

SEVEROČESKÉ MUZEUM V LIBERCI
PŘÍSPĚVKOVÁ ORGANIZACE, MASARYKOVA 11, 460 01 LIBEREC 1

ZPRÁVA O ČINNOSTI ZA ROK 2012



Zpracoval:
Mgr. Jiří Křížek

Liberec, květen 2012

SEVEROČESKÉ MUZEUM V LIBERCI,
příspěvková organizace
MASARYKOVA 11, 460 01 LIBEREC 1

ZPRÁVA O ČINNOSTI ZA ROK 2012

Zpracoval: Mgr. Jiří Křížek

V Liberci, květen 2013

Úvodní část

1.
Severočeské muzeum v Liberci, příspěvková organizace
Masarykova 11, 460 01 Liberec

IČO 00083232

Mgr. Jiří Krížek – ředitel
tel. 485 246 106
jiri.krizek@muzeumlb.cz

2.
Soupis nemovitostí – příloha č. 1

Organizační struktura zaměstnanců Severočeského muzea v Liberci, kdy k 31.12.2012 bylo zaměstnáno 53 osob – příloha č. 2

Specifická odborná část

3.
Statistické ukazatele

Přírůstky v Oddělení užitého umění a výtvarné fotografie činily 289 položek, resp. 758 předmětů

Dary od institucí: celkem 138 ks

TECHNICKÁ UNIVERZITA LIBEREC, Textilní fakulta, Liberec - 20 ks
Bakalářské a semestrální práce studentů z Katedry designu z let 1995–2206, (dekorativní tkaniny, oděvní komplety, společenské šaty, klobouky, plavky)

POLICIE ČESKÉ REPUBLIKY, Liberec - 2 ks
Dvě sochy andělů, umělý kámen, konec 19. stol., kol. r. 1930

SKLÁRNY MOSER, a. s., Karlovy Vary - 12 ks
Kostra nápojového souboru „Oeno“ – 9 ks - kalíšky na nápoje, 2 ks - odlivky, karafa, ručně foukané sklo, autor Patrik Illo, r. 2012

ČESKÉ RADIOKOMUNIKACE, a.s. Praha - 104 ks
Původní předměty z vybavení horského hotelu Ještěd, ČSSR, 70. léta 20. stol. (nábytek, keramické stolní nádobí, lampy, stolní textil)

Dary od současných umělců: celkem 43 ks

Martin Jakobsen – 2 ks, číše na víno „Evolution“, čiré sklo, návrh 2010

Zuzana Postupová – 5 ks, digitální fotografie, r. 2012

Nikol Hrubantová – 34 ks, černobílé fotografie, autor Stanislav Hrubant, 60.-70. léta 20. stol.

Petr Novotný – 1 kus, váza-objekt „Kalous“, autor P. Novotný, hutně tvarované sklo, r. 2010

Petr Novotný – 1 kus, mísa „Prunier“, autor Bořek Šípek, hutně tvarované sklo, r. 2012

Dary od zaměstnanců: celkem 73 ks

Dománková M. – 28 ks, soubor oděvů, doplňků a prádla, 1900-2010

Hrabák Z. – 6 ks, šálky mokka, autor Karel Wünsch, vitral, Teplice, 1969-1970

Hniková J. – 2 ks, dámská spodní košile a zástěra, 1910-1930

Křížek J. – 7 ks, skleněné nádoby a keramická dóza, autor Karel Wünsch, Teplice, 1969-1970

Palata O. – 2 ks, číše na červené víno, zn. Riedel, olovnatý křišťál, Rakousko, 2011

Šťovíčková P. – 12 ks, dětské a dámské oděvy, 1925-2000

Šámalová O. – 4 ks, příslušenství k mixéru Eta, magnetofon Tesla, kol. r. 1970

Chládková H. – 6 ks, oděvy, prádlo a kabelky, 1970-2005

Machek R. – 1 kus, pánské hodinky zn. Prim, ČSSR, 80. léta 20. stol.

Sloup J. – 3 ks, budík a hodinky, Německo, Japonsko, 1980-2000

Šidlichovská J. – 2 ks, dámská spodní košile a kalhoty, poč. 20. stol.

Dary ostatní: celkem 451 ks

Šíbl V. – 1 kus, dámský korzet, zn. P. N. Practical front, USA (?), 20. léta 20. stol.

Drtinová J. – 9 ks, pudřenka, Francie, noční čepce a spodní košile, 20.-30. léta 20. stol.

Zika V. – 6 ks, šálky mokka, autor Karel Wünsch, vitral, Teplice, 1969-1970

Daníčková J. – 18 ks, soubor nádobí, autor Karel Wünsch, vitral, Teplice, 1969-1970

Syrovátková H. – 1 kus, ručník, bavlněné froté, motiv Ještědu, 70. léta 20. stol.

Žabková M. – 4 ks, misky, konvičky, autor Karel Wünsch, vitral, Teplice, 1969-1970

Ilinčevová Z. – 18 ks, dámské oděvy, plavky a spodní prádlo, 1998-2011

Štolbová A. – 11 ks, kabelky, rukavice, boty, klobouk a šaty, 1940-1979

Vítová B. – 9 ks, dvě truhličky, vějíř, panó, dámské doplňky, Čína, kol. r. 1910

Kos J. – 44 ks, soubor dveřních zámků a klíčů, Liberec, 18.-19. století

Cibulka J. – 41 ks, elektrospotřebiče, bytový textil, dětské a dámské oděvy, 30.-80. léta 20. stol.

Stejskal P. – 3 ks, digitální budík a hodinky, 80.-90. léta 20. stol.

Nedomová S. – 40 ks, jídelní porcelánový servis (38 ks), ubrus, svatební stuha, kol. r. 1925

Nymsová M. – 4 ks, utěrka, noční košile, dámské punčochy, 50.-80. léta 20. stol.

Heřmánková A. – 8 ks, dámské noční kabátky, dětské košilky, podprsenka, 1900-1970

Plášil J. – 6 ks, sklenice na koňak, autor Karel Wünsch, Teplice, sklo, 1969-1970

Bednář J. – 3 ks, budíky, 60.-80. léta 20. stol.

Hnízdová M. – 2 ks, budíky, 60.-70. léta 20. stol.

Filipová – 1 kus, dámské náramkové hodinky, 60. léta 20. stol.

Rousová I. – 4 ks, nástěnné a stolní hodiny, 40.-90. léta 20. stol.

Herbslová A. – 21 ks, desertní lžičky a talířky (12 ks), alpaka, hodinky (9 ks), 40.-80. léta 20. stol.

Pavlišová V. – 4 ks, budíky, náramkové hodinky, 60.-90. léta 20. stol.

Koželuh M. – 2 ks, budík, náramkové hodinky, 50.-90. léta 20. stol.

Beneš Z. – 3 ks, nápojové sklo, autor Karel Wunsch, Teplice, sklo, 1969-1970

Míčová M. – 1 kus, dámská kabelka, kol. r. 1960

Tichý B. – 1 kus, pamětní medaile k otevření domu Scheybalových, bílý pakfong, 2012

Prokopová B. – 9 ks, budíky, náramkové hodinky, 70.-90. léta 20. stol.

Pauzová J. – 11 ks, budík, šperk s hodinkami a soubor náramkových hodinek, 20.-80. léta 20. stol.

Loučková S. – 15 ks, soubor budíků a náramkových hodinek, 50.-90. léta 20. stol.

Stašek Č. – 1 kus, pánské náramkové hodinky, zn. Frysk, poč. 20. stol.

Bočková M. – 3 ks, cestovní budík a náramkové hodinky, 60.-80. léta 20. stol.

Knebtová Z. – 4 ks, soubor budíků, 60.-80. léta 20. stol.

Klímovi Boh.a Zd. – 3 ks, náramkové hodinky, 70.-80. léta 20. stol.

Geldnerová L. – 5 ks, budík a soubor náramkových hodinek, 60.-80. léta 20. stol.

Novotná S. . – 4 ks, budík a soubor pánských hodinek, 70.-80. léta 20. stol.

Dostál V. – 29 ks, soubor budíků, stolních hodin a náramkových hodinek, 20.-70. léta 20. stol.

Klimperová D. – 1 kus, pánské hodinky s datumářem, 60. léta 20. stol.

Hruša – 3 ks, budíky, 60.-80. léta 20. stol.

Vacek J. – 5 ks, pánské náramkové hodinky, 70.-90. léta 20. stol.

Friedel P. – 7 ks, budík a soubor náramkových hodinek, 90. léta 20. stol.

Hlaváčová Š. – 7 ks, skládací budík, soubor náramkových hodinek, 60.-90. léta 20. stol.

Stuchlíková V. – pánské reklamní hodinky, konec 90. let 20. stol.

Valešová R. – 11 ks, dětské budíky, soubor dámských a pánských hodinek, 70.-90. léta 20. stol.

Drbohlav M. – 2 ks, budíky, 60.-80. léta 20. stol.

Fischer R. – 7 ks, soubor náramkových hodinek, 70.-90. léta 20. stol.

Vaňková D. – 5 ks, pamětní medaile, soubor náramkových hodinek, 60.-80. léta 20. stol.

Grohová J. – 3 ks, náramkové hodinky, 60.-90. léta 20. stol.

Ladislav Tomáš – 4 ks, soubor náramkových hodinek, 80.-90. léta 20. stol.

Urbanová K. – 42 ks, soubor budíků, 20.-70. léta 20. stol.

Bečková R. – 4 ks, pánský klobouk, motýlky, dámský svetřík, 1940-2004

Převod ze studijní sbírky a z knihovny SM: 4 kusy

1 kus, Busta Heinricha Liebiega do podsbírký Sádra-plastiky, mramor, autor Eduard Charlemont, Čechy/Liberec, 1906

3 ks, knihy z knihovny SM do podsbírký Staré tisky, 16.-18. stol.

Kupní smlouvy: 8 smluv, celkem 33 ks předmětů

Kopal Vlastimil – 1 kus, autor Tockstein Jindřich, váza s dívčím aktem, broušené a ryté sklo, r. 1949

50.000,- Kč

Veverková Anna – 3 ks, autorka A. Veverková, dámské strojně pletené šaty, bakalářská práce studentky KDE TUL, r. 2012, boty, punčochové kalhoty ke kompletu, celkem 4.000,- Kč

Drtinová Jaroslava – 1 kus, dámská kabelka, krokodýlí kůže, kol. r. 1930
500,- Kč
Žďárský Václav – 12 ks, autor V. Žďárský, soubor kovaných předmětů z roku 1903
16.700,- Kč
Hrabák Zdeněk – 10 ks, různí autoři, soubor reprodukcí fotografických aktů, r. 1941
570,- Kč
Hrabák Zdeněk – 1 kus, autor Antonín Dimitrov, „Spalovač mrtvol“, filmový plakát,
r. 1968
1.100,- Kč
Cogan Miroslav – 1 kus, anonym, „Kludsky-Anatom-Pathol- Museum“,
propagační plakát, 20. léta 20. století;
3.000,- Kč
Cogan Miroslav - 1 kus - autor Endler, „Die Seilschwebbahn Jánské lázně-Černá hora
im Reisegebirge (Böhmen)“, turistický plakát, 1935
3.000,- Kč
Dušek Viktor – 1 kus, autor Antonín Morávek, „Pražské vzorkové veletrhy“,
propagační plakát, atl. Rotter, Praha, 1938;
3.000,- Kč
Dušek Viktor - 1 kus, autor Cardos, „Pražské vzorkové veletrhy“, propag. plakát, 1937
3.000,- Kč
Řapek Jiří – 1 kus, anonym „Gustav Fryštenský /champion Evropy“ propagační plakát,
kol. r. 1930
13.000,- Kč

Nákupy ostatní: 4 paragony, celkem 16 ks předmětů

Česká mincovna, a.s. Jablonec nad Nisou – 1 ks
Pamětní medaile „Václav Havel“ autorů Jiřího Dostála a Jana Háška, stříbro, ražba,
kolorováno, r. 2012
2.000,- Kč

Pohl Jan, Liberec – 2 ks
Autor Olgoj Chorchoj, „Mr. Egg“, kostra nápojové soupravy, dvě misky na šampaň,
sklo, r. 2003
600,- Kč

Antikvariát Kokíčkovi.cz, Praha – 1 ks
Sportovní plakát „Mezinárodní Motocyklové závody“, memoriál
J. K. Lobkowicze, knihtisk, r. 1938
5.000,- Kč

Vetešnictví Iva Čerovská, Liberec
5 ks, nábytek, stůl a čtyři židle, návrh Václav Němec, Libena, 1991
900,- Kč
7 ks, souprava z varného skla a plastu, Sklářny Kavalier, r. 1970-1971
100,- Kč

Oddělení užitého umění a výtvarné fotografie nakoupilo

za 106.470,- Kč

Přírůstky v Oddělení historie a etnografie činily 13 položek, 102 předmětů

Dar od instituce: celkem 1 ks

České radiokomunikace a.s. Praha – 1 ks, jídelní lístek z hotelu Ještěd, kolem roku 1995

Dary ostatní: celkem 57 ks

Janoušek V. – 1 ks, valcha, mramor, 1924

Gebriálová A. – 7 ks, nástroje ze ševcovské dílny Liberec

Gebriálová A. – 5 ks, nástroje ze ševcovské dílny Liberec

Liebieg P. E. - 16 ks, pozitiv albumin, zámek Nový Falkenburk

Dejda J. – 15 ks, soubor fotografií Ještědu

Kufová J. – 3 ks, fotografie, Děčín

Skýpala M. – 6 ks, pohlednice Severních Čech, Železný Brod

Nákupy od soukromých osob: 24 ks

Jaroš Z. – 17 ks, soubor textilu do domácnosti

1.000,- Kč

Wiener E. – 7 ks, soubor autorské grafiky

30.000,- Kč

Nákupy ostatní: 4 paragony, 20 ks

Antikvariát Globus Liberec – 1 ks, Fotopohlednice, Stracke, letadlo

680,- Kč

Antikvariát Fryč Liberec – 2 ks, Deníky, Erben, Vratislavice nad Nisou

300,- Kč

J. Musilová, Ústěck – 16 ks, Soubor pohlednic

62,- Kč

Jablonecké kulturní a informační centrum, Jablonec nad Nisou – 1 ks, Grešle v krabičce

60,- Kč

Do přírodovědného oddělení byla nakoupena sbírka brouků čeledi nosatcovitých od B.

Zvariče z Lovosic za 25.000,- Kč.

Oddělení historie a etnografie nakoupilo do svých sbírek za 57.102,-.

Do sbírek Severočeského muzea v Liberci bylo celkem nakoupeno za 163.572,- Kč

Přírůstky Přírodovědeckého oddělení činily 1 přírůstkové číslo z nákupu a 79 přírůstkových čísel z vlastních sběrů

Evidence II. stupně sbírkových předmětů k 31. 12. 2012 – příloha č. 3

Inventarizace (revize) sbírkových předmětů k 31. 12. 2012 – příloha č. 4

Vlastními silami bylo konzervováno, ošetřeno a očištěno

215 ks betlémových figur na výstavu betlémů
88 ks šperků
87 ks betlémových figur z Metelkova betlému
44 ks archeodřev
41 ks dřevořezeb
26 ks sádrových modelů
21 ks bodáků a výstrojních doplňků
15 ks nádobí
12 ks deskových dřevěných oltářů
12 ks nábytkového kování
10 ks klobouků
8 ks afrických masek
6 ks klíčů
6 ks praporů
6 ks užitého umění
5 ks medailí
4 ks hodinových skříní
4 ks nábytku
3 ks mečových záštit
3 ks lyží
2 ks sněžnic
2 ks nábytku
2 ks zámků
2 ks stojanů na amfory
1 ks textilního stroje
1 ks hliníkového lavoru
1 ks RU lednice
1 ks osobní váhy SECA
1 ks hotelového zvonku
1 ks klíče z OÚ Vlastibořice
1 ks chlebové pece (externí zakázka pro MÚ Frýdlant)

Externě byla preparována 3 zvířata

Externě bylo restaurováno

Vendulka Otavská, Černošce - benátský gondolový prapor -1 kus
Lucie Slivková, Praha– historické plakáty - 4 ks
Jan Slivka, Praha – Melantrichova bible česká - 1 kus
SUPŠ a VOŠ, Turnov – dóza ze želvoviny - 1 kus
E. Achremenková, Praha, A. Prajzlerová, Praha – prapory - 5 ks

Bylo desinfikováno 271 entomologických krabic a vymraženo 375 balíků herbářových položek.

V Krajské vědecké knihovně v Liberci je k 31. 12. 2012 přechodně uloženo 999 ks starých tisků, které byly konzervovány a desinfikovány v Archivu hlavního města Prahy.

Z Oddělení užitého umění a výtvarné fotografie bylo zapůjčeno 122 předmětů do stálých expozic a nebo na výstavy

Stálá expozice - Oblastní galerie v Liberci

2 ks

Stálá expozice nábytku a dřevořezby, 2 verdury, NPÚ ÚOP v Liberci, SH Grabštejn

31 ks

Stálá expozice „Stará tvář Jizerských hor“, Muzeum Jizerka

1 kus

Výstava „Tajemství Vampíra Tobiáše, putování prostorem a časem“, Hrádek nad Nisou

1 kus

Výstava „Z Nového světa do celého světa - 300 let Harrachovského skla“, UPM Praha

8 ks

Výstava „Pravěký a současný šperk“, Regionální muzeum v Teplicích

21 ks

Výstava „Miloslav Klinger – Železný Brod“, Městské muzeum v Železném Brodě

7 ks

Výstava „Pernštejnové a jejich doba“, Salmovský palác, ÚP NPÚ v Praze

2 ks

Výstava „Hold sklu“, konstrukce a sklo Roubíček, Muzeum Prostějovska v Prostějově

32 ks

Výstava „Hold sklu“, sklo, Muzeum Prostějovska v Prostějově

64 ks

Výstava „Hold sklu“, plakáty, Muzeum Prostějovska v Prostějově

4 ks

Výstava „Jaroslav Brychta“, Městské muzeum v Železném Brodě

8 ks

Výstava „Stanislav Libenský Award & Cherchez la Femme“, Jiřský klášter,

Pražská galerie českého skla, Praha

1 kus

Výstava „Tiché revoluce uvnitř ornamentu“, Moravská galerie v Brně

41 ks

Výstava „Rytmy+pohyb+světlo – impulsy futurismu“, Západočeská galerie v Plzni

2 ks

Výstava „Monarchie“, Národní muzeum v Praze

13 ks

Prezentační výstava n. p. Plastimat, Liberec

29 ks

Výstava „Monarchie“, Národní muzeum v Praze

7 ks

Výstava „Rytmy+pohyb+světlo – impulsy futurismu“, Moravská galerie v Brně

2 ks

Výstava v zahraničí

„Kunstschatze des Mäzens Heinrich von Liebieg“, Museum Giersch, Frankfurt am Main, SRN
91 ks

Z Oddělení historie a etnografie bylo zapůjčeno 26 předmětů do stálých expozic a nebo na výstavy

Stálá expozice, Městský úřad Nové Město pod Smrkem
16 ks
Stálá expozice „Stará tvář Jizerských hor“, Muzeum Jizerka
4 ks
Stálá expozice, NPÚ ÚOP v Liberci, SH Grabštejn
5 ks
Stálá expozice, Slezské zemské muzeum v Opavě
1 ks
Expozice Památníku manželů Scheybalových, Jablonec nad Nisou
59 ks
Jablonecké kulturní a informační centrum, Jablonec nad Nisou
111 ks
Výstava „Tajemství Vampíra Tobiáše, putování prostorem a časem“, Hrádek nad Nisou
50 ks
Expozice Městského muzea Frýdlant v objektu Špitálek, Frýdlant
61 ks
Výstava „Kouzelné hrací strojky“, Národní muzeum v Praze – České muzeum hudby
3 ks
Výstava „Monarchie“, Národní muzeum v Praze
49 ks
Výstava „Zachráněné poklady“, vestibul Krajského úřadu Libereckého kraje
5 ks
Výstava „Nad betlémem hvězda svítí“, Muzeum Českého ráje Turnov
18 ks
Originály pro zhotovení replik do Památníku manželů Schejbalových, Jablonec n.Nisou
26 ks
Výzkum osteologického materiálu, Ústav pro archeologii, FF UK Praha
11 ks

Z Přírodovědeckého oddělení bylo zapůjčeno 12 předmětů do stálých expozic a nebo na výstavy

Stálá expozice „Stará tvář Jizerských hor“, Muzeum Jizerka
6 ks
Stálá expozice "Miniexpozice přírody Českého lesa" - Přimda
6 ks

4.

Stálé expozice, jejich filozofie, případné změny

V roce 2012 se podařilo z provozních prostředků muzea obnovit Kabinet fotografie. Úvodní výstava, která tématicky navázala na výstavu v malém výstavním sále, představila zakladatele Studia výtvarné fotografie v Liberci Zdeňka Boháče. Předpokládaná periodicita střednědobých výstav v Kabinetu fotografie bude 4 až 6 měsíců. Cílem obnovy je prezentovat bohaté sbírky z historických a uměleckých fotografií. Do budoucna bude muzeum rozšiřovat výstavní prostory o místa, která zatím zůstávají pro návštěvníky uzavřena. Na muzejní terase nad boční lodí velkého výstavního sálu s jedinečným výhledem na prostor Lidových sadů byla od června do září uspořádána ve spolupráci s Romským muzeem v Brně vůbec první výstava v historii muzea „Genocida Romů v době druhé světové války.“ Dalším prostorem, pro který muzeum zadalo projektovou dokumentaci na adaptaci pro výstavní prostory, je muzejní nádvoří – tzv. Rajská zahrádka, která je v současnosti ve špatném technickém stavu. Projektová dokumentace byla schválena orgány státní památkové péče a v roce 2013 se budou hledat finanční zdroje na realizaci. V doplňkových výstavních prostorech sloupové síň a slavnostního vestibulu byly uspořádány 4 panelové výstavy. Muzeum využilo spolupráce s německým spolkem Modelleisenbahnländ von Sachsen Oderwitz a využilo vyklizený prostor po zrušené archeologické expozici k instalaci školního projektu obřího železničního kolejiště „Školáci staví železnici“. Prostor po bývalé expozici archeologie bude využíván během roku 2013 na příležitostné výstavy do doby, než bude zahájena stavba nové expozice historických automatofonů. Z programu IPRM byla v roce 2012 dokončena prováděcí dokumentace 1. etapy modernizace muzea, která obsahuje realizaci výtahu, kamerového systému, toalet v 1.PP a zmíněné expozice historických automatofonů. Během roku 2012 byla zahájena příprava na scénáři nové přírodovědné a regionálně historické expozice, na jejíž realizaci zatím muzeum nemá finanční zdroje. Z provozních prostředků proto bylo přistoupeno k repasi stávající přírodovědné expozice, která byla výrazně zastaralá a neplnila svou vzdělávací funkci. Repase spočívá ve vytvoření nových obrazových a textových panelů do stávajících vitrín o přírodě a krajině v Libereckém kraji s doplněním trojrozměrných dioramat. Předpokládané dokončení repasované přírodovědné expozice je v 2. polovině roku 2013. Koncem roku byla zahájena repase v expozici orientálního a starověkého umění, kde budou sbírkové exponáty instalovány do zrenovovaných původních muzejních vitrín z roku 1898. Vznikne tím ukázková expozice z doby vzniku muzejní budovy, tematicky navíc zaměřená na orientální umění, které ve stávající umělecko-historické expozici chybělo. Muzejní pracovníci pro tuto expozici vyvinuli vlastní systém zabezpečení a osvětlení historických vitrín.

Oprava a údržba objektů

Rok 2012 byl z hlediska stavebních úprav a oprav zcela podřízen převzetí budovy bývalé školy čp. 2600 v Poštovní ulici v Jablonci nad Nisou do správy Severočeského muzea. Po dohodě se zřizovatelem a ostatními příspěvkovými organizacemi resortu kultury Libereckého kraje byla tato budova zvolena k adaptaci na společný muzejní depozitář. Čtyřkřídlý šestipodlažní objekt z 20. let 20. století byl během roku kompletně zajištěn systémem EZS a EPS a byly doplněny a zprovozněny mechanické bezpečnostní prvky (mříže, zámky, dveře). Dále byly provedeny nejnnutnější opravy střešního pláště a

krovu v místech, kde docházelo k zatékání a poškození trámů. Z důvodu nebezpečí zranění chodců a zlepšení technického stavu budovy byly lokálně instalovány topné kabely do svodů a okapů střešního pláště. Předchozí uživatel bohužel objekt předal po havárii topné soustavy, kdy v zimě došlo k zamrznutí a popraskání rozvodů topení. Ve spolupráci s firmou TEP byla provedena úprava topného systému tak, aby k další podobné havárii nedošlo. Kotelna budovy je monitorována firmou, která provádí i základní údržbu systému, čímž se podařilo zvládnout provoz kotelny bez nároků na navýšení pracovních úvazků na zaměstnance muzea. Z dlouhodobého hlediska je však situace v provozním oddělení muzea neudržitelná, protože správou nového depozitáře v Jablonci nad Nisou výrazně narostly pracovní povinnosti, které jsou provizorně děleny mezi bezpečnostního pracovníka a ředitele muzea. V roce 2013 bude probíhat adaptace interiérů pro uložení sbírkových předmětů (instalace roznášecích roštů na podlahy, výmalba, oprava elektroinstalace, instalace polic, oprava oken apod.)

Objekt nevyužitého muzejního depozitáře v Lukášově byl po celý rok 2012 nabízen Libereckým krajem k prodeji, budova však stále zůstává ve správě muzea. Bohužel zde došlo k opakovanému násilnému vniknutí a poškození objektu. Muzeum proto rozhodlo o zabezpečení objektu, aby nedošlo ke zranění cizích osob (zazdění oken a dveří v 1.NP).

Ostatní depozitární budovy v Raspenavě a Mníšku zůstávají bez vážných provozních problémů. U objektu v Raspenavě lze předpokládat, že po dohodě se zřizovatelem dojde v horizontu cca 3 až 5 let k jeho vyklizení a prodeji, protože vhodnější depozitární prostory muzeum již získalo v Jablonci nad Nisou.

Na hlavní budově muzea na Masarykově třídě v Liberci se vedle běžné provozní údržby budovy podařilo ve spolupráci s firmou Syner sanovat poruchu hydroizolace v podzemním depozitáři v místech únikového východu. Jedná se však pouze o dočasné provizorní řešení, jehož životnost nelze odhadnout. V místech výtahové šachty bohužel nadále dochází k stavebním poruchám a zatékání. Oprava bude začleněna do další etapy modernizace muzea. Nejvážnějším provozním problémem budovy muzea zůstává temperování a stabilizace klimatu v budově jednak z důvodu vystavených sbírkových předmětů a jednak z důvodu zajištění základních podmínek pro zaměstnance a návštěvníky. Tepelné ztráty na budově a nemožnost dostatečného klimatizování interiérů bohužel způsobují vážné problémy, především v nákladech na energie a na restaurování poškozených předmětů z důvodu výrazných změn teploty a vlhkosti. Během roku 2012 a v následujícím roce bude prováděn monitoring, na jehož základě budou navržena opatření, která alespoň částečně zlepší nevyhovující stav.

5.

Krátkodobé výstavy

V roce 2012 bylo v Severočeském muzeu v Liberci uspořádáno celkem 20 výstav, a to ve velkém výstavním sále, malém výstavním sále, sloupové síni, bývalé expozici archeologie a ve slavnostním vestibulu a na terase.

Alfons Mucha: Fotografie z ateliéru 11. 11. 2011 – 12. 2. 2012

Dřevošrot Zdeňka Viléma 29. 11. 2011 – 15. 1. 2012

Za ostnatým drátem 26. 1. – 8. 4. 2012

Loukamosaic 23. 2. – 6. 5. 2012

Studio výtvarné fotografie v Liberci 19. 4. – 10. 6. 2012

Bakalaureáty 17. 5. – 3. 6. 2012
Industriál války 14. 6. – 2. 9. 2012
Genocida Romů v době druhé světové války 22. 6. – 30. 9. 2012
Prapory a vlajky ve sbírkách Severočeského muzea 22. 6. – 16. 9. 2012
Zrození libereckého mrakodrapu 22. 6. – 12. 8. 2012
Kramářské písně a obrazy 15. 8. – 30. 9. 2012
Zachráněné poklady 3. 9. – 28. 9. 2012 (vestibul KÚ LK)
Pavel Werner / Sklo / Kresba 14. 9. – 21. 10. 2012
Lebky, skryté umění přírody 28. 9. – 2. 12. 2012
Dva názvy = jedna krajina 2. 10. – 7. 11. 2012
Školáci staví železnici 18. 10. – 25. 11. 2012
Čechoslováci v gulagu 31. 10. – 9. 12. 2012
Nám, nám narodil se! 9. 11. 2012 – 1. 1. 2013
Týden s Tulipánem – výstava fotografií a maleb Leony Nesvadbové 14. 11. – 30. 11. 2012
Pokojíčky pro panenky v proměnách času 14. 12. 2012 – 10. 2. 2013

Kromě výstav pořádaných Severočeským muzeem v Liberci jsou prostory muzea poskytovány i pro akce a programy externích pořadatelů. Konalo se zde 12 koncertů, 20 svateb, 24 přednášek, semináře, módní přehlídky, předávání vysvědčení, komentované prohlídky, školení, schůze, setkání s klienty, prezentace firem a podobně.

V roce 2012 navštívilo Severočeské muzeum v Liberci 31 371 návštěvníků.

Nejvýznamnějšími akcemi v roce 2012 byly mimo jiné:

Derniéra výstavy „Dřevošrot Zdeňka Viléma“ (15. 1. 2012)
Komentovaná prohlídka k výstavě „A. Mucha“ (8. 2. 2012)
Vzpomínkový večer na S. Libenského (29. 2. 2012)
Slavnostní otevření Kabinetu fotografie (8. 3. 2012)
Klavírní koncert Jana Duška (25. 3. 2012)
Aprílový koncert pěveckého sboru Kvintu a Velikonoční putování (1. 4. 2012)
Křest knihy I. Rouse „Tábory a válečná výroba“ (17. 4. 2012)
„Výročí bitvy u Liberce“ (21. 4. 2012)
Dernisáž výstavy „Loukamosaic“ (3. 5. 2012)
Koncert pěveckých sborů Cum decore a Vokální A-rytmie (8. 5. 2012)
Mezinárodní den muzeí (19. 5. 2012)
Koncert pěveckých sborů ZŠ Lesní (22. 5. 2012)
Koncert Jiřího Stivína (25. 5. 2012)
Muzejní noc (2. 6. 2012)
Koncert pěveckého souboru Cantemus (21. 6. 2012)
5. Mezinárodní vexilologický kongres (22. 6. 2012)
Slavnostní předání vysvědčení žákům ZŠ Lesní (28. 6. 2012)
Setkání flašinetářů při příležitosti 3. Mezinárodního setkání flašinetářů (16. 8. 2012)
Dny evropského dědictví (8. 9. 2012)
Koncert Musica Florea (14. 9. 2013)
Koncert Gymnázia F. X. Šaldy – Pius Big Band z Aachen (15. 9. 2013)

Den romské kultury (19. 9. 2012)
Přímý přenos debaty Radiožurnálu (25. 9. 2012)
Literární procházka Libercem (2. 10. 2012)
Slavnostní večer - ocenění významných osobností Libereckého kraje, pořádaný hejtmanem Libereckého kraje Mgr. Stanislavem Eichlerem (25. 10. 2012)
Zasedání Akademické obce - inaugurace rektora TUL (1. 11. 2012)
Koncert sboru Cum decore (4. 11. 2012)
„Školáci staví železnici“ (9. 11. 2012)
IV. liberecká konference nelékařských oborů (15. 11. 2012)
Koncert Tria L. Šmoldase s americkým varhaníkem Brianem Charettem 7. 12. 2012
Adventní benefiční koncert (14. 12. 2012)
Setkání zaměstnanců firmy PEMA (15. 12. 2012)
Půjdeme spolu do Betléma...(adventní neděle 16. 12. 2012)

6.

Vědeckovýzkumná činnost

V roce 2012 trvají tyto granty:

Grant GAČR – „Likvidace židovských organizací na českém pohraničním území připojeném v říjnu 1938 k nacistickému Německu“ – tříletý grant.
Řešitelka: PhDr. Markéta Lhotová, spoluřešitel Židovské muzeum v Praze

Grant Projektu partnerství Grundtvig EU – „Otto Bartning in Europa“ – tříletý grant
Řešitel: PhDr. Jan Mohr

Ve všech odborných odděleních Severočeského muzea v Liberci bylo v roce 2012 uskutečněno 591 badatelských návštěv, z toho 29 zahraničních.

Dle potřeby byly prováděny odborné archeologické dohledy a záchranné výzkumy na Liberecku a Jablonecku (Mníšek, Paceřice, Bílý Kostel, Bedřichov, Kryštofovo Údolí, Jistebsko atd.). Dále např. Nerudovo náměstí a okolní ulice v Liberci, archeologický záchranný výzkum při akci Raspenava – splašková kanalizace, Andělka – farma větrných elektráren, Svijany – splašková kanalizace, Svijany – RD Kuštanovi. Byl prováděn průzkum archeologických lokalit nedestruktivními metodami (sběry, mikrosondy, terénní průzkumy atd.)

Publikační činnost

V roce 2012 byly vydány katalogy k výstavám „Industriál války“, „Studio výtvarné fotografie“, „Prapory a vlajky“ a českoněmecký katalog „Henrich von Liebig“. V rámci řešení odborného grantu byla vydána publikace „Otto Bartning v Čechách / Otto Bartning in Böhmen“. Tento rok vyšel Sborník Historia č. 17 a Sborník Přírodních věd 30/2012. Nadále vychází Čtvrtletník Severočeského muzea v Liberci, který je zdarma distribuován v nákladu 2000 kusů na vybraná turistická a kulturní informační místa Libereckého kraje.

8.

Jiné výkony a aktivity

Ze všech aktivit, které nejsou zmíněny výše v textu, je třeba zmínit především výrazné zlepšení webové prezentace muzea na internetu. Z nárůstu návštěvnosti webových stránek lze odvodit i nárůst fyzické návštěvnosti muzea. Vzájemná vazba mezi muzeem a návštěvníky se aktualizací webových stránek výrazně zlepšila. Denní frekvence muzejního webu je cca 100 unikátních návštěv. Díky spolupráci s místními novináři se výrazně zlepšila informovanost veřejnosti o konaných akcích v muzeu. Zavedením funkce muzejního pedagoga na částečný úvazek se zlepšila nabídka služeb pro školy a organizované skupiny. Iniciačním projektem z hlediska muzejní pedagogiky byla na jaře 2012 výstava Loukamosaic, která byla koncipována jako kolektivní výtvarné dílo, instalované a tvořené ve velkém výstavním sále.

Ekonomické ukazatele

9.

Finanční hospodaření včetně komentáře dle navrženého obsahu ve směrnici rady

Příloha č. 5

Závěrečná část

10.

Zhodnocení období ředitelem

Severočeské muzeum v Liberci má za sebou 139. sezónu a ta příští, jubilejní, se kvapem blíží. V životě této instituce je uplynulý rok sice jen jednou stodevětatřicetinou její požehnané dlouhověkosti, ale pro mě jako nového ředitele se poprvé nabízí příležitost k ohlédnutí za společnou roční prací. S vědomím, že **laus in ore proprio foetescit**, přenechám vlastní hodnocení jiným a zmíním v krátkosti pouze namátkou některé z uskutečněných akcí. Předně - hora úkolů, které na nás teprve čekají, je podstatně větší, než kopec, který jsme byli schopni za rok se vším nasazením zvládnout. Inu - **Roma non uno die condita est**, takže za jeden rok nelze dokázat vše, co bychom s veškerou dobrou vůlí a obětavou pomocí kolegů a přátel chtěli. Od ledna do prosince se v muzeu konalo více jak sto kulturních akcí od stěžejních výstav ve velkém a malém výstavním sále, přes přednášky, workshopy, komentované prohlídky až třeba po módní přehlídky a cikánskou muziku. Sledovanost webových stránek roste, stejně jako zájem medií i návštěvnost muzea. Jen velmi omezený nebo zaujatý pozorovatel by proto muzeum kritizoval, že v loňském roce nemělo kulturní veřejnosti co nabídnout. Přesto se občas nelze ubránit pocitům z **margaritas ante porcos**. Třeba excelentní výstava Studio výtvarné fotografie v Liberci i s doprovodným programem a katalogem vzbudila zájem všude, jen ne dostatečně tam, kde by to bylo nejvíce potřeba – v Liberci. Stejně tak

Industriál války. Pokud se na tuto skvělou výstavu o zbrojním průmyslu na Liberecku a Jablonecku z doby druhé světové války vypravili návštěvníci z Brna nebo Ostravy a nadšeně o ní referovali, našinci houfně zůstali v pohodlí svým domovů či v zajetí nákupních košíků. S úžasem jsem oproti tomu zase pozoroval nával rodičů s dětmi i celé školní výpravy, které v listopadu zaplavily muzeum, aby si prohlédly školní model železničního kolejiště. Hledání a nalézání úměry mezi kvalitou a kvantitou v nabídce muzejních aktivit a služeb je klíčem k budoucnosti nejen Severočeského muzea. Během loňského roku jsme si vyzkoušeli mnoho nového, především rozšíření výstavních prostor, nové služby pro návštěvníky i schopnost muzejní svépomoci, ze které mám obzvláště radost. Toto hledání a nalézání muzejních hranic jde podstatně rychleji, pokud muzejní zaměstnanci mají zpětnou vazbu od návštěvníků. Virtuální facebook i návštěvní kniha v tradiční papírové podobě vybízí k tomu, abychom se dozvěděli, co si o nás a naší práci myslí veřejnost. Výborně to funguje u čerstvě gramotných školáčků, kteří nám na rozdíl od většiny dospělých bez váhání sdělí např.: „děkujem za výstavu, ale máte tu zimu“. Upřímnost a otevřenost jsou dva základní přístupy, na kterých chci stavět budoucnost tohoto muzea. Byť předchozí věta může znít jako prázdná fráze, je zaručeným **medicamentem** na současnou dobu, která po vzoru Grigorije Alexandroviče Potěmkina vytváří více iluzi kultury než samotnou kulturu. Muzejní sbírky spolu s muzejní budovou našťestí zůstávají jedinečnou příležitostí pro všechny žíznivé vrátit se „ad fontes“.

Pozemky

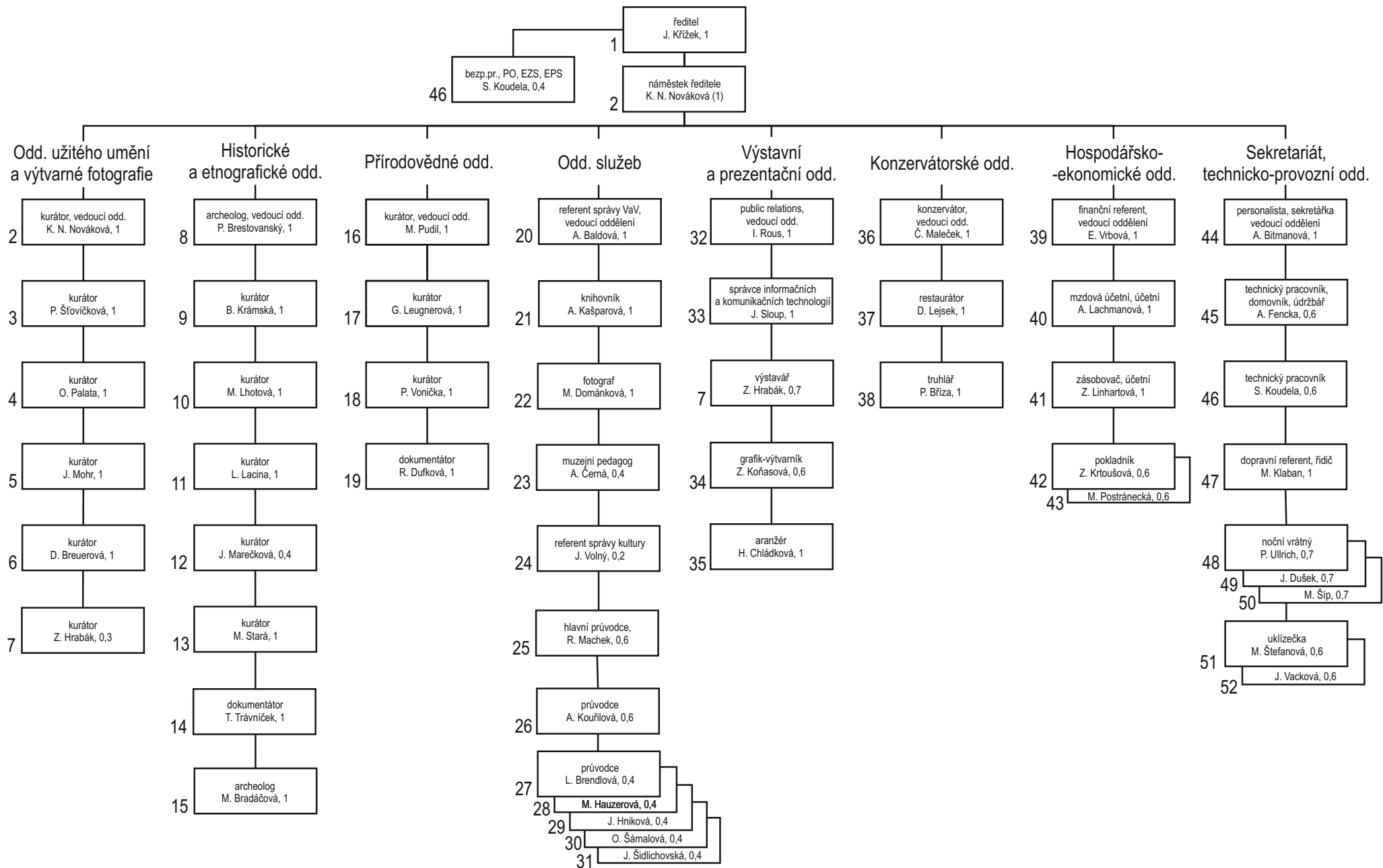
Číslo parcely	Výměra pozemku m ²	Druh pozemku	Označení katastr. území	Číslo vlast. listu
541/2	161	zastavěná plocha a nádvoří	Liberec	1736
3048	226	zastavěná plocha a nádvoří	Liberec	1736
3049	2330	zastavěná plocha a nádvoří	Liberec	1736
541/1	217	zastavěná plocha a nádvoří	Liberec	1736
3047/1	9506	ostatní plocha	Liberec	1736
3047/2	20	zastavěná plocha a nádvoří	Liberec	1736
419	204	zastavěná plocha a nádvoří	Jizerka	32
1851/6	2113	trvalý travní porost	Jizerka	1080
179	1309	zastavěná plocha a nádvoří	Raspenava	77
178/1	391	ostatní plocha	Raspenava	77
178/2	674	ostatní plocha	Raspenava	77
178/4	131	ostatní plocha	Raspenava	77
196/4	347	vodní plocha	Raspenava	77
226	1263	zastavěná plocha a nádvoří	Kunratice u Liberce	71
227	1650	ostatní plocha	Kunratice u Liberce	71
227	1151	ostatní plocha	Kunratice u Liberce	71
229	1536	ostatní plocha	Kunratice u Liberce	71
230	1452	ostatní plocha	Kunratice u Liberce	71
231	1572	ostatní plocha	Kunratice u Liberce	71
293	2909	ostatní plocha	Kunratice u Liberce	71
406/67	1229	trvalý travní porost	Příšovice	1010
293	276	zast. plocha	Mníšek u Liberce	52
1024/7	351	trvalý trav. porost	Mníšek u Liberce	52
1025/2	262	zahrada	Mníšek u Liberce	52
2758/1	1522	zastavěná plocha a nádvoří	Jablonec nad Nisou	
2701	828	manipulační plocha	Jablonec nad Nisou	

Stavby

Číslo popisné	na parcele číslo	Druh stavby	Katastr. území	Číslo LV
637	541/2	jiná stavba	Liberec	1736
485	3048	budova Muzea (objekt občanské vybavenosti)	Liberec	1736
437	3049	budova Muzea (objekt občanské vybavenosti)	Liberec	1736
493	179	jiná stavba	Raspenava	77
1011	419	přírodov. stanice (rod. rek. dle KN)	Jizerka	32
254	293	depozitář (prům. obj. dle KN)	Mníšek u Liberce	52
45	226	pův. depozitář - k prodeji (bydlení - dle KN)	Kunratice u Liberce	71
2600	2758/1	depozitář (obč. vyb. dle KN)	Jablonec nad Nisou	4985
Nezapsané v katastru nemovitostí:				
		podzemní depozitář u hl. budovy Muzea	Liberec	
		elktropřípojka k hl. budově muzea	Liberec	

ORGANIZAČNÍ STRUKTURA

Severočeského muzea v Liberci, příspěvkové organizace, k 31. 12. 2012



Evidence II. stupně k 31. 12. 2012

Oddělení	Sbírkový fond	Plán i. č. na rok 2012	Skutečnost i.č. k 31. 12. 2012	Zodpovídá
Historie a etnografie	Socialismus	25	0	Lhotová
	Etnografie	50	50	Krámská
	Oznaky	30	30	Lacina
	Archeologie	200	200	Brestovanský
	Kapitalismus	100	100	Lacina
	Grafika	10	10	Marečková
	Obrazy	10	10	Marečková
	Negativy	50	30	Lhotová
Celkem HO		475	430	
Užitého umění, výtvarné fotografie	Textil	150	227	Breuerová
	Sklo	50	50	Palata
	DN	50	2	Mohr
	OK	0	59	Mohr
	KC	0	4	Mohr
	DS	0	1	Mohr
	UH	20	20	Nováková
	Medaile	60	32	Nováková
	Šperky	10	15	Nováková
	Kabinet fotografie	10	10	Nováková
	Plakáty	100	100	Hrabák
	Celkem UHO		450	520
Přírodovědecké	Botanika – herbářové položky	300	118	Leugnerová
	Obratlovci (přírůstky 2010)	5	3	Pudíl
	Bezobratlí	4 000	4 070	Vonička, Dufková
Celkem PO		4 305	4 191	
Úhrnem		5 230	5 141	

Inventarizace (revize) sbírkových předmětů – k 31. 12. 2012

Oddělení	Sbírkový fond	Plán i. č. na rok 2012	Skutečnost i. č. k 31. 12. 2012	Zodpovídá
Historie a etnografie	Etnografie	100	100	Krámská,Lhot.,Lacina Krámská,Lhot.,Lacina Krámská ,Lhot.,Dom. Brest.,Stará,Trávníček Lhotová,Lacina,Stará
	Feudalismus	100	0	
	fond negativů	500	350	
	Archeologie	500	280	
	Soudobé dějiny	300	300	
Přírodovědné	herbář	2 000	3 461	Pudil,Leugner.,Dufková
Užitého umění, výtvarné fotografie	Keramika	200	555	Palata, Šťov.,Dom. Palata, Šťov.,Dom.
	Staré tisky	800	974	
Knihovna	Fotopříručka	0	236	Baldová,Kašparová, Dománková
Úhrnem		5 500	6 256	

Příloha č. 5:

Návrh na rozdělení zlepšeného hospodářského výsledku

tis. Kč

Ukazatel	Stav k 31.12.2011	Stav k 31.12.2012	Příděl ze zlepšeného hospodářského výsledku roku	Stav po přidělu (sl.2+3)
	1	2	3	4
Rezervní fond	466 162,99	295 891,63	107,96	295 999,59
Investiční fond	2 437 000,18	2 677 005,58	0,00	2 677 005,58
Fond odměn	112 613,00	112 613,00	0,00	112 613,00
Fond kulturních a sociálních potřeb	245 439,90	265 942,90	0,00	265 942,90
Celkem	3 261 216,07	3 351 453,11	107,96	3 351 561,07

Rozdělení hospodářského výsledku za rok 2012 bylo schváleno Radou Libereckého kraje.

Mzdový vývoj a stav zaměstnanosti

	Skutečnost 2011	Plán 2012	Skutečnost 2012
prostředky na platy v tis. Kč	8 801	9 464	9 329
z toho účelové	44	84	84
odstupné	0	0	45
prostředky na OON v tis. Kč	180	230	228
z toho účelové	10	10	10
prostředky na náhradu DPN	x	65	45
přepočtený počet zaměstnanců	42,3	46,0	44,0
fyzický počet zaměstnanců	51	52	52
průměrný plat měs. v Kč	17 338	17 145	17 669

Rozpočtovaná částka na platy byla oproti r. 2011 vyšší, protože zřizovatel navýšil limit přepočteného počtu zaměstnanců ze 44 na 46, a to o dva pracovníky na archeologické výzkumy. Celkový přepočtený počet nakonec vyčerpán nebyl - byl přijat pouze 1 nový zaměstnanec a druhé místo bylo obsazeno převodem zaměstnance z jiné pracovní pozice. Dva zaměstnanci pracovali pouze na zkrácený úvazek s výhledem plného úvazku od r. 2013.

Plnění nápravných opatření

Organizaci nebyla uložena žádná nápravná opatření

Zpracovala Ing. Eva Vrbová

VÝROČNÍ ZPRÁVA
SEVEROČESKÉHO MUZEA V LIBERCI

**PRŮŘEZ VÝSTAVAMI
A AKCEMI V ROCE 2012**

OBRAZOVÁ
PŘÍLOHA



Z výstavy Dřevošrot Zdeňka Viléma (leden 2012)



Kurátor Lubor Lacina na komentované prohlídce výstavy Za ostnatým drátem (leden 2012)



Oldřich Palata na akci Vzpomínkový večer na Stanislava Libenského (únor 2012)



Výstava Loukamosaic – doprovodné výtvarné dílny pro děti (únor 2012)



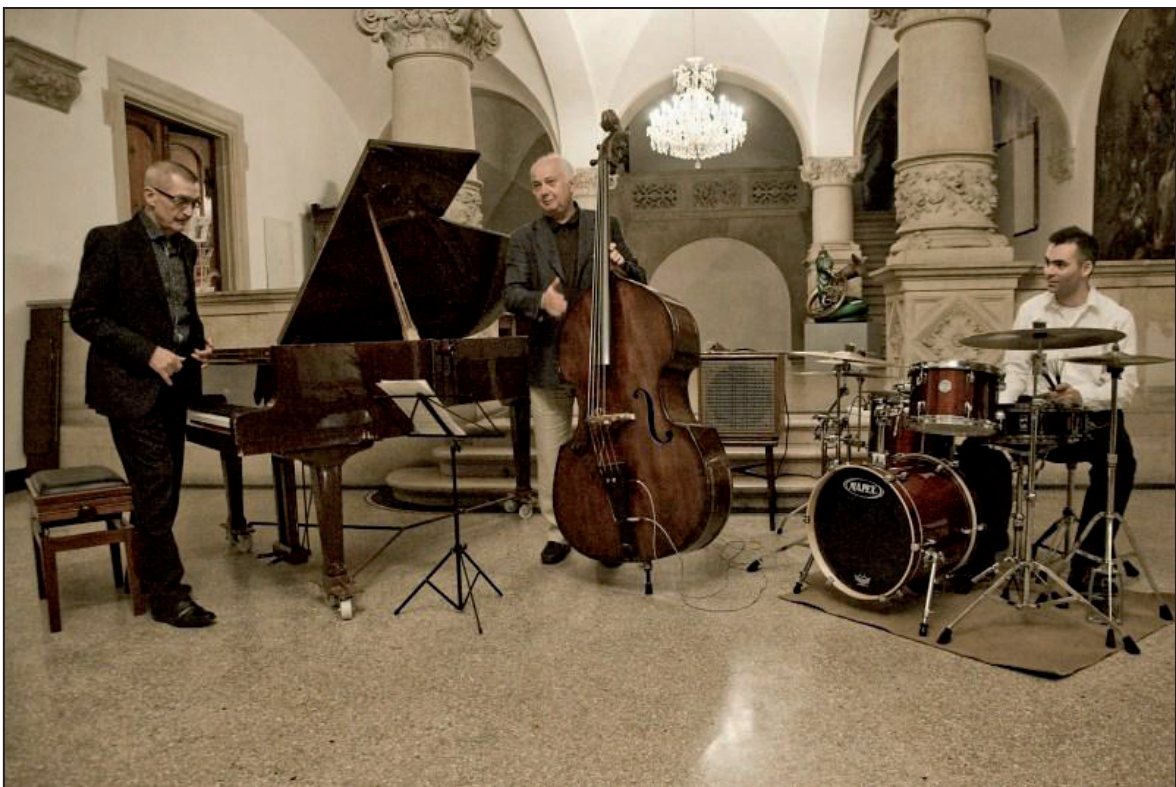
Slavnostní otevření expozice Kabinetu fotografie (březen 2012)



Z výstavy Studio výtvarné fotografie (duben 2012)



Účastníci akce Výročí bitvy u Liberce před budovou SM (duben 2012)



Koncert Tria Emila Viklického (duben 2012)



Jiří Stivín na koncertě ve slavnostním vestibulu SM (květen 2012)



Předávání ocenění na výstavě studentských prací Bakalaureáty 2012 (květen 2012)



Vernisáž výstavy Prapory a vlajky ve sbírkách SM (červen 2012)



Vystoupení muzikantů na Muzejní noci 2012 (červen 2012)



Genocida Romů v době druhé světové války – panelová výstava na terase SM (červen 2012)



Exponáty na výstavě Industriál války (červen 2012)



Další ročník festivalu Liberecký flašinetář probíhal jak uvnitř budovy Severočeského muzea...



...tak i v ulicích města Liberce (srpen 2012)



Výstava Zachráněné poklady Severočeského muzea v budově Krajského úřadu LK (září 2012)



Exponát na výstavě Pavel Werner / Sklo / Kresba (září 2012)



Improvizované studio Českého rozhlasu v rámci Dnů evropského dědictví (září 2012)



Den romské kultury v Severočeském muzeu v Liberci (září 2012)



Lebka žraloka na výstavě Lebky, skryté umění přírody (září 2012)



Literatour – Literární procházka Libercem „s pistolí v zádech“ (říjen 2012)



Detail obřího modelu kolejiště na výstavě Školáci staví železnici (říjen 2012)



Záběr z předvánoční výstavy Nám, nám narodil se! (listopad 2012)



Z výstavy Pokojíčky pro panenky v proměnách času (prosinec 2012)



Lití olova na adventní akci Půjdem spolu do Betléma (prosinec 2012)