



**Krajská správa silnic Libereckého kraje,
příspěvková organizace**

Výroční zpráva za rok 2012

V Liberci 20.5.2013

Ing. Jan Růžička
ředitel

Obsah výroční zprávy

Textová část výroční zprávy

A. Úvodní slovo

B. Zpráva o činnosti organizace

B.1 Údržba silniční sítě

B.1.1 Údržba komunikací

B.1.2 Zimní údržba

B.1.3 Běžná (letní) údržba

B.1.4 Stav silniční sítě

B.2 Opravy a investice

B.3 Dotace

B.3.1 Akce realizované z regionálního operačního programu NUTS II Severovýchod

B.3.2 Akce realizované z česko-polského programu

B.3.3 Akce realizované z česko-německého programu

B.3.4 Operační program Životní prostředí

B.3.5 Dotační titul Ministerstva pro místní rozvoj

B.3.6 Fond solidarity EU

B.4 Správa majetku

B.5 Seznam vnitřních a vnějších kontrol provedených v roce 2012 na KSSLK

C. Vyhodnocení finančního hospodaření organizace

C.1. Charakteristika příjmů

C.2. Struktura výnosů a nákladů

C.3. Hospodářský výsledek

C.4. Přehled o stavech peněžních fondů

C.5. Přehled o stavech peněžních prostředků na běžných účtech

C.6. Pohledávky a závazky

C.7. Personální a mzdová oblast

Přílohová část výroční zprávy

Účetní závěrka v rozsahu:

1. Rozvaha

2. Výkaz zisku a ztrát

3. Příloha k účetní závěrce

4. Tabulky

5. Zpráva nezávislého auditora k účetní závěrce

A. Úvodní slovo

Krajská správa silnic Libereckého kraje, příspěvková organizace (dále jen KSS LK) byla zřízena od 1.1.2002 na dobu neurčitou usnesením Zastupitelstva Libereckého kraje č.140/01/ZK ze dne 20.11.2001.

Činnost KSS LK je vymezena v platném znění zřizovací listiny, schváleném usnesením č. 136/12/ZK Zastupitelstva Libereckého kraje.

K plnění hlavního účelu a předmětu činnosti byl organizaci svěřen k hospodaření movitý a nemovitý majetek Libereckého kraje. Svěřený nemovitý majetek je uveden v jednotlivých přílohách ke zřizovací listině.

Hlavním účelem činnosti je správa a údržba silnic II. a III. třídy na území Libereckého kraje. Celková délka silniční sítě je 2096 km z toho silnice II. třídy činí 489 km a silnice III. třídy 1607 km.

Vymezení předmětu činnosti:

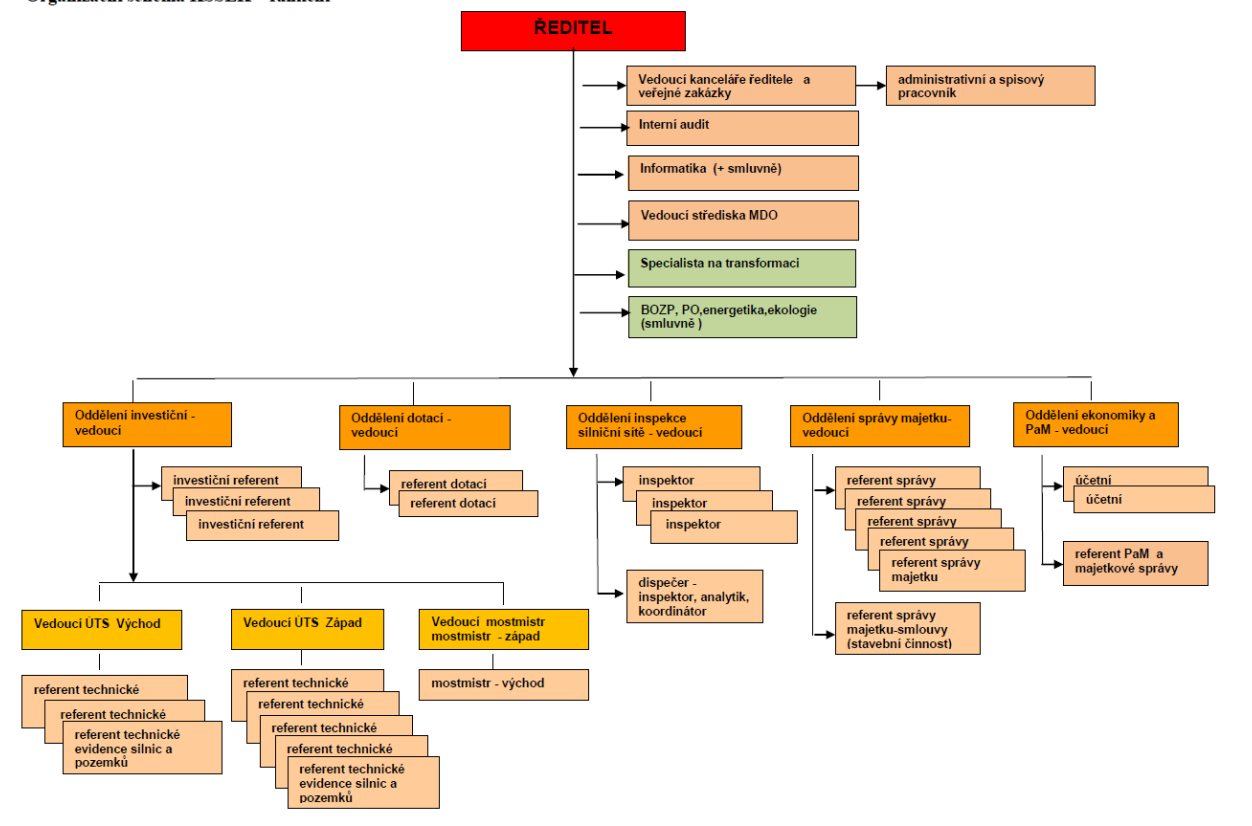
- příprava, zabezpečení a vypořádání staveb na silnicích II. a III. třídy v rámci územní působnosti organizace
- tvorba a realizace schválené koncepce správy a údržby silnic v majetku kraje
- vedení evidence silnic
- prohlídky silnic a mostních objektů
- údržba a oprava silnic a mostů s cílem odstranit závady ve sjízdnosti, opotřebení nebo poškození silnic, jejich součástí a příslušenství
- investiční činnost na spravovaném majetku
- další činnosti vyplývající z práv a povinností stanovených zákonem č. 13/1997 Sb., o pozemních komunikacích, ve znění pozdějších předpisů a vyhláškou Ministerstva dopravy a spojů ČR č. 104/1997 Sb., ve znění pozdějších předpisů
- krizové řízení a úkoly plynoucí z obrany státu
- správa a údržba nemovitostí
- příprava, zabezpečení a vypořádání staveb páteřních pozemních komunikací pro cyklisty v Libereckém kraji.

Nejvýznamnější doplňkovou činností je na základě „Smlouvy o zajištění údržby vybraných silnic I. třídy“ uzavřené s Českou republikou – Ministerstvem dopravy (dále jen MD ČR) provádění zimní a běžné údržby na téměř 400 km silnic I. třídy v Libereckém kraji.

KSS LK také zajišťuje výkon majetkové správy bývalého vojenského prostoru Ralsko.

Rok 2012 byl prvním rokem, kdy KSS LK nevykonávala údržbu silnic jako takovou. Tuto údržbu KSS LK kontrolovala, ale prováděla ji samostatná společnost Silnice LK a.s. transformovaná z provozního úseku KSS LK.

Organizační schéma KSSLK – funkční



B. Zpráva o činnosti organizace

B.1 Údržba silniční sítě

V rámci transformace Krajské správy silnic Libereckého kraje, příspěvkové organizace vznikla společnost Silnice LK a.s, která se stala od 1.1.2012 na základě Příkazní smlouvy dodavatelem zimní a běžné (letní) údržby, včetně zajištění bezpečnosti silničního provozu na silnicích II. a III.třídy v Libereckém kraji .

Ve struktuře KSS LK bylo nově vytvořeno Oddělení inspekce silniční sítě, jehož náplní jsou povinnosti vyplývající ze zákona o pozemních komunikacích (např. zákonné prohlídky silnic), vyřizování podnětů od státních a jiných orgánů (Policie ČR, odborů dopravy, městských a obecních úřadů apod.) a dále zadávací, kontrolní a přebírací činnost vůči dodavateli zimní a běžné (letní) údržby. Toto oddělení se skládá ze 4 inspektorů a vedoucího oddělení. Každý inspektor spravuje územní celek vytvořený sloučením několika provozních jednotek společnosti

Silnice LK a.s. Liberecký kraj je tak rozčleněn na tyto správní oblasti – českolipsko, liberecko, jablonecko a semilsko. Během prvního roku činnosti oddělení inspekce silniční sítě se podařilo nastavit funkční systém zadávání, kontroly a přebírání prací mezi KSS LK a společností Silnice LK a.s. Inspektoři se postupně stali partnery jednotlivých samospráv při odstraňování každodenních problémů spojených se správou a údržbou silniční sítě.

B.1.1 Údržba komunikací

Na údržbu pozemních komunikací ve vlastnictví Libereckého kraje a ve správě Krajské správy silnic Libereckého kraje vč. jejich součástí a příslušenství byla poskytnuta na rok 2012 neinvestiční účelová dotace ve výši 255,56 mil. Kč, z ostatních zdrojů bylo dále použito 6,57 mil. Kč.

B.1.2 Zimní údržba

Úvodem zimní sezóny 2012 začala údržba komunikací společností Silnice LK a.s. dle platného plánu zimní údržby a principů stanovených v příkazní smlouvě uzavřené mezi Libereckým krajem a společností Silnice LK a.s.. Pro zimní sezónu 2012-2013 byl plán zimní údržby silnic II. a III. tříd částečně pozměněn. Důvodem k tomu byla optimalizace okruhů zimní údržby, případně změna technologií. Toto vše v návaznosti na okruhy zimní údržby, slučujícími údržbu krajských silnic II. a III. tříd a silnic I. třídy.

Dispečerskou službu zajišťovala společnost Silnice LK a.s. a to ve dvou režimech – 24 hodinový na střediscích Liberec, Česká Lípa - Sosnová, Nová Ves, Hrabačov a dále 18 hodinový na střediscích Frýdlant, Semily, Turnov, Nový Bor a Rychnov u Jablonce nad Nisou. Funkce hlavního dispečera byla obsazena zaměstnancem KSS LK.

Přehled nákladů na zimní údržbu 2010 – 2012

Rok	I. pololetí	II. pololetí	Celkem
2010	96,1	68,7	164,8
2011	64,4	37,9	102,3
2012	96,1	49,4	145,5

Uvedené ceny jsou v mil. Kč vč. platné DPH.

Celkové náklady na zajištění sjízdnosti krajských silnic byly oproti dlouhodobému průměru vyšší o 8 mil Kč (průměrné náklady za období 2005 – 2012 činí 137,5 mil. Kč). Důvodem byl významný sněhový spád s teplotami na rozhraní bodu mrazu v úvodu měsíce ledna vystřídáný teplotami hluboko pod bodem mrazu spojenými s „kalamitním“ obdobím v polovině měsíce února 2012 a dále plošné intenzivní sněžení v celém Libereckém kraji během měsíce prosince 2012. Celkové náklady na zimní údržbu představují náklady ve výši 55,5% z celkových finančních prostředků poskytnutých Libereckým krajem na údržbu silnic II. a III. třídy.

B.1.3 Běžná (letní) údržba

Vývoj provozního příspěvku na zajištění běžné údržby silnic II. a III. tříd v Libereckém kraji v letech 2010 - 2012

Rok	2010	2011	2012
Běžná (letní) údržba	167,84	196,05	116,6

Uvedené ceny jsou v mil. Kč vč. platné DPH.

Celkové náklady z celkové neinvestiční dotace a ostatních zdrojů na běžnou údržbu komunikací, jejich součástí a příslušenství činily 116,6 mil. Kč. Nejvyšší finanční objem byl vynaložen na zabezpečení silničního provozu, zejména pak do obnovy nebo výspravy komunikací asfaltovou směsí a to ve výši cca 62,24 mil. Kč. Dalších 25,7 mil. Kč představovaly náklady spojené s péčí o silniční vegetaci, zejména pak kosení travních porostů a dále 14 mil. Kč na údržbu krajnic, příkopů a odvodnění silničního tělesa. Ostatní náklady představují výkony pro zřízení a obnovu dopravního značení a bezpečnostního zařízení - 3,6 mil. Kč; resp. 2,9 mil. Kč. Ostatní položky a samostatně rozpočtované stavební akce z neinvestiční dotace na opravu zejména silničního příslušenství činily 8,2 mil. Kč.

B.1.4 Stav silniční sítě

Stav povrchu vozovek silnic II. a III. třídy v Libereckém kraji v letech 2008 až 2012 podle TP 87

Stav povrchu vozovek	Silnice II. a III. třídy v km				
	2008	2009	2010	2011	2012
Výborný	364,414	526,163	447,169	230,197	154,378
Dobrý	579,403	383,528	397,198	566,456	578,137
Vyhovující	251,254	358,625	399,604	283,428	255,284
Nevyhovující	546,774	401,759	425,999	357,561	344,127
Havarijní	357,871	421,327	423,428	656,164	761,282
Celkem	2 099,716	2 091,402	2 093,398	2 093,806	2 093,806

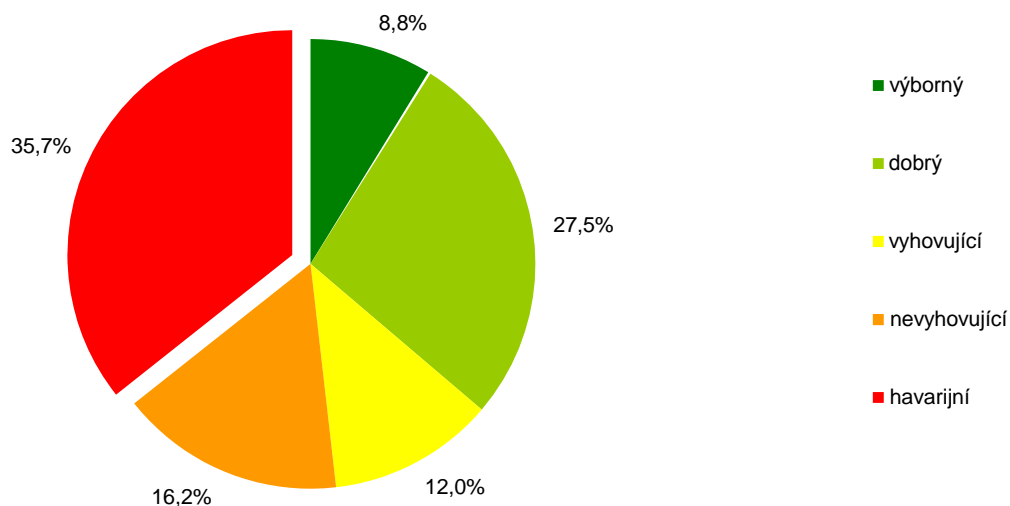
Z grafu je patrné, že v havarijním stavu je 642 km (36%) silnic a ve stavu nevyhovujícím je 240 km (16%) silnic. Celkem je tedy podle kritérií v Libereckém kraji 882 km (52%) silnic, které vyžadují bezprostřední provedení údržby a opravy.

Po aktualizaci a přepočítání stavu k 31.12.2012, tedy s přihlédnutím ke skutečně opraveným úsekům silnic II. a III. třídy v roce 2012 vyplývá, že 35,7 % (746 km) silnic II. a III. třídy v Libereckém kraji je hodnoceno jako havarijní a 16,2 % silnic (338 km) má stav nevyhovující.

STAV POVRCHU VOZOVEK PODLE TP87

Rozdělení podle těchto kritérií je znázorněno v následujícím grafu.

II. + III. třída



B.2 Opravy a rekonstrukce

Krajská správa silnic Libereckého kraje sestavila podle zdrojů přidělených z rozpočtu kraje, schváleného Radou Libereckého kraje na rok 2012 návrh plánu rekonstrukcí a oprav na silnicích II. a III. tříd v objemu 23 200 tis. Kč. Celkový objem oprav byl stanoven v rozsahu realizace předpokládaných prací nejnútnejších oprav v jednotlivých okresech Libereckého kraje (Česká Lípa, Jablonec nad Nisou, Liberec, Semily).

Opravy vozovek - byly zahájeny ihned po ukončení zimní sezóny opravami výtlučů a rozpadů krytu komunikací na nejhorších úsecích okresu Česká Lípa a dále směrem k horským silnicím okresů Liberec, Jablonec n. N. a Semily. Pokračovalo se podle plánu na připravených akcích oprav silnic podle posledního rozsahu poruch, zjištěných při sběru dat firmou PavEx Brno z roku 2011, s přihlédnutím k dopravní zatížitelnosti komunikací, provozu autobusové dopravy a místnímu významu komunikací.

Vodorovné dopravní značení – rok 2012 byl ve znamení omezených finančních prostředků a proto obnova VDZ na silnicích II. a III. tříd probíhala pouze z prostředků určených na údržbu, kterou pro Liberecký kraj zajišťuje firma Silnice LK a.s.

Svodidla – nezbytné opravy svodidel byly realizovány v rámci příkazní smlouvy firmou Silnice LK a.s. Žádná větší akce v roce 2012 nebyla realizována.

Propustky – opravy proběhly u nejvíce porušených propustků. Jednalo se o havárie a neodkladné opravy, které by znamenaly uzavření úseků silnic. V roce 2012 byly opraveny havarijní propustky na silnici III/26834 Kamenice – Velký Grunov, III/27251 Václavice, III/29053 Haratice, II/290 Roprachtice. Akce byly realizovány z provozních prostředků určených na údržbu firmou Silnice LK a.s. V následujících letech počítáme se zvětšením objemu prostředků k zajištění zlepšení stavu těchto objektů.

Mosty – V roce 2012 byly ve velké míře zahájeny rekonstrukce a opravy mostních staveb, které byly financovány z mostního úvěru Libereckého kraje a u povodni poškozených mostů bylo využito spolufinancování z dotačního programu Ministerstva pro místní rozvoj (dále jen MMR) „Obnova obecního a krajského majetku postiženého živelní nebo jinou pohromou“ ve výši 50% dotace. Bylo využito velké množství projektových dokumentací z minulých let a zároveň byly použity vypracované jednoduché technické dokumentace v režimu Design&Build,. Celkem bylo v roce 2012 dokončeno 54 mostů, realizace dalších 10 mostů bude dokončena v roce 2013. Kromě toho je připraveno k realizaci v roce 2013 dalších 23 mostů . Celková hodnota zrealizovaných mostů v roce 2012 je 320 394 758,75 Kč vč. DPH.

I přes výraznou investici v roce 2012 je třeba nadále vyčleňovat finanční prostředky k zajištění dalšího zlepšení stavu těchto objektů. Na konci roku 2012 Krajská správa silnic Libereckého kraje z celkového počtu mostů 665 mostů měla 37 mostů ve stavu VII – havarijní.

Opěrné zdi - opravy opěrných zdí proběhly v souladu s plánem dle potřeb při odstraňování havarijních stavů těchto objektů. Byly opraveny havarijní zdi na silnicích III/29021 Liberec – Kateřinky a II/283 Tatobity, v celkové hodnotě cca 1 500 000 Kč vč. DPH. Vzhledem ke stavebnímu stavu opěrných zdí, jejichž stav se zhoršil zejména po povodni 2010, je zapotřebí navyšovat finanční prostředky k jejich rekonstrukcím a opravám.

Veškeré přidělené finanční prostředky byly využity podle uzavřených smluv o dílo, čerpání jednotlivých limitů bylo 100 %.

INVESTICE 2012

Okres	Silnice	Akce - místo	Druh prací
LB	Cyklostezka	Odra - Nisa	cyklostezka
SM	III/2843	Rváčovská ul. (Lomnice nad Popelkou)	rek.silnice
CL	III/26844-2	Dolní Světlá0	rek.mostu
CL	III/26850-1	Chotovice	rek.mostu
CL	III/26219-1	Žandov	rek.mostu
CL	III/26836-7	Lindava	rek.mostu
CL	III/26839-3	Kunratice u Cvikova	rek.mostu
CL	II/268-019	most v Mimoní	rek.mostu
CL	III/26219-3	most v Žandově přes Vrbovský potok	rek.mostu
CL	III/26836-8	most přes Svitávku ve Svitavě	rek.mostu
CL	III/26836-21	most přes potok Zákupy	rek.mostu
CL	III/2621-3	most přes Ploučnici ve Vlčím Dole	rek.mostu
CL	III/27241-6	Dubnice	rek.mostu
CL	III/2623-2	Žízníkov	rek.mostu
CL	III/26846-2	Sloup v Čechách	rek.mostu
CL	III/2628-7	Skalice u České Lípy	rek.mostu
CL	III/2639-4	Mistrovice	rek.mostu
CL	II/263-002	Heřmanice	rek.mostu
CL	II/278-009	Břevniště	rek.mostu
CL	III/26842-4	Rousínov	rek.mostu
CL	III/26836-3	Cvikov	rek.mostu
CL	III/2634-1	Valteřice	rek.mostu
JN	III/2881-2	Dolánky	rek.mostu
JN	III/2886-1	Navarov přes ČD	rek.mostu
JN	III/29042-1	Dolní Smržovka	rek.mostu
LB	III/2719-2	Oldřichov na Hranicích	rek.mostu
LB	III/29015-3	most přes potok v Ludvíkově	rek.mostu
LB	II/592-009	most přes potok v Kryštofově Údolí	rek.mostu
LB	II/592-006	most přes potok v Kryštofově Údolí	rek.mostu
LB	III/27018-3	most přes potok v Kněžicích	rek.mostu
LB	III/27018-4	most přes potok v Kněžicích	rek.mostu
LB	III/2907-5	most přes potok ve Fojtce	rek.mostu
LB	III/2913-3	most přes potok před obcí Bulovka	rek.mostu
LB	III/03511-2	most přes potok na konci Fýdlantu	rek.mostu
LB	III/03511-3	most přes potok ve Frýdlantu	rek.mostu
LB	III/2911-3	Krásný Les	rek.mostu
LB	III/2914-1	Arnoltice	rek.mostu
LB	III/2914-4	Bulovka	rek.mostu

LB	III/2915-7	Jindřichovice pod Smrkem	rek.mostu
SM	III/0146-2	Dolní Dušnice (Stromkovice)	rek.mostu
SM	III/2931-1	Levinská Olešnice	rek.mostu
SM	III/2848-1	Lomnice nad Popelkou	rek.mostu
SM	III/2826-2	Kotelsko	rek.mostu
SM	III/28614-3	u koupaliště (Kruh)	rek.mostu

Most ev.č. 2623-2 Žizníkov přes zátopní území



Most ev.č. 270-006 Boreček přes Ploučnici



OPRAVY 2012

Okres	Silnice	Akce - místo	Druh prací
CL	vyřazená	Horní Police	opr.silnice
CL	III/2629	Častolovice	opr.silnice
CL	III/2631	Kravaře	opr.silnice
JN	III/29043A	Smržovka	opr.silnice
JN	III/29041A	Smržovka	opr.silnice
JN	III/28715	Rychnov u Jablonce n. N. - Husova ul.	opr.silnice
LB	(III/2715)	Hrádek n.N. (ul. gen. Svobody)	opr.silnice
CL	II/270-006	most přes Ploučnici před Borečkem	opr.mostu
CL	III/26832-3	most přes Ploučnici v Brenné	opr.mostu
CL	III/26834-3	most přes Svitávku v Zákupcích	opr.mostu
LB	III/2904-8	most přes potok Jeřici v Mníšku	opr.mostu
LB	III/03510-0	most přes řeku Smědou ve Frýdlantu	opr.mostu
LB	III/2915-6	most přes potok v Jindřichovicích p.S.	opr.mostu
LB	III/29110-2	most přes potok v Dětrichovci	opr.mostu
LB	III/2914-2	Bulovka	opr.mostu
LB	III/2914-3	Bulovka	opr.mostu
LB	III/03511-4	Kunratice	opr.mostu

Most ev.č. 2621-3 Vlčí Důl přes Ploučnici



B.3 Dotace

B.3.1 Akce realizované z regionálního operačního programu NUTS II Severovýchod

Regionální operační program 2011 – 19. kolo výzvy

Do 19.kola výzvy bylo v dubnu 2010 Libereckým krajem předloženo deset žádostí na čerpání dotací ze strukturálních fondů EU pro období 2007-2013 prostřednictvím Regionálního operačního programu NUTS II Severovýchod, oblast podpory Rozvoj regionální silniční dopravní infrastruktury.

Z deseti dotačních projektů, které byly v roce 2010 schváleny Regionálním operačním programem v rámci 19.kola výzvy ke zkvalitnění silniční infrastruktury, bylo do konce roku 2011 zrealizováno šest staveb. Do roku 2012 přešly pouze čtyři stavby, z nichž jedna byla zrealizována a tři zbývající budou realizovány v roce 2013 po dokončení výběrového řízení na dodavatele stavby.

Přesný název stavby	Vítězný uchazeč	Celkové způsobilé výdaje projektu vč. DPH v Kč	Celkové výdaje projektu vč. DPH v Kč	Začátek/konec fyzické realizace projektu
Přestavba křižovatky silnice I/35 a ul.České Mládeže - II.etapa	není rozhodnuto	63 375 975,60	64 012 999,60	*
III/28724 Malá Skála - Frýdštětjn, rekonstrukce silnice	není rozhodnuto	54 495 533,60	54 695 533,60	*
Silnice III/2921 Pelechov - Záhoří, Silnice III/2922 Semily - Záhoří, vč. 2 mostů	Silnice Jičín a.s.	40 983 896,30	41 527 187,30	10/2011-09/2012
Rekonstrukce ulic Nemocniční a Pod Špičákem - Tanvald	není rozhodnuto	40 849 538,40	48 029 800,40	*

** U těchto staveb dosud nebylo uzavřeno výběrové řízení na dodavatele stavby, datum zahájení fyzické realizace a náklady projektu nejsou definitivní*

„Silnice III/2921 Pelechov – Záhoří, silnice III/2922 Semily-Záhoří vč. 2 mostů“

CZ.1.13./1.1.00/19.01071

Stavba zahrnovala rekonstrukci dvou komunikací III/2921 a III/2922. Součástí stavby byla i humanizace autobusového zálivu na silnici III/2921 v obci Smrčí a rekonstrukce dvou mostů ev.č. 2922-3 a 2922-2.

Realizací projektu vznikl rekonstruovaný úsek komunikací v délce 6,27 km a dva mosty, splňující jak bezpečnostní tak kapacitní nároky kladené na ně zvýšenou mírou osobní dopravy.

Humanizace autobusového zálivu na silnici III/2921 v obci Smrčí:

Před:

Po:



Most ev.č. 2922-3:

Před:

Po:



Regionální operační program 2012 – 29. kolo výzvy

Do 29.kola výzvy byly v březnu 2012 Libereckým krajem předloženy tři žádosti na čerpání dotací ze strukturálních fondů EU pro období 2007-2013 prostřednictvím Regionálního operačního programu NUTS II Severovýchod, oblast podpory Rozvoj regionální silniční dopravní infrastruktury a dva projekty byly schváleny. Bylo zahájeno výběrové řízení na dodavatele stavby s tím, že samotná realizace bude zahájena ve druhém čtvrtletí roku 2013.

Přesný název stavby		Celkové výdaje projektu vč.DPH
1.	Mimoň - Humanizace průtahu II/268 a OK Tyršovo náměstí	90 043 488,- Kč
2.	Rekonstrukce silnice III/27017 Krompach - statní hranice	36 722 875,- Kč

V roce 2012 oddělení dotací zajišťovalo a předkládalo Úřadu Regionální rady (dále jen ÚRR), v rámci udržitelnosti projektu Monitorovací zprávy o udržitelnosti u realizovaných projektů z období 2008-2010.

B.3.2 Akce realizované z česko-polského programu

Program CÍL 3/ CIEL 3 2007 – 2013 v roce 2012:

Veškeré finanční zdroje Programu byly vyčerpány již v roce 2010. KSSLK zajišťovala v rámci udržitelnosti projektu u dříve realizovaných 3 projektů monitorovací zprávy.

B.3.3 Akce realizované z česko-německého programu

Program CÍL 3/ZIEL 3 na podporu příhraniční spolupráce 2007 – 2013 mezi Českou republikou Svobodným státem SASKO v roce 2012:

KSSLK zajišťovala v roce 2012 2 výběrové řízení na dodavatele stavby, v roce 2013 by měla proběhnout realizace obou projektů.

Přesný název stavby		Celkové uznatelné výdaje projektu vč.DPH
1.	Modernizace přístupové komunikace k hraničnímu přechodu Krompach-Jonsdorf,Letapa	1 018 120,- €
2.	Rekonstrukce příhraničních komunikací a mostů po povodních 2010	1 893 634,- €

B.3.4 Operační program Životní prostředí

Prioritní osa 6 - Zlepšování stavu přírody a krajiny oblast podpory 6.3. – obnova krajinných struktur

Do 27. kola výzvy KSSLK předložilav roce 2011 dva projekty, které byly v roce 2012 schváleny Ministerstvem životního prostředí (dále jen MŽP). Po výběru zhotovitele proběhne v roce 2013 realizace.

a. Ošetření javorové aleje Dětrichov – Kunratice

Tato alej je tvořená cca 353 stromy. U stromů budou navrženy z velké části bezpečnostní řezy a u komplikovanějších jedinců řezy základní zdravotní. Neperspektivní stromy budou pokáceny. Větve budou seštěpkovány a pařezy po kácených stromech budou odfrézovány. Vzhledem k tomu, že stromy rostou blízko krajnice, tak nové výsadby nepředpokládáme.

Celkové náklady na celý projekt jsou předpokládány ve výši 2 244 922 Kč vč. DPH.

b. Revitalizace jírovcové aleje Černousy - Boleslav

Tato alej je tvořena cca 83 stromy. Cca ¼ tzn. 20 neperspektivních stromů bude odstraněna a nahrazena novými výsadbami. Včetně doplnění proluk bude dosazeno celkem 30 nových jedinců. U ostatních stromů budou navrženy redukční a základní zdravotní řezy. Větve budou seštěpkovány a pařezy po kácených stromech budou odfrézovány. Celkové náklady na celý projekt jsou předpokládány ve výši 1 558 347 Kč vč. DPH.

Prioritní osa 6 - Zlepšování stavu přírody a krajiny oblast podpory 6.6.- prevence sesuvů a skalních řícení

Do 42. kola výzvy KSS LK předložila v roce 2012 dva projekty. V případě schválení MŽP je realizace předpokládána v roce 2013/2014.

a. II/289 Semily-sesuv silničního tělesa

Jedná se o rekonstrukci úseku v délce 73m stávající silnice II/289, která tvoří jednu ze dvou základních, nosných komunikací zajišťujících dopravní obsluhu města Semily ve směru do Vysokého nad Jizerou a dále pak propojení po silnici II/290 přes Vysoké nad Jizerou do Tanvaldu a Harrachova. Záměrem projektu je zajištění bezpečnosti silniční dopravy navrženým stabilizačně-sanačním opatřením zemního tělesa silnice.

b. III/28315 Turnov-zajištění stability komunikace

Jedná se o rekonstrukci úseku v délce 224m stávající silnice III/28315 v intravilánu města Turnova, ul. Na Kamenci. Zajištění komunikace je navrženo pomocí záporové stěny a mikropilot. Záporová stěna bude spřažena železobetonovým trámcem a opatřena ocelovým silničním svodidlem. Záměrem projektu je zajištění bezpečnosti silniční dopravy navrženým stabilizačním opatřením zřízeným v pravé krajnici komunikace.

Struktura finančních zdrojů:

85% ERDF Evropského fondu pro regionální rozvoj - přes Ministerstvo životního prostředí
5% státní rozpočet - přes Státní fond životního prostředí ČR
10% vlastní podíl žadatele

B.3.5 Dotační titul Ministerstva pro místní rozvoj

„Obnova obecního a krajského majetku postiženého živelní nebo jinou pohromou“

Obnova majetku postiženého živelní pohromou v roce 2010

Z prostředků poskytnutých MMR byla kofinancována realizace celkem 41 projektů. Všechny projekty se týkaly rekonstrukcí či oprav mostních objektů. Dotační podíl MMR činil 50% nákladů stavební obnovy. Žádosti o financování projektů byly Ministerstvu předloženy postupně ve dvou kolech v roce 2011, samotné čerpání prostředků probíhalo zejména v roce 2012. K 31.12.2012 vyčerpal Liberecký kraj dotační prostředky poskytnuté Ministerstvem pro místní rozvoj v celkové výši **165 162 367,-Kč**.

B.3.6.Fond solidarity EU v ČR

povodně srpen /září

V březnu 2012 byla předložena žádost o úhradu nákladů vzniklých při odstraňování prvotních škod následkem bleskové povodně v srpnu 2010 ve výši **8 604 966,96 Kč**. Jednalo se o finanční prostředky uvolněné pro Českou republiku Fondem solidarity EU, jehož implementačním

orgánem bylo Ministerstvo financí. Předkladatelem této žádosti a příjemcem dotace byla KSSLK. Žádost byla úspěšně přijata a částka byla proplacena.

B.4 Správa majetku

V souvislosti s činností KSSLK při správě svěřeného majetku a při správě areálu Ralsko byly uzavřeny v roce 2012 smlouvy:

Zřízení věcného břemene	175
Budoucí věcné břemeno	420
Darovací smlouva	15
Přijetí daru	14
Kupní smlouva	22
Budoucí kupní smlouva	3
Prodej majetku	8
Směnná smlouva	4
Právo provést stavbu	7
Nájemní smlouvy	15
Nájemní smlouvy Ralsko	30
Smlouvy týkající se investiční činnosti (právo stavby, nájmy, BVB)	340
Smluv celkem	1049

B.5 Seznam vnitřních a vnějších kontrol provedených v roce 2012 na KSS LK

Interní audit poskytoval v průběhu roku metodickou a konzultační činnost řediteli, jednotlivým oddělením dle jejich potřeb a jednotlivých zaměstnancům. Dále vykonával soustavnou pomoc při tvorbě vnitřních předpisů organizace, pomoc při vyhotovování dokumentů k inventarizaci. Konzultační činnost poskytoval zejména v aplikaci postupů při kontrolní činnosti v rámci organizace.

Audity, které byly v průběhu roku vykonány auditorem byly zaměřeny na:

- audit vnitřních předpisů, z důvodu transformace organizace, změny organizační struktury byly navrženy a zpracovány základní vnitřní předpisy organizace, které měly zajistit funkčnost vnitřního kontrolního systému v nových podmínkách uspořádání organizace a úkolům, které organizace zajišťovala,
- audit webových stránek KSSLK vedl k navržení nové struktury webových stránek formou doporučení,
- audit provedený formou kontroly ve společnosti Silnice LK a.s. byl zaměřen na vykazování provedených a vykázaných v činnosti, které byly společností Silnice LK a.s. fakturovány KSSLK v rámci zimní a letní údržby silnic.

Z provedených auditů byly zpracovány auditní zprávy, které obsahovaly zjištění a doporučení řediteli v rámci auditované oblasti.

Kontrolní činnost v organizaci byla zajišťována i vnějšími kontrolními subjekty.

Přehled vnějších kontrol provedených v organizaci v roce 2012

- 6.1.2012 kontrola Úřadu Regionální rady – pobočka Liberec, zaměřená na administrativní kontrolu dodržování podmínek Smlouvy o poskytnutí dotace – rozpočtová pravidla, použití

finančních prostředků u projektu CZ.1.13/1.1.00/07.00445. Nalezeno pochybení v nabídce vítězného uchazeče na zhotovitele stavby, což vedlo k odvodu finančních prostředků ve výši 5%.

- 9.1.2012 kontrola Úřadu Regionální rady – pobočka Liberec, zaměřená na administrativní kontrolu dodržování podmínek Smlouvy o poskytnutí dotace – rozpočtová pravidla, použití finančních prostředků u projektu CZ.1.13/1.1.00/07.00447. Nalezeno pochybení ve vyúčtování skutečných nákladů zhotovitele stavby, odvod finančních prostředků ve výši 281 036 Kč.

- 10.1.2012 kontrola Úřadu Regionální rady – pobočka Liberec, zaměřená na administrativní kontrolu dodržování podmínek Smlouvy o poskytnutí dotace – rozpočtová pravidla, použití finančních prostředků u projektu CZ.1.13/1.1.00/07.00451. Nalezeno pochybení v zadávací dokumentaci na zhotovitele stavby, odvod finančních prostředků ve výši 10%.

- 20.4.2012 kontrola Centra pro regionální rozvoje – pobočka Liberec, zaměřená na administrativní kontrolu dodržování podmínek Smlouvy o poskytnutí dotace – rozpočtová pravidla, použití finančních prostředků u projektu CZ.04.1.05/2.1.00.5/3114, bez nálezu.

- 10.8.2012 kontrola Úřadu Regionální rady – pobočka Liberec, zaměřená na administrativní kontrolu dodržování podmínek Smlouvy o poskytnutí dotace – rozpočtová pravidla, použití finančních prostředků u projektu CZ.1.13/1.1.00/01.0026, bez nálezu.

- 12.10.2012 kontrola Centra pro regionální rozvoj – pobočka Liberec, zaměřená na administrativní kontrolu dodržování podmínek Smlouvy o poskytnutí dotace – rozpočtová pravidla, použití finančních prostředků u projektu CZ.04.1.05/2.1.00.8/4752, bez nálezu.

- 19.10.2012 kontrola Finančního úřadu Liberec, daňová kontrola, dodržování podmínek Rozhodnutí o poskytnutí dotace, rozpočtová pravidla, použití finančních prostředků u projektu CZ.04.1.05/2.1.00.3/0935. Nalezeno nedodržení podmínek Rozhodnutí, byl vydán platební výměr, podáno odvolání, zatím bez konečného výsledku.

- 28.11.2012 kontrola Krajského úřadu Libereckého kraje, odboru kontroly, zaměřená na dodržení účelu a plnění podmínek ve Smlouvě o poskytnutí dotace z rozpočtu Libereckého kraje, FSEU. Kontrola bez nálezu.

C. Vyhodnocení finančního hospodaření organizace

Rozpočet výnosů a nákladů na rok 2012

Financování KSSLK v roce 2012 bylo realizováno z rozpočtu Libereckého kraje a to formou poskytnutí příspěvku zřizovatele na provoz dle schváleného platebního kalendáře. Takto byly v měsíčních tranžích přiděleny finanční prostředky na výkon správy silnic II. a III. třídy v Libereckém kraji v členění jednotlivých výdajových kapitol. Na údržbu silnic II.a III.tříd byla KSSLK poskytnuta neinvestiční dotace. Tyto finanční prostředky byly uvolňovány postupně dle žádostí o platbu podle daňových dokladů od firmy Silnice LK a.s., která prováděla údržbu silnic na základě příkazní smlouvy uzavřené mezi touto společností a Libereckým krajem. V průběhu roku 2012 byla odsouhlasena jedna rozpočtová změna z důvodu aktualizace rozpočtu a to o navýšení finančních prostředků na provoz i navýšení neinvestiční dotace na údržbu. V rámci neinvestičního příspěvku byly dále čerpány účelové prostředky na revitalizace silnic II. a III. třídy ve výši 10 mil. Kč („velkoplošné opravy silnic“).

Investiční prostředky byly v rámci kapitoly 920 přiděleny na akce: Informační systém na Horních Mísečkách ve výši 1,5 mil. Kč, Pasportizace zeleně na vybraných komunikacích LK ve výši 0,8 mil Kč a nastelu pro cyklisty a chodce km 0,000-0,771 páteřní cyklotrasy Odra-Nisa- úsek Machnín- Chrastava ve výši 2 mil. Kč.

Investiční prostředky byly v rámci kapitoly 923 poskytnuty na „přeložky sítí“ u akcí ROP ve výši 2,05 mil.Kč jejichž vyúčtování je v roce 2015.

Dle rozpočtových pravidel a zásad schválených Libereckým krajem pro rok 2012 byly veškeré poskytnuté neinvestiční a investiční dotace a příspěvky řádně vyúčtovány a finančně vypořádány. Finanční vypořádání bylo předloženo v rozsahu „Informací ekonomického odboru k finančnímu vypořádání vztahů příspěvkových organizací za rok 2012“.

Celkové finanční hospodaření KSSLK bylo realizováno plně v souladu se zákonem č. 250/2000 Sb., o rozpočtových pravidlech územních rozpočtů, ve znění pozdějších předpisů. Účetní závěrka za rok 2012 byla řádně ověřena v souladu s vymezením zákona č. 93/2009 o auditorech firmou PRIMASKA AUDIT a.s., výrok auditora je doložen v přílohové části výroční zprávy.

C.1 Charakteristika příjmů

Druh příjmů	Schválený rozpočet (Kč)	Upravený rozpočet (Kč)	Skutečnost k 31.12. 2012 (Kč)
Provozní dotace celkem	256 230 000,00	325 399 966,96	325 399 966,96
příspěvek na provoz	27 600 000,00	27 600 000,00	27 600 000,00
příspěvek na odpisy	2 570 000,00	23 570 000,00	23 570 000,00
účelové příspěvky	226 060 000,00	274 229 966,96	274 229 966,96
z toho : údržba silnic - SILNICE LK	226 060 000,00	255 560 000,00	255 560 000,00
revitalizace silnic	0,00	10 000 000,00	10 000 000,00
škody po povodních FS	0,00	8 604 966,96	8 604 966,96
zavedení PAP	0,00	65 000,00	65 000,00
Investiční dotace celkem	0,00	6 350 000,00	6 350 000,00
dotace z kap. 920	0,00	4 300 000,00	4 300 000,00
spolufinancování EU kap 923	0,00	2 050 000,00	2 050 000,00
grant. fond cyklokoridor kap 935	0,00	0,00	0,00
Ostatní investiční doatce	0,00	0,00	0,00
dotace SFDI	0,00	0,00	0,00
Celkem	256 230 000,00	331 749 966,96	331 749 966,96

Zastupitelstvem Libereckého kraje schválený rozpočet na rok 2012 a jednotlivá rozpočtová opatření, kterými byl upraven provozní příspěvek KSS LK a výše investiční dotace pro rok 2012, jsou chronologicky evidována v účetní evidenci KSS LK.

C.2 Struktura výnosů a nákladů

Z rozpočtu Libereckého kraje byl v roce 2012 po schválených úpravách poskytnut neinvestiční příspěvek ve výši 325 399 966,96 Kč, z toho činil příspěvek na provoz 27 600 000,- Kč a příspěvek na odpisy dlouhodobého majetku 23 570 000,- Kč. Z rozpočtu Libereckého kraje byly dále prostřednictvím odboru dopravy v rámci výdajové kapitoly 914 poskytnuty účelové neinvestiční dotace ve výši 255 560 000,- Kč na údržbu silnic II.a III.třídy pro firmu SILNICE LK a.s. , dále ve výši 10 000 000,- Kč na revitalizaci silnic II. a III. třídy. Další neinvestiční dotaci poskytlo Ministerstvo financí (přes Liberecký kraj) z Fondu solidarity EU ve výši 8 604 966,96 Kč na škody po povodních 2010 a dále neinvestiční dotaci (přes Liberecký kraj) na zavedení Pomocného analytického přehledu ve výši 65.000,- Kč.

Poskytnutý **investiční příspěvek** z rozpočtu Libereckého kraje **činil celkem 6 350 000 Kč**. Z celkového investičního příspěvku byly poskytnuty v rámci kapitoly 923 prostředky ve výši

2 050 000 Kč na přeložky sítí u akcí ROP. V rámci výdajové kapitoly 920 byly dále poskytnuty investiční prostředky ve výši 4 300 000 Kč na investice do silnic II. a III. třídy.

V součtu neinvestičního příspěvku a příspěvku na investice od zřizovatele **hospodařila KSS LK v roce 2012 s finančním objemem 325 334 966,96 Kč**, který byl předmětem finančního vypořádání s LK.

Čerpání rozhodujících položek nákladů

Skutečné náklady realizované v rámci hlavní činnosti organizace v roce 2012

činily: - náklady celkem (včetně daně z příjmu).....	368 501 784,69 Kč
z toho: na silnice II. a III. třídy	307 966 861,55 Kč
ostatní mimo sil.sít'.....	60 534 923,19 Kč

Pro rok 2012 byly náklady na údržbu silnic II.a II.třídy dány výší neinvestiční dotace Libereckého kraje pro společnost Silnice LK a.s.

Celkové náklady v hlavní a hospodářské činnosti byly čerpány v objemu **461 681 055,43 Kč** přičemž náklady nepřekročily skutečně dosažené celkové výnosy z činnosti ve výši 462 379 983,75 Kč. V rámci doplňkové činnosti byla po celý rok 2012 zajišťována údržba silnic I. třídy, náklady na údržbu činily 93 179 270,74 Kč včetně ostatních drobných prací pro cizí, výnosy za fakturaci výkonů činily 94 913 237,19 Kč.

C.3 Hospodářský výsledek

KSS LK vykázala zlepšený hospodářský výsledek za rok 2012 v celkové výši 698 928,32 Kč (po zdanění celkem k 31. 12. 2012). V hlavní činnosti organizace byla vykázána ztráta ve výši 1 035 038,13 Kč při realizaci provozních nákladů v celkové výši 368 501 784,69 Kč a dosažených výnosech z hlavní činnosti ve výši 367 466 746,56 Kč. KSS LK dodržela závazné ukazatele stanovené schváleným rozpisem rozpočtu na rok 2012. V rámci doplňkové činnosti byla zajišťována údržba silnic I. tř. pro MD ČR na základě Smlouvy o zajištění údržby vybraných silnic I. třídy. Při celkově dosažených výnosech z doplňkové činnosti ve výši 94 913 237,19 Kč byl dosažen hospodářský výsledek ve výši 1 733 966,45 Kč. Organizace nevykazuje ztrátu z hospodaření za předchozí období. Celkově vytvořený zisk byl ve schvalovacím procesu navržen k rozdělení do rezervního fondu ve výši 358 928,32 Kč a do fondu odměn ve výši 340 000,- Kč.

Přehled výsledku hospodaření

Príspevková organizace	Hospodářský výsledek rok 2012 [Kč]	Příděl do rezervního fondu [Kč]	Příděl do fondu odměn [Kč]
Krajská správa silnic Libereckého kraje	698 928,32	358 928,32	340 000,00

Dosažený hospodářský výsledek byl evidován na účtu hospodářského výsledku ve schvalovacím řízení. V souladu se schválením HV v Radě LK dne 19.2.2013 byl dle předloženého návrhu přidělen do jednotlivých fondů hmotné zainteresovanosti organizace.

C.4 Přehled o stavech peněžních fondů

○ <i>fond odměn</i>	
stav fondu k 1.1.2012	1 500 000,00 Kč
příděl ze zlepšeného hospodářského výsledku za rok 2011 byl	700 000,00 Kč
čerpání fondu v roce 2012	1 000 000,00 Kč
zůstatek fondu k 31.12.2012	1 200 000,00 Kč
○ <i>fond kulturních a soc. potřeb</i>	
stav fondu k 1.1.2012	450 436,18 Kč
tvorba ve výši 1% prostředků na platy	127 304,00 Kč
čerpáno dle rozpočtu celkem	237 335,00 Kč
zůstatek fondu k 31.12.2012	340 405,18 Kč
○ <i>rezervní fond</i>	
stav fondu k 1.1.2012	5 470 796,76 Kč
příděl ze zlepšeného hospodářského výsledku roku 2011 byl	1 120 264,17 Kč
čerpání fondu k 31.12.2012	1 834 272,00 Kč
zůstatek fondu k 31.12.2012	5 470 796,76 Kč
○ <i>fond reprodukce majetku</i>	
stav fondu k 1.1.2012	15 631 232,16 Kč
tvorba z odpisů ve výši investiční dotace	23 570 000,00 Kč
z toho :	6 350 000,00 Kč
příspěvek na konkrétní akce kap 923	2 050 000,00 Kč
příspěvek na konkrétní akce kap. 920	4 300 000,00 Kč
výnosy z prodeje majetku	804 217,96 Kč
zdroje fondu celkem	30 347 931,96 Kč
čerpání fondu celkem	44.377 484,28 Kč
konkrétní akce dle schváleného plánu a na odvod zřizovateli tj.:	
pořízení strojů a zařízení	2 243 115,00 Kč
rekonstrukce silnic	13 553 969,80 Kč
stavby- budovy	430 892,00 Kč
akce EU ROP a CÍL 3	2 246 950,00 Kč
mosty, příprava na most. uvěr.	1 501 436,36 Kč
cyklostezka, demolice Ralsko,...	12 258 400,92 Kč
odvod zřizovateli	12 142 730,20 Kč
zůstatek fondu k 31. 12. 2012 činí	1 601 679,84 Kč

Stav a pohyb jednotlivých finančních fondů KSS LK je doložen v příloze ve finančních výkazech sestavených kde dni 31. 12. 2012.

C.5 Přehled o stavech finančních prostředků na běžných účtech k 31.12.2012

běžný účet KSS LK 52 178 947,93 Kč
na tomto účtu jsou i finanční prostředky fondu
odměn, rezervního fondu a investičního fondu

běžný účet FKSP 335 396,99 Kč

C.6 Pohledávky a závazky

- účty pohledávek ve výši 16 452 255,46 Kč - z toho pohledávky po lhůtě splatnosti ve výši 69.120,00 Kč jsou vymáhány v následujícím období formou právního zastoupení.
- účty závazků ve výši 69 224 087,36 Kč - nejsou evidovány žádné závazky po lhůtě splatnosti.

C.7 Personální oblast

KSS LK prováděla usměrňování prostředků na platy podle zřizovatelem stanoveného závazného ukazatele - limitu mzdových prostředků na platy organizace celkem, dále pak v rámci ukazatele použití prostředků fondu odměn. Mzdová regulace v roce 2012 byla dodržena.

Stanovený limit prostředků na platy ve výši 12 520 000,- Kč byl čerpán ve výši 12 133 564,- Kč.

Doplňkový zdroj - fond odměn byl v roce 2012 použit ve výši 1 000 000 Kč. Vyplacená struktura platů je uvedena v příloze, tabulce č. 2 .

Průměrný plat v roce 2012 činil 24 571,- Kč, přepočtený stav zaměstnanců celkem byl 40 osob.

V Liberci dne 27.5. 2013

Sestavil: Ing. Jitka Bachtíková

Schválil: Ing. Jan Růžička