



Zpráva o situaci na krajském trhu práce, o realizaci APZ v roce 2013 a strategie APZ pro rok 2014



Obsah:

1. Zaměstnanost

- 1.1. Celková zaměstnanost v kraji.
- 1.2. Zaměstnanost u nejvýznamnějších zaměstnavatelů kraje a u zaměstnavatelů, kteří zaznamenali nejvýraznější personální pohyb.
- 1.3. Stručná charakteristika poptávky zaměstnavatelů po pracovní síle (volná pracovní místa).

2. Nezaměstnanost

- 2.1. Vývoj nezaměstnanosti v kraji v roce 2013.
- 2.2. Územní rozložení registrované nezaměstnanosti v kraji.

3. Charakteristika problémových skupin na krajském trhu práce a problémových regionů kraje

4. Cizinci na trhu práce kraje

5. Prognóza vývoje trhu práce na rok 2014

6. Realizace aktivní politiky zaměstnanosti v roce 2013

- 6.1. Realizace jednotlivých nástrojů APZ v roce 2013.
- 6.2. Rekvalifikace a poradenství.
- 6.3. Projekty ESF (RIP, NIP, Odborné praxe pro mladé do 30 let)

7. Strategie realizace APZ pro rok 2014

8. Přílohy



1. Zaměstnanost

1.1. Celková zaměstnanost v kraji

Při zjišťování celkové zaměstnanosti v Libereckém kraji byla využita data z výběrového šetření pracovních sil, které provádí Český statistický úřad. Údaje ke konci roku 2013 ještě nejsou k dispozici, proto jsou v níže uvedeném srovnání využita data ke konci třetího čtvrtletí z předchozích dvou let.

Při pohledu na vývoj počtu zaměstnaných musíme konstatovat, že toto číslo neustále klesá. V roce 2012 bylo v Libereckém kraji ke konci třetího čtvrtletí zaměstnáno přibližně 196,5 tisíc osob. V roce 2013 to bylo 195,8 tisíc osob. Meziročně tak ubylo 700 zaměstnaných.

Pokud se podíváme na věkovou strukturu zaměstnaných, vidíme, že největší podíl na celkovém počtu tvoří osoby ve věku 30-44 let (42,5 %). Počet zaměstnaných osob klesal ve dvou středních skupinách. Nejvýraznější pokles byl zaznamenán ve skupině 30-44 let (1400 osob). V okrajových skupinách se počet zaměstnaných naopak zvýšil. Nejvýrazněji přibýlo zaměstnaných ve skupině 60 a více let (což souvisí i s prodloužením věku odchodu do důchodu).

věk	9/2012	9/2013	rozdíl	% celku
15-29 let	33,8	34,7	+0,9	17,7%
30-44 let	84,5	83,1	-1,4	42,5%
45-59 let	67,4	66,2	-1,2	33,8%
60 a více let	10,8	11,8	+1,0	6,0%

Tabulka 1: Věková struktura zaměstnaných v letech 2012 a 2013 (v tis.)

Vývoj počtu zaměstnaných dle nejvyššího dosaženého vstupně vzdělání (metodika ISCED 97) je uveden v tabulce níže. Z ní je patrné, že největší skupinu zaměstnaných tvoří osoby se středním vzděláním bez maturity (skupina ISCED 3), přestože v ní došlo k poklesu zaměstnanosti o 3 600 osob. Výrazný nárůst zaměstnaných byl zaznamenán mezi vysokoškoly, což souvisí s růstem vzdělanosti obyvatelstva (nárůst o 5 800 zaměstnaných s vysokoškolským vzděláním).



ISCED 97	9/2012	9/2013	rozdíl	%
bez vzdělání	-	-	-	-
základní	13,0	13,4	+0,4	6,8%
střední bez maturity	84,2	80,6	-3,6	41,2%
střední s maturitou	68,0	65,3	-2,7	33,4%
vysokoškolské	30,7	36,5	+5,8	18,6%

Tabulka 2: Rozdělení zaměstnaných dle metodiky ISCED 97 v letech 2012 a 2013 (v tis.)

Na základě výsledků výběrového šetření pracovních sil je možné rozdělit zaměstnané v Libereckém kraji dle odvětví, ve kterém pracují. Toto rozdělení je uvedeno v tabulce níže. Z ní je patrné, že nejvíce osob pracuje ve zpracovatelském průmyslu (39%), ve velkoobchodu a maloobchodu, případně ve stavebnictví. Při pohledu na meziroční srovnání je vidět, že nejvíce osob ubylo ve velko a maloobchodu. Nadále dochází i k poklesu ve stavebnictví, které se v posledních letech potýká se silnou krizí a podobná situace byla i v průběhu roku 2013. Výrazný meziroční nárůst zaměstnaných pak zaznamenal zpracovatelský průmysl (meziroční nárůst o více než 5 300 zaměstnanců). Podobně tomu bylo i v minulém roce.

Zaměstnanost dle CZ-NACE (zdroj ČSÚ) v tis. osob					
CZ-NACE		9/2012	9/2013	rozdíl	% celku
A	zemědělství, lesnictví, rybářství	4,7	2,2	-2,5	1,1
B	těžba a dobývání	0	1,8	+1,8	0,9
C	zpracovatelský průmysl	70,7	76,0	+5,3	39,0
D	výroba a rozvod elektřiny, tepla, plynu	0	0	0	0,0
E	zásob. vodou, činnost související s odpady	2,0	1,6	-0,4	0,8
F	stavebnictví	17,1	15,7	-1,4	8,0
G	velko a maloobchod, oprava mot. vozidel	23,2	18,4	-4,8	9,4
H	doprava a skladování	12,0	11,5	-0,5	5,9
I	ubytování, stravování, pohostinství	8,3	5,4	-2,9	2,8
J	informační a komunikační činnosti	3,1	2,2	-0,9	1,1
K	peněžnictví a pojišťovnictví	4,7	3,5	-1,2	1,8
L	činnosti v oblasti nemovitostí	0,8	1,8	+1,0	0,9
M	profesní, vědecké a technické činnosti	8,2	7,0	-1,2	3,6
N	administrativní a podpůrné činnosti	4,7	4,2	-0,5	2,2
O	veřejná správa a obrana, pov. soc. zabezp.	11,2	11,1	-0,1	5,7
P	vzdělávání	9,8	14,6	+4,8	7,5
Q	zdravotní a sociální péče	8,8	11,9	+3,1	6,1
R	kulturní, zábavní a rekreační činnosti	3,1	3,0	-0,1	1,5
S	ostatní činnosti	3,1	3,2	+0,1	1,6

Tabulka 3: Zaměstnanost v Libereckém kraji dle CZ-NACE v letech 2012 a 2013 (v tis.)



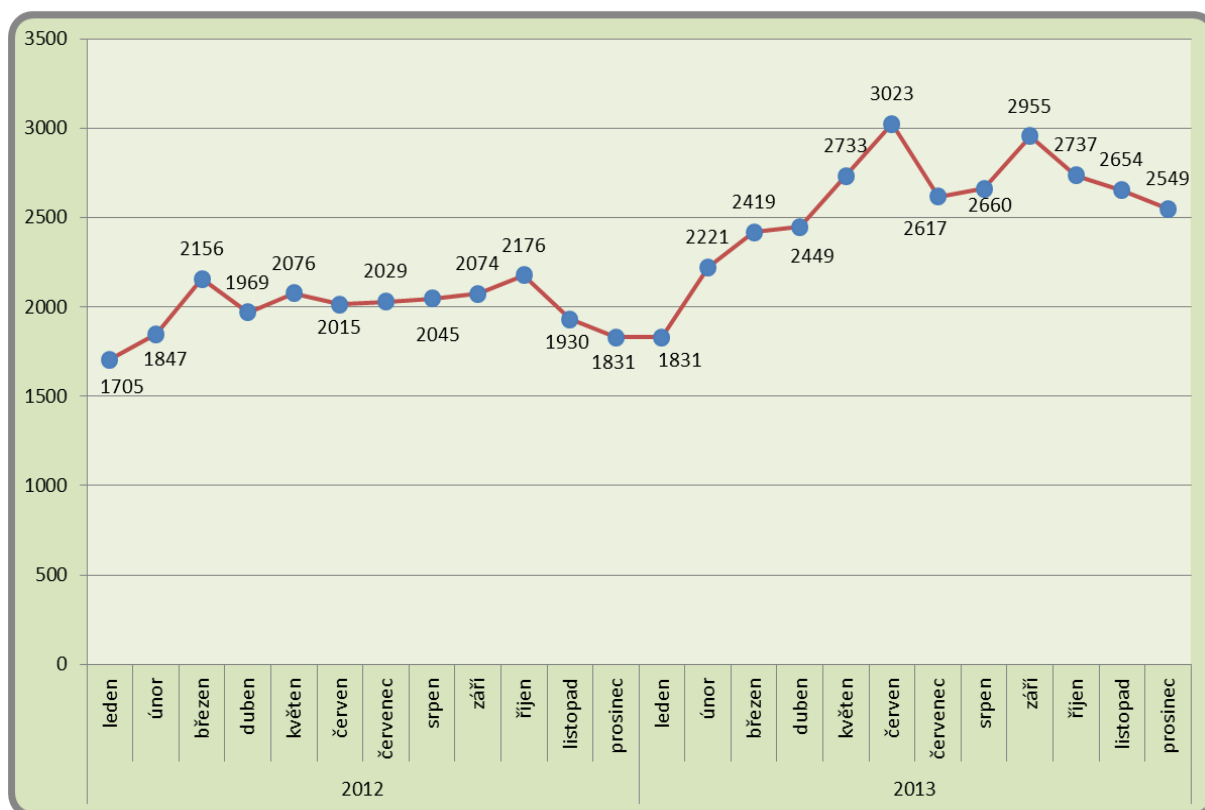
1.2. Zaměstnanost u nejvýznamnějších zaměstnavatelů kraje a u zaměstnavatelů, kteří zaznamenali nejvýraznější personální pohyb

Data v této kapitole jsou určena pouze pro vnitřní účely ÚP ČR – krajské pobočky v Liberci.

1.3. Stručná charakteristika poptávky zaměstnavatelů po pracovní síle (volná pracovní místa)

Ke konci roku 2013 bylo prostřednictvím Krajské pobočky ÚP ČR v Liberci a jejích kontaktních pracovišť evidováno celkem 2549 volných pracovních míst. Meziročně tak došlo k nárůstu o 718 míst (na konci roku 2012 bylo v LK evidováno 1831 volných pracovních míst). Je nutné zohlednit skutečnost, že od 1. 1. 2012 nemají zaměstnavatelé povinnost hlásit volná pracovní místa úřadům práce. Přesto však většina zaměstnavatelů hlásila i v letech 2012 a 2013 svá volná pracovní místa na Krajskou pobočku ÚP ČR v Liberci a její kontaktní pracoviště.

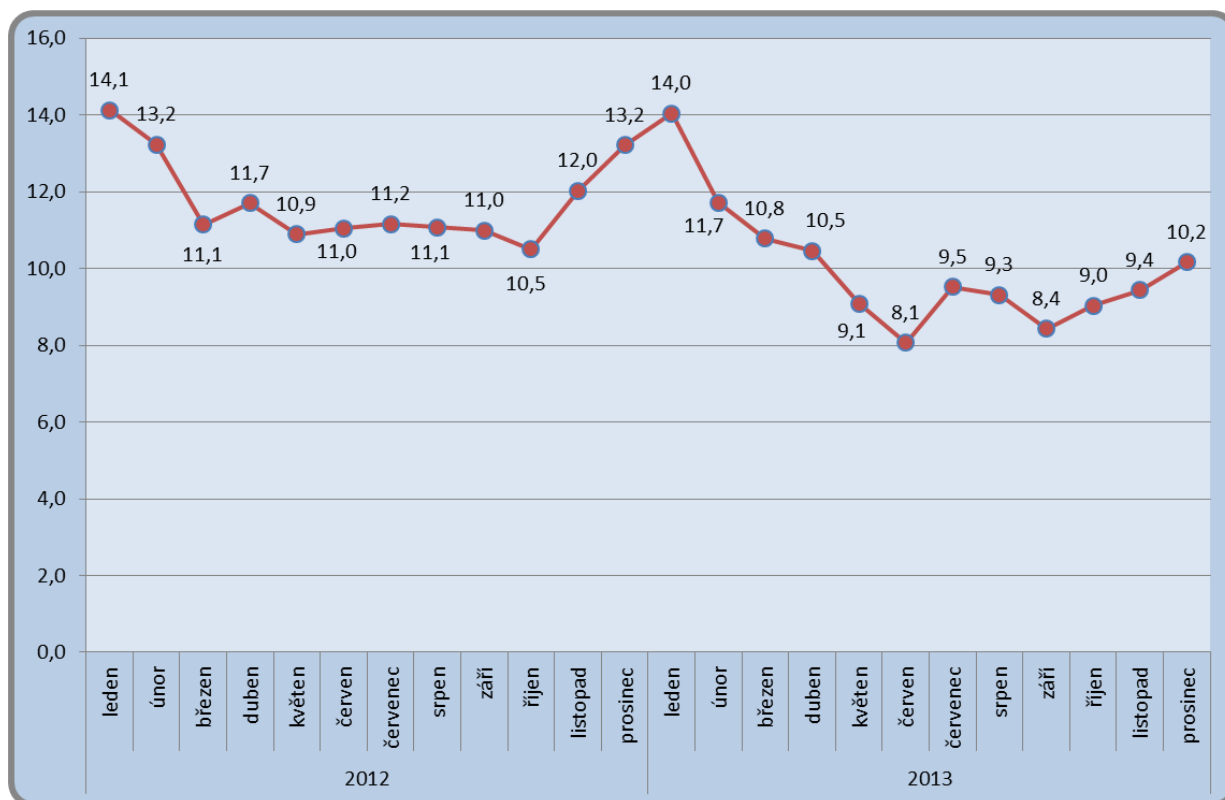
Vývoj počtu volných pracovních míst je zobrazen v grafu 1. Průměrně bylo v roce 2013 nabízeno 2 571 volných pracovních míst, což je ve srovnání s rokem 2012 o 583 více. Z grafu je patrné, že nejvyšší počet volných míst v roce 2013 byl evidován v červnu (3 023 VPM). Nejnižší počet byl zaznamenán hned na začátku roku (1 831 VPM). S koncem roku převládá sezónní faktor a v posledních třech měsících roku 2013 došlo k poklesu pracovních míst, což koresponduje se situací z konce loňského roku.



Graf 1: Vývoj počtu volných míst v Libereckém kraji v letech 2012 - 2013



Na konci roku 2013 připadlo na jedno volné místo v Libereckém kraji 10,2 uchazeče. K 31. 12. 2012 to bylo 13,2 uchazeče. Meziročně došlo k poklesu o 3 uchazeče. Nejvyšších hodnot za rok 2013 dosáhl tento ukazatel v lednu (14,0 UCH/VPM), nejnižší pak byl v červnu, kdy bylo zároveň evidováno nejvíce volných pracovních míst (8,1 UCH/VPM). Vývoj počtu uchazečů na jedno volné pracovní místo v posledních dvou letech v Libereckém kraji zachycuje graf 2.



Graf 2: Vývoj počtu uchazečů připadajících na 1 VPM v Libereckém kraji v letech 2012 - 2013

V průměru za rok 2013 připadlo na jedno volné pracovní místo 10 uchazečů. V roce 2012 činil průměrný počet uchazečů na jedno volné pracovní místo 11,8. Průměrný počet uchazečů, ucházejících se o jedno místo, se tedy meziročně snížil o 1,8 uchazečů.



Rozdělení volných pracovních míst dle požadovaného vzdělání k 31. 12. 2013 je uvedeno v tabulce 5. Pro srovnání je v ní zachyceno i rozdělení volných pracovních míst ke konci minulého roku.

Stupeň vzdělání	Stav k 31. 12. 2012		Stav k 31. 12. 2013	
	Počet VPM	% z celku	Počet VPM	% z celku
(A) bez vzdělání	7	0,4%	11	0,4%
(B) neúplné základní vzdělání	0	0,0%	1	0,0%
(C) základní vzdělání + praktická škola	543	29,7%	625	24,5%
(D) nižší střední vzdělání	10	0,5%	18	0,7%
(E) nižší střední odborné vzdělání	0	0,0%	2	0,1%
(H) střední odborné vzdělání (vyučen)	680	37,1%	1269	49,8%
(J) stř. nebo stř. odb. vzd. bez mat. a vyučení	17	0,9%	4	0,2%
(K) Úplné střední vzdělání	8	0,4%	24	0,9%
(L) ÚSO vzdělání (vyučení s maturitou)	37	2,0%	52	2,0%
(M) ÚSO vzdělání s maturitou (bez vyučení)	432	23,6%	444	17,4%
(N) vyšší odborné vzdělání	10	0,5%	8	0,3%
(R) bakalářské vzdělání	16	0,9%	27	1,1%
(T) vysokoškolské vzdělání	71	3,9%	64	2,5%
(V) doktorské vzdělání	0	0,0%	0	0,0%
CELKEM	1831	100,0%	2549	100,0%

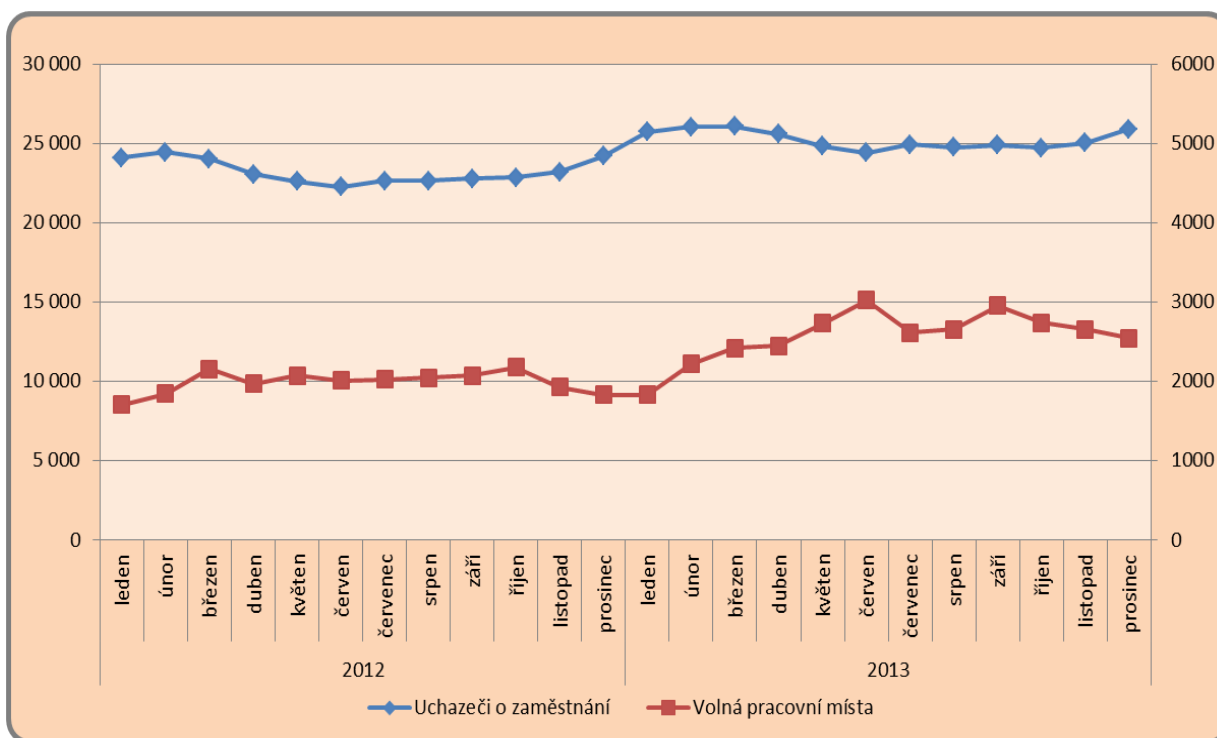
Tabulka 4: Struktura volných pracovních míst dle požadovaného vzdělání

Z tabulky je patrné, že nejvíce volných pracovních míst bylo ke konci roku 2013 pro vyučené osoby (1269 míst). U této skupiny byl zaznamenán také nejvýraznější nárůst oproti předchozímu roku. Relativně malý počet míst byl naopak pro osoby s vysokoškolským vzděláním (64 míst).

2. Nezaměstnanost

2.1. Vývoj nezaměstnanosti v kraji v roce 2013

Nezaměstnanost měla v roce 2013 negativní vývoj. Počet uchazečů se oproti konci roku 2012 zvýšil o 1 724 osob z 24 185 na 25 909, meziroční index tedy činí 107,1. Z počátku roku došlo k mírnému nárůstu počtu uchazečů, od dubna pak k pozvolnému poklesu, který kulminoval v červnu, kdy bylo v evidenci 24 390 uchazečů o zaměstnání. Od července do konce roku pak docházelo (s výjimkou měsíců srpen a říjen) k postupnému zvyšování počtu nezaměstnaných. Nejvyšší počet nezaměstnaných za rok 2013 byl zaznamenán v březnu, kdy jich bylo v Libereckém kraji evidováno celkem 26 087.

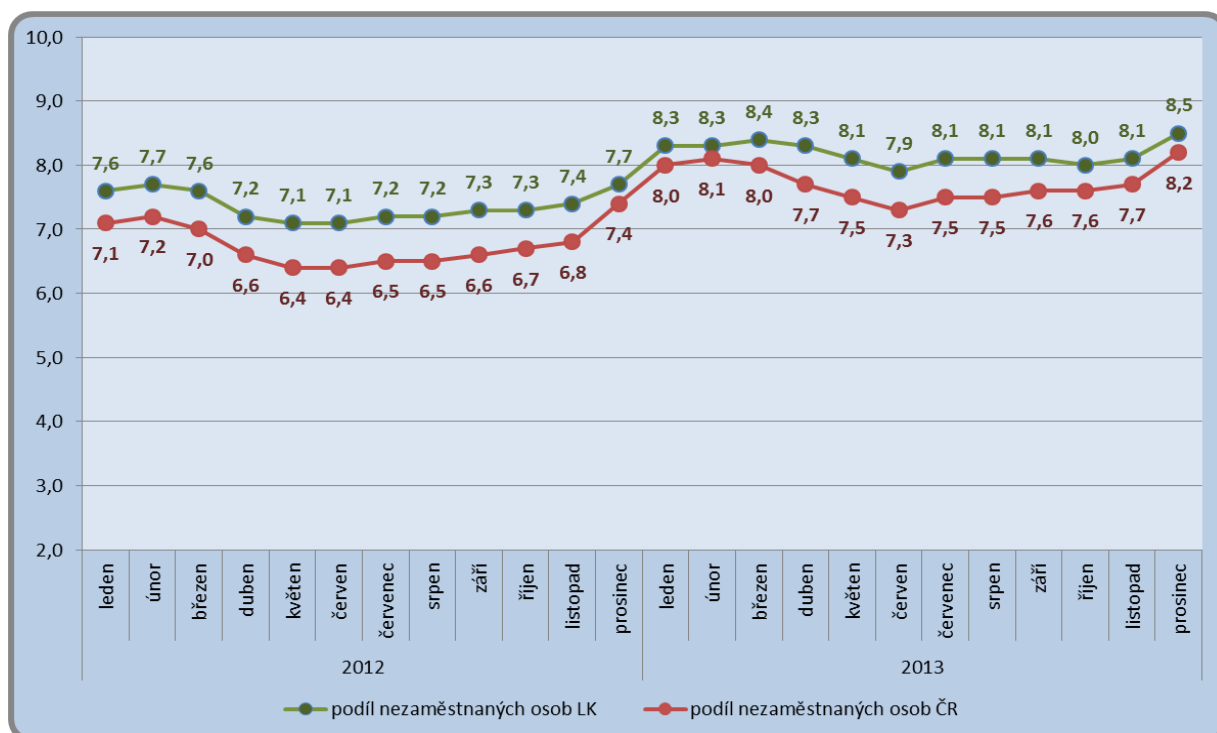


Graf 3: Vývoj počtu uchazečů o zaměstnání a volných míst v letech 2011 - 2012

Vývoj počtu uchazečů byl samozřejmě ovlivňován sezónním faktorem stejně jako v jiných letech (jarní oživení ve stavebnictví a zemědělství, letní příchod čerstvých absolventů, aktivita v době prázdnin nezaměstnanost pedagogických pracovníků a nízká umístěvací matek s dětmi, útlum sezónních oborů před začátkem zimy).

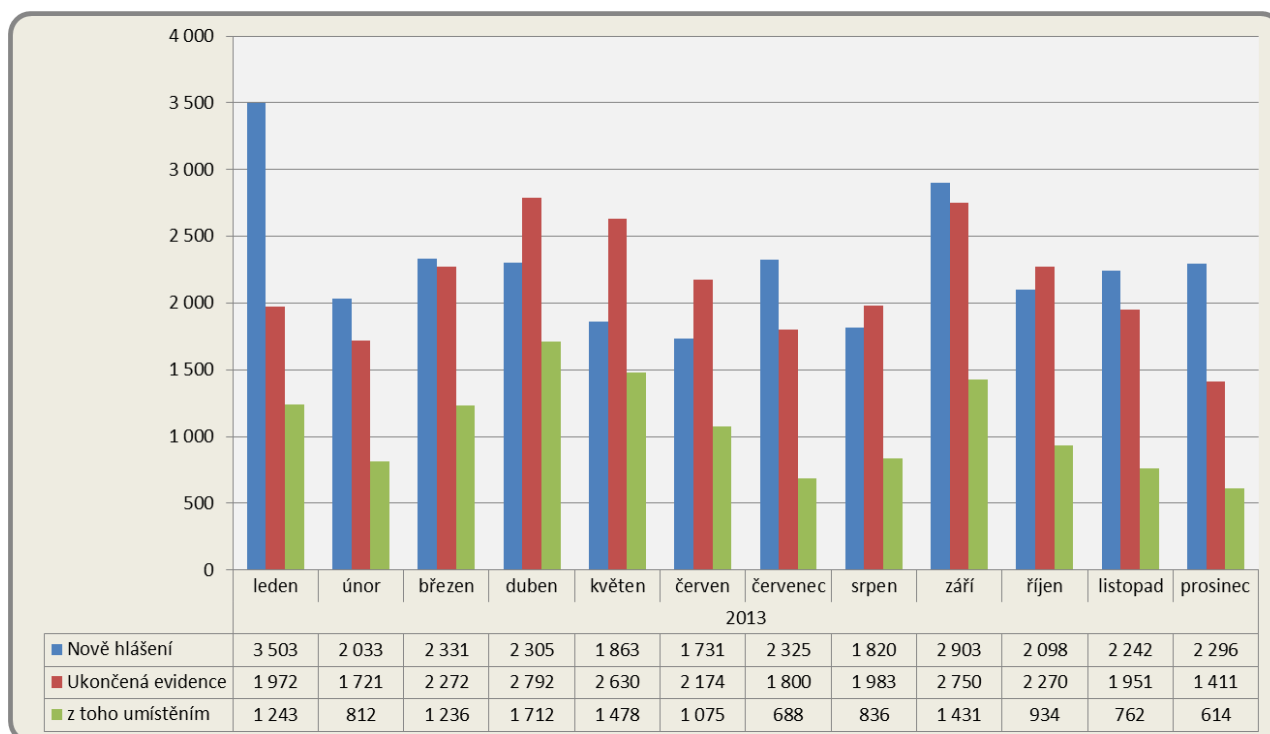
Počet nezaměstnaných žen vzrostl ve srovnání s předchozím rokem z 12 346 na 13 286 (meziroční index 107,6). Mírněji vzrostl počet nezaměstnaných mužů, konkrétně z 11 839 na 12 623 (meziroční index 106,6). Oproti konci roku 2012 se tedy zhoršila situace u mužů i u žen.

Podíl nezaměstnaných osob (který od začátku roku 2013 nahradil původně sledovanou míru nezaměstnanosti) měl během roku podobný vývoj jako vývoj počtu uchazečů. V prvních třech měsících roku 2013 rostl, do června pak klesal (ročního minima dosáhl právě v červnu – 7,9%). Během července vzrostl na 8,1% a další dva měsíce zůstal na stejné hodnotě. V říjnu došlo k mírnému poklesu na 8,0 % a do konce roku pak neustále rostl až na konečných 8,5 % (prosincová hodnota je zároveň nejvyšší za celý rok 2013). Z grafu níže je patrné, že vývoj v Libereckém kraji byl obdobný jako vývoj celorepublikový. Ke konci roku byl podíl nezaměstnaných osob v Libereckém kraji o 0,3 p. b. vyšší než podíl nezaměstnaných osob v celé ČR. V pořadí krajů dle podílu nezaměstnaných je Liberecký kraj na osmém místě ze všech čtrnácti krajů podle vzestupného třídění (tedy v dolní polovině). Ke konci minulého roku se v celorepublikovém srovnání nacházel na devátém místě.



Graf 4: Vývoj míry nezaměstnanosti v LK a ČR v letech 2012 – 2013

Základní údaje o **toku nezaměstnanosti** jsou následující: nově evidovaných bylo 27 450 uchazečů (26 177 v roce 2012). Vyřazených uchazečů či s ukončenou evidencí bylo 25 726 (25 278 v roce 2012), z nich bylo umístěno 12 821, tj. 49,8 % ze všech vyřazených (15 266, tj. 60,4 % v roce 2012). Oproti předchozímu roku tedy přicházelo více nových uchazečů do evidence (o 1 273 více než v roce 2012) a zároveň se evidované uchazeče nedařilo umísťovat do zaměstnání (během roku 2013 jich zaměstnání našlo o 2 445 méně než v roce 2012). Největší počet uchazečů se evidoval hned během prvního měsíce roku. Nejvyšší počet vyřazených a zároveň i umístěných uchazečů pak byl zaznamenán v dubnu, kdy došlo k jarnímu oživení trhu práce.



Graf 5: Počet nově hlášených, s ukončenou evidencí a umístěných uchazečů v roce 2013 v LK

Ve **struktuře uchazečů podle věku** došlo meziročně k nárůstu téměř ve všech skupinách. Výjimku tvořila skupina uchazečů o zaměstnání do 19 let, ve které došlo k poklesu o 167 osob. Nejvýraznější procentní nárůst byl zaznamenán ve skupinách 60-64 let (26%) a skupině uchazečů starších 65-ti let (50%). Vysoký nárůst u skupin uchazečů s vyšším věkem značí problém s nalezením uplatnění v předdůchodovém věku. Nejvyšší absolutní nárůst pak byl zaznamenán u skupiny uchazečů ve věku 40-44 let (oproti předchozímu roku přibylo v evidenci 421 osob z této skupiny).



Věková struktura	počet k 31. 12. 2012	počet k 31. 12. 2013	meziroční index	rozdíl
do 19 let	1 190	1 023	86,0	-167
20-24 let	3 340	3 361	100,6	+21
25-29 let	2 656	2 859	107,6	+203
30-34 let	2 609	2 889	110,7	+280
35-39 let	3 091	3 304	106,9	+213
40-44 let	2 487	2 908	116,9	+421
45-49 let	2 564	2 717	106,0	+153
50-54 let	2 586	2 673	103,4	+87
55-59 let	2 968	3 296	111,1	+328
60-64 let	676	852	126,0	+176
65 a více let	18	27	150,0	+9
Celkem	24 185	25 909	107,1	+1 724

Tabulka 5: Struktura uchazečů v Libereckém kraji dle věku

Ve **struktuře podle délky nezaměstnanosti** došlo k nejvýraznějším změnám zejména u dlouhodobě evidovaných uchazečů. U skupiny uchazečů s evidencí 12-24 měsíců došlo k nárůstu o téměř 22% a u uchazečů s evidencí delší než dva roky k nárůstu o 17,9 %. Absolutně nejvyšší přírůstek pak zaznamenala také skupina uchazečů s evidencí nad 2 roky. Naopak nejnižší meziroční index byl zaznamenán u skupiny uchazečů s evidencí do 3 měsíců (index činil 97,5). Tato skupina a skupina uchazečů s evidencí v rozmezí 3-6 měsíců jsou také jedinými, ve kterých došlo k poklesu ve srovnání s předchozím rokem.

Délka evidence	počet k 31. 12. 2012	počet k 31. 12. 2013	meziroční index	rozdíl
do 3 měsíců	6 431	6 273	97,5	-158
3-6 měsíců	4 446	4 362	98,1	-84
6-9 měsíců	2 405	2 437	101,3	+32
9-12 měsíců	2 155	2 378	110,3	+223
12-24 měsíců	3 809	4 635	121,7	+826
více než 24 měsíců	4 939	5 824	117,9	+885
déle než 5 měsíců	14 398	16 437	114,2	+2 039
Celkem	24 185	25 909	107,1	+1 724

Tabulka 6: Struktura uchazečů v Libereckém kraji dle délky nezaměstnanosti



Průměrná délka evidence uchazečů ve stavu se meziročně zvýšila z 506 na 557 dní. Tato skutečnost koresponduje s výše uvedenou tabulkou a konstatováním nárůstu počtu uchazečů u téměř všech skupin (výjimku tvoří skupina evidovaných do 3 měsíců a 3-6 měsíců). **Průměrná délka evidence vyřazených uchazečů** se meziročně zvýšila z 241 na 304 dnů. Ve sledované skupině **evidovaných déle než 5 měsíců** došlo k celkovému nárůstu o 2 039 uchazečů.

Ve **struktuře podle vzdělání** bylo dosaženo nejvyššího absolutního nárůstu u stupně C (základní vzdělání + praktická škola, nárůst o 536 osob) a stupně M (ÚSO s maturitou a bez vyučení, nárůst o 478 osob). Pokud budeme brát v potaz pouze stupně obsahující alespoň 800 uchazečů (v roce 2012 nebo 2013), vidíme, že došlo u všech stupňů k nárůstu počtu uchazečů.

Stupeň vzdělání	počet k 31. 12. 2012	počet k 31. 12. 2013	meziroční index	rozdíl
(A) bez vzdělání	24	19	79,2	-5
(B) neúplné základní vzdělání	118	101	85,6	-17
(C) základní vzdělání + praktická škola	6 870	7 406	107,8	+536
(D) nižší střední vzdělání	17	11	64,7	-6
(E) nižší střední odborné vzdělání	474	550	116,0	+76
(H) střední odborné vzdělání (vyučení)	10 033	10 429	103,9	+396
(J) stř. nebo stř. odb. vzd.bez mat. a bez vyuč.	169	151	89,3	-18
(K) ÚSV	447	508	113,6	+61
(L) ÚSO vzdělání (vyučení s maturitou)	733	831	113,3	+98
(M) ÚSO vzdělání s maturitou (bez vyučení)	4 053	4 531	111,8	+478
(N) vyšší odborné vzdělání	165	182	110,3	+17
(R) bakalářské vzdělání	226	296	130,9	+70
(T) vysokoškolské vzdělání	831	854	102,8	+23
(V) doktorské vzdělání (vědecká výchova)	25	40	160,0	+15
Celkem	24 185	25 909	107,1	+1 724

Tabulka 7: Struktura uchazečů v Libereckém kraji dle nejvyššího dosaženého vzdělání



Ze **struktury podle CZ-ISCO**, která je uvedena v tabulce 9, je patrné, že mezi uchazeči je nejvyšší počet pomocných a nekvalifikovaných pracovníků (6 145 uchazečů, což představuje 23,7 % z celkového počtu uchazečů o zaměstnání. Minulý rok jich z této skupiny bylo 4 930, tj. 20,4 % z celkového počtu. Další početnou skupinu představují provozní pracovníci ve službách a obchodě (5 311 uchazečů, tj. 20,5 % z celkového počtu). Obě tyto skupiny patřily i v roce 2012 mezi nejpočetnější, přesto se meziročně u obou skupin zvýšil jejich podíl na celkovém počtu uchazečů.

CZ-ISCO	stav k 31. 12. 2013	
	celkový počet uchazečů	% z celkového počtu
tř. 0 - Zaměstnanci v ozbrojených silách, osoby bez prac. zařazení	6	0,02%
tř. 1 - Zákodárci a řídící pracovníci	190	0,73%
tř. 2 - Specialisté	991	3,82%
tř. 3 - Techničtí a odborní pracovníci	1 797	6,94%
tř. 4 - Úředníci	2 872	11,08%
tř. 5 - Pracovníci ve službách a prodeji	5 311	20,50%
tř. 6 - Kvalifikovaní pracovníci v zemědělství, lesnictví a rybářství	331	1,28%
tř. 7 - Řemeslníci a opraváři	4 273	16,49%
tř. 8 - Obsluha strojů a zařízení, montéři	3 753	14,49%
tř. 9 - Pomocní a nekvalifik. pracovníci	6 145	23,72%
neuvedeno	240	0,93%
C e l k e m	25 909	100,00%

Tabulka 8: Struktura uchazečů v Libereckém kraji dle klasifikace CZ-ISCO



2.2. Územní rozložení registrované nezaměstnanosti v kraji

Pokud se podíváme na vývoj počtu uchazečů v jednotlivých okresech Libereckého kraje, vidíme, že meziroční nárůst byl zaznamenán ve všech okresech. Nejvýraznější relativní meziroční nárůst zaznamenal okres Semily, ve kterém se počet uchazečů zvýšil o 9,5 % a ke konci roku 2013 činil 4 380 (ke konci roku 2012 bylo v okrese evidováno 3 999 uchazečů o zaměstnání). Naopak nejnižší relativní meziroční nárůst počtu uchazečů zaznamenal okres Česká Lípa. Nárůst zde byl jen o 1,6 % a ke konci roku 2013 zde bylo evidováno 6 709 uchazečů o zaměstnání (6 605 ke konci roku 2012).

2013												
okres	1	2	3	4	5	6	7	8	9	10	11	12
Česká Lípa	7 020	7 115	7 117	6 912	6 660	6 383	6 400	6 355	6 443	6 330	6 430	6 709
Jablonec nad Nisou	4 723	4 781	4 770	4 738	4 588	4 561	4 681	4 673	4 764	4 687	4 745	4 867
Liberec	9 581	9 710	9 808	9 733	9 585	9 491	9 794	9 715	9 629	9 637	9 641	9 953
Semily	4 392	4 422	4 392	4 217	4 000	3 955	4 040	4 009	4 069	4 079	4 208	4 380
2012												
okres	1	2	3	4	5	6	7	8	9	10	11	12
Česká Lípa	6 771	6 893	6 825	6 501	6 365	6 212	6 250	6 290	6 313	6 231	6 310	6 605
Jablonec nad Nisou	4 392	4 445	4 440	4 240	4 215	4 131	4 145	4 147	4 214	4 267	4 314	4 470
Liberec	9 091	9 216	8 979	8 757	8 583	8 490	8 691	8 619	8 590	8 634	8 735	9 111
Semily	3 829	3 873	3 772	3 552	3 441	3 431	3 551	3 585	3 666	3 715	3 838	3 999

Tabulka 9: Vývoj počtu evidovaných uchazečů v okresech LK v letech 2012 - 2013

Vývoj podílu nezaměstnaných v jednotlivých okresech Libereckého kraje v roce 2013 je uveden v tabulce níže. Přestože okres Česká Lípa zaznamenal nejnižší meziroční zvýšení počtu uchazečů, stále patří na první místo mezi okresy Libereckého kraje dle výše podílu nezaměstnaných osob. Nejlepší je pak dlouhodobě situace v okrese Jablonec nad Nisou. Při srovnání s měsíčním vývojem celokrajského podílu nezaměstnaných nebyl v rámci okresů zaznamenán příliš odlišný vývoj.

okres / měsíc	1	2	3	4	5	6	7	8	9	10	11	12
Česká Lípa	9,4%	9,5%	9,5%	9,3%	9,0%	8,6%	8,6%	8,6%	8,7%	8,5%	8,6%	9,1%
Jablonec n. Nisou	7,2%	7,3%	7,3%	7,3%	7,0%	6,9%	7,2%	7,2%	7,4%	7,2%	7,2%	7,5%
Liberec	8,1%	8,2%	8,3%	8,2%	8,1%	8,0%	8,3%	8,2%	8,2%	8,1%	8,2%	8,2%
Semily	8,6%	8,7%	8,6%	8,3%	7,9%	7,8%	8,0%	7,9%	8,1%	8,1%	8,3%	8,7%

Tabulka 10: Vývoj podílu nezaměstnaných osob v okresech LK v roce 2013

3. Charakteristika problémových skupin na krajském trhu práce a problémových regionů kraje

Počet absolventů se meziročně snížil z 1 574 na 1 469, což představuje pokles o 105 oproti konci roku 2012. Zatímco celkový počet uchazečů meziměsíčně vzrostl, situace u absolventů byla opačná. Zájem o absolventy ze strany zaměstnavatelů byl oproti minulému roku vyšší, což se projevilo vyšším počtem volných míst pro absolventy a mladistvé. Dobrým krokem je spolupráce škol přímo se zaměstnavateli, kteří umožňují studentům získat praxi již během jejich studia. Počet mladistvých se meziročně snížil z 214 na 210.

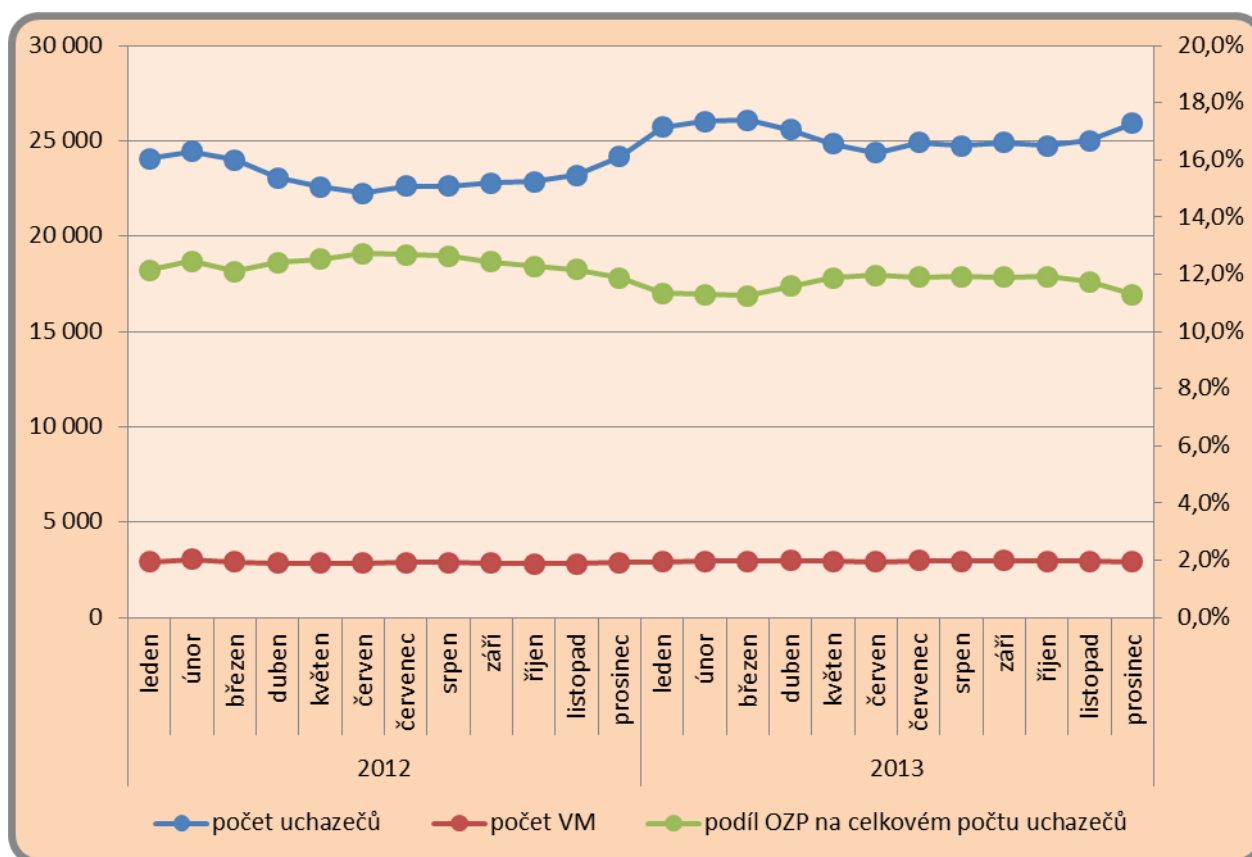
	2005	2006	2007	2008	2009	2010	2011	2012	2013
Absolventi	1 058	952	708	812	1 297	1 167	1 211	1 574	1 469
Mladiství bez kvalifikace	303	277	270	300	263	223	245	214	210

Tabulka 11: Vývoj počtu absolventů a mladistvých v LK v letech 2004 - 2012

Vývoj počtu absolventů a mladistvých ke konci roku za posledních 9 let je zachycen v tabulce výše. Je patrné, že na konci roku 2012 jich bylo nejvíce v rámci sledovaného období. U mladistvých byla situace za posledních devět let nejlepší na konci roku 2013.

Počet uchazečů se ZP se meziročně zvýšil z 2 870 na 2 927 (nárůst o 57 oproti roku 2012). Jejich podíl na celkovém počtu uchazečů však meziročně klesl z 11,9 % na 11,3 %, což souvisí s vyšším tempem růstu celkového počtu uchazečů než této skupiny. U této skupiny uchazečů lze hovořit o určité „netečnosti“ k ekonomické situaci. Jejich počet se v závislosti na ekonomické situaci mění s podstatně menší dynamikou než u uchazečů bez ZP. V době ekonomického oživení se jejich podíl na počtu uchazečů zvyšuje a v době ekonomického útlumu naopak snižuje, což dokládá i graf 6.

Další problémovou skupinou jsou obecně osoby pečující o děti do 15 let. Na konci prosince 2013 bylo v Libereckém kraji evidováno 2 903 osob pečujících o děti do 15 let, což představuje 11,2 % všech evidovaných. Oproti minulému roku se počet osob z této skupiny zvýšil, stejně tak se zvýšil o 0,1 p. b. jejich podíl na celkovém počtu evidovaných uchazečů o zaměstnání. Zaměstnavatelé se často brání zaměstnávat tyto ženy zejména z obavy, aby jim pracovní výpadky těchto zaměstnanců nezpůsobovaly potíže v chodu jejich firem. Bojí se zejména výpadků, ke kterým dochází v důsledku ošetřování člena rodiny.



Graf 6: Vývoj počtu OZP a jejich podílu na celkovém počtu uchazečů

Problémovou skupinu tvoří také uchazeči s nízkým stupněm maximálního dosaženého vzdělání. K 31. 12. 2013 bylo evidováno 7 526 uchazečů s maximálně základním vzděláním, ke stejnému datu loňského roku to bylo 7 012 uchazečů. Na celkovém počtu evidovaných se nekvalifikovaní podíleli 29 %, tedy stejně jako před rokem.

V kategorii uchazečů nad 50 let byl zaznamenán nárůst počtu uchazečů o 618 osob. Nejvíce vzrostl počet uchazečů v kategorii 50 až 59 let (o 328 osob). Celkový podíl osob nad 50 let v evidenci se za rok 2013 zvýšil, na konci prosince 2012 činil 26,4 %, na konci roku 2012 to bylo 25,8 %.

Ve skupině dlouhodobě evidovaných uchazečů došlo k nepříznivému růstu počtu uchazečů i podílu na celkovém počtu uchazečů. Na konci roku 2013 evidoval úřad práce celkem 15 274 uchazečů s evidencí nad 6 měsíců, což představuje 59 % celkového počtu uchazečů a 10 459 uchazečů s evidencí delší než 12 měsíců (40,4 % celkového počtu uchazečů). V evidenci bylo zároveň 16 437 uchazečů s evidencí delší než 5 měsíců, což představuje 63,4 % všech uchazečů.



Mezi nejvíce problémové regiony okresu Liberec patří **Novoměstsko**. Vyplňuje spolu s Frýdlantskem výběžek, který je z hlediska nezaměstnanosti nejproblematičtější územím okresu Liberec již od počátku devadesátých let. Za celých zhruba dvacet let se nepodařilo zacelit velké úbytky pracovních míst, které zde po roce 1989 způsobil útlum textilního průmyslu a zemědělství. Oblast trpí „geografickou izolací“ (ze tří stran Polsko, propojení mezinárodních ekonomických aktivit prakticky žádné, ze čtvrté strany hřeben Jizerských hor). Dopravní obslužnost je nedostatečná. Oblast leží mimo hlavní dopravní tahy. Vzdělanostní úroveň obyvatelstva je o poznání nižší než ve zbývajících částech okresu. Jediným velkým zaměstnavatelem v regionu je německá firma CiS SYSTEMS s.r.o. v Novém Městě pod Smrkem (montáž mechanických součástí, kabelových svazků). Dalším významným zaměstnavatelem jsou Lázně Libverda a firma STV GROUP a.s. (výzkum, výroba, zneškodňování, zpracování, nákup a prodej střeliva).

Dalším problémovým mikroregionem okresu je **Frýdlantsko**. Oblast se potýká s nedostatkem větších zaměstnavatelů. Vysoká nezaměstnanost je řešena především pomocí veřejně prospěšných prací. Přibližně 60% prostředků věnovaných na tento nástroj v okrese Liberec směřuje na Frýdlantsko. Díky VPP se obcím daří udržovat svůj vzhled únosným pro přicházející investory. Těch je však žalostně málo, protože nové výrobní areály umísťují firmy především do průmyslových zón na okraji Liberce. V srpnu 2010 byla tato oblast navíc citelně postižena ničivými povodněmi, které měly velmi negativní dopad na nezaměstnanost v tomto regionu. Mezi významné zaměstnavatele patří firma TRW Automotive Czech, s.r.o., která vyrábí automobilové bezpečnostní systémy. Dále firma DAMINO CZ s.r.o. ve Frýdlantu (výroba stolního a ložního prádla), která byla nucena po povodních svou výrobu výrazně omezit, ale postupně se jí daří obnovit výrobu v plném procesu. Posledním významným zaměstnavatelem je firma Malex s.r.o., která vyrábí plážové koše.

Doksko je oblastí okresu Česká Lípa s převážnou orientací na turistický ruch a nepřilíš početným zastoupením průmyslových podniků. Dopravní obslužnost není zcela uspokojivá, zejména obyvatelé z malých obcí v oblasti Kokořinska mají problémy s dojížděním za prací do větších měst. V oblasti Dubška neexistuje železnice a veřejnou dopravu zajišťují pouze autobusy. Z hlediska zaměstnanosti je tato oblast výrazně ovlivněna sezónností pracovních míst v oblasti cestovního ruchu. Mezi nejvýznamnější zaměstnavatele tohoto mikroregionu patří firma FOL-Obal, s.r.o. (výroba plastových desek, fólií apod.). K 31. 12. 2013 bylo na Kontaktním pracovišti Doksy evidováno 750 uchazečů o zaměstnání. Mikroregion Doksko patří dlouhodobě k mikroregionům s nejvyšším podílem nezaměstnaných v okrese Česká Lípa. Mezi obce s nejvyšší nezaměstnaností patří obec Slunečná a Krompach.



Novoborsko je především průmyslový region s převažujícím tradičním sklářským průmyslem. V průběhu privatizace zde vzniklo velké množství menších soukromých firem, které jsou zaměřeny převážně na sklářskou výrobu. Vyrábí se především užitkové a dekorativní sklo, lustry a sklo technické. Přestože v roce 2009 došlo ve sklářském průmyslu k útlumu hromadné produkce, malým firmám se podařilo s většími, či menšími problémy výrobu alespoň částečně udržet. Mezi nejvýznamnější zaměstnavatele mikroregionu patří firmy EGERMANN, s.r.o. (výroba ručně zdobeného skla), firma SCA Packaging Česká republika, s.r.o. (spotřební obaly, prodejní displeje, ochranné obaly, průmyslové obaly a obaly pro vysoké zátěže), firma Crystalex CZ, s.r.o. (výroba specifického křišťálového skla) a firma AKTIVIT, spol. s r.o. (strojírenská výroba produktů zejména pro automobilový průmysl). K 31. 12. 2013 bylo na Kontaktním pracovišti Nový Bor evidováno 1 741 uchazečů o zaměstnání. Mezi obce s nejvyšším podílem nezaměstnaných patří obec Ždírec, Chlum, Blatce a Tachov.

Jedním z problémových mikroregionů okresu Semily, který se potýká s vyšší mírou nezaměstnanosti a nedostatkem pracovních příležitostí, je **Rokytnicko**. Zásadní vliv na růst nezaměstnanosti v této části okresu mělo postupné ukončení, především v 90. letech, textilní výroby v závodech Rotextille a.s., Kolora, s.p., a v polovině roku 2010 uzavření firmy Hybler spol. s r.o. O práci tak přišlo několik stovek zaměstnanců a dá se konstatovat, že se region z toho nevzpamatoval dodnes. Kromě toho došlo také ke snížení zaměstnanosti u dalších rozhodujících zaměstnavatelů této části okresu. Především se jednalo o firmy Eprona, a.s., RTK s.r.o. a Elitex OK, spol. s r.o. Minimální nabídka pracovních příležitostí nedává příliš velkou naději pro nalezení trvalého zaměstnání. Celoročně zde najdou uplatnění pouze kuchaři, číšníci, servírky, recepční. Krátkodobé zaměstnání naleznou rovněž instruktoři zimních sportů, či pracovníci obsluhující lyžařské vleky. Určitá část obyvatel těchto obcí je proto nucena za prací dojíždět. Pro tuto horskou oblast regionu je typické mírné snížení míry nezaměstnanosti v zimních měsících, kdy je zvýšená poptávka po personálu ubytovacích a stravovacích zařízení.

Dalším regionem je oblast **Semilska**. Nejvýznamnějším sídlem mikroregionu je druhé největší město okresu – město Semily. Pro region je typický trvalý nedostatek pracovních příležitostí. Nové průmyslové subjekty, které by zaměstnaly větší počty zaměstnanců, zde prakticky nevznikají a rozvoj podnikatelských aktivit je na minimální úrovni. Špatnou situaci v zaměstnanosti ovlivnily organizační změny a realizované snižování stavu v kategorii hromadného propouštění u největšího zaměstnavatele tohoto regionu textilní firmy Hybler spol. s r.o. Z firmy o několika stech pracovnících se stal zaměstnavatel s jedenácti zaměstnanci. V téměř desetitisícovém městě Semily je v současné době 529



nezaměstnaným k dispozici 32 pracovních nabídek. Z průmyslových podniků vytváří ojedinělé nové pracovní příležitosti pouze firma Beneš a Lát, a.s. ze Slané u Semil a výrobce potravin JVS Semilská pekárna. Tento mikroregion bez nových pracovních míst bude i nadále patřit k nejproblematictějším v okrese Semily.

Oblastí s nejvyšší nezaměstnaností v rámci okresu Jablonec nad Nisou je dlouhodobě mikroregion **Tanvaldsko**. Hospodářství mikroregionu je zaměřené především na zpracovatelský průmysl kovodělný, sklářský a textilní. Relativně vysoká nezaměstnanost je ovlivněna především omezenou nabídkou pracovních příležitostí, nepříznivá skladba obyvatelstva s větším podílem sociálně slabších vrstev společnosti a osob s nižším stupněm vzdělání, špatná dopravní obslužnost některých horských částí obcí a další faktory. Mezi pozitivní faktory patří zaměření některých oblastí na cestovní ruch a zejména v zimních měsících větší množství pracovních příležitostí spojených se zimní lyžařskou sezónou. Své stavy snižovaly výrobce dřevěných hraček Detoa Albrechtice s.r.o., strojírenská firma Desko a.s., výrobce textilií Kümpers Textil s.r.o., PEUKER strojírna s.r.o., METACO s.r.o. a další. Z nevýrobních podniků snižoval počet zaměstnanců například M+M Trade s.r.o. Desná. Klíčový zaměstnavatel regionu ve sklářském průmyslu, bývalé Desenské sklárny, je po praktickém zániku společnosti Jablonex Group a.s. součástí nově vzniklého subjektu Preciosa Ornela a.s. Tato společnost v roce 2013 navýšila počet svých zaměstnanců o 19. Významný zaměstnavatel Nemocnice Tanvald navýšila meziročně počet svých zaměstnanců o 12. Ostatní zaměstnavatelé regionu vykázali pouze mírné změny v počtu svých zaměstnanců.

Železnobrodsko řadíme mezi problémový region z důvodu nejvýraznějšího nárůstu nezaměstnanosti zaznamenaného v posledních letech. Dlouhodobě sice bylo mikroregionem s nejnižší mírou nezaměstnanosti, po uzavření provozu společnosti Jablonex Group a.s. (bývalé Železnobrodské sklo a.s.) a plošném poklesu poptávky ve strojírenství, automobilovém průmyslu i v dalších odvětvích v důsledku hospodářské krize zde byl zaznamenán naopak nejvýraznější nárůst nezaměstnanosti. Přes stabilní vývoj je v regionu evidentní nedostatek pracovních příležitostí, který je do značné míry kompenzován výhodnou polohou regionu a možností dojíždění do okolních hospodářských center. Tato skutečnost rovněž pozitivně ovlivnila mikroregionální trh práce. Trh práce Železnobrodsko je ovlivněn především situací ve sklářském průmyslu, který v oblasti dominuje. Mírné oživení v odvětví se projevilo v meziročním nárůstu zaměstnanosti u některých důležitých zaměstnavatelů regionu, zejména u firem, Artglass s.r.o. v Bratříkově, Oktant a.s. v Železném Brodě, Detesk s.r.o. Výraznější pokles zaměstnanosti zaznamenala pouze firma SCHURTER spol. s r.o.



4. Cizinci na trhu práce kraje

K 31. 12. 2013 bylo na ÚP ČR v Liberci zaevidováno 5836 platných informačních karet. Při zaměstnávání občanů EU, došlo meziročně k poklesu o 23,1%. Převážnou část pracovníků z EU tvoří občané Slovenska a Polska, kteří pracují v nejrůznějších profesích – převládá však strojírenství.

Z celkového počtu platných informačních karet je 25,1% cizinců z třetích zemí, kteří nepotřebují pracovní povolení (§ 98 ZoZ).

Při splnění podmínek v § 98, cizinec nepotřebuje pracovní povolení a má volný pohyb na trhu práce. Další výhodou pro tyto cizince je, že mohou do evidence nezaměstnaných a při splnění podmínek evidence nezaměstnaných, mohou pobírat i podporu v nezaměstnanosti.

Patří mezi ně převážně:

- cizinci s trvalým pobytem (uděluje se po pěti letech pobytu v ČR)
- cizinci pobývající na území ČR na základě povolení k dlouhodobému pobytu za účelem společného soužití rodiny, jde-li o společné soužití s cizincem s trvalým pobytem nebo s cizincem, kterému byl udělen azyl nebo doplňková ochrana

Od 1. 1. 2013 do 31. 12. 2013 bylo přijato 975 individuálních žádostí o pracovní povolení.

Na základě informačních karet podle § 98 ZoZ, dochází k poklesu žádostí o povolení k zaměstnání pro cizince. Cizinci pobývající pět let na území ČR, žádají OAMP o trvalé pobyty. Tudiž se jedná o cizince, kteří požádali o pracovní povolení v roce 2009 a dříve. Celkový počet cizinců (včetně občanů EU), se v roce 2013 snížil o 1783, proti roku 2012, což je pokles o 20,75%.

Zaměstnání cizinci	2012	2013
Cizinci s pracovním povolením	1002	975
Informace - občané EU	5727	4372
Informace o zaměstnání podle § 98	1865	1464
celkem	8594	6811

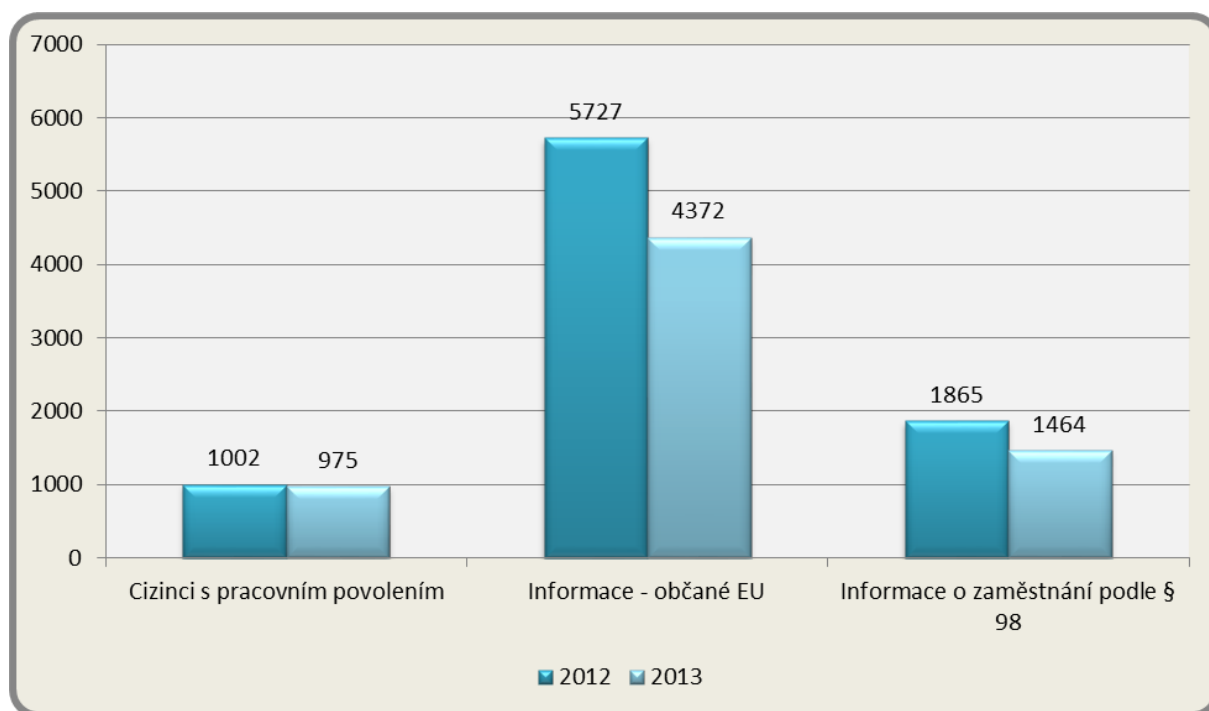
Tabulka 12: Vývoj počtu cizinců v LK v letech 2012 - 2013



Největší zájem o práci v našem kraji mají stále občané z Ukrajiny a Moldávie. Tito pracovníci vykonávají kvalifikované i pomocné práce, a to převážně ve stavebnictví, strojírenském a dřevozpracujícím průmyslu, při zpracování kovů a při výrobě pryžových a plastových výrobků.

Jednou ze skupin jsou také cizinci v profesi pedagogický pracovník, kteří působí na Technické univerzitě v Liberci.

Další skupinu cizinců tvoří občané Japonska, kteří jsou u nás zaměstnáváni převážně podle § 95 ZoZ v profesi řídicích pracovníků vyslaných z Japonska.



Graf 7: Vývoj počtu zaměstnaných cizinců dle typu povolení v LK v roce 2013



5. Prognóza vývoje trhu práce na rok 2014

V současné době se ekonomika České republiky odráží po propadech v předchozích letech od svého dna. Prognózy pro příští rok jsou vesměs pozitivní. Firmy však vytvářejí nová místa se zpožděním, proto nelze v příštím roce očekávat výrazné snížení nezaměstnanosti. K tomu by mohlo dojít až v roce 2015. Významnou roli budou hrát i opatření nově sestavené vlády, které v současné době ještě nejsou známy. K mírnému zlepšení by však mělo dojít ve stavebnictví, které by se po propadu na historické minimum mělo odrazit ode dna. Zvýšení objemu zakázek zatím hlásí také automobilový průmysl, který je právě v Libereckém kraji výrazně zastoupený.

V případě optimistické varianty vývoje trhu práce počítáme tím, že tedy nebude docházet k žádným masivním hromadným propouštěním, firmy naopak začnou pomalu vytvářet nová pracovní místa a na ně budou nastupovat evidovaní uchazeči. K mírnému zlepšení zaměstnanosti přispěje oživení ve stavebním průmyslu, k čemuž by měly přispět i vládní investice do vylepšení infrastruktury. Počet uchazečů by tak ke konci roku mohl dosáhnout hodnoty 24 700 a podíl nezaměstnaných by činil 8,1 %. Z počátku roku počet uchazečů poroste, k poklesu pak dojde díky jarnímu oživení, budou následovat prázdninové nárůsty absolventů, evidovaných pedagogických pracovníků, podzimní snižování veškeré prázdninové nezaměstnanosti a nakonec sezónní nárůst na konci roku.

V případě pesimistické varianty vývoje trhu práce počítáme se situací, která panuje v současnosti. Firmy budou čekat na potvrzení hospodářského růstu a nebudou tvořit nová pracovní místa. Sezónní výkyvy v objemu zakázek budou řešit využitím agenturních zaměstnanců. Stavebnictví se sice nebude dále propadat, ale nedojde ani k žádnému výraznému růstu. Ke snižování počtu zaměstnanců bude docházet také ve finančních institucích, které při hledání úspor budou rušit přebytečná pracovní místa. Ke konci roku by se tak mohla opakovat situace z konce letošního roku. K prosinci 2014 by tak mohlo být v evidenci přibližně 26 000 uchazečů o zaměstnání a podíl nezaměstnaných osob by se přiblížil hodnotě 8,8 %.



6. Realizace aktivní politiky zaměstnanosti v roce 2013

6.1 Realizace jednotlivých nástrojů APZ v roce 2013

Realizace APZ v roce 2013 probíhala v souladu s Normativní instrukcí č. 2/2013 „Realizace aktivní politiky zaměstnanosti v roce 2013“, se Směrnicí generálního ředitele č. 4/2013 „Realizace aktivní politiky zaměstnanosti Úřadem práce ČR“, Směrnicí generálního ředitele č. 5/2013 „Postup a spolupráce pracovišť Úřadu práce ČR při poskytování finančního příspěvku na realizaci nástrojů a opatření aktivní politiky zaměstnanosti“ a Normativní instrukcí č. 9/2013 „Zabezpečování odborné praxe osob do 30 let věku v organizačních složkách státu a příspěvkových organizacích“

V rámci aktivní politiky zaměstnanosti byly v roce 2013 využívány tyto nástroje: rekvalifikace, veřejně prospěšné práce (dále jen VPP), společensky účelná pracovní místa (dále jen SÚPM) a překlenovací příspěvek. O další nástroje (tj. příspěvek na zpracování a příspěvek při přechodu na nový podnikatelský program) neprojevili žadatelé zájem.

V rámci SÚPM byly využívány všechny tři nástroje, tj. SÚPM vyhrazená pro uchazeče o zaměstnání, SÚPM zřízená zaměstnavatelem a SÚPM zřízená uchazečem o zaměstnání za účelem výkonu samostatné výdělečné činnosti.

Uvedenými nástroji byli v roce 2013 přednostně podporováni uchazeči o zaměstnání, kterým nebylo možné pro jejich individuální charakteristiky sjednat zaměstnání jiným způsobem. Jednalo se zejména o:

- uchazeče o zaměstnání vedené v evidenci nepřetržitě déle než 5 měsíců,
- uchazeče o zaměstnání, kterým je kvůli jejich zdravotnímu stavu, věku (mladí do 25 let, absolventi bez praxe a osoby nad 55 let) či péči o dítě věnována při zprostředkování práce zvýšená péče, či uchazeče o zaměstnání, u nichž existuje důvodný předpoklad dlouhodobého setrvání v evidenci uchazečů o zaměstnání,
- uchazeče o zaměstnání, jimž bylo potřeba věnovat zvýšenou péči např. z důvodu ohrožení sociálním vyloučením z důvodu setrvání v dlouhodobé nezaměstnanosti.

Nástroje VPP a SÚPM byly v roce 2013 financovány ze dvou zdrojů, a to ze státního rozpočtu a z Evropského sociálního fondu – Operační program Lidské zdroje a zaměstnanost. Ostatní nástroje (SÚPM-SVČ, SÚPM zřízená, překlenovací příspěvek) bylo možné financovat pouze ze státního rozpočtu.



V rámci SÚPM jsme nejvíce využívali nástroj SÚPM-vyhrazené. Nejčastějšími žadateli byli právnické osoby – obchodní společnosti. Ve větší míře o příspěvky žádají malí zaměstnavatelé – do 25 zaměstnanců a velice často se jedná i o „prvozaměstnavatele“. Nástroj SÚPM zřízená je trvale využíván méně, což ve velké míře souvisí s povinností udržitelnosti vzniklého místa, která u SÚPM vyhrazeného odpadá.

Z nástrojů určených na podporu zaměstnávání osob se zdravotním postižením jsme využili příspěvek na zřízení chráněného pracovního místa (dále jen CHPM) zaměstnavatelem a příspěvek na zřízení CHPM uchazečem o zaměstnání. Pouze minimálně byl využit příspěvek na provoz CHPM (1 žadatel).

Veřejně prospěšné práce

Nástroj veřejně prospěšné práce (dále jen VPP) byl v roce 2013 financován ze dvou zdrojů: z národní APZ (tj. ze státního rozpočtu) a z prostředků ESF – Oblast podpory 2.1 Operační program lidské zdroje a zaměstnanost. V případě prostředků ESF se konkrétně jedná o národní individuální projekt č. CZ.1.04/2.1.00/03.00015 Vzdělávejte se pro růst! – pracovní příležitosti (VSPRI-PP).

Zdroj financování	Rozpočet v Kč	Čerpání v Kč
Státní rozpočet	50 705 000	48 880 473
NIP VSPRI-PP	65 899 362	60 505 806
Celkem	116 604 362	109 386 279

Z prostředků ze státního rozpočtu bylo v roce 2013 vytvořeno celkem 484 míst, na kterých bylo umístěno 548 uchazečů o zaměstnání. Z finančních prostředků z OP LZZ bylo vytvořeno celkem 775 míst a umístěno 828 uchazečů o zaměstnání.

Celkem tedy bylo v roce 2013 vytvořeno v rámci Libereckého kraje 1 259 míst VPP, na kterých bylo umístěno 1 376 uchazečů o zaměstnání. Oproti roku 2012 tak došlo k nárůstu o 480 míst VPP a 578 umístěných uchazečů.

V roce 2013 byl poskytován příspěvek ve výši 12.000 Kč/místo/měsíc na běžná místa VPP a 15.000 Kč/místo/měsíc na profesi „koordinátor veřejné služby a VPP“. Dohody se zaměstnavateli byly uzavírány zpravidla na maximální možnou dobu, tj. na 12 měsíců. Nebo – dle žádosti zaměstnavatele – na dobu kratší. V posledním čtvrtletí r. 2013 jsme byli nuceni přistoupit k uzavírání dohod pouze na 6 měsíců, aby nedošlo k přílišnému navýšení závazků pro r. 2014.

Hlavními žadateli o příspěvky na vytvoření pracovních příležitostí v rámci VPP jsou nadále obce. Značný zájem o VPP zaznamenáváme i ze strany občanských sdružení, obecně



prospěšných společností a církevních organizací. V roce 2012 velký zájem o místa VPP projevily také příspěvkové organizace – zejména různá školská zařízení. Tyto organizace měly zájem o profese typu: pomocný školník, údržbář, osobní asistent postižených žáků nebo asistent pedagoga.

Podporujeme především vznik pracovních míst dělnického charakteru, zpravidla se jedná o pomocné práce při úklidu a údržbě obcí/měst a církevních zařízení a pomocné práce při ochraně přírody (pěstování stromků v lesních školkách a jejich výsadba zpět do lesů, úklid lesů apod.), ale i míst v oblasti sociální, např. osobní asistenti, pomocný personál mateřských center apod.

V roce 2013 byli na místa VPP umisťováni především uchazeči z dřívějšího § 33 zákona č. 435/2004 Sb., o zaměstnanosti – tzn. osoby starší 50 resp. 55 let, uchazeči vedení v evidenci nepřetržitě déle než 5 měsíců, OZP, osoby pečující o dítě do 15 let věku a především pak osoby ze sociokulturně znevýhodněného prostředí.

Zvýšené čerpání prostředků (nejen) na VPP bylo zapříčiněno mj. navýšením měsíčních příspěvků na tato místa. Zatímco v r. 2012 byl na běžné místo VPP poskytován příspěvek ve výši 8.000 Kč/místo/měsíc, v r. 2013 došlo k navýšení na částku 12.000 Kč/místo/měsíc.

Místa VPP zároveň sloužila jako způsob vykrytí úbytku pracovní síly, ke které došlo v souvislosti s legislativními změnami v problematice veřejné služby (dále jen VS). Ve chvíli, kdy přestal být výkon VS povinný pod hrozbou sankčního vyřazení z evidence ÚP ČR, došlo k výraznému odlivu pracovních sil. Tento výpadek tedy částečně vykryla místa VPP na kratší pracovní úvazek – na 20 nebo 30 hodin týdně. I tato místa vznikala převážně u obcí, ale také neziskových organizací, které byly v roce 2012 realizátory VS. Z počátku roku docházelo u takto vytvořených pracovních míst k alikvotnímu krácení výše příspěvku. Od července 2013 byly kratší úvazky zvýhodňovány, a to následujícím způsobem:

úvazek 20 hod/týden	8 000 Kč
úvazek 24 hod/týden	8 800 Kč
úvazek 28 hod/týden	9 600 Kč
úvazek 32 hod/týden	10 400 Kč
úvazek 36 hod/týden	11 200 Kč
úvazek 40 hod/týden	12 000 Kč

Zaměstnavatelé (původní realizátoři VS) projevili o tuto formu VPP velký zájem a místa vzniklá tímto způsobem obsazovali právě ti uchazeči, kteří v r. 2012 prošli veřejnou službou a osvědčili se.



Společensky účelná pracovní místa vyhrazená u zaměstnavatele

Nástroj společensky účelná pracovní místa vyhrazená pro uchazeče o zaměstnání (dále jen SÚPM vyhrazená) byl v roce 2013 financován ze dvou zdrojů: z národní APZ (tj. ze státního rozpočtu) a z prostředků ESF – Oblast podpory 2.1 Operační program lidské zdroje a zaměstnanost. V případě prostředků ESF se konkrétně jedná o národní individuální projekt č. CZ.1.04/2.1.00/03.00015 Vzdělávejte se pro růst! – pracovní příležitosti (VSPR!-PP).

Zdroj financování	Rozpočet v Kč	Čerpání v Kč
Státní rozpočet	10 848 000	10 470 254
NIP VSPR!-PP	26 063 805	23 696 679
Celkem	36 911 805	34 166 933

Za použití prostředků ze státního rozpočtu bylo v roce 2013 na SÚPM vyhrazená umístěno 235 uchazečů o zaměstnání.

Z finančních prostředků z OP LZZ bylo na SÚPM vyhrazených podpořeno 551 uchazečů o zaměstnání.

Celkem tedy bylo v roce 2013 prostřednictvím nástroje SÚPM vyhrazená umístěno v Libereckém kraji 768 uchazečů o zaměstnání. To je o 393 více uchazečů než v r. 2012.

V první polovině roku 2013 byl u všech kategorií uchazečů poskytován příspěvek v jednotné výši 12.000 Kč/měsíc při plném pracovním úvazku a pracovním poměru uzavřeném na dobu neurčitou. V případě uzavření pracovního poměru na dobu určitou, byl příspěvek snížen na 10.000 Kč/měsíc. V případě sjednání kratší pracovní doby byla výše příspěvku úměrně krácena. Příspěvky byly poskytovány z pravidla na dobu 6 měsíců, kromě skupiny UoZ starších 55 let a osob se zdravotním postižením. U těchto dvou posledně jmenovaných skupin byl příspěvek poskytován po dobu 12 měsíců.

Od 1. 7. 2013 došlo ke změně výše měsíčních příspěvků u kategorie UoZ do 30 let s praxí kratší než dva roky. U těchto uchazečů byly příspěvky poskytovány v následující výši:

Vzdělání	Výše příspěvků
VŠ	24 000 Kč
ÚSO s maturitou	22 000 Kč
SO nebo nižší	20 000 Kč



K tomuto navýšení příspěvků došlo v reakci na snahu maximálně podpořit a zvýšit zaměstnanost osob ve věku do 30 let.

Stejně jako u míst VPP došlo k finančnímu zvýhodnění kratších úvazků – viz kapitola „Veřejně prospěšné práce“. Avšak ani toto opatření nepomohlo k tomu, aby zaměstnavatelé ve větší míře vytvářeli pracovní místa na kratší úvazek.

Od října 2013 došlo k další úpravě výše příspěvků, a to pro kategorii uchazečů starších 55 let věku. U této kategorie byl příspěvek navýšen na maximální možnou hranici, tj. 24.000 Kč/měsíc. Stejně jako u UoZ do 30 let věku s praxí kratší než 2 roky byl v případě sjednání kratší pracovní doby příspěvek alikvotně krácen.

Stejně jako v r. 2012 byly v roce 2013 hlavními příjemci příspěvků na SÚPM vyhrazená právnické osoby (63 % objemu poskytnutých příspěvků) a fyzické osoby (30 % objemu poskytnutých příspěvků).

Oproti roku 2012 jsme však zaznamenali také zvýšený zájem ze strany neziskových organizací. Předpokládáme, že se tak stalo vlivem navýšení částky příspěvku, kdy tyto organizace nemusely řešit otázku dofinancování mzdových nákladů.

V rámci SÚPM vyhrazených byla vytvořena pracovní místa zejména administrativního charakteru (administrativní pracovníci, účetní, asistenti), obslužného personálu v restauracích (servírky, kuchaři), v řemeslných oborech (truhlář, automechanik, pekař) a dále také prodavaček, řidičů, skladníků aj.

V roce 2013 byli na SÚPM vyhrazená umístování uchazeči z následujících kategorií:

- do 25, resp. do 30 let věku s praxí kratší než 2 roky
- starší 55 let věku
- OZP
- péče o dítě do 15 let
- evidence delší než 5 měsíců

Nejčastěji umístování uchazeči patřili do kategorie uchazečů s evidencí delší než 5 měsíců. V závěru roku patřili mezi nejčastěji umístované uchazeči z kategorie do 30 let věku s praxí kratší než 2 roky. Z této kategorie se za rok 2013 podařilo umístit celkem 244 UoZ.



Místa SÚPM vyhrazená byla vytvářena také v rámci regionálních individuálních projektů – Mladá naděje v Libereckém kraji a Počítáme s Vámi.

V roce 2013 se opět začaly realizovat odborné praxe osob do 30 let věku v organizačních složkách státu a příspěvkových organizacích. Vedle pracovních míst, která vznikla ve spolupráci ÚP ČR a společnosti ManpowerGroup s.r.o., o tento nástroj projevilo zájem Generální finanční ředitelství (Finanční úřad pro Liberecký kraj) – 7 míst. Na možnost využít tento nástroj se dotazovaly také okresní soudy a Okresní správa sociálního zabezpečení.

Společensky účelná pracovní místa zřízená zaměstnavatelem

V roce 2013 bylo finančně podpořeno zřízení 3 pracovních míst u zaměstnavatele. Příspěvek čerpali 2 různí zaměstnavatelé - jedna právnická a jedna fyzická osoba. Pracovní místa byla vytvořena v těchto profesích: zahradník, pomocník v zahradním centru a řidič VZV.

Příspěvek na SÚPM zřízená je financován pouze ze státního rozpočtu a v roce 2013 bylo na tento nástroj vyplaceno 240 000 Kč.

Pro rok 2013 byly stanoveny dvě hranice poskytování příspěvku, a to:

- max. 40.000 Kč/místo se závazkem udržitelnosti místa alespoň 12 měsíců
- max. 80.000 Kč/místo se závazkem udržitelnosti místa alespoň 24 měsíců

Tento nástroj APZ je v Libereckém kraji trvale nejméně využíván, a to z důvodu jeho rizikovosti. Zaměstnavatel se v dohodě zavazuje udržet pracovní místa po dobu 12 nebo 24 měsíců (v závislosti na výši příspěvku), což je v době nepříznivé ekonomické situace velice zavazující. Na druhé straně je zde i závazek úřadu práce po dobu platnosti dohody znovu obsadit případné uvolněné pracovní místo vhodným uchazečem o zaměstnání, což může být zvláště u úzce specializovaných profesí velký problém. Navíc v případě, kdy zaměstnavatel využil možnost čerpat příspěvek na SÚPM vyhrazená mohl za 6 měsíců získat příspěvek ve výši 72 000 Kč (nebo až 144 000 Kč) a bez povinnosti udržet pracovní místo po určitou dobu.

Přes všechna výše popsaná negativa, nachází příspěvek na SÚPM zřízená své uplatnění v okrese Semily, který jako jediný v Libereckém kraji tento nástroj APZ v roce 2013 využil. Okres Semily patří dlouhodobě k oblastem, kde se daří drobnému podnikání a zdejší kontaktní pracoviště tuto aktivitu významně podporuje. Současně dle jejich zkušeností se jeví tento příspěvek jako účelný, protože uchazeči o zaměstnání, kteří na tato místa nastupují, se většinou nevracejí zpět do evidence.



Společensky účelná pracovní místa zřízená uchazečem o zaměstnání pro účel výkonu SVČ

V roce 2013 bylo uzavřeno celkem 94 dohod o zřízení společensky účelného pracovního místa za účelem výkonu samostatné výdělečné činnosti (dále jen SÚPM-SVČ), tj. o 19 více než v r. 2012.

Pro rok 2013 byly stanoveny dvě hranice poskytování příspěvku, a to:

- max. 40.000 Kč/místo se závazkem udržitelnosti místa alespoň 12 měsíců
- max. 80.000 Kč/místo se závazkem udržitelnosti místa alespoň 24 měsíců

Příspěvek na SÚPM-SVČ je financován pouze ze státního rozpočtu a v roce 2013 bylo na tento nástroj vyplaceno 5.702.328 Kč.

Obecně lze konstatovat, že o příspěvek na SÚPM-SVČ žádají většinou uchazeči o zaměstnání mladší 50 let věku, nejčastěji pak ve věku 34 – 43 let. 60 % žadatelů o tento příspěvek tvoří ženy.

Příspěvek na SÚPM-SVČ je poskytován na nejrůznější předměty podnikání – především služby osobního charakteru (kosmetika, kadeřnice, masér), dále pak řemesla (stavební práce, truhlář), administrativa (účetní), prodej aj. Oproti roku 2012 jsme zaznamenali zvýšený zájem o získání příspěvku na podnikatelský záměr vytvoření miniškoly.

Překlenovací příspěvek

V roce 2013 bylo uzavřeno celkem 10 dohod o poskytnutí překlenovacího příspěvku. Na tento nástroj bylo vyplaceno 232.000 Kč (tj. průměrně 23.200 Kč na 1 dohodu). Příspěvky byly poskytovány pouze na nájemné a služby s ním spojené.

V roce 2012 tento nástroj využíván nebyl, a to jednak z důvodu nezájmu žadatelů a jednak z důvodu, že v roce 2012 jsme tento nástroj nevyužívali přímo, ale zohledňovali jsme ho ve výši samotného příspěvku na zřízení SÚPM-SVČ. V roce 2013 se všakjevilo účelné od této praxe ustoupit, nástroj využívat samostatně a v případě zájmu ze strany uchazečů, uzavřít samostatnou dohodu o poskytnutí překlenovacího příspěvku.

Chráněná pracovní místa

Příspěvek na zřízení



V roce 2013 bylo vytvořeno 28 nových chráněných míst pro osoby se zdravotním postižením. Celkově na zřízených chráněných pracovních místech našlo v roce 2013 nově uplatnění 37 uchazečů o zaměstnání.

Příspěvek na tento nástroj je financován pouze ze státního rozpočtu a v roce 2013 bylo na tento nástroj vyplaceno 2.710.600 Kč.

Oproti roku 2013 jsme zaznamenali mírně zvýšený zájem ze strany zaměstnavatelů o tento typ příspěvku. I nadále však jedním z důvodů, proč je tento nástroj méně využíván, je současná legislativní úprava, která stanoví povinnost udržet pracovní místo obsazené po dobu 3 let (dříve 2 roky). Vzhledem ke kategorii uchazečů, kteří takto vzniklá místa obsazují, se jedná o velmi rizikový závazek. Stejně tak úřad práce u některých pracovních pozic není schopen garantovat dostatek vhodných uchazečů pro případné obměny.

Příspěvkem na chráněné pracovní místo byly podpořeny například tyto profese: pracovník call centra (6 míst), montážník pracovník, obsluha mandlu v prádelně aj.

OSVČ se ZP

V roce 2013 byl také poskytnut příspěvek na zřízení 3 chráněných pracovních míst pro UoZ se zdravotním postižením v celkové částce 390 000 Kč.

Příspěvek na provoz

Na tento nástroj bylo v roce 2013 vyčerpáno pouze 15 000 Kč, a to na provoz chráněného pracovního místa zřízeného OSVČ.



6.2 Rekvalifikace a poradenství

Rekvalifikační kurzy byly realizovány ze zdrojů Aktivní politiky zaměstnanosti a z finančních prostředků Evropského sociálního fondu prostřednictvím Operačního programu Lidské zdroje a zaměstnanost. Rekvalifikace byly realizovány v rámci národních individuálních projektů. Jedním z nich byl projekt Vzdělávejte se pro růst! – rekvalifikace, který byl zaměřen na oblasti strojírenství, stavebnictví, odpadového hospodářství, gastronomie a hotelnictví, sociální péče. Druhým realizovaným národním individuálním projektem byl projekt Vzdělávání a dovednosti pro trh práce. V rámci toho projektu byla zahájena i monitorovací aktivita, která má za úkol zjištění potřeb zaměstnavatelů na budoucí zaměstnance a případně potřeby jejich rekvalifikace či poskytnutí poradenských činností. Současně jsou v rámci monitoringu zaměstnavatelům poskytovány i informace z oblasti trhu práce, rekvalifikací a národní soustavy kvalifikací. Rekvalifikační kurzy a poradenské činnosti byly realizovány i v rámci regionálních individuálních projektů. Tyto projekty jsou realizovány formou dodávky služeb, anebo interními silami.

Velký zájem je mezi uchazeči a zájemci o zaměstnání o tzv. Zvolenou rekvalifikaci. Za rok 2013 bylo realizováno celkem 684 rekvalifikačních kurzů v rámci tohoto nástroje Aktivní politiky zaměstnanosti. Velký zájem byl o rekvalifikace rozšiřující kvalifikaci jako např. získání řidičského průkazu na sk. „C“ a „E“ včetně profesního průkazu, svářečského průkazu, průkaz na vysokozdvizný vozík. Dalšími kurzy byly zejména rekvalifikace zaměřené na oblast služeb, a to pedikúra a manikúra včetně nehtové modeláže, masér pro rekondiční a sportovní masáž. Některé z realizovaných zvolených rekvalifikací byly realizovány jako profesní kvalifikace a byly zakončeny zkouškou dle standardů Národní soustavy kvalifikací.

V rámci klasických rekvalifikačních kurzů, které byly vysoutěženy v rámci výběrového řízení bylo realizováno 52 rekvalifikačních kurzů. Ty byly zaměřeny zejména na oblast sociální péče, tj. Pracovník v sociální péči, účetnictví a mzdové účetnictví, počítačové dovednosti, a to jak základní kurz – Základy obsluhy osobního počítače, tak i pokročilé kurzy – Obsluha osobního počítače, Počítačová gramotnost včetně možností získání mezinárodního certifikátu ECDL, Tvorba webových stránek, Pracovník grafického studia apod. Dále byly realizovány kurzy zaměřené na oblast gastronomie, a to v rámci profesních kvalifikací – Příprava teplé kuchyně, Příprava studené kuchyně a Složitá obsluha hostů. Na základě zájmu byl realizován kurz Dispečer logistiky a také Administrativní pracovník s výukou cizího jazyka.



Dále byly realizovány rekvalifikační kurzy v rámci regionálních individuálních projektů, a to v počtu 70 kurzů a také v rámci grantových projektů v počtu 96 rekvalifikačních kurzů v působnosti celého Libereckého kraje.

Do rekvalifikačních kurzů byli zařazováni i uchazeči o zaměstnání ze sledovaných cílových skupin, kterým je poskytována zvýšená péče při zprostředkování zaměstnání, jako jsou osoby se zdravotním postižením, osoby pečující o děti do 15 let, dlouhodobě nezaměstnaní, osoby nad 50 let apod.

V rámci interních poradenských činností probíhají skupinové aktivity, které jsou zaměřené na mladé osoby do 25 let. Jedná se o informační schůzky, které jsou jednodenní, ale i Job Cluby. Probíhají též skupinové aktivity, které jsou zaměřeny na témata – Jak se prezentovat u zaměstnavatele, jak správně napsat životopis, motivační dopis. Probíhají též individuální sezení, kterých se účastní uchazeči o zaměstnání nebo zájemci o zaměstnání, ale i osoby z řad široké veřejnosti.

Celokrajsky je poskytována i služba v rámci Informačního a poradenského střediska (IPS), kde je poskytováno poradenství pro volbu povolání. Probíhají zde besedy se žáky základních škol, studenty středních škol, ale i zájemci z řad studentů vysokých škol. Je zde prezentován trh práce a možnosti studia se zaměřením na uplatnitelnost na trhu práce.

V rámci prostředků Aktivní politiky zaměstnanosti bylo pro rok 2013 vyčerpáno na rekvalifikační kurzy za celý Liberecký kraj celkem 11 585 811 Kč. Z toho z čisté finanční prostředky na Aktivní politiku zaměstnanosti (pouze národní finanční prostředky) 7 806 991 Kč a 3 778 820 Kč z finančních prostředků Evropského sociálního fondu a státního rozpočtu ČR.



6.3 Projekty ESF (RIP, NIP, Odborné praxe pro mladé do 30 let)

V roce 2013 realizovala krajská pobočka Úřadu práce ČR v Liberci projekty zaměřené na podporu aktivní politiky zaměstnanosti (APZ). Tyto projekty byly spolufinancované z Evropského sociálního fondu, Operačního programu Lidské zdroje a zaměstnanost v rámci prioritní osy 2 – Aktivní politiky trhu práce, v oblasti podpory 2.1 Posílení aktivních politik zaměstnanosti, případně prioritní osy 1 - Zvýšení adaptability zaměstnanců a zaměstnavatelů restrukturalizovaných podniků, oblasti podpory 1.2 - Zvýšení adaptability zaměstnanců restrukturalizovaných podniků.

Cílem realizovaných regionálních individuálních projektů (RIP), orientovaných na specifické, obtížně umístitelné skupiny uchazečů a zájemců, je zajištění rychlého začlenění nezaměstnaných na trh práce a předcházení nezaměstnanosti u ohrožených osob. Všechny RIP jsou zacílené na jednotlivce a kombinovány s nástroji APZ, které podporují opětovné začlenění na trh práce, obsahují zejména individuální a skupinové poradenství, motivační aktivity, rekvalifikace, podporu společensky účelných pracovních míst (SÚPM). Mezi sebou se odlišují jak cílovou skupinou, tak prvky, které s volbou cílové skupiny souvisí.

V roce 2013 byl ukončen projekt „Šance pro rodiče“ a projekt „S počítačem na trh práce“. Projekt „Šance pro rodiče“ byl určen osobám pečujícím o děti do 15 let věku. V projektu bylo podpořeno 396 osob, s celkovou alokací 13 641 898,- Kč. Pro cílovou skupinu byl připraven komplexní program, který zahrnoval motivační aktivity, skupinové poradenství i následné individuální poradenství včetně výstupního pohovoru, pracovní a osobnostní diagnostiku, rekvalifikační kurzy s navazující řízenou praxí u zaměstnavatele, pomoc při vyhledávání zaměstnání a případně umístění na společensky účelných pracovních místech – vyhrazených.

Projekt „S počítačem na trh práce“ se zaměřoval na výrazné zvýšení úrovně práce s počítačem u cílové skupiny osob nad 40 let věku. Do projektu vstoupilo celkem 254 osob, pro které byly připraveny aktivity v celkové částce 7 593 153,- Kč. Projekt byl inovativním zejména zaměřením na výrazné zvýšení znalosti ovládání PC, kdy účastníci museli používat speciální komunikační portál.

Dále byly ve sledovaném období zahájeny projekty zabezpečované dodavatelem „Mladá naděje v Libereckém kraji“ a „Počítáme s Vámi“

Projekt „Mladá naděje v Libereckém kraji“ se zaměřuje na osoby do 30 let věku, pro které jsou určeny komplexní aktivity s cílem zvýšit jejich dovednosti a znalosti a umožnit jim tak



návrat do pracovního procesu. Do projektu vstoupilo k 31. 12. 2013 celkem 143 osob. Celkový rozpočet projektu je 20 542 000,- Kč.

Projekt „Počítáme s Vámi“, s celkovým rozpočtem 18 865 200,- Kč se zaměřuje na osoby dlouhodobě nezaměstnané, pro které jsou určeny komplexní aktivity s cílem zvýšit jejich dovednosti, znalosti a umožnit jim tak návrat do pracovního procesu. Do projektu vstoupilo 236 osob z cílové skupiny a pro účastníky jsou připraveny aktivity v celkové částce do 20 mil. Kč.

K 1. 7. 2013 zahájila KrP v Liberci realizaci vlastního projektu „Odborné praxe pro mladé do 30 let věku v Libereckém kraji“, který má za cíl zabezpečit uchazečům o zaměstnání z cílové skupiny odbornou praxi a min. 103 osob podpořit formou společensky účelného místa – vyhrazené po dobu až 12-ti měsíců. Do konce roku 2013 vstoupilo do projektu 216 osob, z nichž 84 již bylo umístěno na SÚPM – vyhrazené u 63 zaměstnavatelů. Celkový rozpočet projektu je 43 659 820,- Kč.

V průběhu roku 2013 také Krajská pobočka ÚP ČR v Liberci zahájila výběrové řízení na dodavatele služeb projektu „Získej práci“, zaměřeného na uchazeče o zaměstnání s délkou evidence na ÚP ČR do pěti měsíců, se základním až středním odborným vzděláním s maturitou a projektu „Šance s handicapem“, který je určen cílové skupině lidí se zdravotním omezením a postižením.

V roce 2013 byla také předložena k hodnocení žádost na realizaci RIP „Mikroregiony v Libereckém kraji“ určeného pro uchazeče o zaměstnání spadající do působnosti KoP Česká Lípa, Nový Bor, Frýdlant, Jilemnice, Semily, Železný Brod a Tanvald, s délkou evidence delší než 4 měsíce.

Zajímavými nástroji jsou také projekty „Vzdělávejte se pro růst!“ a „Vzdělávejte se pro stabilitu“, které umožňují zaměstnavatelům získat finanční prostředky na rozvoj a vzdělávání svých zaměstnanců.

Projekt „Vzdělávejte se pro růst!“ je realizován jak formou RIP, tak také formou Národního individuálního projektu (NIP), ve kterém bylo k 31. 12. 2013 podpořeno 1783 zaměstnanců ze 118 firem s celkovými náklady 33 563 446,- Kč.

V projektu RIP – „Vzdělávejte se pro růst v Libereckém kraji“ bylo podpořeno 53 firem a celkem 1113 zaměstnanců, rozděleno 19 714 651,- Kč.



Dne 1. 7. 2013 byla zahájena realizace navazujícího projektu „Vzdělávejte se pro růst v Libereckém kraji II“. V rámci tohoto projektu bylo podpořeno 992 zaměstnanců od 56 zaměstnavatelů a vyplaceno 2 801 727,- Kč. Celkový rozpočet projektu je 53 245 000,- Kč.

Cílem projektu „Vzdělávejte se pro stabilitu!“ je podpořit udržení pracovních míst u těch zaměstnavatelů, kteří se v souvislosti s negativním vývojem ekonomiky v ČR nacházejí přechodně v obtížné hospodářské situaci a dočasně nejsou schopni svým zaměstnancům přidělovat práci ve sjednaném rozsahu. Zaměstnavatelům je umožněno, aby pro své zaměstnance v době, kdy jim nejsou schopni přidělit práci, realizovali odborný rozvoj. Tím dojde kromě udržení pracovních míst k naplnění druhého, neméně podstatného cíle projektu – zvýšení kvalifikace zapojených zaměstnanců a posílení jejich zaměstnatelnosti.

Projekt je realizován v období 17. 9. 2012 – 31. 8. 2015, přičemž vzdělávací aktivity musí být ukončeny k 30. 6. 2015. Na realizaci projektu byla z Operačního programu Lidské zdroje a zaměstnanost vyčleněna částka 400 000 000 Kč.

Přehled o čerpání a počtu vytvořených míst (na ně umístěných uchazečích) v rámci nástrojů APZ je uveden v tabulce níže.



nástroj APZ	Počet vytvořených míst	Počet umístěných uchazečů	Z toho OZP	Schválený rozpočet v tis. Kč	čerpaní v %
národní APZ					
VPP	484	548	23	50 705	96
SÚPM zřízená zaměstnavatelem	3	4	2	240	100
SÚPM vyhrazená zaměstnavatelem	235	235	6	10 848	97
SÚPM - SVČ zřízená UoZ	94	94	4	5 760	99
CHPM zřízená zaměstnavatelem	28	37	37	3 097	88
CHPM - SVČ osob se ZP	3	3	3	1 015	38,4
CHPM, CHPD, CHPM SVČ – provoz	-	1	1	830	2
příspěvek na zapracování	0	0	0	935	0
překlenovací příspěvek	-	10	0	266	87
Rekvalifikace	-	603	35	8 314	94
poradenské činnosti	-	0	0	530	0
pracovní rehabilitace	-	12	12	0	0
celkem národní APZ	847	1 547	123	82 540	92,5
ESF - OP LZZ					
VPP NIP	775	828	26	65 899	92
SÚPM NIP	551	551	15	26 063	91
rekvalifikace NIP	-	664	25	8 467	45
poradenské činnosti NIP	-	0	0	1 628	0
pracovní rehabilitace NIP	-	0	0	0	0
RIP OP LZZ	36	994	83	144 421	25
cílené programy OP LZZ	0	0	0	0	0
grantové projekty ESF	-	354	20	0	0
celkem ESF - OP LZZ	1 362	3 391	169	246 478	50,4
celkem nár. APZ + ESF	2 209	4 938	292	329 018	60,1

Tabulka 13: Využití jednotlivých nástrojů APZ v LK v roce 2013



7. Strategie realizace APZ pro rok 2014

Strategie realizace APZ pro r. 2014 vychází ze Zákona č. 435/2004 Sb., o zaměstnanosti, ve znění pozdějších předpisů a vyhlášky č. 518/2004 Sb., kterou se provádí zákon o zaměstnanosti, ve znění pozdějších předpisů a metodiky MPSV ČR.

Strategie je zacílena na uchazeče o zaměstnání, kteří jsou:

- vedeni v evidenci úřadu práce nepřetržitě déle než 5 měsíců,
- v důsledku svého zdravotního stavu (OZP), věku (mladí do 30 let s praxí kratší než 2 roky a osoby nad 55 let věku), či péči o dítě jsou obtížně umístitelní na trhu práce,
- z důvodů sociokulturně znevýhodněného prostředí (např. po výkonu trestu odnětí svobody a jiné) vedeni v evidenci úřadu práce.

K umístování uvedených uchazečů budou využívány jednotlivé nástroje APZ a jejich kombinace tak, aby byly naplněny potřeby trhu práce a dodržena efektivita, účelnost a hospodárnost vynakládaných státních prostředků vč. prostředků z ESF.

Z obecných zásad poskytování příspěvků uvádíme 6 průřezových parametrů:

- maximální výše příspěvku 13.000 Kč/místo/měsíc pro SÚPM-vyhrazené, ale pro kategorii UoZ do 30 let věku s praxí kratší než 2 roky a UoZ starší 55 let 16 000 Kč/místo/měsíc, 12 000 Kč/místo/měsíc pro VPP; 13.000 Kč/místo/měsíc pouze pro práci koordinátora veřejně prospěšných prací,
- doba poskytování příspěvků: VPP – 6 měsíců; SÚPM – 6 měsíců, 9 měsíců (osoby starší 55 let věku),
- úměrné krácení příspěvku u VPP v případě sjednání kratší pracovní doby,
- krácení příspěvku u SÚPM-vyhrazených o 2.000 Kč/měsíc v případě uzavření pracovního poměru na dobu určitou a dále úměrné krácení příspěvku v případě sjednání kratší pracovní doby,
- SÚPM-SVČ max. 40.000 Kč se závazkem výkonu samostatně výdělečné činnosti 12 měsíců; max. 80.000 Kč se závazkem výkonu samostatně výdělečné činnosti 24 měsíců; stejné podmínky uplatňujeme při poskytování příspěvku na SÚPM-zřízená,
- u nástrojů týkajících se chráněných pracovních míst (zřízení a provoz) ponecháváme zákonem stanovené výše příspěvků.

V roce 2014 se zaměříme mj. na maximální využití přidělených prostředků a jejich rovnoměrné čerpání.

8. Přílohy

Mapa průměrného PNO v okresech LK v roce 2013

