





VÝROČNÍ ZPRÁVA ZA ROK 2013

Severočeské muzeum v Liberci, příspěvková organizace
Masarykova 437/11, 460 01 Liberec 1 – Staré Město, ič: 00083232
Zpracoval: Mgr. Jiří Křížek
Liberec, duben 2014

SOUPIS NEMOVITÉHO MAJETKU

POZEMKY

Číslo parcely	Výměra pozemku m ²	Druh pozemku	Označení katastr. území	Číslo vlast. listu
541/2	161	zastavěná plocha a nádvoří	Liberec	1736
3048	226	zastavěná plocha a nádvoří	Liberec	1736
3049	2330	zastavěná plocha a nádvoří	Liberec	1736
541/1	217	zastavěná plocha a nádvoří	Liberec	1736
3047/1	9506	ostatní plocha	Liberec	1736
3047/2	20	zastavěná plocha a nádvoří	Liberec	1736
419	204	zastavěná plocha a nádvoří	Jizerka	32
1851/6	2113	trvalý travní porost	Jizerka	1080
179	1309	zastavěná plocha a nádvoří	Raspenava	77
178/1	391	ostatní plocha	Raspenava	77
178/2	674	ostatní plocha	Raspenava	77
178/4	131	ostatní plocha	Raspenava	77
196/4	347	vodní plocha	Raspenava	77
406/67	1229	trvalý travní porost	Příšovice	1010
293	276	zast. plocha	Mníšek u Liberce	52
1024/7	351	trvalý trav. porost	Mníšek u Liberce	52

1025/2	262	zahrada	Mníšek u Liberce	52
2758/1	1522	zastavěná plocha a nádvoří	Jablonec nad Nisou	
2701	828	manipulační plocha	Jablonec nad Nisou	

STAVBY

Číslo popisné	na parcele číslo	Druh stavby	Katastrální území	Číslo LV
637	541/2	jiná stavba	Liberec	1736
485	3048	budova Muzea (objekt občanské vybavenosti)	Liberec	1736
437	3049	budova Muzea (objekt občanské vybavenosti)	Liberec	1736
493	179	jiná stavba	Raspenava	77
1011	419	přírodov. stanice (rod. rek. dle KN)	Jizerka	32
254	293	depozitář (prům. obj. dle KN)	Mníšek u Liberce	52
2600	2758/1	depozitář (obč. vyb. dle KN)	Jablonec nad Nisou	4985

Nezapsané v katastru nemovitostí

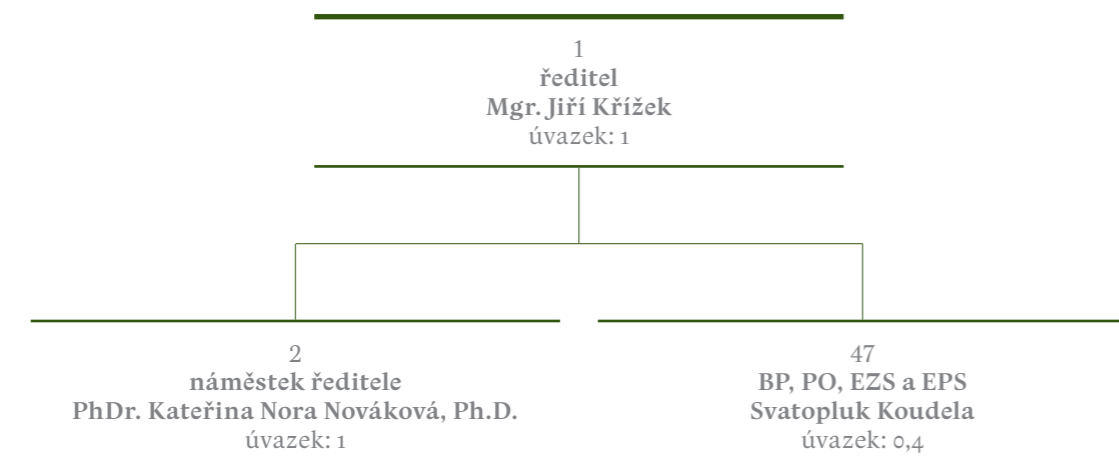
		podzemní depozitář u hl. budovy muzea	Liberec	
		elktropřípojka k hl. budově muzea	Liberec	

Hodnota majetku

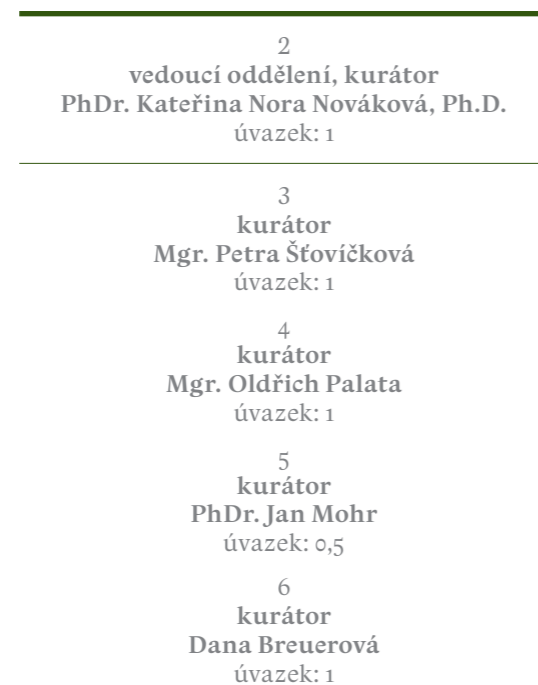
Nemovité věci (stavby, pozemky a pěstitelské celky trvalých porostů)
Hodnota nemovitého majetku v Kč

	pořizovací hodnota	oprávky	zůstatková hodnota
Stavby	157 487 636,00	26 752 738,00	130 734 897,20
Pozemky a trvalé porosty	7 651 020,00		7 651 020,00

ORGANIZAČNÍ STRUKTURA



ODDĚLENÍ UŽITÉHO UMĚNÍ A VÝTVARNÉ FOTOGRAFIE



7
kurátor
PhDr. Zdeněk Hrabák
úvazek: 0,3

8
kurátor
Bc. Jan Virt
úvazek: 0,5

ODDĚLENÍ HISTORICKÉ A ETNOGRAFICKÉ

9
vedoucí oddělení, archeolog
Mgr. Petr Brestovanský
úvazek: 1

10
kurátor
Mgr. Bohunka Krámská
úvazek: 1

11
kurátor
PhDr. Markéta Lhotová
úvazek: 1

12
kurátor
PhDr. Lubor Lacina
úvazek: 1

13
kurátor
Mgr. Jana Marečková
úvazek: 0,4

14
kurátor
Mgr. Marcela Stará
úvazek: 1

15
dokumentátor
Tomáš Trávníček
úvazek: 1

16
archeolog
Mgr. Michaela Bradáčová
úvazek: 1

ODDĚLENÍ PŘÍRODOVĚDNÉ

17
vedoucí oddělení, kurátor
Mgr. Martin Pudil
úvazek: 1

18
kurátor
Ing. Gabriela Leugnerová
úvazek: 1

19
kurátor
Ing. Pavel Vonička
úvazek: 1

20
dokumentátor
Romana Dufková, DiS.
úvazek: 1

ODDĚLENÍ SLUŽEB

21
vedoucí oddělení, referent správy VaV
Mgr. Anna Baldová
úvazek: 1

22
knihovnik
Mgr. Anna Kašparová
úvazek: 1

23
fotograf
Milada Dománková
úvazek: 1

24
muzejní pedagog
Mgr. Iva Krupauerová
úvazek: 1

25
referent správy kultury
Jiří Volný
úvazek: 0,2

26
hlavní průvodce, dokumentátor
Ing. BcA. Roman Machek
úvazek: 0,6

27
průvodce
Anna Kouřilová
úvazek: 0,6

28
průvodce
Ing. Vlasta Váchová
úvazek: 0,4

29
průvodce
Marie Hauzerová
úvazek: 0,4

30
průvodce
Jindra Hniková
úvazek: 0,4

31
průvodce
Olga Šámalová
úvazek: 0,4

32
průvodce
Jitka Šidlichovská
úvazek: 0,4

ODDĚLENÍ VÝSTAVNÍ A PREZENTAČNÍ

33
vedoucí oddělení, PR
Ivan Rous
úvazek: 1

34
správce IT, DTP
Jiří Sloup
úvazek: 1

7
výstavář
PhDr. Zdeněk Hrabák
úvazek: 0,7

35
grafik, výtvarník
MgA. Sam Mikolášek
úvazek: 0,8

36
aranžér
Helena Chládková
úvazek: 1

ODDĚLENÍ KONZERVÁTORSKÉ

37
vedoucí oddělení, konzervátor
Čestmír Maleček
úvazek: 1

38
restaurátor
David Lejsek, DiS.
úvazek: 1

39
truhlář
Pavel Bříza
úvazek: 1

ODDĚLENÍ EKONOMICKÉ

40
vedoucí oddělení, finanční referent
Ing. Eva Vrbová
úvazek: 1

41
mzdová účetní, účetní
Bc. Alena Lachmanová
úvazek: 1

42
zásobovač, účetní
Zdenka Linhartová
úvazek: 1

43
pokladník
Ludmila Brendlová
úvazek: 0,6

44
pokladník
Milena Postránecká
úvazek: 0,6

ODDĚLENÍ TECHNICKO-PROVOZNÍ, SEKRETARIÁT

45
vedoucí oddělení,
personalista, sekretářka ředitele
Alena Bitmanová
úvazek: 1

46
domovník, údržbář
Václav Konopásek
úvazek: 1

47
technický pracovník
Svatopluk Koudela
úvazek: 0,6

48
dopravní referent, řidič
Miroslav Klaban
úvazek: 1

49
noční vrátný
Pavel Ullrich
úvazek: 0,7

50
noční vrátný
Jan Dušek
úvazek: 0,7

51
noční vrátný
Ing. Martin Šíp
úvazek: 0,7

52
uklízečka
Miroslava Štefanová
úvazek: 0,6

53
uklízečka
Jana Vacková
úvazek: 0,6

ODBORNÁ ČINNOST



AKVIZICE

DARY

jméno	předmět	ks
-------	---------	----

Dary od institucí

SKLÁRNY MOSER, a. s., Karlovy Vary	Váza „Kubismus“, broušené křišťálové sklo, autor Rony Plesl	1
---------------------------------------	---	---

Dary od současných umělců

Jaroslava Brychtová, Stanislav Libenský	„Spad meteoritů“, tavené sklo, segmenty z horského hotelu Ještěd, Železný Brod, 1971–1973	2
Jaroslav Dejda	autorské fotografie s motivy Ještědu z let 1968–2003	5
Martin Jakobsen	číše „Dekanter Fino“ z kolekce Evolution, čiré foukané sklo, realizace MIKA GLASS, s. r. o., Sázava, 2013	1

Dary od zaměstnanců sm

Alena Bitmanová	náramkové hodinky, 70. l. 20. stol.	3
Zdeněk Hrabák	pánský šusták, r. 1965; tkaná dečka zn. Textilana, poč. 70. l. 20. stol.	2

Jeden z nejnovějších přírůstků do sbírky plakátů

Helena Chládková	dvě společenské kabelky, 60.–90. l. 20. stol.; dva deštníky, 30. l. 20. stol.; zástěra a šátek pro kuchařku, 30. l. 20. stol.; šperk, autor Vl. Komňacký, poč. 90. l. 20. stol.	7
Anna Kašparová	kniha The Arts, r. 1940	1
Jiří Křížek	kuchyňský sporák, 30. l. 20. stol.; televize, r. 1958; radiopřijímač, r. 1938; osmidílná čajová a servírovací souprava v kazetě, 1960–1970; kšiltovka z kolekce OH Londýn, r. 2012; medaile v etui LIAZ, kol. r. 1980; 4 ks číše pro horský hotel Ještěd, foukané sklo, autor K. Wunsch, r. 1969; kniha OPERA DI LODOVICO ARIOSTO..., r. 1771	18
Kateřina Nora Nováková	celkem 42 ks, pár dámských kozaček, r. 2008; 14 ks dětských oděvů a kapesníků, 50.–80. l. 20. stol.; 3 ks dárkových medailonů, obecný kov, mosaz, r. 2013; 4 ks dámských kabelek, 1930–1992; 13 ks spodního prádla, 1950–1980; 7 ks dámských šátků, 1960–1980	42
Oldřich Palata	dětské pantofle, r. 2012	1
Petra Štovičková	pár dětských bot, r. 2010; 3 ks knihy s textilní vazbou, 20. l. 20. stol.	4
Jana Vacková	dětské kširy do kočárku, kol. r. 1980; dětský batůžek, kol. r. 1990; 3 ks spodního prádla, kol. r. 2000; stolní hodiny, poč. 70. l. 20. stol.	6

Dary ostatní

Babičková V.	konvice ze souboru pro horský hotel Ještěd, keramika, autor K. Wunsch, 1969–1970	1
Čistecá V.	konvička s víčkem, 3 ks talířků ze souboru pro horský hotel Ještěd, keramika, autor K. Wunsch, 1969–1970; 2 ks prostírání pro horský hotel Ještěd, 1970–1973	6
Dentonová V.	číšky na aperitiv, ze souboru pro horský hotel Ještěd, foukané sklo autor K. Wunsch, 1969–1970	6
Drbohlav M.	budíky, kol. r. 1960	2
Drtinová J.	cestovní budíky, 1925–1950	2
	kalkulačka Efzet	1
	kapesní zápisníky v pouzdru s tužkou	3
	žárovka zn. Fero	1
Dubcová V.	dámská blůza, kol. r. 1960	1

Ducháčková J.	dvě dámské podprsenky, 1940–1965; dvoje dámské boty, 1984–1990; svatební stuha, r. 1940	5
Effenberger H.	knihy v německém jazyce	6
Emmer J.	budík, 80. l. 20. stol.	1
Harfel P.	lékařská souprava Helios	1
Havlíček K.	2 ks nábytková kování, 18. stol.; 3 páry náušnic, 1900–1975	5
Hojdánková J.	nádobíčko, dětská hračka, cín	9
	nádobíčko, dětská hračka, keramika	8
	zahradní nábytek, dětská hračka	4
	kašpárek a pes, dětské hračky	2
Janoušek V.	stolní hodiny, 70. l. 20. stol.	1
Jebavá M.	cestovní budík, 5 ks dámských hodinek, 80. – 90. l. 20. stol.	6
Johnová V.	kazeta na cigára, 1. pol. 20. stol.; 2 ks hodiny, 40. l. 20. stol.	3
	mechanická sešívačka papíru SKREMA 50	1
Judová L.	reklamní budík, 90. l. 20. stol.; dámské hodinky, 70. l. 20. stol.	2
Kolajová E.	patnáctidílný čajový servis, porcelán, 1901–1920; třídílná stolní souprava, porcelán, kol. r. 1900, 2 ks ručně vyšívaných ubrusů, 1975–1980	20
Konorská J.	dámské náramkové hodinky, kol. r. 1970	1
Kovář P.	Reichenberger Zeitung, 1914	4
Lacinová H.	kojenecká zavinovačka a pokrývka, 6 ks kojeneckých čepiček, r. 1922	8
Lankašová R.	3 ks pánských tašek a kufřík, 1960–1986; 21 ks pánských kravat, 60.–80. l. 20. stol.	25
Novotný K.	ručně tkaná tapiserie (145 × 240 cm), 70. l. 20. stol.; nástěnné hodiny, 40. l. 20. stol.; 2 ks budíky, 60. l. 20. stol.; 7 ks pánských hodinek, 70.–80. l. 20. stol.	11
Nymsová M.	utěrka s kalendářem, Tiba, r. 1984	1

Pavlišová V.	společenská kabelka – psaníčko, 1964; pár bot, 1983; 4 ks dámských šatů, 1964–1983; 2 ks podvazkových pásů, kol. r. 1970	8
	závěs nad pohovku	1
	závěs nad sporák	1
	závěs za kořenky	1
Pecina	kufříkový gramofon klikový + desky	3
	gramofonové desky	59
	magnetofonový pásek	2
	zvětšovací přístroj OPEMUS	1
	zvětšovací přístroj MAGNIFAX	1
	fotoaparát Flexaret IV a	8
	fotoaparát Flexaret VII	3
	expozimetr	2
	červené světlo do fotokomory	1
	spínací hodiny do fotokomory	1
	zvětšovací rám	1
	lupa	1
	řezačka fotografií	1
	vyvolávací tank	2
	misky pro vyvolávání fotografií	7
	odměrné válce + tyčinky	5
	obaly na fotopapíry	5
	pinzeta + svorka	2
	držák filmu do zvětšovacího přístroje	1
	kovové měřítko	1
fotoaparát deskový ZECA	4	

Petříčková J.	dámské hodinky, 4 ks budíků, 60.–90. l. 20. stol.	5
Plzánková V.	nádobičko, dětská hračka	8
Seidlová J.	dámské kabelky, 30. l. 20. stol.	4
Sobotka D.	medaile s motivem Ještědu, mosaz; 6 ks pohárků, 2 ks sklenic, ze souboru pro horský hotel Ještěd, keramika, foukané sklo, autor K. Wunsch, 1969–1970	9
Stuchlíková V.	4 ks dámské a 2 ks dětské náramkové hodinky, 1980–2000	6
Thiemlová M.	dámské a pánské náramkové hodinky, 1970–1990	2
Tichá N.	5 ks elektrospotřebičů, 1975–1985; 15 ks bytových doplňků z plastu, 1970–1980; 9 ks nábytku, 70. l. 20. stol.; plynový sporák, kol. r. 1975	30
Třešňák G.	pár lyží s holemi	6
Valentin R.	české filmové plakáty, 1947–1953	7
Zimová Z.	dámské svatební šaty a bolerko, r. 1972, spodní kalhoty, kol. r. 1900	3
Žabková M.	budík, 80. l. 20. stol.; stolní hodiny, 80. l. 20. stol.	2

DARY CELKEM

443

PŘEVODY

Předmět	Ks
Převod ze studijní sbírky a z knihovny SM	
knihy z knihovny SM do podsbírk Staré tisky, 16.–19. stol.	119
původní věžní hodinový stroj z budovy SM, železo, r. 1898	1
žakárské tkaniny, dekorační materiál ze staré expozice, bavlna, viskóza, 60. l. 20. stol.	2
2x zrcadlo, 1x konzole, Míšeň, konec 19. století	3
sousoší Nejsvětější Trojice, Čechy, 18. století	1
Převod z výstavy	
tři ložní soupravy povlečení na deky a polštáře, repliky podle návrhu Karla Wünsche pro horský hotel Ještěd z r. 1972, bavlna, tisk, realizace A. Chloubová, r. 2013	6
Převod z fotoateliéru	
fotoaparát PENTACON	3
elektrický blesk	4
objektiv SONNAR	4
optický hranol	1
objektiv PENTACON	3
fotoaparát PRACTICA	3
fotoaparát PRAKTISIX	4

fotoaparát PENTACON six TL	4
fotoaparát PENTACON six	3
halogenové světlo	2
reflektor VIDEOLUX	2
digitální fotoaparát KODAK	3
Převod ze Střední průmyslové školy textilní, Liberec	
pletací stroj	1
PŘEVODY CELKEM	
	169

NÁKUPY

Jméno	Předmět	Ks	Cena
Antikvariát U Mušle sv. Jakuba	autor Vladimír Županský, propagační výstavní plakát, M. Aleš, A. Hudeček, Francouzská grafika, Mánes, VI. Výstava 18. 11. – 31.12. Kinského zahrada, unie Praha, 1902	1	3 000,00 Kč
	autor Karel Minář, propagační plakát, „Praha 1938, 10. slet všesokolský“	1	800,00 Kč
P. Bohun	pianola	1	22 000,00 Kč
Vilém Boháč, Liberec	kniha – liturgický pravoslavný tisk, Ukrajina, 3. čtvrtina 19. století	1	4 000,00 Kč
	autor Vilém Boháč, soubor fotografií, 50.–80. léta 20. století	270	25 000,00 Kč
Iloš Crhonek, Brno – 1 kus	Autor Ladislav Sutnar, propagační plakát „VI. Mezinárodní kongres pro kreslení a užitá umění, Mezinárodní výstava výtvarné výchovy, výstaviště 1928, Praha – Československo, 1902		2 000,00 Kč
Zdeňka Číhalová, Uherské Hradiště	autor Arnošt Hofbauer, reklamní plakát „První pražská továrna na piana a pianina Em. Š. Petr & Novák“, 1901	1	4 000,00 Kč
	autor Arnošt Hofbauer, propagační plakát, „Jihočeská hospodářská, průmyslová a národopisná výstava v Táboře“, 1902	1	5 000,00 Kč
Jana Ducháčková, Liberec	dámský vysoký podvazkový pás, kolem roku 1950	1	500,00 Kč
	dámské společenské šaty, hedvábí, strojová krajka, kolem roku 1925	1	3 500,00 Kč
Jaroslav Fryč	diapozitivy	1 070	15 000,00 Kč
Zdeněk Hrabák, Liberec	anonym, fotografie „Skokan do výšky“, Brno, 30. léta 20. století	1	1 500,00 Kč
Radomíra Jandová, Liberec	autorka Radomíra Jandová, tři prsteny, stříbro, český granát, perle, kámen, 1999–2000	3	9 000,00 Kč

Knihkupectví-antikvariát Fryč	reklamní tabule	1	100,00 Kč
	mapa poštovních spojů	1	600,00 Kč
	kalendář 1905	1	100,00 Kč
Josef Kočnar, Hradec Králové	reliéfni tepané destičky, školní práce, Odborná škola uměleckého zámečnictví v Hradci Králové, 1900–1930	5	1 500,00 Kč
Antonín Livora, Liberec	kniha „Krátké Wypsanj země České, aneb.....“, starý tisk, Praha, 1778	1	7 000,00 Kč
P. Michal	soubor betlémových figur králického typu	106	6 000,00 Kč
	pastýř pod stromem	1	
V. Pícek	preparování a determinování motýli	3002	42 670,00 Kč
Šimon Pikous	fotografický cyklus povodně	26	20 000,00 Kč
Oldřich Plíva, Jablonec nad Nisou	autor Miloslav Klinger, „Pelikán“ čiré křišťálové sklo, 1960	1	28 000,00 Kč
Studio 1809, s. r. o., Praha	anonym, propagační plakát, „Pražské vzorkové veletrhy, 12.–19. 9. 1948	1	1 500,00 Kč
	autor FRO, reklamní plakát, „La cosmétique dum onde, Dralle, Podmokly, Tchecoslovaquie	1	2 000,00 Kč
Petra Šternová, Liberec	autor Karel Minář, propagační výstavní plakát, „100 let českého národního života v Kroměříži“, 1948	1	2 000,00 Kč
	dámské dlouhé společenské šaty, bavlna, tisk, 30. léta 20. století	1	4 000,00 Kč
J. Tošovský	soubor stereofotografií	70	10 000,00 Kč
	soubor fotopohlednic	18	
	stereoprohlížečka	1	
M. Václavík	časopis Böhmen und Mähren	19	3 000,00 Kč
	časopis Itálie	3	
	časopis Freude und Arbeit	28	

Egon Wiener	vandrovni knížka	1	1 250,00 Kč
	vandrovni knížka	1	1 250,00 Kč
	daňová knížka	1	1 250,00 Kč
	soubor novin Grenzland-Zeitung	1	3 000,00 Kč
	soubor novin ČSR-německá říše	1	3 000,00 Kč
	soubor novin ČSR-německá říše	1	3 000,00 Kč
Václav Žďárský, Loukov	autor Václav Žďárský, pětiramenný svícen, železo, kolem roku 1903	1	5 000,00 Kč
	autor Václav Žďárský, stojanový rámeček na fotografii, železo, kolem r. 1903	1	4 000,00 Kč
			245 520,00 Kč

NÁKUPY NA FAKTURU A PARAGON

Jméno	Předmět	Ks	Cena
SUPŠ a VOŠ v Jablonci nad Nisou	medaile „140 výr. SM v Liberci“, mosaz, ražba SUPŠ a VOŠ JBC	1	565,00 Kč
	medaile „140 výr. SM v Liberci“, mosaz, sklo, ražba SUPŠ a VOŠ JBC, skleněný rámeček 6,5 x 6,5 cm	1	565,00 Kč
Jaroslava Šlechtová, Bytové doplňky a dárky, bazar, Liberec	miska s víkem, alpaka, Sandrik, Československo, 1950 – 1960	1	198,00 Kč
	miska, alpaka, Sandrik, Československo, 1950–1960	1	148,00 Kč
	mocca souprava, alpaka, Sandrik, Československo, 1950–1960	7	248,00 Kč
Ludmila Trtílková, Zlaté mince – Numismatika, Vsetín	autorka Lenka Nebeská, medaile „Konstantin a Metoděj“, stříbro, 2013	1	3 134,00 Kč

Tomáš Vursta, Starožitnosti U Synagogy, Liberec	cínová nádoba, střední Evropa, kolem roku 1930	1	500,00 Kč
			5 358,00 Kč
NÁKUPY CELKEM		4 661	250 878,00 Kč

ZÁPŮJČKY

Název akce	Instituce	Předmět	Ks
VÝSTAVY			
Nad betlémem hvězda svítí 6. 12. 2012 – 27. 1. 2013	Muzeum Českého ráje, Turnov	betlémové figurky	18
Kouzelné hrací strojky 29. 6. 2012 – 18. 3. 2013	Národní muzeum – Muzeum české hudby, Praha	dvoje hodiny „pendlovky“ se zvonkohrou z první poloviny 19. století a kolovrátek Riemer	3
Monarchie 13. 12. 2012 – 29. 9. 2013	Národní muzeum, Praha	soubor kuchyňských potřeb, nábytek, střelecké terče, prapory vojenských vysloužilců a korouhve libereckých společenstev, slavnostní dokumenty, hrací stroje, hodiny, porcelánové soubory, tapiserie	49
Giganti doby ledové 8. 1. – 3. 3. 2013	Muzeum města Ústí nad Labem	dermoplastický preparát medvěda	1
Umelecké poklady. Secesia 8. 3. – 9. 6. 2013	Galéria mesta Bratislavy	Plakáty (barevné litografie), autor Alfons Mucha	4

Koloman Moser 23. 5. – 3. 9. 2013 4. 9. 2013 – 12. 1. 2014	Neue galerie New York / The Museum of Fine Arts, Houston	mísa na salát, autor Koloman Moser	1
Ze dřeva a kamene – dokumentace lidového stavitelství v Pojizeří 17. 10. 2013 – 25. 2. 2014	Muzeum Českého ráje, Turnov	modely budov v Novém Městě pod Smrkem a Dolánkách u Turnova	5
Koupání bez hranic 29. 11. 2013 – 19. 1. 2014	Městská muzea v Žitavě	koupací úbory	3
Aféry 29. 11. 2013 – 11. 5. 2014	Národní muzeum, Praha	psací stůl Konrada Henleina a publikace „Sudetenland marschiert“	2

EXPOZICE

Expozice historických lyží	Vila Schowanek, Jiřetín pod Bukovou	dva páry lyží z konce 19. století a dva páry sněžnic z období kolem roku 1900	4
Památník II. světové vátky (stálá expozice)	Slezské muzeum v Opavě	hraniční sloup Československé republiky	1
Stálá expozice	hrad Grabštejn	pět portrétních obrazů šlechtického rodu Gallasů a Člám-Gallasů, tapiserie, dřevořezby, nábytek	35
Stálá expozice	Jablonecké kulturní a informační centrum, o. p. s.	soubor archeologických nálezu získaných při renovaci budovy – mince, kosti, torza a fragmenty kachlů, kuchyňských nádob či užitých předmětů	59
Stálá expozice	MěÚ Nové Město pod Smrkem	zlomky keramických nádob, zlomky spon, hornické kladívko, bronzový srp	16
Stará tvář Jizerských hor (stálá expozice)	Muzeum Jizerských hor na Jizerce	dřevařské svážečské sáně, krosna pro transport otepí, rýč na dobývání rašeliny a kvedlík na míchání nápoje pro dobytek	4
CELKEM			205

EVIDENCE II. STUPNĚ

Oddělení	Sbirkový fond	Plán na rok 2013	Skutečnost k 31. 12. 2013	Zodpovídá
HISTORICKÉ A ETNOGRAFICKÉ ODDĚLENÍ	Archeologie	100	100	Bradáčová, Brestovanský
	Etnografie	50	50	Krámská
	Grafika	10	10	Marečková
	Kapitalismus	50	50	Lacina
	Obrazy	10	10	Marečková
	Odznaky a vyznamenání	20	20	Lacina
ODDĚLENÍ UŽITÉHO UMĚNÍ A VÝTVARNÉ FOTOGRAFIE	Dřevo – nábytek	30	0	Mohr
	Kovy – cín	3	0	Mohr
	Medaile	50	50	Nováková
	Obecné kovy	15	0	Mohr
	Plakáty	100	100	Hrabák
	Porcelán a keramika	10	17	Štovičková
	Sklo	30	30	Palata
	Staré tisky	100	0	Štovičková
	Textil	100	100	Breuerová
Umělecké hodiny	40	40	Nováková	
PŘÍRODOVĚDNÉ ODDĚLENÍ	Botanika	300	0	Leugnerová
	Zoologie	4 005	693	Pudil, Vonička, Dufková
CELKEM		5 023	1 270	

EVIDENCE II. STUPNĚ NESBÍRKOVÝCH PŘEDMĚTŮ

Oddělení	Předměty	Plán na rok 2013	Skutečnost k 31. 12. 2013	Zodpovídá
HISTORICKÉ A ETNOGRAFICKÉ ODDĚLENÍ	Negativy	100	0	Lhotová
CELKEM		100	0	

REEVIDENCE SBÍRKOVÝCH PŘEDMĚTŮ DO EVIDENCE DEMUS (II. STUPEŇ)

Oddělení	Sbirkový fond	Plán inv. č. na rok 2013	Skutečnost k 31. 12. 2013	Zodpovídá
HISTORICKÉ A ETNOGRAFICKÉ ODDĚLENÍ	Archeologie (Bedřichov)	150	252	Stará

ODDĚLENÍ UŽITÉHO UMĚNÍ A VÝTVARNÉ FOTOGRAFIE	Kabinet fotografie	50	50	Nováková
	Medaile	50	50	Nováková
	Plakáty	100	100	Hrabák
	Porcelán keramika	200	67	Štovičková
	Sklo	180	180	Palata
	Staré tisky	300	300	Štovičková
	Šperky	50	50	Nováková
	Textil	300	200	Breuerová
	Umělecké hodiny	60	60	Nováková
CELKEM		1 440	1 309	

REEVIDENCE NESBÍRKOVÝCH PŘEDMĚTŮ DO EVIDENCE DEMUS (II. STUPEŇ)

Oddělení	Předměty	Plán na rok 2013	Skutečnost k 31. 12. 2013	Zodpovídá
ODDĚLENÍ SLUŽEB	Přestavba knih. fondu	0	300	Kašparová
CELKEM		0	300	



INVENTARIZACE (REVIZE) SBÍRKOVÝCH PŘEDMĚTŮ

Oddělení	Sbírkový fond	Plán inv. č. na rok 2013	Skutečnost k 31. 12. 2013	Zodpovídá
HISTORICKÉ A ETNOGRAFICKÉ ODDĚLENÍ	Archeologie	500	510	Bradáčová, Stará, Nováková
	Etnografie	100	271	Krámská, Lhotová, Lacina
	Feudalismus	0	35	Krámská, Lhotová, Lacina
ODDĚLENÍ UŽITÉHO UMĚNÍ A VÝTVARNÉ FOTOGRAFIE	Staré tisky	300	495	Štovičková, Palata, Dománková
PŘÍRODOVĚDNÉ ODDĚLENÍ	Botanika	2 000	10 200	Pudil, Leugnerová, Dufková
	Geologie	2 000	0	Pudil, Leugnerová, Dufková
	Paleontologie	0	909	Pudil, Vonička, Dufková
CELKEM		4 900	12 420	

Uložení sbírkových předmětů v podzemním depozitáři Severočeského muzea



**INVENTARIZACE (REVIZE) NESBÍRKOVÝCH PŘEDMĚTŮ
DO EVIDENCE DEMUS (II. STUPEŇ)**

Oddělení	Předměty	Plán na rok 2013	Skutečnost k 31. 12. 2013	Zodpovídá
HISTORICKÉ A ETNOGRAFICKÉ ODDĚLENÍ	Negativy	350	350	Krámská, Lhotová, Dománková
ODDĚLENÍ SLUŽEB	Knihy v oddělení užitého umění a výtvarné fotografie	2 000	2 000	Kašparová, Štovičková, Nováková
CELKEM		2 350	2 350	

Uložení sbírkových předmětů v podzemním depozitáři Severočeského muzea

DIGITALIZACE

SKENOVÁNÍ A FOTODOKUMENTACE SBÍRKOVÝCH PŘEDMĚTŮ

Oddělení	Sbirkový fond	Plán na rok 2013	Skutečnost k 31. 12. 2013	Zodpovídá
HISTORICKÉ A ETNOGRAFICKÉ ODDĚLENÍ	Etnografie	360	432	Krámská
	Obrazy	10	10	Marečková
ODDĚLENÍ UŽITÉHO UMĚNÍ A VÝTVARNÉ FOTOGRAFIE	Medaile	50	50	Nováková
	Plakáty	100	100	Hrabák
	Porcelán a keramika	200	200	Šťovíčková
	Sklo	180	180	Machek, Palata
	Staré tisky	300	618	Šťovíčková
	Textil	100	100	Breuerová
	Umělecké hodiny	40	40	Nováková
CELKEM		1 340	1 730	

SKENOVÁNÍ A FOTODOKUMENTACE NESBÍRKOVÝCH PŘEDMĚTŮ

Oddělení	Předměty	Plán na rok 2013	Skutečnost k 31. 12. 2013	Zodpovídá
HISTORICKÉ A ETNOGRAFICKÉ ODDĚLENÍ	Plány na stavbu muzea	40	0	Krámská, Dománková
ODDĚLENÍ UŽITÉHO UMĚNÍ A VÝTVARNÉ FOTOGRAFIE	Sklo (inventární kniha, 280 stran)	1	1	Palata, Machek
	Textil (inventární kniha, 198 stran)	1	1	Breuerová, Machek
CELKEM		42	2	

ESBÍRKY

Internetový portál eSbírky (www.esbirky.cz) je původní český projekt, který si klade za cíl zpřístupnit široké veřejnosti on-line prezentaci muzejních a galerijních sbírek. Naše muzeum se k tomuto projektu připojilo v roce 2013 a v současné době se zde prezentuje vybranými předměty z dvaceti různých sbírek. Jsme jednou ze 45 českých institucí, která zde zpřístupňuje své předměty, a v současné době tu můžete najít zhruba 350 předmětů ze Severočeského muzea. Během roku 2014 bychom rádi přesáhli hranici jednoho tisíce předmětů. Zároveň pracujeme na tom, abychom se stali součástí evropského projektu Europeana (<http://www.europeana.eu/>), který sdružuje národní prezentace muzejních a galerijních institucí zemí celé Evropy.

DATOVÉ ÚLOŽIŠTĚ THALES

Digitální data vzniklá několikaletou prací muzejních pracovníků mají již nyní vpravdě nevyčísitelnou hodnotu a například skeny některých předloh, u kterých nebylo možno zastavit postupnou destrukci vlivem stáří, jsou již jejich jedinými exempláři. K povinnostem muzea jako paměťové instituce tedy nyní přibývá, kromě řádné ochrany hmotných připomínek minulosti pečlivě uložených v depozitářích, i stejně důležitá ochrana jejich digitálních otisků a nově vzniklých dat.

Kromě běžné činnosti podpory zaměstnanců a údržby technického vybavení bylo proto v roce 2013 patrně nejdůležitější akcí oddělení ICT (informačních a komunikačních technologií) zprovoznění síťového úložiště Thales – zařízení, které řeší potřebu centrálního ukládání dat, vznikajících zejména při digitalizaci a evidenci muzejních sbírek.

Na rozdíl od doposud používaného společného sdíleného prostoru na síťovém serveru jsou v novém centrálním úložišti vyřešena přístupová práva jednotlivých pracovníků, takže je možné omezit přístup pouze k těm datům, které daný pracovník vytváří nebo ke své práci potřebuje. Minimalizuje se tak například možnost (byť nechtěného) smazání důležitých dat. K zabezpečení a ochraně informací před chybou zaviněnou jak lidským faktorem, tak i selháním technického vybavení přispívá také několik vzájemně se překrývajících ochranných zrcadlením dat a lokálním zálohováním s možností obnovení záznamů k zadanému datu v minulosti.

Celková kapacita zařízení je nyní 12 TB, doplněním disků bude možno kapacitu rozšířit až na cca 40 TB. Ukládaná data tvoří z velké většiny digitální obrazová dokumentace (fotografie formátů JPG a TIFF) sbírkových předmětů včetně snímků digitalizovaných plošných předloh (skeny historických fotografií, pohlednic či negativů).

Dalším plánovaným krokem v souvislosti s ukládáním digitálních dat je pořízení dalšího úložiště o shodné kapacitě, které bude instalováno na geograficky oddělené stanoviště mimo hlavní budovu muzea, kam budou data automaticky zálohována, aby se zabránilo jejich možné ztrátě při případném bezpečnostním incidentu (např. požár, vytopení, krádež či sabotáž) v hlavní muzejní budově.

RESTAUROVÁNÍ A KONZERVACE

Předmět	Restaurátor	Ks
Mísa a talíř, fajáns, keramika	Václav Němec, Jablonec n. Nisou	2
Plakáty	Lucie Slivková Waulinová, Praha	4
Skleněná plastika „Bodlák“	Eva Rydlová, Janov n. Nisou	1
Empirový župan, rokokový kabátec, kardinálské rukavice	VOŠTŘ a SUŠTŘ Praha	3
Zdobné předměty z fondu šperků	SUPŠ a VOŠ, Turnov	11
Orchestrion LORENZ	Radek Janoušek, Liberec	1
Kolovrátek Franz Kolb	Radek Janoušek, Liberec	1
Pozadí k betlému	Milena Šoltészová, Praha	17
Preparace ptáků	Alexandr Vrága, Polesí u Rynoltic	2
Zlomky látky	Vendulka Otavská, Praha–Černošice	30
Hrobová výbava (křížky, devocionálie, medailony apod.)	Martin Fořt, Liberec	80
Vysoké jízdní kolo	Jaroslav Vožniak, Praha–Zbraslav	1
CELKEM		153



STÁLÉ EXPOZICE

Změny stálých expozic probíhaly v roce 2013 podle harmonogramu z roku 2011. Prvotním letošním cílem bylo odstranění technických i estetických nedostatků na stávajících expozicích.

V přírodovědné expozici pokračovala kompletní repase expozice, která spočívala ve změně jejího obsahu. Z finančních důvodů byly zachovány současné vitríny, ve kterých se provedlo přezbrojení elektrickými svítkami s prostorovými spínači světla. Do vitrín byly osazeny grafické panely, tematicky pojednávající o přírodě Libereckého kraje, a část vitrín byla upravena na prostorová dioramata. Při průchodu z velkého sálu do křížové chodby nově vzniklo na místě odstraněné řady vitrín rozměrné diorama lesa. V květnu 2014 bude repase přírodovědné expozice dokončena rozměrným dioramatem biotypu rybníka. Pro dětské návštěvníky této expozice byl připraven a spuštěn výukový program „Na chvíli motýlem“.

V rámci přípravy na první etapu modernizace muzea proběhla v listopadu a prosinci deinstalace historické expozice. Na jejím místě připravuje muzeum repasovanou expozici o historii Liberce, která však zůstane omezena na stávající prostorové rozvržení. Tato expozice by měla vykrýt dobu minimálně 2 až 3 let, než budou připraveny prováděcí projekty a finanční zdroje na kompletní novou historickou expozici. Muzeum v roce 2013 již zadalo ověřovací studii na úvodní část historické expozice s pracovním názvem „Pravěká krajina kolem Jizery“, která tematicky propojí přírodovědnou, archeologickou a historickou expozici. Navazující prostor 2. sálu expozice bude zaměřen na téma architektury Liberce „Domy hovoří“, tato expozice je zatím v ideové fázi přípravy. Presentaci historického interiéru se bude věnovat

Diorama jizerskohorského rašeliniště v repasované expozici přírodovědy



navazující expozice historických hracích strojků, která je připravena do fáze prováděcího projektu. Realizace této expozice je připravena v rámci první etapy modernizace muzea na rok 2014. Obsahově bude expozice prezentovat historické automatofony ve třech prostředích – hospody, pánského salónu a ulice. Poslední uvažovanou expozicí v místech repasované přírodovědné expozice budou historická řemesla na Liberecku. Tato expozice je vzhledem k předchozím úkolům pouze v prvotní ideové fázi.

V expozici uměleckých řemesel a užitého umění v 2. NP budovy muzea proběhlo v roce 2013 ověření instalace muzejních exponátů do původních historických vitrín na expozici antického a orientálního umění. Podle pozitivních reakcí odborné a laické veřejnosti připravilo muzeum na rok 2014 koncepci nové umělecko-historické expozice, která bude při využití moderních instalačních technologií evokovat původní vzhled interiérů muzea z konce 19. století. Nově chystanou expozici doplní interaktivní výukové prvky, které jsou provázány s postupnou digitalizací muzejních sbírek. Na stávající expozici uměleckých řemesel proběhlo z důvodu úspory elektrické energie přezbrojení svítidel a instalace prostorových spínačů světel.

Pro historickou expozici bylo v roce 2013 připraveno restaurování Metelkova betlému, který bude po odhadovaných třech letech restaurování jedním z hlavních exponátů.

Samostatným tématem z hlediska muzejních expozic je prezentace hlavní budovy muzea jako ústředního muzejního exponátu, s čímž souvisí postupné zpřístupňování částí budovy a doplňování o historické detaily a prvky, které umocní charakter této jedinečné muzejní budovy.

NOVÁ EXPOZICE ANTICKÉHO A ORIENTÁLNÍHO UMĚNÍ

V rámci revitalizace stávající stálé expozice uměleckých řemesel a užitého umění a přípravy nového scénáře jsme se rozhodli změnit instalaci na nástupní podestě v 1. patře. Místo vitrín s vystaveným antickým uměleckým řemeslem a koptskými tkaninami byly nainstalovány 4 repasované vitriny z původního mobiliáře muzea z konce 19. století. Ve vitrínách a na soklech jsou nainstalovány jak originální předměty antické kultury a kopie antického stolního náčiní tzv. Hildesheimského pokladu, tak i uměleckořemeslné výrobky z Číny, Japonska, Indie a zemí Blízkého východu. Většina těchto předmětů byla do sbírek muzea získána dary a nákupy v prvních letech založení této instituce a měly sloužit jako vzorové ukázky různých technik, materiálů a ornamentů. Rozsah expozice tak zahrnuje nejen ukázky evropského umění, ale i mimoevropské kultury na exponátech, které dosud zůstávaly v depozitářích a byly vystaveny pouze příležitostně.

REKONSTRUKCE PŮVODNÍCH VITRÍN SEVEROČESKÉHO MUZEA

Při minulých přestavbách byly v budově muzea výstavní vitriny téměř vždy nahrazovány novými „moderními“. Původní fundus se během více jak století fungování instituce dochoval pouze v plánech – projektech a čtyř kusů prosklených vitrín. Ty byly v průběhu 20. století několikrát opravovány

Nová expozice antiky a orientálního umění



a nakonec sloužily ve vstupním vestibulu. Jejich stav byl na první pohled dobrý, ale při podrobnějším ohledání bylo jasné, že pro další použití v expozici je nutná jejich celková rekonstrukce.

Rekonstrukce obnášela kompletní demontáž, vysklení, doplnění chybějících částí a novou povrchovou úpravu. Šedá matná barva byla odstraněna a jednotlivé ozdobné dřevěné prvky byly demontovány. Kovová konstrukce byla zbavena nánosů barev a obroušena. Následovalo lakování černou barvou. Tyto práce provedla externí firma.

V muzeu se provedla kompletace a následovalo zasklení 6mm skly. Tato tloušťka byla zvolena vzhledem k bezpečnosti a zvýšení tuhosti jednotlivých rámců. Následovalo osazení 12V výkonným trafem a do stropu byla instalována rozptylka z plexiskla. Za ní následovaly dvě až tři řady LED pásů a krycí hliníkový plech, který zároveň slouží jako chladič diod. Poslední úprava spočívala v zavedení systémů elektronické ochrany sbírkových předmětů, což provedla také externí firma.

OPRAVA MUZEJNÍHO NÁDVOŘÍ

V roce 2013 byla dokončena příprava na realizaci opravy muzejního nádvoří – tzv. rajské zahrádky. Tento prostor zůstal z důvodu špatného stavu plochy a nefunkčního odvodu srážkové vody uzavřený pro veřejnost. Začátkem roku 2014 proběhne v době uzavření muzea instalace nového rozvodu drenáží a kompletní předláždění prostranství oblázkovou dlažbou. Tento prostor o rozloze 100 metrů čtverečních, který je díky své sochařské a architektonické výzdobě sám exponátem, rozšíří stávající výstavní plochy muzea o exteriérové instalace. Sochařská výzdoba byla již v tomto roce odborně ošetřena restaurátorem díky dotaci Ministerstva kultury ČR z Programu regenerace městských památkových zón a rezervací.

Oprava muzejního nádvoří, tzv. rajské zahrádky



AKCE PRO VEŘEJNOST

VÝSTAVY

- 1. 10. 2012 – 31. 7. 2013 Rudolf Ginzel: Liberecká zákoutí
- 11. 12. 2012 – 28. 2. 2013 Mouchy a surrealismus
- 14. 12. 2012 – 10. 2. 2013 Pokojíčky pro panenky v proměnách času
- 10. 1. – 3. 3. 2013 Počátky lyžování v království českém
- 16. 1. - 17. 3. 2013 Slavné vily Čech, Moravy a Slezska
- 22. 1. – 30. 4. 2013 Výstava fotogramů
- 19. 2. – 17. 3. 2013 Hledání světla
- 21. 3. – 12. 5. 2013 Pocta japonskému meči
- 28. 3. – 26. 5. 2013 Pravěký a současný šperk
- 5. 4. – 9. 6. 2013 Válka 1866
- 24. 5. – 31. 7. 2013 Výstava studentských kreseb
- 23. 5. – 9. 6. 2013 Bakalaureáty 2013
- 1. 6. – 31. 12. 2013 Exponáty z roku nula
- 6. 6. – 1. 9. 2013 Skromné stánky múz

Výstava Pocta japonskému meči patřila k nejúspěšnějším v roce 2013



- 20. 6. – 15. 9. 2013 Ještěd, 40 let s námi
- 27. 6. – 31. 12. 2013 Ještědská lanovka
- 1. 8. – 31. 12. 2013 Ještěd ve fotografii
- 1. 8. – 22. 9. 2013 Výstava karikatur francouzských politiků
- 1. 10. – 3. 11. 2013 Ježci v muzeu
- 12. 9. – 31. 12. 2013 Synagogy v plamenech: Křišťálová noc 1938 v českém pohraničí
- 22. 9. – 20. 10. 2013 Symposium uměleckých škol Libereckého kraje
- 7. 11. – 31. 12. 2013 Severočeské muzeum 1873–2013

EXTERNÍ VÝSTAVY A EXPOZICE

Kouzelné hrací strojky / České muzeum hudby, Praha

29. 6. 2012 – 18. 3. 2013

Pro první expozici výstavního cyklu „Monarchie“ Národního muzea, která shrnovala vývoj hudebních automatofonů a prezentovala jej na více než 110 vystavených předmětech z Evropy a USA, Severočeské muzeum zapůjčilo dvoje hodiny „pendlovky“ se zvonkohrou z první poloviny 19. století a kolovrátek Riemer.

Monarchie / Národní muzeum, Praha

13. 12. 2012 – 29. 9. 2013

Pro hlavní expozici výstavního cyklu „Monarchie“ Národního muzea zapůjčilo Severočeské muzeum objemný soubor předmětů z více sbírkových fondů Dřevo – nábytek, Etnografie, Feudalismus, Gobelíny, Kapitalismus, Obrazy, Porcelán a keramika, Prapory, Umělecké hodiny, Užitý design (soubor kuchyňských potřeb a nábytek, střelecké terče, prapory vojenských vysloužilců a korouhve libereckých společenstev, slavnostní dokumenty, hrací stroje, hodiny, porcelánové soubory, tapiserie).

Giganti doby ledové / Muzeum města Ústí nad Labem

8. 1. – 3. 3. 2013

V roce 2013 půjčilo Severočeské muzeum medvěda na výstavu „Giganti doby ledové“ v Ústí nad Labem. Jednalo se o výstavu trojrozměrných modelů zvířat doby ledové, kosterní nálezů, nálezů nástrojů i obydlí, doplněno dermoplastickými preparáty zvířat té doby.

Umelecké poklady. Secesia / Galéria mesta Bratislavy

8. 3. – 9. 6. 2013

Výstava, která byla zaměřena na obrazy, kresby, barevné litografie a sochy z období secese, byla obohacena 4 plakáty (barevnými litografiemi) Alfonse Muchy ze sbírek Severočeského muzea.

Funkční model ještědské lanovky byl hlavním lákadlem pro návštěvníky



Koloman Moser / Neue Galerie New York / The Museum of Fine Arts, Houston

23. 5. – 3. 9. 2013 / 4. 9. 2013 – 12. 1. 2014

Na putovní výstavu „Koloman Moser“, která byla k vidění nejdříve v New Yorku a poté v Houstonu, byla z muzejních sbírek zapůjčena stříbrná mísa na salát od Kolomana Mosera.

Život a smrt v době kamenné a bronzové / Brána Trojzemí v Hrádku nad Nisou

18. 6. – 9. 9. 2013

Na výstavě byly představeny předměty denní potřeby z neolitického sídliště v Příšovicích či předměty pohřební výbavy z nekropole pozdní doby bronzové z polohy „Cecilka“ v Příšovicích. Návštěvníci mohli zhlédnout například rekonstrukci místa, na kterém docházelo ke zpopelnění ostatků lidí z doby bronzové.

Plastimat / Magna – Exteriors and Interiors Bohemia, Liberec

14. 9. 2013

V rámci oslav šedesáti let od postavení libereckého závodu někdejšího národního podniku Plastimat (dnes Magna – Exteriors and Interiors Bohemia) požádala firma Severočeské muzeum o retrospektivní výstavu, prezentovanou v rámci dne otevřených dveří podniku v září 2013. V pořadí již čtvrtá výstava tohoto typu, uspořádaná v podniku od roku 2006, byla veřejností příznivě přijata. Zhlédlo ji více jak 2 500 návštěvníků.

Back to the Future: Expo '58 / Window Gallery Preciosa Lighting, Praha

11. 10. – 30. 10. 2013

Komorní výstava, jejímž autorem byl Oldřich Palata, prezentovala exponáty ze sbírek Severočeského muzea (sklo ze světové výstavy Expo '58). Slavnostní zahájení, které se konalo 11. října 2013, moderovala PhDr. Helena Koenigsmarková, ředitelka Uměleckoprůmyslového muzea v Praze, úvodní slovo měl Oldřich Palata.

Ze dřeva a kamene – dokumentace lidového stavitelství v Pojizeří / Muzeum Českého ráje v Turnově

17. 10. 2013 – 25. 2. 2014

Pro výstavu turnovského Muzea Českého ráje zapůjčilo Severočeské muzeum pět modelů ze sbírkového fondu Etnografie (modely budov v Novém Městě pod Smrkem a Dolánkách u Turnova).

Zora Palová a Štěpán Pala – Synergie / Galéria mesta Bratislavy, Pálffyho palác

28. 10. 2013 – 12. 1. 2014

Výstava, jejímž kurátorem byl Oldřich Palata, představila tvorbu v současné době dvou nejvýznamnějších slovenských sklářských výtvarníků – monumentální skleněné plastiky, kresby, fotografie. Slavnostní vernisáž této výstavy (28. 10. 2013) s úvodním slovem kurátora byla součástí pracovního programu ICOM GLASS Meeting (mezinárodní zasedání muzejních odborníků v rámci sklářské sekce ICOM, kterého se zúčastnilo 21 účastníků z 12 zemí).

Z výstavy Život a smrt v době kamenné a bronzové



Koupání bez hranic / Městská muzea v Žitavě

29. 11. 2013 – 19. 1. 2014

Na přelomu roku 2013 a 2014 zpestřily česko-německou výstavu Koupání bez hranic / Baden ohne Grenzen v Městských muzeích v Žitavě tři koupací úbory ze sbírek Severočeského muzea v Liberci.

Aféry / Národní muzeum, Praha

29. 11. 2013 – 11. 5. 2014

Pro expozici výstavního cyklu „Peníze“ Národního muzea, dokumentující aféry v českých zemích v průběhu 19. a 20. století, zapůjčilo Severočeské muzeum dva předměty – psací stůl Konrada Henleina a publikaci „Sudetenland marschiert“.

DLOUHODOBÉ ZÁPŮJČKY

Památník II. světové války v Hrabyni

Pro stálou expozici Slezského zemského muzea v Opavě byl i pro rok 2013 zapůjčen unikátní hraniční sloup Československé republiky z Hrádku nad Nisou. Sloup je zapůjčen od roku 2010.

Stálá expozice hradu Grabštejn

Pro stálou expozici na hradě Grabštejn bylo i v roce 2013 zapůjčeno pět portrétních obrazů šlechtického rodu Gallasů a Clam-Gallasů, dvě tapiserie a 28 ks nábytku a dřevorezeb.

Jablonecké kulturní a informační centrum o. p. s.

Pro dlouhodobou expozici v Domě Jany a Josefa V. Scheybalových Severočeské muzeum zapůjčilo soubor archeologických nálezů získaných při renovaci budovy – mince, kosti, torza a fragmenty kachlů, kuchyňských nádob či užitých předmětů.

Expozice historických lyží ve Vile Schowanek v Jiřetíně pod Bukovou

Pro expozici byly z fondu Etnografie zapůjčeny dva páry lyží z konce 19. století a dva páry sněžnic z období kolem roku 1900.

Stálá expozice muzea na Jizerce

Pro stálou expozici „Stará tvář Jizerských hor“ na Jizerce byly i v roce 2013 zapůjčeny čtyři předměty ze sbírek Severočeského muzea – dřevařské svážečské sáně, krosna pro transport otepí, rýč na dobývání rašeliny a kvedlík na míchání nápoje pro dobytek.

Stálá expozice v Městském úřadu v Novém Městě pod Smrkem

Pro stálou expozici v budově městského úřadu v Novém Městě pod Smrkem byly i v roce 2013 zapůjčeny zlomky keramických nádob a spon, hornické kladívko a bronzový srp.

Na výstavu Koupání bez hranic / Baden ohne Grenzen v Žitavě byl zapůjčen secesní koupací úbor z roku 1905 ušitý z červenobíle pruhovaného bavlněného flanelu; do sbírek SM byl získán darem od liberecké spořitelny v roce 1930

PŘEDNÁŠKY

2. 1. 2013	O. Palata: Sklářská tvorba Stanislava Libenského a Jaroslavy Brychtové na Liberecku a Jablonecku (Liberecká vlastivěda, SM)
9. 1. 2013	I. Rous: Jizerskohorské přehrady (SM)
15. 1. 2013	P. Brestovanský: Dějiny Liberce z pohledu archeologie (KVK v Liberci)
15. 1. 2013	L. Lacina: Severní Čechy (knihovna, Jablonec nad Nisou)
25. 1. 2013	P. Brestovanský: Archeologické nálezy v okrese Liberec (SM)
30. 1. 2013	J. Křížek: Vily vily aneb dvě století vilové architektury v Čechách, na Moravě a ve Slezsku (přednáška a komentovaná prohlídka výstavy, SM)
5. 2. 2013	P. Vonička: Rašeliniště – ostrůvky severské přírody v Jizerských horách (KVK v Liberci)
6. 2. 2013	M. Ryšánková: Renesanční Toskánsko (Liberecká vlastivěda, SM)
15.–17. 2. 2013	B. Krámská: Weihnachtskrippenausstellung im Nordböhmischem Museum in Liberec (Brannenburg, Německo)
19. 2. 2013	P. Brestovanský: Archeologie na Jablonecku (Klub Rampa, Jablonec nad Nisou)
20. 2. 2013	M. Bradáčová: Města Libereckého kraje a válka v 17. a 18. století (SM)
20. 2. 2013	P. Brestovanský: Liberec, archeologický výzkum v roce 2013 (KVK v Liberci)
21. 2. 2013	A. Habánová, I. Habán, M. Melanová, J. Mohr, P. Šternová: Heinrich Liebieg – mecenáš a sběratel (KVK v Liberci)
21. 2. 2013	J. Křížek: Liberecký mrakodrap (přednáška pro studenty Fakulty architektury a designu TUL o historii sídelní budovy Libereckého kraje)
21. 2. 2013	J. Křížek: Slavné vily Libereckého kraje (přednáška a komentovaná prohlídka vily Theodora Liebiega pro klienty a zaměstnance Hypoteční banky)
26. 02. 2013	J. Mohr: Franz Metzner – socha a architektura (Pražská informační služba, Praha)
1. 3. 2013	M. Lhotová: Využití muzejních expozic pro výuku vlastivědy (přednáška v expozicích HO a UHO pro studenty TUL – primární vzdělávání)

6. 3. 2013	V. Vimmer a C. Vimmer: Obrázky z výletů Liberecké vlastivědy 2004–2013 (Liberecká vlastivěda, SM)
12. 3. 2013	L. Lacina: Střední Polabí (knihovna, Jablonec nad Nisou)
13. 3. 2013	M. Lhotová: „Adolf Gahler – fotograf Jizerských hor a zakladatel horolezectví“ (SM)
20. 3. 2013	J. Křížek: přednáška k výročí horského hotelu a restaurace na Ještědu (Eurocentrum Jablonec nad Nisou)
březen 2013	L. Lacina: Nacistické koncentrační tábory na Jablonecku (ZŠ Pasiřská, Jablonec nad Nisou)
březen 2013	K. Nováková: Přednáška k výstavě Pravěký a současný šperk (pro studenty TUL Katedra designu a studenty SUPŠS Železný Brod, SM)
24. 4. 2013	L. Lacina: Berlín – město stížené dvěma totalitami (SM)
25. 4. 2013	P. Brestovanský: Dějiny Liberce z pohledu archeologie (Liberec)
15. 5. 2013	P. Štovičková: Vážený magistráte, já soukenický mistr žádám o povolení postavit nový dům (KVK v Liberci)
22. 5. 2013	M. Lhotová: Synagoga v Jablonci nad Nisou (knihovna, Jablonec nad Nisou)
26. 5. 2013	J. Křížek: Automobily Tatra na šlechtických sídlech (přednáška v rámci mezinárodní výstavy historických automobilů Concours d'Elegance, zámek Loučeň)
30. 5. – 1. 6. 2013	B. Krámská: Volkstümliche Hinterglasbilder und ihre Restaurierung (Hinterglas-symposium, Sandl, Rakousko)
11. 6. 2013	L. Lacina: Západočeské lázně. Karlovarsko (knihovna, Jablonec nad Nisou)
18. 6. 2013	P. Brestovanský: Život a smrt v době kamenné a bronzové (Brána Trojzemí, Hrádek nad Nisou)
4. 7. 2013	Oldřich Palata: Miloslav Klinger, sklářský výtvarník zapomenutý ve víru času (přednáška na mezinárodním sklářském sympoziu EKOGLASS 2013 – Muzeum Karkonoskie, Jelení Hora)
3. 9. 2013	L. Lacina: Pardubický kraj (knihovna, Jablonec nad Nisou)
19. 9. 2013	Oldřich Palata: Sklo Stanislava Libenského a Jaroslavy Brychtové v historické a moderní architektuře (v rámci Ceny Stanislava Libenského pořádané Pražskou galerií českého skla, Praha-Hrad, Míčovna)

24. 9. 2013	Oldřich Palata: Historie Severočeského muzea a jeho textilních sbírek (Mezinárodní textilní konference pořádána Fakultou textilu TUL TEXSI 2013 – v rámci fakultativního doprovodného programu přednáška a komentovaná prohlídka v expozicích Severočeského muzea)
2. 10. 2013	Ing. Jiří Ulmann: Zajímavosti Jihoafrické republiky (Liberecká vlastivěda, SM)
17. 10. 2013	J. Křížek: přednáška o přípravě výstavy Ještěd, 40 let s námi (radnice, Žitava)
18. 10. 2013	P. Brestovanský: Archeologický výzkum, prezentace, archeoskanzeny (konference Trosky – Hamrštejn)
24. 10. 2013	J. Křížek: prezentace Severočeského muzea (v rámci Německo-lužickosrbsko-české konference, Budyšín – kulturní centrum Domowina)
30. 10. 2013	I. Rous: Rosia Montana – 2 500 let aktivního hornictví (SM)
6. 11. 2013	L. Nováková: Maroko – perla severní Afriky (Liberecká vlastivěda, SM)
9. 11. 2013	J. Mohr: Franz Metzner a Čechy (Všeruby)
12. 11. 2013	L. Lacina: Hradec Králové a Pardubice (knihovna, Jablonec nad Nisou)
14.–16. 11. 2013	B. Krámská: Betlemářství na Liberecku (Mezinárodní konference „Betlémy stále živé“, Jindřichův Hradec)
19. 11. 2013	J. Křížek: přednáška a komentovaná prohlídka o historii budovy Severočeského muzea (pro ZŠ v Turnově)
20. 11. 2013	J. Mohr: Podoby Severočeského muzea (SM)
20. 11. 2013	M. Lhotová: Listopadová stávka studentů 1968 (přednáška a diskuze k projekci filmu pro studenty Podještědského gymnázia)
3. 12. 2013	RNDr. Daniel Vaněk, Ph.D.: Fenomén GENETICKÁ GENEALOGIE (SM)
3. 12. 2013	B. Krámská: Zvyky adventního a vánočního času na Liberecku (knihovna Liberec-Ruprechtice)
4. 12. 2013	JUDr. M. Řeháček: Povídaní o rozhlednách Jizerských a Lužických hor (SM)
11. 12. 2013	O. Palata: Zajímavá data z historie Severočeského muzea (SM)
28. 12. 2013	B. Krámská – prezentace autorů malovaných papírových betlémů Liberecka (výklad pro hosty z Itálie, vicepresident italské betlemářské asociace Pier L. Bombelli s kolegy)

Ostatní

L. Lacina: Nacistické koncentrační tábory na Jablonecku (ZŠ Pasířská, Jablonec nad Nisou)

J. Mohr: Jörg Schmidhammer (Héfaïston 2013)

K. N. Nováková – přednáška k výstavám Pravěký a současný šperk a Pocta japonskému meči (pro studenty TUL Katedra designu a studenty SUPŠS Železný Brod)

M. Pudil – cyklus 4 terénních přednášek na téma „Ptáci a jejich prostředí“ pro učitele ZŠ

M. Pudil – 3 terénní přednášky pro veřejnost „Vítání ptačího zpěvu“ a „Festival ptactva“

KOMENTOVANÉ PROHLÍDKY

16. 1. 2013 Komentovaná prohlídka uměleckohistorické expozice pro Klub seniorů (O. Palata)

16. 3. 2013 komentovaná prohlídka uměleckohistorické expozice pro účastníky studentského trienále šperku, Odborná škola v Neugablonz

15. 5. 2013 komentovaná prohlídka výstavy „Pravěký a současný šperk“ s výtvarnou dílnou výroby šperku inspirovaného pravěkem (K. Nováková, M. Stará, A. Černá)

16. 7. 2013 komentovaná prohlídka výstavy Ještěd, 40 let s námi (J. Křížek)

21. 9. 2013 celodenní přednášky a komentované prohlídky v rámci oslav 40 let od otevření horského hotelu a restaurace na Ještědu (J. Křížek)

9. 11. 2013 komentovaná prohlídka výstavy „Synagogy v plamenech“ (M. Lhotová)

21. 11. komentovaná prohlídka výstavy „Slavné vily Libereckého kraje“, Muzeum a Pojizerská galerie Semily (J. Křížek)

30. 11. 2013 dvě komentované prohlídky výstavy „Severočeské muzeum 1873–2013“ (L. Lacina, Z. Hrabák)

7. 12. 2013 Komentovaná prohlídka výstavy „Synagogy v plamenech“ (M. Lhotová)

Ostatní

J. Křížek – komentované prohlídky výstavy Ještěd, 40 let s námi (pro ZŠ a SŠ)

M. Lhotová – komentované prohlídky výstavy Synagogy v plamenech (pro ZŠ a SŠ, studenty TUL, pro Židovskou obec, pro odbornou veřejnost a pro seminář učitelů pořádaný Institutem Tereziánské iniciativy)



KONCERTY

- 19. 4. 2013 Klavírní koncert Petry Machkové a Šárky Stehnové
- 21. 5. 2013 Koncert pěveckých sborů ZŠ Lesní
- 16. 6. 2013 Koncert sborů Cum decore a Cum amore
- 10. 10. 2013 Koncert DURO NUX
- 21. 11. 2013 koncert sboru „Zničehonic“
- 17. 12. 2013 Koncert ZUŠ

AKCE

- 24. 3. 2013 Velikonoce v muzeu
- 6. 4. 2013 Napoleonská sobota
- 21. 4. 2013 Den japonské kultury
- 29. 4. 2013 Zahájení farmářských trhů u obchodního centra Forum
- 1. 5. 2013 Prvomájový veteránský festival
- 4.–5. 5. 2013 Vítání ptačího zpěvu (Lemberk, Farská louka)
- 18. 5. 2013 Mezinárodní den muzeí
- 29. 5. Den Libereckého kraje
- 8. 6. 2013 Muzejní noc
- 27. 7. 2013 Anenská sklářská slavnost na Jizerce
- 14.–15. 8. 2013 Liberecký flašinetář 2013
- 7. 9. 2013 Dny evropského dědictví
- 30. 9. – 6. 10. 2013 Týden s ježky
- 6. 10. 2013 Pojdte s námi za ledňáčky (festival ptactva)
- 15. 12. 2013 Vánoce v muzeu

WORKSHOPY A DOPROVODNÉ AKCE

Muzejní pedagog připravuje ve spolupráci s kurátory doprovodné akce k výstavám (výtvarné aktivity, workshopy), zajišťuje program pro školy (pracovní listy, komentované prohlídky výstav či expozic) a jednorázové akce pro veřejnost (velikonoční či vánoční dílny pro rodiny s dětmi, muzejní noc, EHD a jiné). V roce 2013 proběhly kromě doprovodných akcí k výstavám také workshopy k výstavě Skromné stánky múz a Hledání světla. Rovněž byl spuštěn výukový program ke stálé přírodovědné expozici.

Nahoře: Šárka Stehnová (vlevo) a Petra Machková při klavírním koncertě

Dole: Zkoušení historických kostýmů během muzejní noci



Fotografujeme kamerou obscurou (fotografické dílny k výstavě „Hledání světla“)

Workshopy pro školy i veřejnost na téma historie fotografování (její počátky a fotografování kamerou obscurou) ve spolupráci s Danielou Vokounovou. Celkem proběhlo 8 workshopů za hojně účasti návštěvníků.

Skromné stánky múz: když loutky ožívají

Workshop pro veřejnost ve spolupráci s loutkářkou Marií Kordovou. Účastníci si s komentářem prohlédli výstavu a následně si vyrobili loutku „javajku“, se kterou si zahráli vlastní divadelní pohádku. Celkem proběhly 4 workshopy. Účast byla v průměru 13 lidí na WS, přičemž maximální kapacita byla 15 osob. Program měl pozitivní ohlasy, návštěvníci byli spokojeni.

„Na chvíli motýlem“ (výukový program pro MŠ a 1. stupeň ZŠ)

Program ke stálé expozici přírodovědy, konkrétně k interaktivnímu doplňkovému prvku – velkému modelu vývoje motýla. Program děti seznamuje se základním vývojem motýlů a několika zajímavostmi z jejich života. V roce 2013 proběhlo 20 programů, kterých se zúčastnilo zhruba 230 dětí.

Výtvarné dílny a aktivity k výstavám Počátky lyžování v království českém, Ještěd, 40 let s námi, Pocta japonskému meči, Praveký a současný šperk, Ještědská lanovka, Skromné stánky múz

Komentované prohlídky pro školy a pracovní listy k výstavám Ještěd, 40 let s námi, Synagogy v plamelech a Severočeské muzeum 1873–2013

SPOLEČENSKÉ AKCE

Budova Severočeského muzea je vhodným reprezentativním prostorem pro pořádání společenských, kulturních, vzdělávacích, ale i soukromých akcí. Každoročně se tu konají semináře, konference, pocty hejtmana Libereckého kraje a především svatby. V roce 2013 se tu konalo 8 společenských akcí a 20 svateb.

- 21. 2. 2013 Hypoteční banka
- 15. 6. 2013 Promítání dokumentárního filmu o Brunovi Grönigovi
- 5. 9. 2013 Slavnostní vyhodnocení soutěže o nejlepší kroniku Libereckého kraje
- 10. 10. 2013 Zasedání komise restaurátorů
- 11.–12. 10. 2013 12. česko-německé ORL dny (konference)
- 23. 10. 2013 Oslava narozenin – M. Nevrlý a S. Weiss
- 29. 10. 2013 Slavnostní zasedání Vědecké rady TUL
- 31. 10. 2013 Pocty hejtmana Libereckého kraje

Nahoře: Z workshopu Fotografujeme kamerou obscurou

Dole: Výtvarná dílna na výstavě Skromné stánky múz byla mezi dětmi velmi oblíbená a často využívaná



Pocta jubilantům Miloslavu Nevrlému a Siegfriedu Weissovi

Ve středu 23. října se ve velkém výstavním sále Severočeského muzea sešlo zhruba 150 přátel, spolupracovníků, příznivců a obdivovatelů přírodovědce a spisovatele Miloslava Nevrlého a fotografa Siegfrieda Weisse. Oba se v těchto dnech dožili významného životního jubilea – osmdesáti let. Slavnostní večer připravil ve spolupráci se Severočeským muzeem Jizersko-ještědský horský spolek, jehož jsou oba jubilanti čestnými členy.

Během komponovaného, téměř dvouhodinového večera, který moderovala Blažena Hušková, popřála oběma jubilantům řada významných osobností regionu, přátel a kamarádů. Nejprve pronesl úvodní řeč ředitel Severočeského muzea v Liberci Jiří Křížek, který zároveň předal M. Nevrlému pamětní medaili, vydanou ke 140. výročí od založení Severočeského muzea. Poté popřáli oběma jubilantům náměstkyně hejtmana Libereckého kraje Hana Maierová a předseda správní rady Nadace pro záchranu a obnovu Jizerských hor František Pelc. Za muzejní kolegy pronesl vtipný proslov kunsthistorik Oldřich Palata a společně s dalšími kolegyněmi předali M. Nevrlému věnec a kytice s nezbytnými klobáskami, cibulí a česnekem. S. Weissovi přijeli popřát fotograf Jiří Bartoš, publicista a znalec Jizerských hor Otokar Simm a celoživotní přítel Erwin Scholz. Na konci své řeči předal Miloš Zapletal M. Nevrlému knihu plnou bílých, nepopsaných stránek se slovy: „Zde máš dvě knihy, do kterých můžeš napsat texty, které jsi nám, skautům, před lety slíbil“.

Mezi slavnostními proslovy a gratulacemi přednesla profesionálně a s půvabem úryvky z knih obou jubilantů herečka divadla F. X. Šaldy Markéta Tallerová a muzikanti Petr Polda (kytara, zpěv), Vítězslav Vintr (banjo) a Pavel Lhoták (baskytara) zahráli a zazpívali pro potěšení duše country písničku.

Na vrstevníka obou jubilantů, horolezce a fotografa Wolfganga Ginzela, který se již bohužel dnešních dnů nedožil, vzpomenu krátkce Otokar Simm. Poté popřál oběma oslavencům předseda Jizersko-ještědského horského spolku Pavel Vonička a předal jim dorty, které vyrobili v cukrárně Jahůdka v Liberci. M. Nevrlý obdržel sladkou „Knihu o Jizerských horách“ a S. Weiss čokoládový „fotoaparát Flexareta“. První část večera končila povstáním všeho obecenstva a bouřlivým a srdečným potleskem.

Po přestávce, při které se přítomní mohli občerstvit ve slavnostním vestibulu muzea, promítl Siegfried Weiss pár svých vpravdě již historických diapozitivů z Jizerských hor a dále mohli účastníci zhlédnout krátký dokumentární film o Miloslavu Nevrlém, který natočila režisérka Lenka Šikulová.

Celý večer se odehrával ve velice příjemné atmosféře, v muzeu se sešla řada skvělých lidí nejen z Liberce, ale i z řady vzdálenějších míst. Ke spokojenosti všech zúčastněných přispělo i skvělé občerstvení v podobě chleba se škvarkovým sádlem, koláčky, perníčky a dalšími domácími dobrotami, které připravily dámy z Jizersko-ještědského horského spolku. Pivovar Svijany poskytl na tuto akci dva soudky výborného piva.

Oběma jubilantům přejeme pevné zdraví, hodně životního optimismu a tvůrčí invence!

Nahoře: Přírodovědec, spisovatel a bývalý muzejník Miloslav Nevrlý ozdobený speciálním věncem a náhrdelníkem

Dole: Fotograf Siegfried Weiss přijímá gratulaci od pana Otokara Simma



VĚDECKOVÝZKUMNÁ A BADATELSKÁ ČINNOST

ARCHEOLOGICKÉ VÝZKUMY

V roce 2013 proběhla řada archeologických výzkumů, dohledů i drobnějších stavebních prací. Zde uvádíme ty nejzajímavější.

Raspenava

V roce 2012 proběhl v Raspenavě záchranný archeologický výzkum u kostela Nanebevzetí Panny Marie, kdy byly v budoucí rýze pro spádovou kanalizaci objeveny kamenné pozůstatky původního kostela, hřbitovní zdi spolu s nejstarší částí raspenavského hřbitova. V hrobové výbavě byly nalezeny různé devocionálie (křížky, medailonky, růžence a jiné předměty). Kromě nich se nám dochovaly také organické materiály (dřevo, části látek). Dochované větší části látky byly restaurovány Vendulkou Otavskou a odhalily nám další podrobnosti o muži, který byl v nich pohřben. Jednalo se o kněze.

V roce 2013 proběhl na stejném místě další záchranný archeologický výzkum v souvislosti s vystavením nové opěrné zdi a opravou poškozené komunikace u kostela Nanebevzetí Panny Marie. V jeho rámci došlo k vyzvednutí dalších ostatků raspenavských obyvatel. Dále byly odhaleny další

Odhalený hrob při archeologickém výzkumu v Raspenavě



stavební konstrukce, které nám mimoděk potvrdily skutečnost, že se obyvatelé s problematikou povodní potýkali již v minulosti. V rámci konstrukcí bylo možné rozeznat několik hřbitovních zdí, které zároveň plnily funkci opěrných zdí. Jejich nejstarší vyobrazení se nám dochovalo na tzv. Globicově mapě z roku 1660.

Liberec

V prostoru Kostelní ulice mezi kostelem svatého Antonína Velikého, budovou liberecké fary a zdravotnické školy proběhl záchranný archeologický výzkum, který odhalil stavební konstrukce související s objektem liberecké fary a základy Božího hrobu v prostoru před vchodem do kostela.

Kaple byla dokončena v roce 1772 a stála na původním místě až do poloviny 19. století, kdy byla spolu s mariánským sloupem rozebrána a znovu vystavena u kostela sv. Kříže na bývalém hřbitově. Základy této stavby byly za druhé světové války začleněny do základů betonové nádrže na vodu, která měla sloužit k hašení případných požárů po nepřátelském bombardování. Před budovou liberecké fary pak bylo nalezeno několik metrů čtverečních původního dláždění tohoto prostoru.

Výzkum se zaměřil především na pozůstatky nejstaršího libereckého hřbitova, který se nacházel v okolí kostela svatého Antonína Velikého. V rámci tohoto výzkumu byly vyzvednuty ostatky dvou stovek obyvatel Liberce. V prostoru před zdravotní školou byly vykopány jen sondy, které nám potvrdily existenci hrobů v těchto místech.

Albrechtice

V roce 2013 jsme prováděli archeologický dohled při realizaci přístavby k staršímu objektu ve vsi Albrechtice u Sychrova. Starší budova byla postavena v druhé polovině 17. století jako zámek pro Vincence Lamotte z Frintrapu, které albrechtické zboží zakoupil roku 1669. Okolo roku 1750 je však stavba popisována jako zašlá a zpustlá. Po prodeji Albrechtic Valdštejnům se změnil účel této stavby, kdy se stala hospodářstvím. Stržení mladší stodoly nám při archeologickém dohledu umožnilo nahlédnout do stavebního vývoje budovy, díky kterému budeme moci rekonstruovat původní podobu této stavby.

Český Dub

Počátek loňských prázdnin nám odhalil další část z historie města Český Dub, kdy byla při zajištění svahu pomocí nové opěrné zdi v ulici U Školy odhalena původní městská hradba z lomového zdiva o síle zdiva jeden metr v délce jedenadvaceti metrů. Městské hradby jsou v jednom z nejstarších měst libereckého kraje (13. století) doloženy od 80. let 15. století, kdy město Český Dub zažívalo hospodářský rozkvět pod vládou Vartemberků. Nadzemní části hradeb se dochovaly v oblasti okolo kostela sv. Ducha, v Husově ulici a v ulici U Školy, kde lze v místě křižovatky s Křelinovou ulicí vidět hlásku, která na přelomu 19. a 20. století prošla romantickou přestavbou, kdy byla doplněna bránou. Tato hláska v 16. století sloužila jako šatlava.

Pracovní ruch při archeologickém výzkumu v Kostelní ulici v Liberci



Jeřmanská skála

Na podzim roku 2013 byl proveden revizní archeologický výzkum pod skalním převisem známým pod názvy Cikánský převis nebo Jeřmanská skála. V šedesátých letech zde provedl výzkum archeolog Severočeského muzea Jaroslav Kaván, který reagoval na zde prováděné amatérské výkopy. Ve dvou sondách byly nalezeny keramické artefakty spolu s kamennou industrií. Nejstarší zlomek keramiky pocházel z období kultury s vypíchanou keramikou (neolit). Převažovala však keramika kultury lužických popelnicových polí (doba bronzová).

Po více než padesáti letech byli archeologové nuceni se vrátit na tuto vzácnou lokalitu z důvodu jejího ničení ze strany veřejnosti a potvrzení přítomnosti osídlení v neolitickém období. V loňské části výzkumu byla vykopána čtyřmetrová sonda, která potvrdila osídlení v neolitu, ale zároveň obohatila poznání lokality, která byla osídlena například i v období okolo zlomu letopočtu. Zároveň také potvrdila dlouhodobé devastování lokality, kdy jsou starší vrstvy na některých místech až do jednoho metru kontaminovány současnou činností člověka.

Chrastava

Na přelomu září a října 2013 byl při výkopu kanalizace v ulici Školní v Chrastavě nalezen hřbitov, který se rozkládá v okolí kostela sv. Vavřince, vystavěného na místě staršího kostela v letech 1866–1868. Hřbitov je obehnan zdí, která však u silnice končí, a i podle map z 19. století není patrné, že by hřbitov zasahoval do komunikace. V rámci záchranného archeologického výzkumu byly vyzdviženy ostatky několika jedinců spolu s jejich hrobovou výbavou.

PŘÍRODOVĚDNÉ VÝZKUMY

Výzkum entomofauny Ještědského hřbetu – Malaiseho pasti instalované po celou sezónu

Na dvou vytipovaných lokalitách Ještědského hřbetu (NPR Karlovské bučiny, PR Hamrštejn) byly instalovány dvě Malaiseho pasti sloužící k odchytu hmyzu. Pasti byly v provozu po celou sezónu a bylo z nich získáno velké množství vzorků mnoha řádů hmyzu, zejména dvoukřídlých. Materiál je vytríděn a postupně je předáván specialistům k determinaci.

Výzkum ripikolních brouků přirozených břehů Kamenice

Několikrát za sezónu (vždy pokud to podmínky dovolily) byli sbíráni brouci žijící v pískových a štěrkových náplavech řeky Kamenice v úseku mezi Návarovem a soutokem s Jizerou. Byla tak dokumentována unikátní fauna tohoto mizejícího prostředí. Zjištěn byl mj. drabčík *Platydomene distinctiventris*, který je novým druhem pro Čechy, nález stěvlíčka *Bembidion conforme* je potvrzením jeho výskytu v Čechách po více jak 60 letech.

Nahoře: Jeřmanská skála před zahájením archeologického výzkumu

Dole: Samotný výzkum



Výzkum rozšíření střevlíkovitých v Libereckém kraji

Na řadě lokalit celého kraje pokračoval dlouhodobý systematický sběr a dokumentace výskytu druhů střevlíkovitých brouků.

Zoologický průzkum málo známých oblastí Balkánského poloostrova

Společný projekt Severočeského muzea v Liberci a Vlastivědného muzea a galerie v České Lípě, podpořený Libereckým krajem, spočívá v uskutečnění několika cílených expedičních cest do různých oblastí Albánie, Černé Hory, Bosny a Hercegoviny a Makedonie, získání materiálu pro další studium, údajů a fotodokumentace. Cílem je doplnit chybějící data a informace o tomto velmi zajímavém a přírodně rozmanitém a atraktivním území Evropy. Ve dnech 25. 5. – 9. 6. 2013 se uskutečnila v pořadí druhá výzkumná cesta. Zaměřujeme se především na základní zoologický průzkum vybraných skupin bezobratlých a obratlovců, výskyt endemických druhů, získáváme dokladový muzejní materiál pro determinaci, případně popis zjištěných živočišných druhů. Dokladový materiál je ukládán do sbírek zúčastněných muzeí. Prováděna je také rozsáhlá obrazová dokumentace, kterou následně využíváme pro přípravu výstavních projektů.

Dokončení hnízdního mapování ptáků Frýdlantska

Byly dokončeny poslední doplňkové práce v terénu a probíhal přepis tisíců údajů do databáze.

Výzkum populačních trendů ptactva Novozámeckého rybníka (projekt CES)

Dlouhodobý výzkum v rámci celoevropského projektu CES (Constant Effort Sites) v rákosinách NPR Novozámecký rybník. Jde o pravidelné odchyty ptáků do sítí a jejich značení. Vše probíhá za stále stejných podmínek, na základě počtu zpětných odchytů značených ptáků jsou vyhodnocovány populační trendy ptáků.

Výzkum migrace ptáků pomocí kroužkování

Dlouhodobý výzkum spočívající ve značení ptáků kroužky a sledování migrace ptáků je koordinován Kroužkovací stanicí Národního muzea v Praze. Vzhledem k nepříznivému počasí v klíčových obdobích roku bylo okroužkováno jen cca 700 ptáků.

Výzkum podzimní migrace ptáků v okolí Jizerky

Pravidelná týdenní akce, při které probíhají odchyty ptáků migrujících přes hory od severovýchodu. Akce přináší řadu zajímavých výsledků včetně druhů zjištěných v Jizerských horách vůbec poprvé. Součástí byl také parazitologický výzkum horských druhů ptáků.

Nemercke: odchytení plazi jsou po determinaci a pořízení fotodokumentace vypuštěni zpět do přírody (expedice Albánie 2013)

ARCHIVNÍ PRŮZKUM POZDNĚ BAROKNÍCH STAVEBNÍCH PLÁNŮ

Pracovníci našeho muzea provádějí průzkum, který je zaměřen na dochovanou stavební dokumentaci Liberce z přelomu 18. a 19. století. Jedná se o pokračování několikaletého průzkumu a identifikaci dochované stavební dokumentace, která patří k nejlépe dochovaným sbírkám v Čechách. Výsledky průzkumu byly v minulých letech pravidelně publikovány ve Sborníku SM a v několika číslech Ročenky Liberecké architektury. V roce 2013 byly Liberecké stavební plány konfrontovány se stavebními plány z Nového Boru pocházející z konce 18. století. Cílem projektu je dokumentace dochované stavební agendy a vzájemné porovnání úrovně stavební produkce v severočeských městech.

STUDIUM HUMANISTICKÝCH KNIHOVEN PŘEDBĚLOHORSKÉHO OBDOBÍ

Projekt „SGS: Být měšťanem. Městské subpopulace, kultura a sociální vazby od počátku novověku do 19. století“ je projektem katedry historie FFUJEP v Ústí nad Labem, na kterém se podílejí jako řešitelé akademičtí pracovníci katedry FFUJEP, studenti a doktorandi FFUJEP.

Cílem je podchytit nejvýraznější projevy měšťanství a měšťanské kultury a stejně tak i charakter vnitřně diferencované společnosti v kontextu sociálních vztahů a vazeb v raně novověkých městech s přesahy do pozdního středověku a na druhou stranu do 19. století. Zachycení těchto jevů ve společnosti je však více než obtížné, protože městská společnost v tomto období představovala velmi pestrý konglomerát nejen měšťanů a obyvatel bez městského práva, ale také osob stojících mimo běžné struktury, například cizinci, šlechta či kněží, byť se zapojovaly do sítě vztahů ve městě.

Pracovníci muzea se do tohoto projektu zapojili prostřednictvím projektu rekonstrukce osobní knihovny Jana Strialia a Bohuslava Strialia na základě souboru knih ze sbírek SM.

GRANTOVÁ ČINNOST

Grantový projekt GAČR č. P410/10/2399: Likvidace židovských organizací na českém pohraničním území připojeném v říjnu 1938 k nacistickému Německu, hlavní řešitel PhDr. Markéta Lhotová, projekt probíhající v letech 2010–2013; spoluřešitelem úkolu byla Mgr. Vlastimila Hamáčková z Židovského muzea v Praze.

Výzkumný úkol byl zaměřen na zpracování archivních materiálů vztahujících se k likvidaci židovských náboženských obcí a spolků v období let 1938–1945 na území připojeném v říjnu 1938 k Říši. Jednalo se jak o židovské organizace v oblasti Říšské župy Sudety, tak i na územích připojených k bavorské a slezské župě či k župám vytvořeným na rakouském území. Hlavní podíl na této likvidaci měl úřad komisaře pro pozastavení činnosti organizací (Stillhaltekommissar), který vznikl záhy po záboru území v Liberci a byl propojený se stejnojmenným úřadem ve Vídni. Tam se proto dnes nachází i převážná většina zachovaných archivních materiálů. Cílem úkolu bylo prostudování těchto archiválií, uspořádání důležitých údajů k jednotlivým organizacím do databáze a zveřejnění výsledků prostřednictvím odborných článků a publikací (v roce 2011 ve sborníku Židé v Čechách 3, v roce 2012 ve Fontes Nissae, v roce 2013 zpracován text pro Judaica Bohemiae, publikováno bude 2014). Závěrečné výstupy z výzkumného projektu budou v letech 2014–2015. Výsledky tohoto výzkumu byly využity i pro výstavu Synagogy v plamenech, která byla uspořádána v Severočeském muzeu k 75. výročí tzv. křišťálové noci.

KONFERENCE A SEMINÁŘE

25. 3. 2013 Seminář – způsob ošetření negativů, digitální zpracování (Atelier Langhans, Praha, M. Lhotová)

30. 3. 2013 a 11. 11. 2013 Setkání knihovnické komise AMG pro Liberecký kraj (knihovna SM, A. Kašparová)

4. 4. 2013 Seminář ČAS o metadatech k digitální fotografii (Semily, M. Lhotová)

9.–10. 4. 2013, 25.–26. 4. 2013 Školení katalogizačních pravidel AACR2 se zaměřením na staré tisky a periodika (NK ČR, A. Kašparová)

18. 4. 2013 NUŠL (NTK, A. Kašparová)

29.–31. 5. 2013 XLI. seminář archeologů z muzeí a institucí památkové péče (Městské muzeum a galerie v Hranicích, M. Stará)

22. 5. 2013 Digitalizace fotografií a filmů (NA Praha, M. Lhotová)

4. 7. 2013 Mezinárodní sklářské sympozium EKOGLASS 2013 (Muzeum Karkonoskie, Jelení Hora, O. Palata)

22.–23. 8. 2013 Československé vztahy (TUL Liberec, M. Lhotová)

24. 9. 2013 Mezinárodní textilní konference TEXSI 2013 (Fakulta textilu TUL, Oldřich Palata)

27.–29. 5. 2013 Odborná konference v rámci projektu EU z programu přeshraniční spolupráce Cíl 3 „Navzdory hranici. Migrační procesy na česko-německém pomezí.“ (Cheb, A. Kašparová)

3.–5. 9. 2013 knihovnický seminář AMG (Ústí n. Labem, A. Kašparová, P. Štovičková)

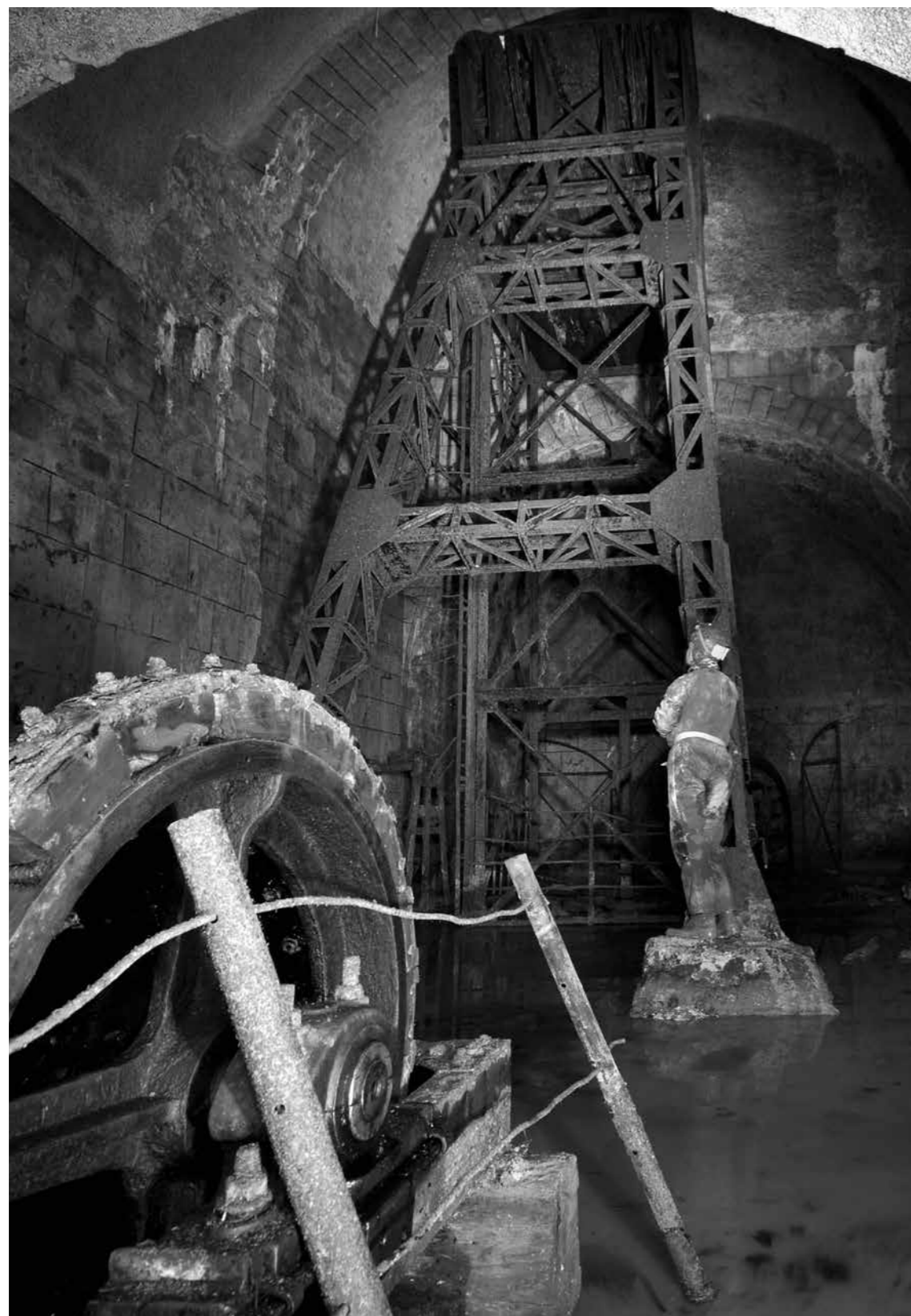
18.–20. 9. 2013 Seminář zoologů muzeí (AMG) a ochrany přírody v Lužických horách (přípravu a organizaci zajišťoval P. Vonička, M. Pudil, R. Dufková)

29.–31. 10. 2013 Bibliotheka Antiqua (Olomouc, A. Kašparová, P. Štovičková)

13. 11. 2013 Výroční kolokvium o Hermannu Hallwichovi (Regionální muzeum v Teplicích, L. Lacina)

20.–21. 11. 2013 Nové expozice – od vize k realizaci (Národní muzeum, Praha, L. Lacina)

22. 11. 2013 Automatizovaný systém Clavius – výpůjční modul (KVK Liberec, A. Kašparová)



POPULÁRNĚ-VĚDECKÁ ČINNOST

Geologické a důlní mapy Rosia Montany

Na základě dlouhodobého působení v rumunské obci Rosia Montana a především díky dobrým vztahům s místním hornickým muzeem jsme po letech přistoupili k vytvoření vlastního kartografického díla, které má v současnosti dva výstupy a třetí se připravuje.

Generální plán důlních prací pro rok 1965 (Planul general al Minerol) 1 : 2 000

V případě této mapy bylo hlavním cílem převedení „papírového“ podkladu do programu OCad a vytvoření nové kopie mapy s výrazným omezením chyb, které zákonitě vznikly při ručním zpracování. Na původní mapě je přibližně 60 vrstev štol, které jsou vyznačeny jen základními barvami. Zároveň mapa obsahuje jen některé dobývkové komory a některá díla nejsou vůbec přiřazena k štolovým patřům. Mapové dílo je vhodné pro další exploraci především starých, déle opuštěných částí systému. Jazykem mapy – vzhledem k určení – je rumunština bez diakritiky. Mapa byla předána řediteli muzea v Rosia Montaně Valentinu Rusovi.

Generální geologicko-montánně-historická mapa Rosia Montany 1866–2013 (Harta geologico-compozita a perioadei 1866–2013)

Mapa v měřítku 1 : 2 000 zachycuje situaci hlavních masivů v okolí Rosia Montany: Orlea, Jig, Cetate, Carnic. Jako základ bylo zvoleno dílo Aurela Sintimbrea „Harta geologico-miniera a zacamintului Rosia Montana“ z roku 1975. Jedná se o dodnes platné dílo jak z hlediska náčrtu podzemních prací, tak z hlediska geologického. Mapa z roku 1975 byla vytvořena jako celkový zakres štolových pater po ukončení podzemní exploatace. Po roce 1975 vznikala nová štolová patra, ale jednalo se vždy pouze o sítě průzkumných chodeb. Ložisko bylo těženo již jen povrchním lomem na Cetate.

Další vrstvou generální mapy je dílo Františka Pošepného z roku 1866 (v majetku NTM), které tvoří samostatnou historickou vrstvu a zachycuje stav jak podzemních prostor, tak i povrchu včetně již zbořených budov. Rozšířením této vrstvy je vyznačení současných zapsaných památkově chráněných nemovitostí. Dílem Aurela Sintimbrea je geologická vrstva, kterou doplňuje řez masivy Carnic a Cetate (Ianovici 1969).

Dobývkové komory i pilířové sály jsou zde také omezeny. Vzhledem k jejich rozsahu jsou pro Carnic uvedeny v samostatném výřezu. Jako souřadný systém byl zvolen Romania S42 34N, který není příliš vhodný, ale je kompatibilní s většinou dostupných důlních map Rosia Montany. Doplnuje ho systém UTM, který ne zcela koresponduje s mapovým listem. Nepřesnosti byly převzaty z podkladové mapy a záměrně byly ponechány vzhledem k možnému posunu zakresu štolových pater. Korektury textu prováděl Aurel Sintimbrea a Bedeleian Hornea.

Expedice Rosia Montana

V roce 2013 proběhly dvě expedice do rumunské Rosia Montany. První letní, v obsazení Pašek, Rous, Vyvadil, byla navázána na expedici Maganik 2013 a měla za cíl fotodokumentaci velké dobývky Cantaliste.

Slepá jáma v Rosia Montana



Při té příležitosti byla zdokumentována štolová patra Rakosi, Verkes, Napoleon a Orlea. Z římských štol jsme se zaměřili na komory Carnicu s proslulou římskou úpadnicí a římské památky v masivu Orlea. Z patra Napoleon se podařilo dostat do vrchních dobývek se středověkými až novověkými relikty.

Podzimní expedice byla zaměřena na předání restaurované mapy Planul general al Minerol 1:2 000 řediteli muzea hornictví v Rosia Montaně spojené s nafocení dalších důlních map a zkouškou průchodu hlavní štolou Orlea směrem na Jig a do dobývky Cantaliste. Podařilo se ověřit možný postup až po starou žílu Rudolfi a na patře i pod masiv Carnicu.

Geologická mapa Liberce

V roce 2013 jsme zpracovali pro geologický ústav AV ČR část podkladových dat formou dokumentačních karet, které budou použity v novém Geologickém plánu města Liberce. Ten zpracoval RNDr. Josef Klomínský. Výjimečnost plánu spočívá v zachycení vrtné prozkoumanosti i zachycení podzemních objektů, které odhalují některou z geologických zajímavostí. Popis podzemních objektů se zároveň objeví i ve vysvětlivkách. V množství zachycených jevů a situací je v rámci ČR srovnatelný nejnovější geologický plán Kutné Hory.

Podzemní dílo Getewentu v Rychnově u Jablonce nad Nisou

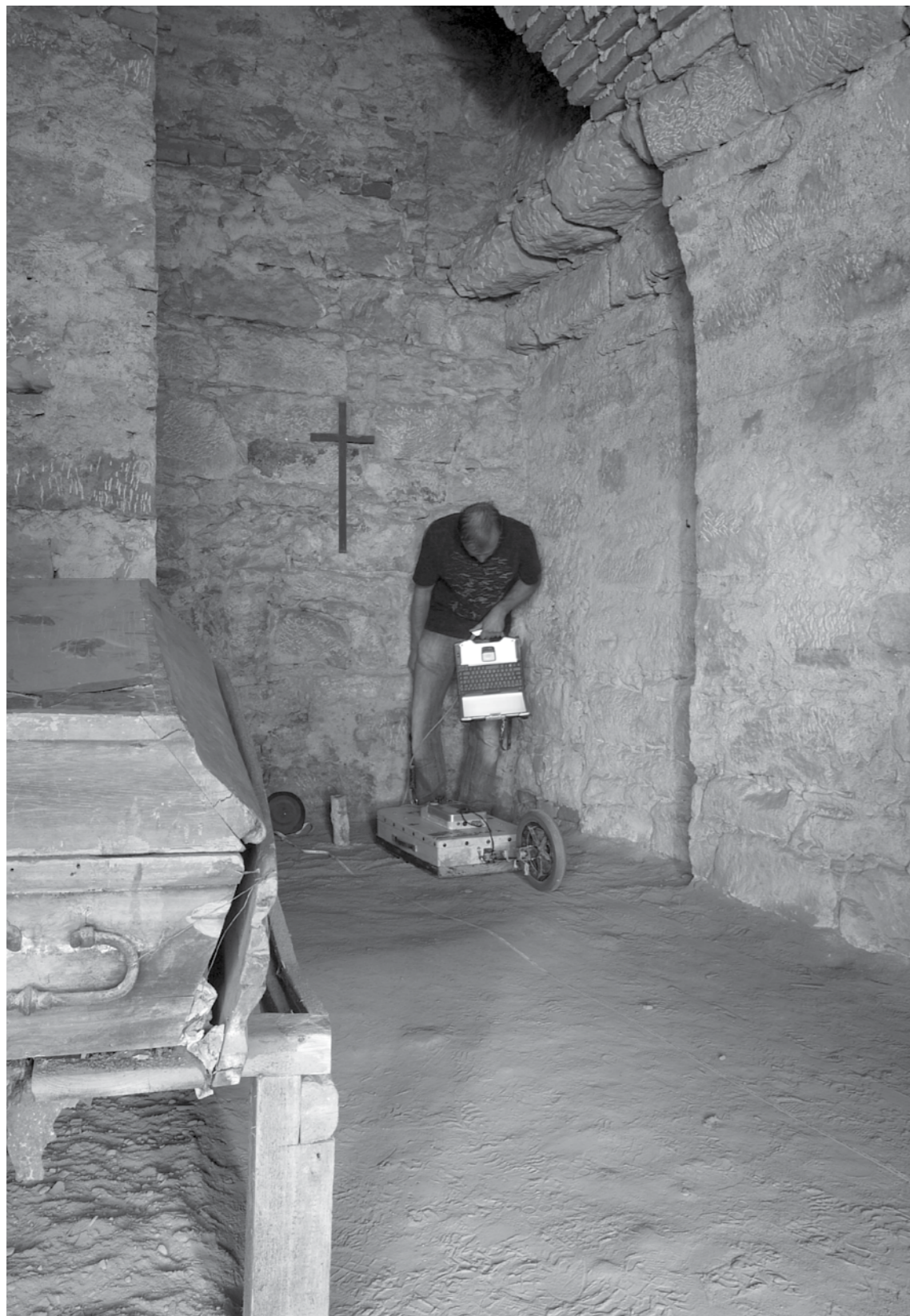
Sonda na vchodu „A“

Dne 6. září byly ve spolupráci s obcí Rychnov, Severočeským muzeem v Liberci, společností Nautico a jeskyňáři ZO ČSS 4-01 Liberec provedeny dvě sondy, které měly za úkol zjistit stav podzemního díla firmy Getewent v Rychnově. Do nedávné doby nebyl stav díla znám. Propad byl prý zaznamenán jen u vchodu „A“, a to snad v 80. letech právě na linii, kde se v 50. letech pokládal vysokonapěťový kabel. Celé dílo je zatopeno po úroveň počvy vchodu „B“ a závalu ve vchodu „A“, kterými protéká voda.

Obec Rychnov na základě terénního a archivního průzkumu Severočeského muzea financovala geofyzikální průzkum s cílem zjistit stav podzemních chodeb v místech vchodů A, B a D. Geofyzikální měření provedla firma Inset dvěma metodami – georadarem a mikrogravimetrií. Výsledky lze zjednodušeně interpretovat následujícím způsobem: Vchod „D – od nádraží“ byl pravděpodobně v poválečných letech sestřelen či stržen a ústí chodby je zasypano. Chodba „B“ je převážně nebo zcela zasypaná. To ostatně potvrdila i sonda kopaná v roce 2010, která odhalila zřícený nouzový výlez. Naopak u chodby „A“ byl mikrogravimetrií i georadarem zjištěn v místě křížení s geofyzikálními profily volný nezasypaný prostor.

Sonda ze dne 6. září 2013 byla vedena v místě možného pokračování chodby A do masivu kopce. V tomto místě byla zjištěna destrukce a celé dílo bylo oproti předpokladu umístěno o více než 110 cm hlouběji než v místě geofyzikálního profilu v ose silnice. V tomto místě byla zjištěna celková destrukce pouze dřevem paženého díla. Důvodem byla existence neznámé boční šachty. Na základě těchto skutečností se další sonda posunula směrem do masivu. Výkop odhalil nepoškozenou vydřevenou štolu zatopenou nad úroveň stropu. Vydřeva je perfektně zchovalá a z místa průniku sondy do chodby byla odebrána původní elektroinstalace.

Sonda do podzemního objektu v Rychnově u Jablonce nad Nisou



První čerpací akce

Dne 19. října proběhla první čerpací zkouška za pomoci dobrovolných hasičů z Rychnova u Jablonce nad Nisou. Prvním pokusem bylo snížit hladinu elektrickou kalovkou, která byla pro nízký výkon odstavena. Následovalo čerpání pomocí benzínové PS12, která obtížně nasávala „A“ savicí vodu z hloubky cca 6 metrů. Následná exploze výfuku vyřadila čerpadlo z provozu. Třetí pokus byl proveden pomocí benzínového čerpadla Tomatsu, které však mělo příliš velký výkon.

Při čerpání byla nejdříve snížena hladina o cca 50 cm. To pravděpodobně souvisí s nějakou šachtou či zatopenou kavernou. Odhadem se mohlo jednat o prostor v řádech jednotek metrů čtverečních vodní hladiny. Také je možné, že vodní hladina byla rozptýlena v nám neznámém starém závalu. Další čerpací pokusy zatím potvrzují větší rozsah díla. Voda v šachtě byla stále doplňována přes vyříznuté okno a napuštění šachty od vypnutí čerpadla trvalo jen několik málo desítek sekund. Už v této chvíli je tedy možné předpokládat existenci chodby vchodu A.

Na přelomu let 2013 a 2014 proběhla první jednání o zřízení nového vchodu do podzemního díla. Obec zároveň požádala o převod parcel pozemkového fondu do vlastnictví.

Výzkum v bazilice minor sv. Vavřince a sv. Zdislavy v Jablonném v Podještědí

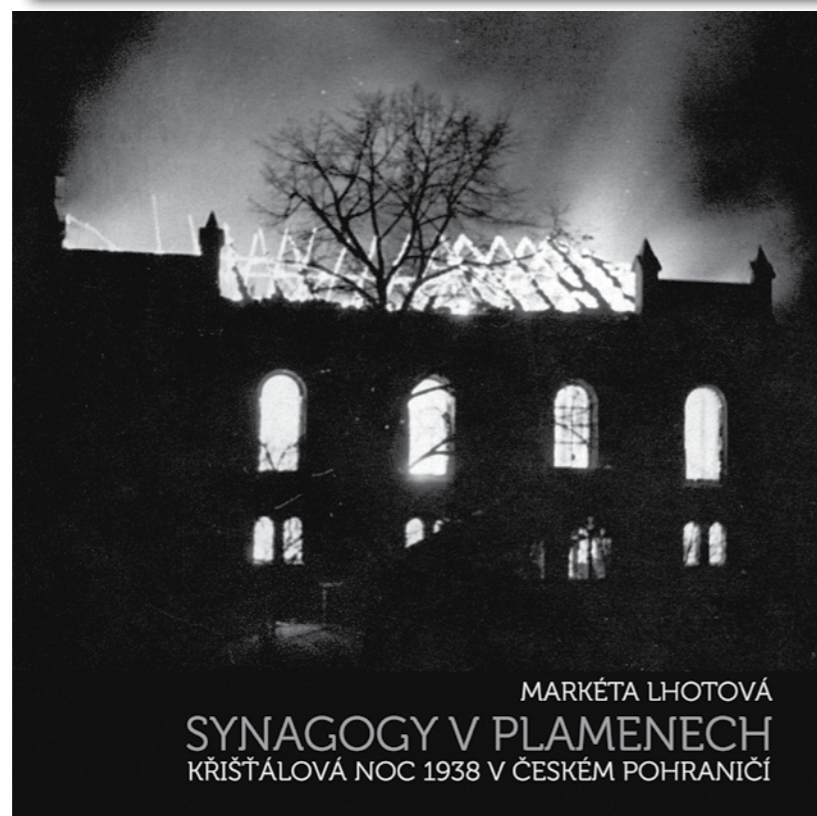
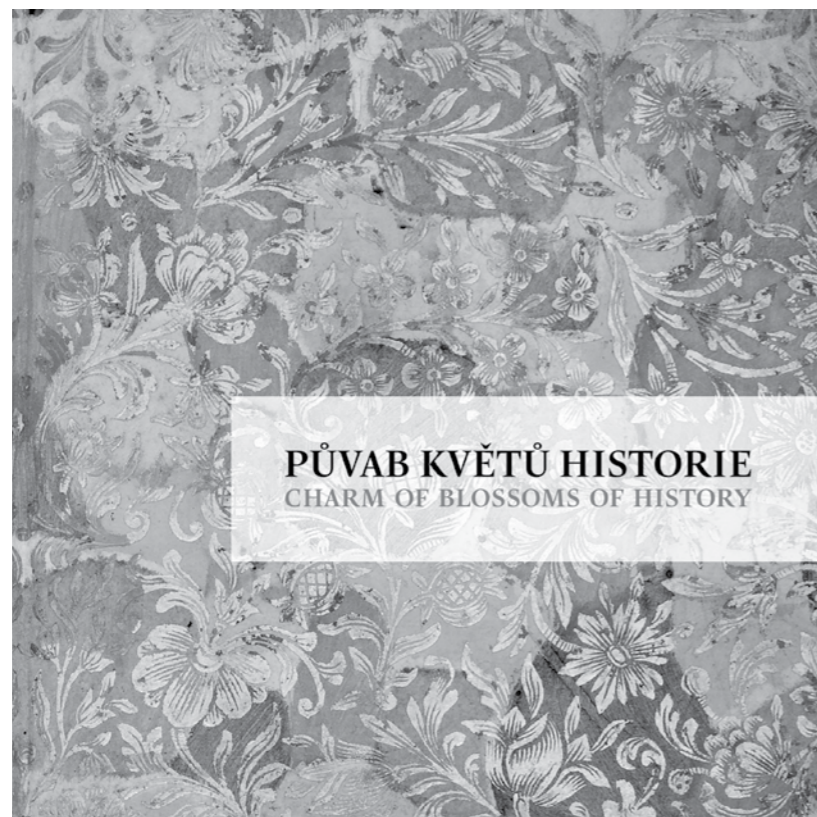
Založení dominikánského kostela před rokem 1252 bylo spojeno s charitativní činností sv. Zdislavy z Lemberka, která byla v jeho katakombách také pohřbena. Budova nového dominikánského konventu byla postavena v letech 1690–1696 a hned následovala i výstavba nového kostela podle projektu Johanna Lucase Hildebrandta. Stavbu osobně vedl stavitel Pietro Bianchi. Po smrti mecenáše, hraběte Františka Antonína Berky z Dubé, roku 1706 se stavba protáhla a kvůli nedostatku financí nemohl být původní projekt realizován v celém rozsahu, pročež Hildebrandt odmítl na stavbu nadále dohlížet a mezi lety 1708–1711 stavbu dokončil stavitel Domenico Perini.

Pod bazilikou minor se nacházejí tzv. katakomby. Jde o soustavu krypt a chodeb. Uvádí se, že jsou zde nejspíše 3 patra, která sahají přibližně do hloubky 39 metrů. Dnes je přístupné pouze patro první, a to z důvodu, že není znám do dalších dvou pater vchod. V tomto patře se také nachází krypta sv. Zdislavy, rakev Františka Antonína Berky z Dubé (hlavního mecenáše této stavby), krypta Pachtů z Rájova, dělníci, kteří zemřeli při stavbě chrámu, malá rakev dráteníčka a v neposlední řadě krypta dominikánů, do které není běžný přístup, a to z důvodu pietních. Katakomby v roce 1981 zkoumala StB, neb pojala podezření, že v podzemních prostorách je z dob války ukryt nacistický archiv. Celkem pochopitelně nic nenašli a podzemí bylo během jejich několik měsíců trvajících „Akce Kostel“ značně poškozeno.

Domněnky o třech podzemních patrech jsme se rozhodli prozkoumat za pomoci firmy Inset a georadaru. Již nyní je možné téměř s jistotou vyvrátit legendu o dalších podzemních patrech. Na základě naměřených dat lze s určitou pravděpodobností odhadnout, že chodba, ve které je rakev tzv. „Dráteníčka“, má pokračování a že pod centrálním prostorem ve střední části se nachází jedna místnost, ale může jít i o zasypanou prostor mezi vyzděnými základy stavby.

Ve vchodové části pak měření odhalilo starší základy a georadarový výzkum se může stát zásadním podkladem pro stavebně-historický průzkum. Výsledky budou publikovány v roce 2014.

Georadar v katakombách baziliky minor sv. Vavřince a sv. Zdislavy v Jablonném v Podještědí



PUBLIKAČNÍ ČINNOST

Z periodických publikací vyšlo v roce 2013 další číslo sborníku SM, Přírodní Vědy, a také čtyři čísla Čtvrtletníku Severočeského muzea, z nichž tři se tematicky vztahovala ke 140. výročí muzea. Nově jsme v tomto roce začali vydávat vlastní pohlednice – s motivy muzejní budovy, plakátů či muzejních exponátů.

KATALOG „PŮVAB KVĚTŮ HISTORIE“

U příležitosti 140. výročí založení libereckého muzea byla vydána na podzim roku 2013 reprezentativní publikace zaměřená na rostlinný motiv na sbírkových předmětech Severočeského muzea.

Jelikož Severočeské muzeum spravuje značné množství sbírkových fondů a rozsah publikace byl omezený, rozhodli jsme se představit každý fond alespoň krátkou anotací a do obrazové části katalogu vybrat takové sbírkové předměty, které mají jeden propojující motiv – florální (rostlinný) ornament. Ten totiž můžeme nalézt jak na artefaktech ze sbírek uměleckého řemesla, tak na etnografických předmětech či ve vědeckých ilustracích botanických knih.

Publikace ke 140. výročí Severočeského muzea je tak nejen reprezentativní, ale i originální, protože představuje muzejní sbírky z trochu jiného úhlu. V katalogu najdou čtenáři také základní informace o objektech, kde muzeum od doby svého vzniku v roce 1873 sídlilo, o průběhu architektonické soutěže

Obálky nových knih vydaných Severočeským muzeem



The habitat-specific effects of highway proximity on ground-dwelling arthropods: Implications for biodiversity conservation



Michal Knapp^{a,*}, Pavel Saska^a, Jana Knappová^b, Pavel Vonička^c, Pavel Moravec^d, Antonín Kůrka^e, Petr Anděl^a

^a Faculty of Environmental Sciences, Czech University of Life Sciences Prague, Kamýcká 129, Praha 6-Suchbát 165 21, Czech Republic

^b Institute of Botany, Academy of Sciences of the Czech Republic, Zámek 1, Příhonice 252 43, Czech Republic

^c North Bohemian Museum in Liberec, Masarykova 11, Liberec 460 01, Czech Republic

^d Administration of the České středohoří Protected Landscape Area, Michalská 260, Litoměřice 412 01, Czech Republic

^e National Museum, Prague, Václavské nám. 68, Praha 1 115 79, Czech Republic

ARTICLE INFO

Article history:

Received 22 September 2012

Received in revised form 8 April 2013

Accepted 15 April 2013

Keywords:

Dispersal corridor

Edge effect

Habitat fragmentation

Migration barrier

Road ecology

Roadside verges

ABSTRACT

The total length of highways worldwide has increased continuously over recent decades. Highways and their roadside verges may substantially affect species dispersal, and the ecological effects of highways often extend to neighbouring areas. This study investigated the effects of highways on assemblages of ground-dwelling arthropods in neighbouring forest and open habitats. In total, 24 sites within five highway segments situated in the Czech Republic were sampled using transects of pitfall traps placed at increasing distances (0, 50 and 100 m) from the edge of highway verges. The total catch size and species richness of ground-dwelling spiders and beetles varied more strongly with distance from the highway edge in forest habitats than in open habitats. Species composition of both spiders and beetles was significantly affected by distance from the highway edge in open habitats as well as in forest habitats. In general, the species richness of forest specialist beetles (but not of spiders) was negatively affected by highway proximity in forested sites, whereas habitat generalists and open habitat specialists (both spiders and beetles) benefited from proximity to a highway in both forest and open habitats. Our results indicate that highway verges may potentially enhance local assemblages of ground dwelling spiders and beetles because they provide suitable sites (in intensively managed open landscapes) or dispersal corridors (in forested landscapes) for habitat generalists and open habitat specialist species. However, negative effects on forest specialists must also be considered, especially in landscapes with little forest. The landscape context should be given substantial consideration in future decisions about highway location because possible threats to forest specialists and benefits for other species must be recognised and balanced.

© 2013 Elsevier Ltd. All rights reserved.

1. Introduction

The total length of paved roads and highways worldwide has increased continuously over recent decades to satisfy the increasing demands of society for transportation and additional highways will be needed in the future (Forman et al., 2003). For example, the current highway network in the Czech Republic is 1192 km long and the construction of an additional 988 km is planned by the year 2030 (Czech Motorways, 2012). In the European Union (EU-27), the total length of highways increased from 41,885 km in 1990

to 66,700 km in 2008 (Eurostat, 2011). As a result, paved roads and highways have become important landscape features and have recently merited the attention of ecologists and nature conservationists, and a specialised scientific field termed “road ecology” has been established (Coffin, 2007; Fahrig and Rytwinski, 2009; Forman et al., 2003; Jackson and Fahrig, 2011; Koivula and Vermeulen, 2005; Trombulak and Frissell, 2000).

The negative effects of roads on certain groups of organisms are well known (Balkenhol and Waits, 2009; Coffin, 2007; Trombulak and Frissell, 2000). Organisms can be directly threatened by road construction, which completely destroys or seriously alters their habitats (Trombulak and Frissell, 2000). Mobile animals suffer from collisions with vehicles (Neumann et al., 2012). Roads present substantial barriers to the movement of many animal species (Clark et al., 2010; Koivula and Vermeulen, 2005), including

* Corresponding author. Tel.: +420 224 382 853.

E-mail addresses: knapp@fzp.czu.cz (M. Knapp), saska@vurv.cz (P. Saska), jana.knappova@ibot.cas.cz (J. Knappová), pavel.vonicka@muzeumlib.cz (P. Vonička), pavel.moravec@nature.cz (P. Moravec), tonda.pavouk@centrum.cz (A. Kůrka), andel@fzp.czu.cz (P. Anděl).

0006-3207/\$ - see front matter © 2013 Elsevier Ltd. All rights reserved.
http://dx.doi.org/10.1016/j.biocon.2013.04.012

a realizaci současné muzejní budovy či text o důležitých meznících v historii muzea a o významných osobnostech, které se podílely na budování zdejších sbírek.

NOVÁKOVÁ, K. N. (ed.) *Půvab květů historie*. Liberec: Severočeské muzeum v Liberci, 2013. ISBN 978-80-87266-15-1

SYNAGOGY V PLAMENECH

Publikace doprovází stejnojmennou výstavu, blíže seznamuje s osudem židovských komunit na území připojeném k Říši v říjnu roku 1938 a přibližuje okolnosti jejich zániku. Hlavní pozornost je věnována událostem vztahujícím se k tzv. křišťálové noci, tzn. k požárům synagog, ničení hřbitovů a vyhánění Židů z pohraničních území do českého vnitrozemí ve dnech 9.–11. listopadu 1938. Ve vložených exkursech se autorka zaměřila na události vztahující se k židovským komunitám na území dnešního Libereckého kraje.

LHOTOVÁ, Markéta. *Synagogy v plamenech*. Liberec: Severočeské muzeum v Liberci, 2013. ISBN 978-80-87266-14-4

JIZERSKÉ HORY – O RAŠELINIŠTÍCH, KVĚTENĚ A ZVÍŘENĚ

V listopadu 2013 vyšel druhý díl projektu popisujícího Jizerky ze všech možných úhlů pohledu. Tuto knihu sestavil kolektiv více než 60 odborníků a týká se především živé přírody. Shrnuje přírodovědné bádání od historie po současnost, zvláštní kapitoly jsou věnovány mechům, lišejníkům, houbám, vyšším rostlinám, dále všem živočišným druhům od mikroorganismů až po velké savce. Kapitoly o fauně Jizerských hor zpracovali odborní pracovníci Severočeského muzea – entomolog Pavel Vonička a zoolog Martin Pudil.

KARPAŠ Roman, Richard VIŠŇÁK, Pavel VONIČKA a kol. *Jizerské hory 2. O rašelinistích, květeně a zvířené* Liberec: RK, 2013. ISBN 978-80-87100-23-3

ČLÁNEK V ODBORNÉM ČASOPISE BIOLOGICAL CONSERVATION

Pavel Vonička je spoluautorem článku v renomovaném impaktovaném časopise Biological Conservation (Impact Factor: 3,794). Společně s kolegy A. Kůrkou a P. Moravcem odvedli veškerou práci v terénu – během desítek víkendů v několika letech shromáždili tisíce primárních dat, díky nimž mohl být článek s pomocí dalších kolegů vytvořen.

Titulní stránka článku v časopise Biological Conservation

KNAPP M., P. Saska, J. Knappova, P. Vonička, P. Moravec, A. Kúrka, P. Anděl. The habitat-specific effects of highway proximity on ground-dwelling arthropods: Implications for biodiversity conservation. In: *Biological Conservation* 164 (2013), p. 22–29.

PŘÍSPĚVKY V ČASOPISECH, SBORNÍCÍCH A KATALOZÍCH

KRÁMSKÁ, Bohunka. Krippenausstellung im Nordböhmisches Museum in Liberec. In: *Krippenkunst der Heimat, Kulturbrief, Sudetendeutsche Landsmannschaft Bundesverband e.V.*, 3/2013, s. 58–68.

KŘÍŽEK, Jiří. Dochované historické čerpací stanice a jejich využití. In: VORLÍK, Petr (ed.). *Architektura ve službách motorismu*. Praha: Fakulta architektury ČVUT, Výzkumné centrum průmyslového dědictví, 2013. ISBN 978-80-01-05220-4

NOVÁKOVÁ, Kateřina Nora. *Srebrne Szkoły*, úvodní text k části katalogu, vyd. Galeria Sztuki w Legnicy, 2008. ISBN 978-83-62534-38-8

NOVÁKOVÁ, Kateřina Nora. Řemesla, živnosti, průmysl, doprava, Řemesla a podnikání po roce 1945, Podnikání a řemesla v Horním Maxově, Podnikání a živnosti v Dolním Maxově, Podnikání a řemesla v Jindřichově. In.: DOSTÁL, M., SEJKOROVÁ, H., PAULY, J. et. al. *Lučany nad Nisou*. Liberec. Roman Karpaš, 2013, s. 45–52, 68–69, 118–119, 124–125. ISBN 978-80-87100-21-9

PALATA, Oldřich. *Kouzlo imaginace – sklo Stanislava Libenského a Jaroslavy Brychtové v architektuře*. Turnov: Zaplatílek, 2013.

PALATA, Oldřich. *Text výstavního katalogu Mláda Moda / Mladá móda*

PALATA, Oldřich. *Malé ohlédnutí za historií oboru Textilní a oděvní návrhářství na Katedře designu FT TUL*. Jelenia Góra: Galeria Sztuki BWA, 2013
Doprovodný text k výstavě, kterou uspořádala Galeria Sztuki BWA v Jelení Hoře v dubnu a květnu 2013. Text je věnován nejenom historii tohoto mladého oboru na liberecké Fakultě textilní, ale rovněž trvalé spolupráci Severočeského muzea s touto katedrou od jejího vzniku v roce 1992.

PALATA, Oldřich. *Kouzlo experimentu*
Text k výstavnímu katalogu Svatoslav Krotký – Nanovariace. Tato výstava je úvodní akcí dlouhodobého projektu Fakulty textilní TUL s názvem Mezi vědou a uměním.

PUDIL, Martin a Martin JŮNA. Budníček zelený (*Phylloscopus trochiloides*) – nový druh v Jizerských horách. In: *Sborník SM, Přírodní Vědy* 31. Liberec: Severočeské muzeum v Liberci, 2013, s. 169–171. ISBN 978-80-87266-13-7

ROUS, Ivan. Linka automobilového průmyslu v Liberci. In: VORLÍK, Petr (ed.). *Architektura ve službách motorismu*. Praha: Fakulta architektury ČVUT, Výzkumné centrum průmyslového dědictví, 2013. ISBN 978-80-01-05220-4

VONIČKA, Pavel. Padesát pět let přírodovědného sborníku Severočeského muzea v Liberci. In: *Sborník SM, Přírodní Vědy* 31. Liberec: Severočeské muzeum v Liberci, 2013, s. 185. ISBN 978-80-87266-13-7

VONIČKA, Pavel. K osmdesátinám RNDr. Miloslava Nevrlého. *Fontes Nissae XIV*, 2013 2, s. 80. Liberec: TUL, 2013. ISSN 1213-5097

VONIČKA, Pavel. K osmdesátinám Siegfrieda Weisse. *Fontes Nissae XIV*, 2013 2, s. 81. Liberec: TUL, 2013. ISSN 1213-5097

Dále příspěvky v časopisech Krkonoše – Jizerské hory (M. Pudil, P. Vonička), Kominíček – zpravodaj Severočeské pobočky ČSO (M. Pudil)

ČLENSTVÍ V REDAKČNÍCH RADÁCH ČASOPISŮ A SBORNÍKŮ

Fontes Nissae (J. Křížek, J. Mohr)
Klapalekiana (P. Vonička)
Kominíček (M. Pudil)
Krkonoše – Jizerské hory (P. Vonička)
Sborník SM, Historia (L. Lacina, J. Mohr, O. Palata)
Sborník SM, Přírodní Vědy (M. Pudil, P. Vonička)
Sylvia (M. Pudil)
Zprávy památkové péče (J. Křížek)



PROJEKTY A JINÉ AKTIVITY

40 LET OD OTEVŘENÍ HORSKÉHO HOTELU A VYSÍLAČE NA JEŠTĚDU

V roce 2013 se Severočeské muzeum stalo jedním z hlavních organizátorů akcí oslav výročí Ještědu. Stěžejní akcí byla výstava ve velkém výstavním sále připravená ve spolupráci. Tivit proběhla akviziční akce, ve které muzeum vyzvalo veřejnost k věnování nebo zapůjčení předmětů souvisejících s historií Ještědu. Muzeum se dále podílelo 21. září 2013 na slavnostech, které probíhaly přímo na Ještědu. Získané autorské sklo a keramika z původního vybavení restaurace spolu s dobovými suvenýry byly 21. září 2014 naistalovány do dvou vitrín ve vstupní hale a v restauraci. Tato instalace bude pokračovat i v roce 2014. V následujícím roce vyjde publikace o architektonické soutěži v roce 1963 „Ještěd 11x jinak“, ve které budou shromážděny nově objevené archivní materiály ke vzniku této ikonické stavby.

Historizující manželská postel ve stylu francouzského krále Ludvíka XVI. z původního vybavení ještědského hotelu; postel tvořila jeden z hlavních výstavních exponátů, které muzeum získalo darem od Českých radiokomunikací, a. s.



RESTAUROVÁNÍ HRÁDECKÉ PŘILBY

Zhruba před rokem se hasičům z Hrádku nad Nisou podařilo získat přilbu, kterou někdy před sto lety nosili na hlavě jejich kolegové. Ohledně případného restaurování přilby kontaktoval pracovníky konzervátorské dílny pan Vít Štrupl, ředitel Brány Trojzemí.

Hrádecká přilba byla ve stavu odpovídajícím stáří. Lemy byly olámané, v jednom místě byla prorezlá zcela, jinde byla rzi silně zasažena; vnitřní část korpusu vykazovala plošnou korozi se zbytky zeleného nátěru. Kožená část výstelky a řemení byla vyschlá a zpuchřelá. Celá přilba byla silně zaprášená a zašlá.

V konzervátorské dílně byla helma podrobně prozkoumána a následně byl proveden konzervátorský zásah. Části korpusu helmy byly odmaštěny technickým benzínem. Z vnější a vnitřní strany helmy byly mechanickým čištěním pomocí ocelové vaty odstraněny hrubé korozní produkty. Na vnitřní straně korpusu bylo při čištění objeveno vyryté jméno (pravděpodobně majitele helmy). Otvor v horní části korpusu byl zatmelen a po vytvrzení přebroušen. Černá povrchová úprava helmy byla doplněna. Kožená výstelka a řemení byly postupně čištěny a napouštěny konzervačním prostředkem na usně, čímž částečně získaly zpět svoji pružnost. Čelní znak (složen z písmena „G“ z mosazného plechu, pravděpodobně postříbřeného, a spodní ozdoby rovněž z mosazného plechu) byl demontován na jednotlivé díly, které byly chemicky čištěny. Během čištění se prokázalo stříbření písmena „G“. Horní mosazný hřeben byl mechanicky čištěn jemnou leštící pastou. Zbytky mosazného profilovaného pásku byly odstraněny a nahrazeny v celé délce páskem novým. Mosazný lem helmy byl mechanicky očištěn a chybějící části byly doplněny.

Na restaurování přilby se podíleli pracovníci konzervátorské dílny Čestmír Maleček a David Lejsek a externě Lída Šejvlová, která vyráběla chybějící mosazné části. Se souhlasem ředitele muzea Jiřího Křížka byly veškeré práce provedeny zdarma. Zrestaurovaná přilba byla předána hasičům na jejich stanici v Hrádku nad Nisou při příležitosti dne otevřených dveří za přítomnosti hejtmana LK Bc. Martina Půty dne 24. 8. 2013. Poté byla prezentována na výstavě „Zaprášená minulost II“, která byla v MFC Brána Trojzemí zahájena 18. října 2013.

CÍNOVÍ VOJÁČCI

Dne 24. 10. 2013 proběhl v konzervátorské dílně malý workshop, kterého se zúčastnilo několik žáků 7. B ze ZŠ Lesní v Liberci společně s jejich třídní učitelkou paní RNDr. Evou Bielikovou. Téma workshopu, lití cínu do forem a jeho finální opracování, bylo vybráno po konzultaci s paní Bielikovou jako doprovodná akce k mezinárodnímu projektu Comenius, jehož posledním tématem byly kovy a jejich recyklace. Po krátkém přivítání proběhla nejprve teoretická část, kde se děti seznámily s teorií lití kovů do forem, s vlastnostmi cínu, jeho využitím a následným finálním opracováním. Následovalo krátké seznámení s bezpečností práce, neboť při lití se pracuje s roztaveným kovem. Poté Čestmír Maleček provedl praktickou ukázkou lití cínových vojáčků do dvoudílné kovové formy. Po ukázce si již žáci sami za asistence a dohledu Č. Malečka vyzkoušeli tavení a lití cínu. Rozpouštění kovu probíhalo

Hasičská přilba z Hrádku nad Nisou v nálezovém stavu a po konzervátorském zásahu

v malé lící pánvičce pomocí propanbutanového vaříče. Poté, co se žáci prostřídali, následovala ukázka cizelování vychladlých cínových odlitků. Po ní si děti samy vyzkoušely cizelování odlitých cínových vojáčků pomocí jehlových pilniček a ručního nářadí do finálního stavu. Vlastnoručně odlité a opravené vojáčky dostaly děti na památku a k jejich velké radosti a k radosti paní učitelky, která si také vojáčka odlila, si je mohly odnést domů. Z nadšených reakcí dětí i paní učitelky soudíme, že se akce líbila, a spokojenost byla tedy i na naší straně. Takže zase někdy...

OPRAVA PŮVODNÍHO HODINOVÉHO STROJE Z VĚŽE MUZEA

Oprava stávajícího věžního stroje byla vhodnou příležitostí k restaurování nefunkčního torza původního hodinového stroje, který se dochoval v muzejním depozitáři v Raspenavě. Po 30 letech se letos stroj vrátil zpět do budovy muzea jako exponát evidovaný ve sbírce uměleckých hodin. Vhodné místo se našlo i pro původní litinové číslice z nedochovaných dřevěných ciferníků hodin. V roce 2014 si budou moci návštěvníci muzea prohlédnout věž s hodinami nejen zvenčí, ale i v interiéru v rámci samostatné prohlídkové trasy.

Věžní hodinový stroj byl pro věž nové muzejní budovy pořízen v roce 1898. Nyní je evidován jako sbírkový předmět ve sbírce Uměleckých hodin pod inv. č. UH334. Hodinový stroj byl přivezen z externího depozitáře v Raspenavě, kde byl postižen povodní. Před restaurováním a konzervací byla mechanika stroje nekompletní, částečně funkční, ale zanešená prachovými částicemi, zbytky olejů, vápennými nátěry, nečistotami z povodně. Stroj byl částečně demontován, jednotlivé části byly opláchnuty teplou destilovanou vodou. Následně se pomocí horké páry odstranily zbytky nežádoucích nátěrů. Po očištění povrchové úpravy se objevilo „zkrášlení“ bronzovým nátěrem, které provedla firma Znak Malá Skála během 70. let 20. století. Lokální korozní produkty byly mechanicky očištěny kartáčováním a následně pasivovány roztokem tanátu A a zakonzervovány minerálním olejem WD 40 s přidaným včelím voskem. Takto se postupovalo i u dalších částí hodinového stroje. Povrchová úprava byla zakonzervována a patinována směsí minerálního oleje WD 40 s přidaným černým pigmentem ve včelím vosku. Po zaschnutí byly přebytky setřeny flanelovou látkou a povrchová úprava byla rozleštěna.

DEZINFEKCE STARÝCH TISKŮ

V roce 2013 pokračovala již druhým rokem dezinfekce celého fondu starých tisků. Všechny knihy jsou foceny, zapsány a následně zabaleny do speciálních kartonových krabic z nekyselého papíru. Zapečetěné krabice jsou následně odváženy do dezinfekčního pracoviště v budově Archivu hlavního města Prahy na Chodovec, kde jsou dezinfikovány plynem. Knihy jsou po proběhnutí cyklu odváženy do depozitářů Krajské vědecké knihovny v Liberci, kde čekají, až se budou moci vrátit do vhodných depozitárních prostor muzea.

V loňském roce bylo do Krajské vědecké knihovny v Liberci odvezeno 345 kusů knih.

V současné době je v Archivu hlavního města Prahy 274 kusů knih.

Zabaleno na konci roku 2013 a připraveno na odvoz je dalších 344 kusů knih.

ČIŠTĚNÍ TEXTILÍ

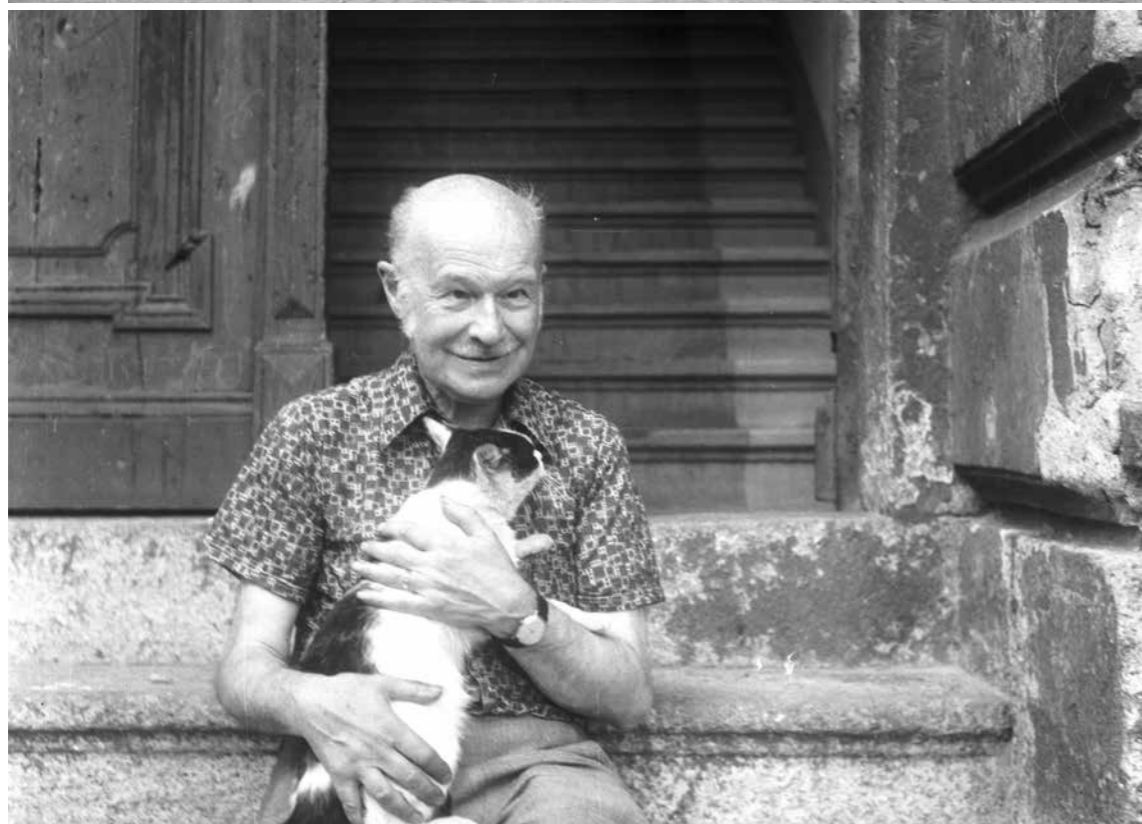
V depozitáři textilu je v současné době zaevidováno více než 13 450 inventárních čísel a každý rok přibývají nové přírůstky, získávané převážně od soukromých dárců. Jedná se většinou o módní doplňky, dámské, pánské i dětské oděvy, spodní prádlo a bytový textil. U každého nově získaného předmětu je následně provedeno základní ošetření buď vysátím prachu systémem Hyla nebo chemicky. Některé současné přírůstky lze ručně vyprat v Syntaponu, což je speciální prostředek na mokré čištění. Poté následují drobné opravy, fotodokumentace a evidence II. stupně. Zaevidované a zdokumentované textilie se ukládají do skříní nebo krabic a současně se zhotovují lokační seznamy. V roce 2013 bylo z depozitáře textilu ošetřeno celkem 111 kusů předmětů. Vypráno bylo 68 ks převážně dětského a dámského prádla, suchou a mokrou cestou systémem Hyla bylo očištěno 42 kusů doplňků a bytového textilu. Jedny společenské šaty byly vyčištěny chemicky.

Mezi náročnější čištění patřila autorsky tkaná tapiserie Slunce z roku 1970 od textilního výtvarníka Vladimíra Křečana, dočasně zapůjčená z ještědské restaurace na výstavu „Ještěd, 40 let s námi“. Vlněná tapiserie o rozměrech 300 × 225 cm byla znečištěna od prachu a místy chyběly osnovy. Po fotodokumentaci byl hloubkově odstraněn prach a nečistoty z lícové i rubové strany systémem Hyla (vysavač s vodním filtrem), dočištění bylo provedeno povrchovým stíráním speciálním roztokem na čištění koberců a čalounění od firmy Hyla. Přetrhaná a chybějící osnovní vlákna byla navázána a doplněna. Po skončení výstavy se tapiserie vrátila na své místo do salonku v hotelu na Ještědu.

DIGITALIZACE NEGATIVŮ ERWINA CETTINEA

Dne 24. 1. 2012 proběhlo mezi Boveraclubem a muzeem oficiální předání souboru cca 10 000 fotografických negativů tramvajové dopravy z 20.–80. let 20. stol., na nichž liberecký rodák Erwin Cettineo zachytil kromě kolejových vozidel i měnící se město a jeho významné události. Pan Erwin Cettineo, autor fotografií, se narodil v Liberci 15. 11. 1903 v rodině tehdejšího rakousko-uherského důstojníka. Bydlel ve vile na Masarykově třídě nedaleko Severočeského muzea v Liberci. Když dostal jako chlapec k narozeninám fotoaparát, už byl jen krůček k pravidelnému pořizování snímků libereckých tramvají. A nejen ty, ale i události v Liberci a měnící se město zachytil na svých snímcích, které pravidelně pořizoval téměř až do svého skonu 17. 11. 1985.

Kromě fotografií se díky Gisbertu Jäcklovi, nedávno zesnulému libereckému historikovi a popularizátorovi tramvajové dopravy, do dnešních dnů dochovaly ve sbírce Boveraclubu i originální negativy. Dnes již atypické formáty negativů, na skleněných deskách nebo na filmových pásech, ale také obava současných majitelů archivu z poškození vedla členy Boveraclubu k myšlence předání cenných materiálů profesionálům. Pracovníci Severočeského muzea tak dárcům, ale i občanům Liberce a jeho návštěvníkům garantují nejen uchování přibližně 10 000 unikátních záběrů, ale také jejich postupnou digitalizaci a zveřejnění. Boveraclub současně pomůže s datací a identifikací míst, kde byly snímky pořízeny. Předpokládá se také, že sbírka bude po svém zpracování představena veřejnosti na zvláštní výstavě.



Ve fotoateliéru muzea tak již více než dva roky probíhá postupná digitalizace negativů – nejdříve se každý negativ naskenuje a pod určitým číslem se zaeviduje do muzejních sbírek. Základní skeny se následně upraví a ve formě náhledů předávají Boverclubu. Ke konci roku 2013 bylo takto zpracovaných negativů 6 701 kusů.

NÁRODNÍ A MEZINÁRODNÍ MONITOROVACÍ PROJEKTY

Pracovníci přírodovědného oddělení se účastní řady monitorovacích projektů (např. Zimní sčítání vodních ptáků, Jednotný program sčítání ptáků, Atlas ptáků Krkonoš, Monitoring avifauny Rumunsko). Jedná se o projekty sledování ptáků vymezeného území koordinované odborníky z jiných institucí (Česká zemědělská univerzita, KRNAP, Societatea Ornitologica Romana).

SPOLUPRÁCE S JINÝMI INSTITUCEMI

Agentura ochrany přírody a krajiny
 Česká zemědělská univerzita v Praze
 Krajská vědecká knihovna v Liberci
 Moravské zemské muzeum
 Muzeum karkonoskie v Jelenie Górze
 Muzeum východních Čech v Hradci Králové
 Národní muzeum Praha (Entomologické oddělení, Kroužkovací stanice)
 Národní technická knihovna (zahájení spolupráce s NUŠL)
 Národní technické muzeum v Praze
 Památník Tereziín
 Pražská galerie českého skla
 Regionální muzeum Mělník
 Research Institute for Nature and Forest, Brussels, Belgium
 Slezské zemské muzeum v Opavě
 Societatea Ornitologica Romana
 Správa KRNAP
 Technická univerzita v Liberci
 Uměleckoprůmyslové museum v Praze
 Veterinární a farmaceutická univerzita Brno (katedra parazitologie)
 Vlastivědné muzeum a galerie v České Lípě

Nahoře: Soukenné náměstí v roce 1953 (foto E. Cettineo)

Dole: Erwin Cettineo



STAVEBNÍ A INVESTIČNÍ AKCE

DEPOZITÁŘ V JABLONCI NAD NISOU

Začátkem roku 2012 dostalo muzeum do správy šestipodlažní čtyřkřídlovou budovu čp. 2300 v Poštovní ulici v Jablonci nad Nisou. Tento „monument“, navržený pražským architektem Antonínem Pfeifrem, vznikl v letech 1925–1930 jako sídlo československých státních úřadů, který budovaly výhradně české firmy. Nepravidelný půdorys budovy byl příčinou mylné legendy, že zde neexistuje žádná místnost s pravými úhly. Stejně dramaticky jako se měnily v následujících letech politické dějiny, střídaly se i úřady a instituce, které v budově sídlily. Od roku 1945 sloužil dům převážně školním účelům až do roku 2011, kdy ho opustila Střední škola gastronomie a služeb Liberec. Prázdnou budovu začalo muzeum před 2 lety upravovat na depozitář sbírkových předmětů, který má sloužit všem krajským sbírkotvorným institucím, tj. kromě Severočeského muzea ještě Muzeu Českého ráje v Turnově, Oblastní galerii Liberec a Vlastivědnému muzeu a galerii v České Lípě. V roce 2012 proběhlo kompletní zabezpečení objektu, které bylo pro muzejní účely prvořadou nezbytností. Začátkem roku 2013 začalo muzeum s postupnou adaptací jednotlivých místností, ale koncem června byl z důvodu havárie vodovodního rozvodu depozitář kompletně vytopen a velká část předchozí práce i vnitřního vybavení byla zničena. Jediným štěstím bylo, že došlo k poškození jen menší části sbírkových předmětů, které zde byly uloženy.

Depozitář Severočeského muzea v Jablonci nad Nisou po havárii vodovodního rozvodu



Do konce roku 2013 se podařilo interiér budovy znovu vymalovat a opravit poškozené omítky a podlahy. Část depozitárních místností byla vybavena úložnými regály. Během roku se ještě podařilo dokončit opravu střechy, repasi všech 2 600 okenních křídél a opravu kotelny.

OPRAVA VĚŽNÍCH HODIN

Hodiny na věži muzea už delší dobu volaly po opravě. Z ciferníků se loupal černý nátěr se zlacením číslic a ručičky ukazovaly správný čas jen velmi zřídka. Díky dotacím 40 000 Kč z Dotačního fondu Libereckého kraje a 104 000 Kč z Programu regenerace městské památkové zóny Liberec od Ministerstva kultury ČR se podařilo koncem roku 2013 provést potřebné opravy. Při hledání původní podoby hodin jsme zjistili zajímavé detaily a informace, o které se rádi podělíme.

Podle typu konstrukce byl původní hodinový stroj pravděpodobně zhotoven v dílně hodináře F. X. Schneidera v Bruntále a do věže muzea byl dodán roku 1898 prostřednictvím libereckého hodináře Leubnera, pokračovatele obchodu s hodinářským zbožím A. Bergmanna, sídlícího na Wienerstrasse 31. Ve věži muzea původní stroj vydržel až do konce 70. let 20. století, kdy jej nahradil nový, elektricky řízený stroj, zhotovený firmou Elektročas v Praze. Nutné opravy tohoto mladšího hodinového stroje se ujal Petr Skála ze Sadské, který v současnosti provádí například restaurování hodinových strojů na katedrále sv. Víta v Praze. Kromě nutného restaurování ciferníků, vyčištění a seřízení mechanických částí byly hodiny doplněny o automatické synchronizační zařízení, které udržuje absolutně přesný čas pomocí příjmu časového kódu z vysílače ve Frankfurtu nad Mohanem.

Ivan Rous sundává jeden z ciferníků na věži muzea

FINANČNÍ HOSPODAŘENÍ

VYHODNOCENÍ FINANČNÍHO HOSPODAŘENÍ

Analýza tvorby výnosů; zhodnocení vývoje ve srovnání s předchozím rokem

TABULKA VÝNOSŮ (HLAVNÍ I DOPLŇKOVÁ ČINNOST) V TIS. KČ				
		2012	2013	%
60	Výnosy z vlastních výkonů a zboží	5 659,52	9 784,32	173
601	Výnosy z prodeje vl. výrobků	0,00	0,00	0
602	Výnosy z prodeje služeb	5 475,18	9 339,94	171
603	Výnosy z pronájmu	67,00	241,34	360
604	Výnosy z prodaného zboží	117,34	142,54	121
609	Jiné výnosy – propagace	0,00	60,50	
64	Ostatní výnosy	804,38	3 762,33	468
641	smluvní pokuty a úroky z prodlení	0,00	0,00	0
642	ostatní pokuty a penále	0,00	0,00	0
643	Výnosy z odeps. pohled.	0,00	0,00	0
646	Výnosy z prodeje dlouhodobého majetku	0,00	50,35	
648	čerpání fondů	787,17	1 424,94	181
649	ostatní výnosy	17,21	2 287,04	13289
66	Finanční výnosy	0,00	0,39	
662	Úroky	0,00	0,03	
663	Kurs. zisky	0,00	0,36	

67	Příspěvky a dotace na provoz	18 329,29	18 764,00	102
672	příspěvek zřiz. na odpisy nemovitého majetku	965,66	931,36	96
672	příspěvek zřiz. na odpisy movitého majetku	732,34	909,14	124
672	příspěvek zřiz. na provoz /vč. účel. dot./	16 216,43	16 471,50	102
671	příspěvek na provoz mimo zřiz.	414,86	452,00	109
CELKEM VÝNOSY		24 793,19	32 311,04	130

Komentář k výnosům:

V roce 2013 byly kromě příspěvku od zřizovatele čerpány účelové provozní dotace od Grantové agentury ČR, Ministerstva kultury ČR a Statutárního města Liberec. Z výnosů z prodeje služeb jsou nejvýznamnější výnosy ze záchranných archeologických výzkumů – 8 853 455 Kč v r. 2013 a 4 901 311 Kč v r. 2012. Významné jsou výnosy ze vstupného – 406 768 Kč v r. 2013 a 376 314 Kč v r. 2012. Výnosy z prodaného zboží jsou z prodeje publikací, pohledů a jiných předmětů a z tržeb z nápojového automatu. Položku ostatní výnosy lze těžko srovnávat s rokem 2012, v roce 2013 zahrnuje náhradu od pojišťovny ve výši 2 287 037 Kč, a to zejména za škody na budově depozitáře v Jablonci nad Nisou a na podzemním depozitáři v hlavní budově muzea.

PŘEHLED DOTACÍ A PŘÍSPĚVKŮ		
	rok 2012	rok 2013
Dotace zřizovatele – LK – provozní	17 742 255 Kč	17 622 000 Kč
Dotace zřizovatele – LK – účelové		
• archeologie		
– restaurování arch. nálezů – busta Fr. Josefa I.	10 000 Kč	
– restaurování archeol. nálezů Svijany		180 000 Kč
– záchranný archeologický výzkum – Rozstání		140 000 Kč
• restaurování starých tisků	40 000 Kč	
• Muzejní noc	10 000 Kč	
• Liberecký flašinetář	20 000 Kč	
• revitalizace parku u hlavní budovy muzea	27 173 Kč	
• zavedení pomocného analytického přehledu	65 000 Kč	
• výstava Ještěd, 40 let s námi		40 000 Kč
• oprava věžních hodin		84 000 Kč
• restaurování sbírkových předmětů pro expozici hudebních automatů		246 000 Kč
CELKEM ÚČELOVÉ DOTACE LK	172 173 Kč	690 000 Kč

	rok 2012	rok 2013
MKČR – program regenerace městských pam. rezervací a městských pam. zón		107 000 Kč
ISPROFIN – MKČR – restaurování sbírkových předmětů	33 000 Kč	11 000 Kč
GAČR – Projekt Likvidace židovských org. na českém pohraničí r.1938	182 000 Kč	279 000 Kč
Národní agentura pro vzdělávací programy Projekt partnerství Grundtvig	124 596 Kč	
Statutární město Liberec	25 266 Kč	55 000 Kč
Statutární město Jablonec	50 000 Kč	
Celkem účelové prostředky neinvestiční ostatní	414 862 Kč	452 000 Kč
DOTACE A PŘÍSPĚVKY NEINVESTIČNÍ CELKEM	18 329 290 Kč	18 764 000 Kč

Čerpání fondů

	rok 2012	rok 2013
Rezervní fond – další rozvoj činnosti (nová expozice)	186 000 Kč	
Rezervní fond – čerpání finančních darů	171 174 Kč	129 000 Kč
Fond odměn		53 946 Kč
Investiční fond na opravy majetku	430 000 Kč	1 242 000 Kč
	787 174 Kč	1 424 946 Kč

ROZBOR ČERPÁNÍ ROZHODUJÍCÍCH POLOŽEK NÁKLADŮ V ROCE 2013

(hlavní i doplňková činnost)		tis. Kč			
p. č.	účet	ukazatel	SR	skut.	% čerpání
1	NÁKLADY CELKEM – účtová třída 5		31 907,00	32 310,82	101,27
2	Náklady z činnosti		31 904,00	32 309,86	101,27
3	501	spotřeba materiálu	1 197,50	1 201,28	100,32
4	502	spotřeba energie	2 500,00	2 345,31	93,81
5	503	spotřeba jiných neskladovatelných dodávek	0,00	0,00	
6	504	prodané zboží	80,00	108,36	135,45
7	506	aktivace dlouhodobého majetku	0,00	0,00	
8	507	aktivace oběžného majetku	-100,00	-135,00	135,00
9	508	změna stavu zásob vlastní výroby	0,00	0,00	
10	511	opravy a udržování	2 740,00	2 554,36	93,22
11	512	cestovné	140,00	168,71	120,51
12	513	náklady na reprezentaci	20,00	18,44	92,20
13	516	aktivace vnitroorganizačních služeb	0,00	0,00	
14	518	ostatní služby	8 842,00	9 484,94	107,27
15	521	mzdové náklady	9 964,00	9 917,95	99,54
16	524	zákonné sociální pojištění	3 295,00	3 285,20	99,70
17	525	jiné sociální pojištění	26,00	26,80	103,08
18	527	zákonné sociální náklady	96,00	95,90	99,90
19	528	jiné sociální náklady	0,00	0,00	
20	531	daň silniční	5,00	5,16	103,20
21	532	daň z nemovitostí	0,00	0,00	

22	538	jiné daně a poplatky	18,00	16,45	91,39
23	541	smluvní pokuty a úroky z prodlení	0,00	0,00	
24	542	jiné pokuty a penále	0,00	0,00	
25	543	dary	0,00	0,00	
26	544	prodaný materiál	0,00	0,00	
27	547	manka a škody	0,00	0,35	
28	548	tvorba fondů	0,00	0,00	
29	551	odpisy dlouhodobého majetku	1 840,50	1 840,53	100,00
30	552	prodaný dlouhodobý nehmotný majetek	0,00	0,00	
31	553	prodaný dlouhodobý hmotný majetek	0,00	0,00	
32	554	prodané pozemky	0,00	0,00	
33	555	tvorba a zúčtování rezerv	0,00	0,00	
34	556	tvorba a zúčtování opravných položek	0,00	0,00	
35	557	náklady z vyřazených pohledávek	0,00	0,00	
36	558	náklady z drobného dlouhodobého majetku	530,00	628,49	118,58
37	549	ostatní náklady z činnosti	710,00	746,63	105,16
38	Finanční náklady		3,00	0,96	32,00
39	561	prodané cenné papíry a podíly	0,00	0,00	
40	562	úroky	0,00	0,00	
41	563	kurzové ztráty	3,00	0,96	32,00
42	564	náklady z přecenění reálnou hodnotou	0,00	0,00	
43	569	ostatní finanční náklady	0,00	0,00	

44	Náklady na transfery		0,00	0,00	0,00
45	571	náklady vybraných ústředních vládních institucí na transfery	0,00	0,00	
46	572	náklady vybraných místních vládních institucí z transferů	0,00	0,00	
47	Daň z příjmů		0,00	0,00	0,00
48	591	daň z příjmů	0,00	0,00	
49	595	dodatečné odvody daně z příjmů	0,00	0,00	

Rozhodující položky nákladů byly čerpány v souladu s rozpočtem.

PLNĚNÍ UKAZATELŮ ORGANIZACE K 31. 12. 2013

v tis.

Závazné ukazatele		schválené 2013	skutečnost	%
1	neinvestiční příspěvek na odpisy dlouhodobého majetku LK	1 840,50	1 840,50	100,00
2	neinvestiční příspěvek na provoz organizace	16 525,50	16 471,50	99,67
3	investiční dotace z rozpočtu LK	0,00	0,00	0,00
4	limit prostředků na platy	9 964,00	9 917,95	99,54
5	použití prostředků rezervního fondu	129,00	129,00	100,00
6	použití prostředků invest. fondu na opravy a údržbu majetku LK	1 300,00	1 242,00	95,54
7	použití prostředků fondu odměn	100,00	53,95	53,95
8	limit výdajů na pohoštění	20,00	18,44	92,20
9	počet zaměstnanců organizace přepočtený	46,00	44,34	96,39
10	výsledek hospodaření organizace	0,00	0,22	

Dílčí ukazatele		schválené 2013	skutečnost	%
1	vlastní tržby a výnosy	13 079,00	13 546,65	103,58
2	neinvestiční dotace od ostatních subj.	462,00	452,00	97,84
3	investiční dotace od ostatních subj.	0,00	0,00	

Odvody do rozpočtu LK		schválené 2013	skutečnost	%
1	odvod z činnosti organizace	0,00	0,00	0,00
2	odvod z investičního fondu organizace	706,00	706,00	100,00
3	odvod příjmů z prodeje (příp. pronájmu) dlouhodobého svěřeného majetku	0,00	0,00	0,00

Komentář k závazným ukazatelům: Všechny závazné i dílčí ukazatele za rok 2013 byly dodrženy.

**ZHODNOCENÍ ČERPÁNÍ ÚČELOVÝCH PŘÍSPĚVKŮ A DOTACÍ
Z VEŘEJNÝCH ROZPOČTŮ A JEJICH VYPOŘÁDÁNÍ**

Ukazatel	Poskytnuto k 31. 12. 2013	vráceno do 31. 12. 2013 na účet poskytovatele	Vratka dotace při finančním vypořádání po 31. 12. 2013
		částka	
1/ Neinvestiční příspěvky od zřizovatele celkem	18 312 000,00	706 000,00	0,00
v tom:			
– příspěvek na provoz	15 781 500,00		
– příspěvek na odpisy	1 840 500,00	706 000,00	
– ostatní účelové příspěvky celkem	690 000,00		
v tom:			
Záchranný archeologický výzkum Rozstání	140 000,00		
Restaurování archeol. nálezů Svijany	180 000,00		
Výstava Ještěd, 40 let s námi	40 000,00		
Oprava věžních hodin	84 000,00		
Restaurování sbírkových předmětů pro expozici hudebních automatů *	246 000,00		
2/ Příspěvky na investice od zřizovatele celkem	0,00	0,00	0,00
A/ celkem 1/+2/	18 312 000,00	706 000,00	0,00
3/ Příspěvky (dotace od jiných poskytovatelů – ost. neinv. celkem**)	441 000,00	0,00	0,00
– dle jednotlivých poskytovatelů			

GAČR – Projekt Likvidace židovských org. na českém pohraničí r. 1938	279 000,00		
Město Liberec	55 000,00		
Publikace Synagogy v plamenech	20 000,00		
Výstava Ještěd, 40 let s námi	15 000,00		
Vánoce v muzeu	5 000,00		
Publikace 140 let SM	15 000,00		

MKČR – program regenerace městských pam. rezervací a městských pam. zón	107 000,00		
4/ Příspěvky (dotace od jiných poskytovatelů – ost. inv. celkem**)	0,00	0,00	0,00

B/ celkem 3/+4/	441 000,00	0,00	0,00
5/ Dotace ISPROFIN investiční celkem	0,00	0,00	
– dle jednotlivých titulů			

6/ Dotace ISPROFIN neinvestiční celkem	11 000,00	0,00	0,00
– restaurování sbírk. předmětů	11 000,00		

C/ celkem 5/+6/	11 000,00	0,00	0,00
D/ CELKEM A/+B/+C/	18 764 000,00	706 000,00	0,00

* přijato 650 000 Kč použito 246 000 Kč, čerpání do 5/2014

VYHODNOCENÍ DODRŽOVÁNÍ MAJETKOVÝCH PRÁV A POVINNOSTÍ

Organizace hospodaří s majetkem v souladu s platnými právními předpisy a předpisy vydávanými Libereckým krajem jako jejím zřizovatelem.

VYHODNOCENÍ DOPLŇKOVÉ ČINNOSTI A MIMOROZPOČTOVÝCH ZDROJŮ

Doplňková činnost

Organizace má ve zřizovací listině stanovenou doplňkovou činnost specializovaný maloobchod a pronájem majetku

	výnosy r. 2013
Pronájmy majetku	241 336 Kč
Specializovaný maloobchod – prodej zboží	127 035 Kč
CELKEM	368 371 Kč

Výsledek hospodaření z doplňkové činnosti byl 187 396,86 Kč a pokryl ztrátu z hlavní činnosti, která byla – 187 181,16 Kč.

Přijaté finanční dary

Nadační fond obětem holocaustu – příspěvek na realizaci publikace Synagogy v plamenech	35 000 Kč
Denso Manufacturing Czech s. r. o. – za účelem podpory Dne japonské kultury	10 000 Kč
Ing. Ivan Hubáček a Ing. Roman Hubáček – na realizaci akcí k výročí 40 let od zpřístupnění horského hotelu a restaurace Ještěd	9 000 Kč
Syner s.r.o. – na realizaci medaile k 140. výročí muzea	15 000 Kč
Nadace Preciosa – na restaurování a realizaci Mozaiky Pfeiffer – Kral	10 000 Kč

Výsledky inventarizace

Inventarizaci majetku k 31. 12. 2013 nebyly zjištěny žádné inventarizační rozdíly.

Stav pohledávek a závazků po lhůtě splatnosti

K 31. 12. 2013 nebyly žádné závazky po lhůtě splatnosti. Pohledávka z r. 2011 ve výši 26 525 Kč je dluh na nájemném a neuhrazených zálohách za elektrickou energii od bývalého nájemce v objektu bývalého deponitáře muzea v Lukášově. Problém s vymáháním pohledávky je řešen právní cestou.

Výsledky vnitřní a vnější kontrolní činnosti, nápravná opatření

Vnitřní kontroly:

Organizace vzhledem k její velikosti nemá oddělení vnitřního auditu, kontrolní oddělení ani pracovníka, který by byl pověřen pouze kontrolní činností. Oblast vnitřní kontroly je zakotvena v interní směrnici a proběhla podle plánu na rok 2013.

Vnější kontroly:

V roce 2013 proběhly v organizaci tyto vnější kontroly:

OSSZ – kontrola plnění povinností v nemocenském pojištění, v důchodovém pojištění a při odvodu pojistného na sociální zabezpečení a příspěvku na státní politiku zaměstnanosti. V této oblasti nebyly zjištěny nedostatky a nebyla uložena žádná nápravná opatření.

Zřizovatel – Liberecký kraj provedl kontrolu hospodaření. Výsledkem kontroly bylo 9 nedostatků a byla uložena nápravná opatření. Ve stanoveném termínu byl zřizovateli předložen návrh k odstranění těchto nedostatků a ty byly následně, ještě do konce roku 2013, odstraněny.

VZP – placení pojistného na veřejné zdravotní pojištění. Kontrolou byl zjištěn přeplatek pojistného VZP a zároveň dluh na pojistném Pojišťovně MV. Chyba vznikla nenahlášením změny pojišťovny zaměstnancem a byla okamžitě napravena. Penále bylo dáno dotyčnému zaměstnanci k úhradě.

**PŘEHLED O STAVECH PENĚŽNÍCH FONDŮ ORGANIZACE
A FINANČNÍCH PROSTŘEDKŮ NA BĚŽNÝCH ÚČTECH**

stav k 31. 12. 2013

	Rozpočet	Skutečnost	Plnění	Finanční krytí
INVESTIČNÍ FOND – úč. 416	v tis. Kč	v tis. Kč	%	v tis. Kč
stav investičního fondu k 1. 1.	2 677,00	2 677,00		2 677,00
příděl z rezervního fondu organizace	0,00	0,00	0,00	0,00
příděl z odpisů dlouhodobého majetku	1 840,00	1 840,53	100,03	1 840,53
investiční dotace z rozpočtu zřizovatele	0,00	0,00	0,00	0,00
investiční dotace státní	0,00	0,00	0,00	0,00
ostatní investiční zdroje	0,00	0,00	0,00	0,00
ZDROJE FONDU CELKEM	4 517,00	4 517,53	100,01	4 517,53
opravy a údržba majetku	1 400,00	1 242,00	88,71	1 242,00
rekonstrukce a modernizace	0,00	0,00	0,00	0,00
pořízení dlouhodobého majetku	604,00	476,46	78,88	476,46
ostatní použití	0,00	0,00	0,00	0,00
odvod do rozpočtu LK	706,00	706,00	100,00	706,00
POUŽITÍ INVESTIČNÍHO FONDU CELKEM	2 710,00	2 424,46	89,46	2 424,46
ZŮSTATEK INVEST. FONDU	1 807,00	2 093,07		2 093,07

	Rozpočet	Skutečnost	Plnění	Finanční krytí
REZERVNÍ FOND – úč. 413 + 414	v tis. Kč	v tis. Kč	%	v tis. Kč
stav rezervního fondu k 1. 1.	295,89	295,89		295,89
příděl z hospodářského výsledku	0,11	0,11	100,00	0,11
ostatní zdroje fondu (dary)	79,00	79,00	100,00	79,00
ZDROJE FONDU CELKEM	375,00	375,00	100,00	375,00
použití fondu na další rozvoj organizace	0,00	0,00		0,00
použití fondu na provozní náklady (dary)	129,00	129,00	100,00	129,00
ostatní použití fondu (priorita = krytí ztráty)	0,00	0,00		0,00
POUŽITÍ FONDU CELKEM	129,00	129,00	100,00	129,00
ZŮSTATEK REZERV FONDU	246,00	246,00		246,00
FOND ODMĚN – úč. 411				
stav fondu odměn k 1. 1.	112,61	112,61		112,61
příděl z hospodářského výsledku	0,00	0,00	0,00	0,00
ZDROJE FONDU CELKEM	112,61	112,61	100,00	112,61
použití fondu na mzdové náklady	100,00	53,95	53,95	53,95
POUŽITÍ FONDU CELKEM	100,00	53,95	53,95	53,95
ZŮSTATEK FONDU ODMĚN	12,61	58,66		58,66

	Rozpočet	Skutečnost	Plnění	Finanční krytí
	v tis. Kč	v tis. Kč	%	v tis. Kč
Celkem fondy		2 397,73		
Běžný účet – úč. 241				
stav běžného účtu ke sledovanému období				2 987,42
FOND KULTURNÍCH A SOCIÁLNÍCH POTŘEB – účet 412				
				účet 243
Stav FKSP k 1. 1.	265,94	265,94		191,15
Příděl do FKSP	95,00	95,90	100,95	
ZDROJE FONDU CELKEM	360,94	361,84	100,25	
POUŽITÍ FONDU CELKEM				
	95,00	88,88	93,56	
Zůstatek FKSP	265,94	272,96		237,37

FKSP: rozdíl mezi fondem a prostředky na účtu jsou půjčky a ostatní nepřevedené prostředky FKSP

NÁVRH NA ROZDĚLENÍ ZLEPŠENÉHO HOSPODÁŘSKÉHO VÝSLEDKU

Kč				
Ukazatel	Stav k 31. 12. 2012	Stav k 31. 12. 2013	Příděl ze zlepšeného hospodářského výsledku roku 2012	Stav po přidělu (sl. 2+3)
	1	2	3	4
Rezervní fond	295 891,63	245 999,60	215,70	246 215,30
Investiční fond	2 677 005,58	2 093 075,78	0,00	2 093 075,78
Fond odměn	112 613,00	58 667,00	0,00	58 667,00
Fond kulturních a soc. potřeb	265 942,90	272 959,90	0,00	272 959,90
Celkem	3 351 453,11	2 670 702,28	215,70	2 670 917,98

MZDOVÝ VÝVOJ A STAV ZAMĚSTNANOSTI

	Skutečnost 2012	Plán 2013	Skutečnost 2013
prostředky na platy v tis. Kč	9 329	9 634	9 535
z toho účelové	84	44	44
odstupné	45	0	0
prostředky na OON v tis. Kč	228	330	328
z toho účelové	10	29	29
prostředky na náhradu DPN	45	50	55
přepočtený počet zaměstnanců	43,84	46,00	44,34
fyzický počet zaměstnanců	52	52	51
průměrný plat měs. v Kč	17 733	17 453	17 920

ZÁVĚREČNÁ ČÁST



ZHODNOCENÍ

Rok 2013 je v Severočeském muzeu spojen s několika událostmi, které je zde vhodné zmínit. Navázali jsme na loňskou propagaci a rozšiřování kontaktů s veřejností, která se zajímá o dění v muzeu. Vazba pokračovala formou tradiční inzerce a anonce výstav a doprovodných akcí v tisku a na výlepových plochách v Liberci a Jablonci n. N. Díky spolupráci s Dopravním podnikem měst Liberce a Jablonce nad Nisou se nám podařilo pomocí plakátových kampaní oslovit cestující v městské hromadné dopravě. Prostřednictvím webových stránek a facebooku informujeme o akcích muzea a sledujeme zpětnou vazbu našeho publika. Muzejní časopis dále vychází a našel si velmi početnou skupinu čtenářů, kteří si ho od muzea již sami vyžadují.

Pokračovali jsme ve spolupráci s občanskými sdruženími a iniciativami, které se věnují kultuře ze všech možných úhlů, i se soukromými subjekty. Díky tomu se podařilo uspořádat několik zásadních akcí loňské sezóny. S Kominétem pro udržování památek na válku 1866 proběhla výstava k prusko-rakouské válce a k ní několik doprovodných akcí. Díky spolupráci se skupinou lyžců Jizerských hor proběhla jedna z nejhezčích výstav loňské sezóny o počátcích lyžování. Výstava vzhledem k výročí Českého lyžařského svazu a načasování na Jizerskou 50 měla celostátní význam. Stejně významná byla spolupráce se skupinou Bušidó, díky které vznikla mimořádná kce Pocta japonskému meči. V hlavním sále byl prezentován soubor artefaktů z veřejných i soukromých sbírek, které představily kulturu japonských bojovníků. S občanským sdružením Ještěd 73, Fakultou architektury a designu Technické univerzity v Liberci, Českými radiokomunikacemi, a. s., Hotelem Ještěd, rodinou Karla Hubáčka a s desítkami dalších lidí vznikla výstava k výročí Ještědu, která měla pro Liberec a Liberecký kraj z kulturního hlediska zásadní význam. Po skončení výstavy se muzeum ujal přípravy shromažďování podkladů k zpracování nominační dokumentace k zařazení hotelu a restaurace na Ještědu na Seznam světového kulturního dědictví UNESCO. Pro nezáměr ostatních zúčastněných subjektů tato iniciativa bohužel nepokračuje.

Rok 2013 se z hlediska investic nejvíce týkal muzejního depozitáře v Jablonci nad Nisou. Počáteční vážná havárie na konci června vyvolala nutnost celkové opravy vodovodního řádu a kompletní opravy zničených interiérů. Na ostatních depozitářních budovách v Raspenavě a Mníšku probíhala pouze základní údržba a servis. Muzeum se po dvou letech konečně zbavilo zdevastovaného objektu bývalého depozitáře v Liberci-Lukášově, který Liberecký kraj prodal soukromému zájemci. Koncem roku bohužel zemřel dlouholetý nájemce v prostoru bývalého památníku v Rumjancevově ulici v Liberci. Pro tuto specifickou a obtížně přístupnou nemovitost se již nenašel žádný nájemce, proto je v současnosti uzavřená a vyklizená.

Severočeské muzeum organizovalo v Liberci v roce 2013 několik dalších akcí, které se týkaly kulturního života a významných výročí. Již čtvrtým rokem muzeum uspořádalo mezinárodní festival flašinetářů „Liberecký flašinetář“. Tradiční program festivalu se rozšířil o koncert v kostele sv. Kříže, který se setkal s velkým úspěchem. Další akce se týkala výstavy a propagace výročí 70 let od zprovoznění lanové dráhy na Ještěd. Výstava bude v roce 2014 zapůjčena Českým drahám a.s. do horní stanice lanové dráhy.

Jeden z účastníků mezinárodního festivalu Liberecký flašinetář 2013



Poslední významné jubileum se týkalo samotného muzea, protože to bylo právě 140 let, co byla tato instituce založena. K této příležitosti se podařilo vydat pamětní medaili ve spolupráci s jabloneckou Vyšší odbornou školou a připravit publikaci „Půvab květů historie“. Vzájemná vazba mezi odbornými uměleckými školami a Severočeským muzeem vyvrcholila v tomto roce pořádáním Symposia uměleckých škol Libereckého kraje. Stranou rozhodně nezůstaly tradiční Bakalaureáty, na kterých se prezentují absolventské práce Katedry designu TUL.

V době, kdy je tlak ze všech stran, aby se z muzeí stávaly zábavní parky, pokračujeme v úkolu, aby Severočeské muzeum bylo především vzdělávacím kulturním zařízením, které je přívětivé a vstřícné ke všem návštěvníkům.

VÝROČÍ SM

MEDAILE KE 140. VÝROČÍ SEVEROČESKÉHO MUZEA

Severočeské muzeum oslavilo 140. výročí od svého založení. Vzhledem k významu výročí jsme se rozhodli vydat naši instituci první medaili. Její autorkou se stala Aneta Jukličková, studentka Vyšší odborné školy v Jablonci nad Nisou, specializované na ražnou minci a medaili. Na averzu medaile je umístěna ve zdařilé perspektivní zkratce budova muzea, podtržená blokem písma. Na reverzu je ornamentální motiv ze vstupního schodiště interiéru budovy. Medaile byla nejen navržena, ale také vyražena a patinována přímo v dílnách školy. První emise je provedena z mosazi v limitované edici 100 kusů.

EXPONÁTY Z ROKU NULA

Prezentace některých z prvních získaných předmětů, které byly umístěny ve speciální vitrině na podestě hlavního vnitřního schodiště. Předměty uměleckého řemesla evropské provenience, ale také artefakty z Dálného východu byly do sbírek získány většinou jako nákupy na páté Světové výstavě ve Vídni v roce 1873.

JUBILEJNÍ VÝSTAVA „SEVEROČESKÉ MUZEUM 1873–2013“

Výstava ke 140. výročí muzea představila nejzajímavější předměty z jednotlivých sbírek; k vidění zde byly jedinečné exponáty, které nebyly dosud vystaveny. Byly zde představeny pozoruhodné exempláře z prvních let existence každé sbírky, ale i nejnovější přírůstky – nákupy, dary, výzkumy. Jako doprovodný program byly připraveny odborné přednášky, komentované prohlídky, tvůrčí dílna pro děti či pracovní listy pro děti i dospělé.

Medaile ke 140. výročí od založení Severočeského muzea



NÁVŠTĚVNOST SM

měsíc/rok	2011	2012	2013
Leden	2 449	1 709	2 505
Únor	1 290	1 965	2 965
Březen	1 917	1 787	2 010
Duben	1 433	2 462	1 932
Květen	1 716	1 947	2 401
Červen	3 770	3 057	3 336
Červenec	2 272	1 199	1 924
Srpen	2 289	1 432	2 212
Září	1 773	2 634	3 155
Říjen	2 233	1 758	2 165
Listopad	1 622	6 711	2 106
Prosinec	2 719	4 711	2 595
CELKEM	25 483	31 372	29 306

NÁVŠTĚVNOST WEBOVÝCH STRÁNEK

měsíc/rok	2011	2012	2013
Leden	2 236	3 105	4 633
Únor	1 948	3 658	4 082
Březen	2 166	3 729	4 738
Duben	1 768	3 182	4 360
Květen	1 928	3 235	3 939
Červen	2 161	3 755	4 112
Červenec	2 491	2 940	2 958
Srpen	2 764	3 243	3 211
Září	2 287	3 067	3 620
Říjen	2 242	3 686	3 097
Listopad	2 630	6 192	3 428
Prosinec	2 756	3 633	3 166
CELKEM	27 377	43 425	45 344

Audiovizuální sál muzea při divadelním představení v rámci Dne japonské kultury

PŘÍLOHY



Fügenerovo nám. 1866/5
P.O.BOX 12
120 21 Praha 2
telefon: 221 507 900
fax: 221 507 929
e-mail: nipos@nipos-mk.cz

NÁRODNÍ INFORMAČNÍ A PORADENSKÉ STŘEDISKO PRO KULTURU

Souhlas se zveřejněním dat

Údaje, uváděné ve statistických výkazech řady Kult (MK), jsou zpracovány jednak do sestav pro Český statistický úřad a pro Ministerstvo kultury, jednak do oborových statistických přehledů, popř. jiných souhrnných materiálů sloužících pro potřeby Ministerstva kultury a kulturních subjektů.

S ohledem na ustanovení o ochraně důvěrných údajů § 17, odst. 2 zákona č. 89/95 Sb., ve znění pozdějších předpisů se NIPOS obrací na kulturní subjekty, které zpracovávají statistické výkazy, se žádostí o vyjádření souhlasu se zveřejněním některých údajů.

Zdůrazňujeme, že předmětem tohoto souhlasu nejsou údaje ekonomické povahy, které budou v každém případě důvěrné, a proto nebudou v žádné formě zveřejněny.

Toto vyjádření zašlete laskavě spolu s vyplněným statistickým výkazem za rok 2013 na adresu:

Ministerstvo kultury, P.O.BOX 119, 120 21 Praha 2.

Děkujeme Vám.

NIPOS – Úsek statistiky



Souhlasíme – nesouhlasíme ^{*)}, aby údaje uvedené ve statistickém výkaze Kult (MK) 14 – 01, v ř. 0101 - 0115, 0201 - 0252, 0301 - 0305, 0601 - 0609, 0611 - 0615, 0701 - 0706, 0801 - 0803, 0901 - 0919 byly v případě potřeby zveřejněny.

31-03-2014



Datum:

^{*)} nehodící se škrtněte

VI. KNIHOVNY MUZEÍ A GALERÍÍ

Evidenční číslo knihovny evidované dle knihovního zákona č. 257/2001 Sb.		2184/2002	
	C. f.		Celkem
Počet knihoven	0601	1	
z toho přístupných veřejnosti ⁶⁾	0602	1	
Počet knihovních jednotek	0603		34936
Roční přírůstek v knihovních jednotkách	0604		885
Počet registrovaných uživatelů	0605		174
v tom	zaměstnanci muzea a galerie	0606	22
	ostatní veřejnost	0607	152
Počet výpůjček celkem	0608		548
z toho absenčních výpůjček	0609		263
Výdaje na knižní fond v tis. Kč	0610		37
Počet zaměstnanců knihovny (přepočtený stav)	0611	1	
z toho odborných knihovníků	0612	1	
Počet dobrovolných pracovníků	0613		4
Počet hodin odpracovaných dobrovolníky ročně	0614		170
Počet počítačů v muzeu studovně nebo knihovně připojených na internet k 31. 12. sledovaného roku	0615		2
Kontrolní součet (ř. 0601 až 0615)	0659		74965

VII. OBJEKTY PROHLÁŠENÉ ZA NEMOVITOU KULTURNÍ PAMÁTKU

	C. f.		Celkem
Počet objektů prohlášených za národní kulturní památku, s nimiž vykazující organizace hospodáří k 31. 12. sledovaného roku	0701		0
Počet objektů prohlášených za národní kulturní památku, které vykazující organizace užívá na základě nájemní smlouvy k 31. 12. sledovaného roku	0702		0
Počet objektů prohlášených za nemovitou kulturní památku, s nimiž vykazující organizace hospodáří k 31. 12. sledovaného roku	0703		2
Počet objektů prohlášených za nemovitou kulturní památku, které vykazující organizace užívá na základě nájemní smlouvy k 31. 12. sledovaného roku	0704		0
Počet m ² plochy přístupné veřejnosti	0705		3943
z toho počet m ² výstavní plochy	0706		3943
Kontrolní součet (ř. 0701 až 0706)	0759		7888

VIII. ELEKTRONICKÉ SLUŽBY MUZEIA (GALERIE)

		C. f.	Celkem	
			Ano	Ne
Možnost elektronické rezervace vstupenek	prostřednictvím on-line formulářů	0801	X	<input type="checkbox"/>
	prostřednictvím elektronické pošty	0802	X	<input type="checkbox"/>
Počet návštěv webových stránek muzea za sledovaný rok		0803		45344

⁶⁾ Pro poskytování knihovnických služeb

IX. SBÍRKY, DOKUMENTACE, ODBORNÁ ČINNOST

Sbírka muzea (galerie) je zapsána v CES ano ne

	C. f.	Celkem
Počet evidenčních čísel sbírkových předmětů celkem k 31. 12. sledovaného roku	0901	386045
Počet evidenčních čísel sbírkových předmětů zpracovaných v systematické evidenci (katalogizovaných) v elektronické podobě celkem k 31. 12.	0902	67780
z toho digitalizovaných v podobě obrazového záznamu	0903	59999
Počet evidenčních čísel sbírkových předmětů prezentovaných formou on-line katalogu na internetové stránce muzea	0904	234
Počet evidenčních čísel přírůstků zapsaných za sledovaný rok	0905	1370
Počet evidenčních čísel sbírkových předmětů vyřazených ze sbírky za sledovaný rok	0906	0
Počet evidenčních čísel sbírkových předmětů zapůjčených jinému zařízení	0907	1073
Počet evidenčních čísel sbírkových předmětů vypůjčených od jiného zařízení	0908	1040
Počet inventarizovaných (revidovaných) sbírkových předmětů za sledovaný rok	0909	12770
Počet konzervovaných sbírkových předmětů za sledovaný rok	0910	748
z toho vlastní kapacitou	0911	448
Počet zrestaurovaných sbírkových předmětů za sledovaný rok	0912	23
z toho vlastní kapacitou	0913	0
Počet preparovaných sbírkových předmětů za sledovaný rok	0914	2
z toho vlastní kapacitou	0915	0
Počet zpracováváných vědeckovýzkumných úkolů za sledovaný rok	0916	1
Počet výstupů písní úkolů výzkumu a vývoje	0917	2
Počet zaměstnanců muzea podílejících se na plnění vědeckovýzkumných úkolů (z ř. 0916) za sledovaný rok (přepočtený stav)	0918	1
Počet badatelských úkonů za sledovaný rok (návštěvy, dotazy, konzultace, žádosti o rešerše atd.)	0919	594
Kontrolní součet (ř. 0901 až 0919)	0959	532130

Případné připojení komentáře s doplňujícími nebo vysvětlujícími údaji je vítáno.

Odesláno dne:
28.3.2014

Razítko:



Jméno (hůlkovým písmem) a podpis vedoucího zpravodajské jednotky: Mgr. Jiří Křížek - ředitel

Výkaz vyplnil – jméno (hůlkovým písmem) a podpis:

Alena Bitmanová
Telefon: 485246105

e – mail: alena.bitmanova@muzeumb.cz

VÝROČNÍ ZPRÁVA ZA ROK 2013

Severočeské muzeum v Liberci, příspěvková organizace
Masarykova 437/11, 460 01 Liberec 1 — Staré Město, ič: 00083232

zpracováno k 25. 4. 2014
redakce: A. Baldová, J. Křížek
grafické zpracování: S. Mikolášek

schváleno dne 28. 4. 2014 ředitelem SM
