



**Krajská správa silnic Libereckého kraje,  
příspěvková organizace**

## **Výroční zpráva za rok 2013**

V Liberci dne 26. 5. 2014

Ing. Jan Růžička  
ředitel

## **Obsah výroční zprávy**

### **Textová část výroční zprávy**

#### A. Úvodní slovo

#### B. Zpráva o činnosti organizace

##### B.1 Údržba silniční sítě

###### B.1.1 Údržba komunikací

###### B.1.2 Zimní údržba

###### B.1.3 Běžná (letní) údržba

###### B.1.4 Stav silniční sítě

##### B.2 Opravy a investice

##### B.3 Dotace

###### B.3.1 Akce realizované z regionálního operačního programu NUTS II Severovýchod

###### B.3.2 Akce realizované z česko-polského programu

###### B.3.3 Akce realizované z česko-německého programu

###### B.3.4 Operační program Životní prostředí

###### B.3.5 Dotační titul Ministerstva pro místní rozvoj

##### B.4 Správa majetku

##### B.5 Vnitřní a vnější kontroly

#### C. Vyhodnocení finančního hospodaření organizace

##### C.1. Charakteristika příjmů

##### C.2. Struktura výnosů a nákladů

##### C.3. Hospodářský výsledek

##### C.4. Přehled o stavech peněžních fondů

##### C.5. Přehled o stavech peněžních prostředků na běžných účtech

##### C.6. Pohledávky a závazky

##### C.7. Personální a mzdová oblast

### **Přílohová část výroční zprávy**

#### Účetní závěrka v rozsahu:

##### 1. Rozvaha

##### 2. Výkaz zisku a ztrát

##### 3. Příloha k účetní závěrce

##### 4. Tabulky

##### 5. Zpráva nezávislého auditora k účetní závěrce

## **A. Úvodní slovo**

Krajská správa silnic Libereckého kraje, příspěvková organizace (dále jen KSS LK) byla zřízena od 1. 1. 2002 na dobu neurčitou usnesením Zastupitelstva Libereckého kraje č.140/01/ZK ze dne 20. 11. 2001.

Činnost KSS LK je vymezena v platném znění zřizovací listiny, schváleném usnesením č. 154/13/ZK Zastupitelstva Libereckého kraje.

K plnění hlavního účelu a předmětu činnosti byl organizaci svěřen k hospodaření movitý a nemovitý majetek Libereckého kraje. Svěřený nemovitý majetek je uveden v příloze ke zřizovací listině.

Hlavním účelem činnosti je správa a údržba silnic II. a III. třídy na území Libereckého kraje. Celková délka silniční sítě je 2078 km z toho silnice II. třídy činí 487 km a silnice III. třídy 1591km.

Vymezení předmětu činnosti:

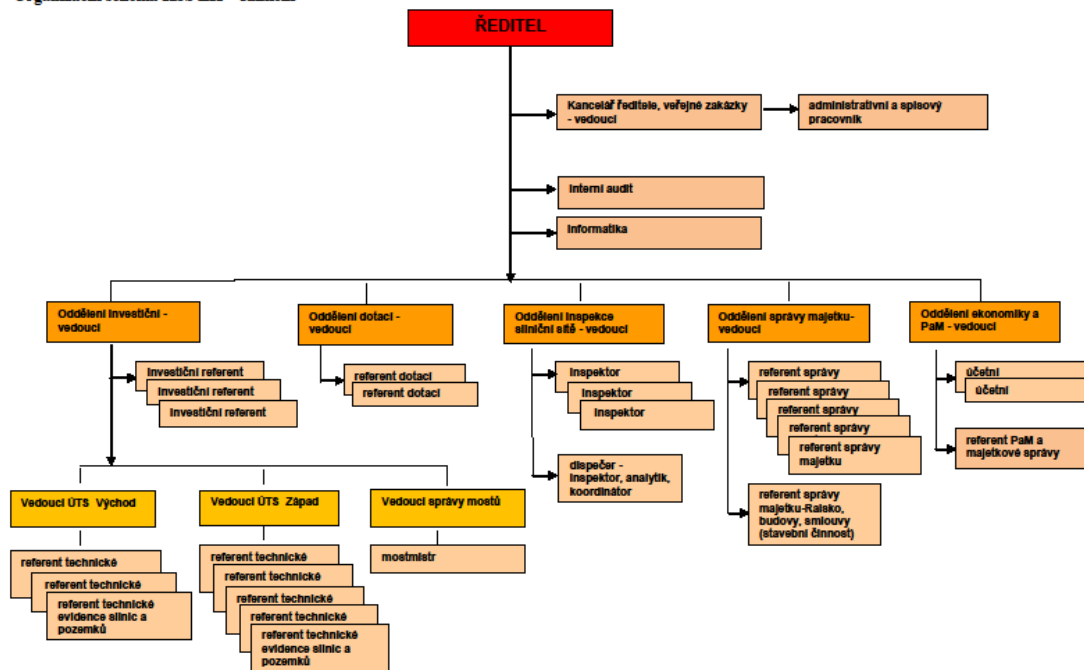
- příprava, zabezpečení a vypořádání staveb na silnicích II. a III. třídy v rámci územní působnosti organizace
- tvorba a realizace schválené koncepce správy a údržby silnic v majetku kraje
- vedení evidence silnic
- prohlídky silnic a mostních objektů
- údržba a oprava silnic a mostů s cílem odstranit závady ve sjízdnosti, opotřebení nebo poškození silnic, jejich součástí a příslušenství
- investiční činnost na spravovaném majetku
- další činnosti vyplývající z práv a povinností stanovených zákonem č. 13/1997 Sb., o pozemních komunikacích, ve znění pozdějších předpisů a vyhláškou Ministerstva dopravy a spojů ČR č. 104/1997 Sb., ve znění pozdějších předpisů
- krizové řízení a úkoly plynoucí z obrany státu
- správa a údržba nemovitostí
- příprava, zabezpečení a vypořádání staveb páteřních pozemních komunikací pro cyklisty v Libereckém kraji.

Nejvýznamnější doplňkovou činností v roce 2013 (do 30. 9. 2013) bylo na základě „Smlouvy o zajištění údržby vybraných silnic I. třídy“ uzavřené s Českou republikou – Ministerstvem dopravy (dále jen MD ČR) provádění zimní a běžné údržby na téměř 400 km silnic I. třídy v Libereckém kraji.

KSS LK také zajišťuje výkon majetkové správy bývalého vojenského prostoru Ralsko.

Od roku 2012 KSS LK nevykonává údržbu silnic fyzicky. Tuto údržbu KSS LK kontroluje, ale provádí ji samostatná společnost Silnice LK a.s. transformovaná z provozního úseku KSS LK.

Organizační schéma KSS LK - funkční



## B. Zpráva o činnosti organizace

### B.1 Údržba silniční sítě

V rámci transformace Krajské správy silnic Libereckého kraje, příspěvkové organizace vznikla společnost Silnice LK a.s, která se stala od 1. 1. 2012 na základě Příkazní smlouvy dodavatelem zimní a běžné (letní) údržby, včetně zajištění bezpečnosti silničního provozu na silnicích II. a III.třídy v Libereckém kraji .

Zadávací, kontrolní a přebírací činnost vůči dodavateli zimní a běžné (letní) údržby provádí Oddělení inspekce silniční sítě, jehož další náplní jsou povinnosti vyplývající ze zákona o pozemních komunikacích (např. zákonné prohlídky silnic), vyřizování podnětů od státních a jiných orgánů (Policie ČR, odborů dopravy, městských a obecních úřadů apod.) .Toto oddělení se skládá ze 4 inspektorů a vedoucího oddělení. Každý inspektor spravuje územní celek vytvořený sloučením několika provozních jednotek společnosti Silnice LK a.s. Liberecký kraj je tak rozčleněn na tyto správní oblasti – Českolipsko, Liberecko, Jablonecko a Semilsko. Činnostmi oddělení inspekce silniční sítě se podařilo nastavit funkční systém zadávání, kontroly a

přebírání prací mezi KSS LK a společností Silnice LK a.s. Inspektoři se postupně stali partnery jednotlivých samospráv při odstraňování každodenních problémů spojených se správou a údržbou silniční sítě.

### **B.1.1 Údržba komunikací**

Na údržbu pozemních komunikací ve vlastnictví Libereckého kraje a ve správě Krajské správy silnic Libereckého kraje vč. jejich součástí a příslušenství byla poskytnuta na rok 2013 neinvestiční účelová dotace ve výši 246 mil Kč. Z této přidělené dotace bylo vyčerpáno 237,47mil. Kč.

### **B.1.2 Zimní údržba**

Zimní údržba komunikací probíhala dle platného plánu zimní údržby a principů stanovených v Příkazní smlouvě uzavřené mezi Libereckým krajem a společností Silnice LK a.s. Pro zimní sezónu 2013-2014 byl plán zimní údržby silnic II. a III. tříd oproti předchozí zimě revidován. Důvodem byla optimalizace okruhů zimní údržby a změny technologií vedoucích ke zkvalitnění sjízdnosti komunikací.

Dispečerskou službu zajišťovala společnost Silnice LK a.s. a to ve dvou režimech – 24 hodinový na střediscích Liberec, Česká Lípa - Sosnová, Nová Ves, Hrabačov a dále 18 hodinový na střediscích Frýdlant, Semily, Turnov, Nový Bor a Rychnov u Jablonce nad Nisou. Funkce hlavního dispečera byla obsazena pracovníkem Oddělení inspekce silniční sítě KSS LK.

Přehled nákladů na zimní údržbu 2010 – 2013:

Rok	I. pololetí	II. pololetí	Celkem
2010	96,1	68,7	164,8
2011	64,4	37,9	102,3
2012	96,1	49,4	145,5
<b>2013</b>	<b>105,5</b>	<b>35,5</b>	<b>141,0</b>

*Uvedené ceny jsou v mil. Kč vč. platné DPH.*

Celkové náklady na zajištění sjízdnosti krajských silnic byly oproti dlouhodobému průměru vyšší o cca 19 mil Kč (průměrné náklady za období 2002 – 2012 činí 122 mil. Kč). Zimní období 2013 bylo průběhem dosahovaných záporných teplot průměrné, nadprůměrné počtem zásahových dnů. Díky ochlazení ke konci zimního období vydržela sněhová pokrývka ve středních polohách do začátku dubna. Spadem sněhu byla zimní sezona 2013 v nižších polohách kraje nadprůměrná ve vyšších či horských oblastech spíše podprůměrná. S ohledem na teploty a sněhové srážky ve všech nadmořských výškách Libereckého kraje patří zimní období 2013, díky čerpaným finančním prostředkům, k nadprůměrným (zejména kvůli 1.pol.2013). Celkové náklady na zimní údržbu představují náklady ve výši 59,4% z celkových finančních prostředků poskytnutých Libereckým krajem na údržbu silnic II. a III. třídy.

### **B.1.3 Běžná (letní) údržba**

Vývoj provozního příspěvku na zajištění běžné údržby silnic II. a III. tříd v Libereckém kraji v letech 2010 – 2013

Rok	2010	2011	2012	2013
Běžná (letní) údržba	167, 84	196, 05	116,6	96,47

*Uvedené ceny jsou v mil. Kč vč. platné DPH.*

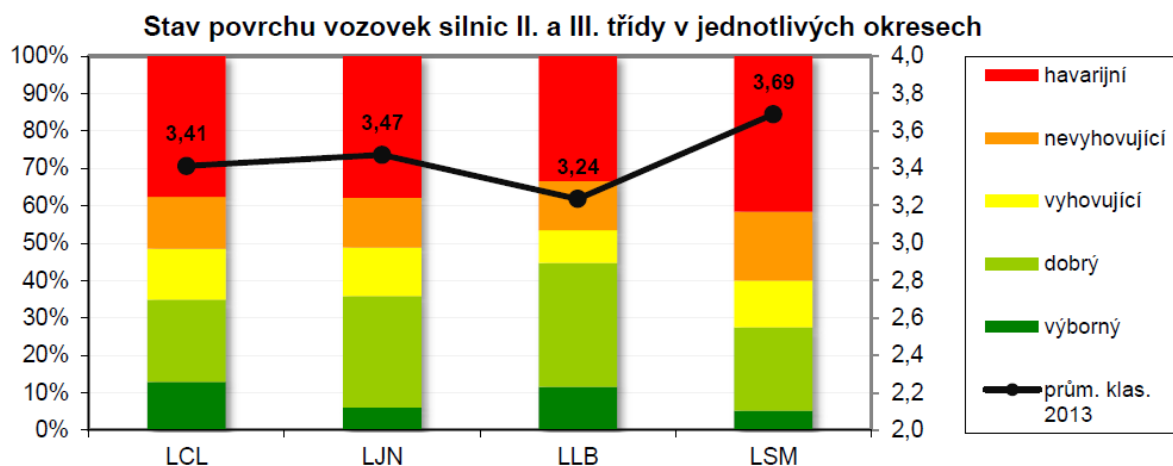
Náklady na běžnou údržbu komunikací, jejich součástí a příslušenství činily z celkové neinvestiční dotace a ostatních zdrojů 96,47 mil. Kč. Nejvyšší finanční objem byl vynaložen na zabezpečení silničního provozu, zejména pak do obnovy nebo výspravy komunikací asfaltovou směsí a to ve výši cca 55,1 mil Kč. Dalších 22,4 mil. Kč představovaly náklady spojené s péčí o silniční vegetaci, zejména pak kosení travních porostů a dále 6,2 mil. Kč na údržbu krajnic, příkopů a odvodnění silničního tělesa. Ostatní náklady představují výkony pro zřízení a obnovu dopravního značení a bezpečnostního zařízení - 3,3 mil Kč, resp. 1,9 mil. Kč. Ostatní položky a samostatně rozpočtované stavební akce z neinvestiční dotace na opravu zejména silničního příslušenství činily 7,57 mil. Kč.

#### **B.1.4 Stav silniční sítě**

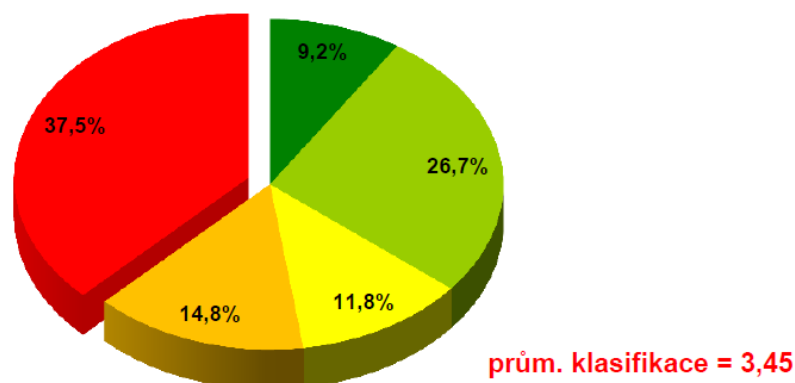
Stav povrchu vozovek silnic II. a III. třídy v Libereckém kraji v letech 2008 až 2013 podle TP 87:

Stav povrchu vozovek	Silnice II. a III. třídy v km				
	2009	2010	2011	2012	2013
Výborný	526,163	447,169	230,197	154,378	190,748
Dobrý	383,528	397,198	566,456	578,137	554,159
Vyhovující	358,625	399,604	283,428	255,284	245,938
Nevyhovující	401,759	425,999	357,561	344,127	306,471
Havarijní	421,327	423,428	656,164	761,282	779,823
Celkem	2 091,402	2 093,398	2 093,806	2 093,806	2 077,139

Z hodnocení vyplývá, že téměř 790 km (37,5 %) silnic II. a III. třídy v Libereckém kraji je hodnoceno jako havarijní a u přibližně 306,5 km (14,8 %) silnic je jejich stav nevyhovující, tedy takový, že silnice nesplňují podmínky provozní způsobilosti ze strany výskytu poruch a je třeba provést jejich opravu nebo údržbu. Z výše uvedeného vyplývá, že v Libereckém kraji je více než 52 % silnic II. a III. třídy v nevyhovujícím nebo dokonce havarijním stavu.



**Stav povrchu vozovek silnic II. a III. třídy v Libereckém kraji**



## B.2 Opravy a rekonstrukce

Krajská správa silnic Libereckého kraje sestavila podle zdrojů přidělených z rozpočtu kraje, schváleného Radou Libereckého kraje na rok 2013 návrh plánu rekonstrukcí, údržby a oprav na silnicích II. a III. tříd. Celkový objem oprav byl stanoven v rozsahu realizace předpokládaných prací nejnutnějších oprav v jednotlivých okresech Libereckého kraje (Česká Lípa, Jablonec nad Nisou, Liberec, Semily).

**Opravy vozovek** - byly zahájeny ihned po ukončení zimní sezóny opravami výtlučů a rozpadů krytu komunikací na nejhorších úsecích okresu Česká Lípa a dále směrem k horským silnicím okresů Liberec, Jablonec n. N. a Semily. Tyto opravy probíhaly pouze z prostředků

určených na běžnou údržbu, kterou pro Liberecký kraj zajišťuje firma Silnice LK a.s. Pokračovalo se podle plánu na připravených akcích oprav silnic podle posledního rozsahu poruch, zjištěných při sběru dat firmou PavEx Brno z roku 2012, s přihlédnutím k dopravní zatížitelnosti komunikací, provozu autobusové dopravy a místnímu významu komunikací.

V poslední čtvrtině roku 2013 uvolnil Státní fond dopravní infrastruktury pro Liberecký kraj finanční prostředky v celkovém objemu 29 283 000 Kč, které byly určeny na opravy silnic II. a III. tříd a jejich příslušenství. Celkem bylo z uvolněných finančních prostředků opraveno 15 akcí, z nichž 9 akcí se týkalo velkoplošných oprav vozovek realizovaných externím dodavatelem. Celková hodnota opravených silnic v roce 2013 činila 23 909 325 Kč vč. DPH. Konkrétní akce jsou uvedeny v tabulce OPRAVY 2013.



**Silnice II/292 Pojizerka, Benešov u Semil – velkoplošná oprava, foto při realizaci a po dokončení**

**Vodorovné dopravní značení** – rok 2013 byl ve znamení omezených finančních prostředků a proto obnova VDZ na silnicích II. a III. tříd probíhala pouze z prostředků určených na běžnou údržbu

**Svodidla** – byly provedeny pouze lokální opravy, žádná větší akce v roce 2013 nebyla realizována.

**Propustky** – opravy proběhly u nejvíce porušených propustků v okresech Liberec, Jablonec nad Nisou a Semily. Jednalo se o havárie a neodkladné opravy, které by znamenaly uzavření úseků silnic.

V druhé polovině roku 2013 byly opraveny 2 propustky, které byly poškozeny povodněmi z června 2013: propustek na silnici III/2885 v Jílovém u Držkova a na silnici III/2931 v Nedaříži.

Dále z poskytnutých finančních prostředků ve výši 29 283 000 Kč ze Státního fondu dopravní infrastruktury, byly na konci roku 2013 opraveny 3 propustky: propustek na silnici III/29021 Liberec, ulice Kateřinská, který byl poškozen od přívalových dešťů z července 2013, propustek na silnici III/2904 v Oldřichově v Hájích a propustek na silnici III/27926 v Kacanovech.

Celková hodnota zrealizovaných propustků v roce 2013 činila 3 888 751 Kč vč. DPH.





**Propustek III/29021 Liberec, ulice Kateřinská – havárie a oprava propustku**

**Mosty** – V roce 2013 byly dokončeny rekonstrukce a opravy mostních staveb, financované z mostního úvěru Libereckého kraje a u povodni poškozených mostů (povodně 2010) byly dokončeny opravy a rekonstrukce mostů, které byly spolufinancovány z dotačního programu Ministerstva pro místní rozvoj na obnovu Krajského majetku postiženého živelní nebo jinou pohromou ve výši 50% dotace.

Celkem v roce 2013 bylo dokončeno a zrealizováno 34 mostů v celkové hodnotě 202 968 240 Kč vč. DPH. Jeden most byl zbourán, neboť byl v minulých letech při přeložce silnice III/2904 nahrazen mostem v jiné poloze.

Deset staveb mostů bylo zahájeno v roce 2012. Dokončeny byly v roce 2013. Dalších 24 staveb mostů bylo zahájeno i dokončeno v roce 2013.

I přes výraznou investici v roce 2013, je třeba i nadále pravidelně vyčleňovat finanční prostředky k zajištění zlepšení stavu mostů. Na konci roku 2013 bylo z celkového počtu 661 mostů 20 mostů ve stavu VII – havarijní.



**Most 26836 – 20 Nové Zákupy stav před realizací a po realizaci**

**Opěrné zdi** - opravy opěrných zdí byly prováděny v souladu s plánem dle potřeb při odstraňování havarijních stavů těchto objektů.

V průběhu roku byly opraveny 2 opěrné zdi: havárie opěrné zdi na silnici II/268 v Novém Boru, ulici Sloupské a oprava opěrné zdi na silnici II/287 v Bratřikově. Celková hodnota opravených zdí v roce 2013 činila 1 582 940 Kč vč. DPH. Obě opravy byly financovány z prostředků SFDI.

## INVESTICE 2013

Okres	Silnice	Akce - místo	Druh prací
CL	III/26842-3	Rousínov	rekonstrukce mostu
CL	III/26842-6	Rousínov	rekonstrukce mostu
CL	III/26842-8	Rousínov	rekonstrukce mostu
CL	III/26836-18	Nové Zákupy	rekonstrukce mostu
CL	III/26831-1	Noviny pod Ralskem	rekonstrukce mostu
CL	III/2601-0	Sušice	rekonstrukce mostu
CL	II/270-014	Jablonné v Podještědí	rekonstrukce mostu
CL	III/26836-20	Nové Zákupy	rekonstrukce mostu
CL	III/28711-2	Rychnov u Jablonce nad Nisou	rekonstrukce mostu
JN	III/28733-1	Jablonec nad Nisou	rekonstrukce mostu
JN	II/282-015	Železný Brod	rekonstrukce mostu
JN	III/01020-1	most přes říčku Milnici Harrachov	rekonstrukce mostu
JN	III/01023-2	most přes Kamenici v Harrachově	rekonstrukce mostu
JN	III/0358-1	most přes řeku Smědou v obci Předlánce	rekonstrukce mostu
JN	II/290-002	Frýdlant v Čechách	rekonstrukce mostu
LB	III/2907-3	Fojtka	rekonstrukce mostu
LB	III/26817-1	osada Těšnov	rekonstrukce mostu
LB	III/2887	Bozkov (etapa I. a III.)	rekonstrukce mostu
LB	III/2881-5	Jesenný	rekonstrukce mostu
SM	III/2931-2	Levinská Olešnice	rekonstrukce mostu
SM	II/286-011	most přes potok u stodoly	rekonstrukce mostu
SM	II/286-025	most za garážemi	rekonstrukce mostu
SM	II/286-028	most u Braunova Vrchu	rekonstrukce mostu
SM	II/293-004	most přes potok - Martinice v Krkonoších	rekonstrukce mostu
SM	III/2827-1	most přes potok Veselka	rekonstrukce mostu
SM	II/292-003	most přes Chuchelský potok	rekonstrukce mostu
SM	III/01016-2	Ohrazenice	rekonstrukce mostu
SM	II/284-002	Lomnice nad Popelkou	rekonstrukce mostu
SM	III/27921-4	Borek	rekonstrukce mostu
SM	III/29064-1	Dolní Dušnice	rekonstrukce mostu
SM	II/292-013	Háje nad Jizerou	rekonstrukce mostu

## OPRAVY 2013

Okres	Silnice	Akce - místo	Druh prací
CL	III/26839-13	Mařeničky	oprava mostu
CL	III/26839-17	Mařenice - Juliovka	oprava mostu

CL	III/26839-15	Mařeničky	oprava mostu
CL	II/268	Nový Bor (ulice Sloupská)	oprava opěrné zdi
JN	III/29029	Janov nad Nisou	oprava sesuvu
JN	III/28216	Malá Skála	oprava silnice
JN	II/287	Bratříkov	oprava opěrné zdi
JN	III/2885	Jílové u Držkova (Vlastiboř)	oprava propustku
LB	II/270-016	Jablonné v Podještědí	oprava mostu
LB	III/2904-5	Oldřichov v Hájích	demolice mostu
LB	III/0358-1	Předlánce (provizorní přemostění)	Provizorní přemostění
LB	III/2784	pod TV cestou - Výpřež (Ještěd)	oprava silnice
LB	II/290 + III/29015	Hejnice + Hejnice k žel přejezdu	oprava silnice
LB	III/2715	Chotyně - Hrádek nad Nisou	oprava silnice
LB	III/27251	Chrastava - vyrazená silnice	zřízení zábradlí
LB	III/2904	Oldřichov v Hájích	oprava propustku
LB	III/29021	Liberec, Kateřinská ulice	oprava propustku
SM	III/2892	Silnice III/2892 Semily, Bítouchov	oprava silnice
SM	III/2826 a III/2845	Kotelsko, Košov	oprava silnice
SM	III/29062	Vysoké nad Jizerou - směr Stanový	oprava silnice
SM	III/28311	Libštát - Lomnice n.P.	oprava silnice
SM	II/292	Pojizerka, Benešov u Semil	oprava silnice
SM	III/27926	Kacanovy	oprava propustku
SM	III/2931	Nedaříž	oprava propustku

## B.3 Dotace

### B.3.1 Akce realizované z Regionálního operačního programu NUTS II Severovýchod

#### Regionální operační program 2011 – 19. kolo výzvy

Z deseti dotačních projektů, které byly v roce 2010 schváleny Regionálním operačním programem v rámci 19. kola výzvy, bylo do konce roku 2012 zrealizováno sedm staveb. Do roku 2013 přešly pouze tři stavby, z nichž jedna byla ukončena v r. 2013 a dvě zbývající budou dokončeny v roce 2014.

Název stavby	Celkové způsobilé výdaje projektu vč. DPH v Kč	Celkové výdaje projektu vč. DPH v Kč	Začátek/konec fyzické realizace projektu
Přestavba křižovatky silnice I/35 a ul. České Mládeže - II. etapa	41 931 828,-	44 009 828,-	08/2013 - 2014
III/28724 Malá Skála - Frýdštěj, rekonstrukce silnice	39 808 669,-	40 886 020,-	03/2013 -10/2013
Rekonstrukce ulic Nemocniční a Pod Špičákem - Tanvald	28 836 391,-	33 724 277,-	10/2013 - 2014



### **„III/28724 Malá Skála - Frýdštejn, rekonstrukce silnice“**

**CZ.1.13./1.1.00/19.01067**

Stavba zahrnovala rekonstrukci komunikace III/28724, která tvoří dopravní spojení mezi obcemi Malá Skála a Frýdštejn, od křižovatky se silnicí I/10 v obci Malá Skála až po křížení se silnicí III/28719 v obci Frýdštejn. Komunikace je vedena ve stoupání po svazích Vranovského hřebene v celkové délce 4,11 km, v CHKO Český ráj.



### **Regionální operační program 2012 – 29. kolo výzvy**

Do 29. kola výzvy byly v březnu 2012 Libereckým krajem předloženy tři žádosti na čerpání dotací ze strukturálních fondů EU pro období 2007-2013 prostřednictvím Regionálního operačního programu NUTS II Severovýchod, oblast podpory Rozvoj regionální silniční dopravní infrastruktury a dva projekty byly schváleny. Samotná realizace obou staveb byla zahájena v roce 2013 a bude dokončena v roce 2014.

Název stavby	Celkové způsobilé výdaje projektu vč. DPH v Kč	Celkové výdaje projektu vč. DPH v Kč	Začátek/konec fyzické realizace projektu
Mimoň - Humanizace průtahu II/268 a OK Tyršovo náměstí	71 979 106,-	83 933 767,-	07/2013- 2014
Rekonstrukce silnice III/27017 Krompach - statní hranice	32 140 183,-	32 260 183,-	07/2013- 2014

### Regionální operační program 2013 – 35. kolo výzvy

Do 35. kola výzvy bylo v říjnu 2013 Libereckým krajem předloženo šest žádostí na čerpání dotací ze strukturálních fondů EU pro období 2007-2013 prostřednictvím Regionálního operačního programu NUTS II Severovýchod, oblast podpory Rozvoj regionální silniční dopravní infrastruktury a do konce března 2014 bude rozhodnuto ÚRR, které projekty budou schváleny a následně realizovány v období 2014/2015.

Název stavby	
1.	Mosty na silnicích II. a III. tříd v okrese Jablonec nad Nisou
2.	Mosty na silnicích II. tříd v okrese Semily
3.	Přeložka komunikace II/592 Chrastava-III. etapa
4.	Rekonstrukce silnice III/29024 Jablonec nad Nisou - ulice Želivského
5.	Rekonstrukce silnice II/290 Desná-Černá Říčka
6.	Rekonstrukce silnice III/29019 Horní Polubný - Kořenov

Kromě zajištění průběhu staveb v roce 2013 oddělení dotací a předkládalo Úřadu regionální rady (dále jen ÚRR) v rámci udržitelnosti projektu monitorovací zprávy o udržitelnosti u realizovaných projektů z období 2008-2012.

#### B.3.2 Akce realizovaná z česko-polského programu

Veškeré finanční zdroje Programu CÍL 3/CIEL 3 na podporu přeshraniční spolupráce 2007-2013 mezi Českou republikou a Polskem 2007 – 2013 byly vyčerpány již v roce 2010, KSS LK zajišťovala v rámci udržitelnosti projektu u dříve realizovaných 3 projektů monitorovací zprávy.

#### B.3.3 Akce realizovaná z česko-německého programu

Program CÍL 3/ZIEL 3 na podporu přeshraniční spolupráce 2007 – 2013 mezi Českou republikou a Svobodným státem SASKO v roce 2013:

Příjemcem dotace byla KSS LK, realizace proběhla v roce 2013.

Název stavby	Celkové způsobilé výdaje projektu vč. DPH v Kč	Celkové výdaje projektu vč. DPH v Kč	Začátek/konec fyzické realizace projektu
Modernizace přístupové komunikace k hraničnímu přechodu Krompach-Jonsdorf, I.etapa	23 938 146,60	23 957 685,19	08/2013 - 10/2013
Rekonstrukce příhraničních komunikací a mostů po povodních 2010	43 223 119,00	43 326 374,50	06/2013 - 08/2013



**a. „Modernizace přístupové komunikace k hraničnímu přechodu Krompach - Jonsdorf I. etapa“**

Rekonstrukce silnice „III/27014 Heřmanice v Podještědí – Krompach“ spočívala v zesílení živičných vrstev, obnově nebo výstavbě nových propustků, úpravě krajnic a prohloubení stávajících příkopů. Bylo opraveno a doplněno dopravní značení, zrekonstruovaná komunikace včetně doplnění o bezpečnostní prvky.



**b. „Rekonstrukce příhraničních komunikací a mostů po povodních 2010“**

Stavba se skládá se ze dvou samostatných úseků:

**První část** - rekonstrukce komunikace III/26321 Svor, včetně mostu evidenční číslo 26321-3 přes Boberský potok ve Svoru



**Druhá část** - rekonstrukce silnice III/27014, a to v úseku od křižovatky se silnicí III.třídy III/26839 v obci Juliovka až po křižovatku se silnicí III/27017 v centru obce Krompach.

Obě stavby se nachází na území CHKO Lužické hory, proto bylo i záměrem všech zúčastněných použít na přídlažby či obklady propustů materiál ze zdejšího kamene, aby celá stavba zapadla do stávající krajiny.



### **B.3.4 Operační program Životní prostředí**

#### **Prioritní osa 6 - Zlepšování stavu přírody a krajiny, oblast podpory 6.3. -obnova krajinných struktur**

Do 27. kola výzvy KSS LK předložila v roce 2011 dva projekty, které byly v roce 2012 schváleny Ministerstvem životního prostředí (dále jen MŽP) a realizace proběhla v roce 2013:

##### **a. Ošetření javorové aleje Dětrichov – Kunratice**

###### **CZ.1.02/6.3.00/11.11240**

Tato alej je tvořená cca 353 stromy. U 292 stromů byly provedeny z velké části bezpečnostní řezy a u komplikovanějších jedinců řezy základní zdravotní. Neperspektivní stromy byly pokáceny. Vzhledem k tomu, že stromy rostou blízko krajnice, tak nové výsadby neproběhly. Celkové náklady na celý projekt jsou 721.476,- Kč vč. DPH a žádost o proplacení dotačního finančního podílu bude předložena v roce 2014.

##### **b. Revitalizace jírovcové aleje Černousy – Boleslav**

###### **CZ.1.02/6.3.00/11.11238**

Tato alej je tvořena cca 83 stromy, z toho 18 neperspektivních stromů bylo odstraněno a nahrazeno novými výsadbami. Včetně doplnění proluk bylo dosazeno celkem 30 nových kaštanů. U 65 stromů byly provedeny redukční a základní zdravotní řezy. Celkové náklady na celý projekt jsou 406.475,- Kč vč. DPH a žádost o proplacení dotačního finančního podílu bude předložena v roce 2014.

#### **Prioritní osa 6 - Zlepšování stavu přírody a krajiny oblast podpory 6.6. - prevence sesuvů a skalních řícení**

Ve 42. kola výzvy uspěla KSSLK v roce 2012 s projektem II/289 Semily – sesuv silničního tělesa. Realizace proběhne v r. 2014.

##### **II/289 Semily-sesuv silničního tělesa**

###### **CZ.1.02/6.6.00/12.17229**

Jedná se o rekonstrukci úseku v délce 73m stávající silnice II/289, která tvoří jednu ze dvou základních, nosných komunikací zajišťujících dopravní obsluhu města Semily. Záměrem projektu

je zajištění bezpečnosti silniční dopravy navrženým stabilizačně-sanačním opatřením zemního tělesa silnice.

Celkové předpokládané výdaje na projekt činí 3.777.340,- Kč vč. DPH

#### **Struktura finančních zdrojů:**

85% ERDF Evropského fondu pro regionální rozvoj - přes Ministerstvo životního prostředí

5% státní rozpočet - přes Státní fond životního prostředí ČR

10% vlastní podíl žadatele

### **B.3.5 Dotační titul Ministerstva pro místní rozvoj**

#### **„Obnova obecního a krajského majetku postiženého živelní nebo jinou pohromou“**

##### **Obnova majetku postiženého živelní pohromou v roce 2010**

V roce 2013 byla dokončena realizace posledních devíti ze čtyřiceti jedna mostních objektů, jejichž stavba byla kofinancována z dotačních prostředků MMR. Rekonstrukce a výstavba podpořených mostů byla realizována postupně od roku 2011 do konce roku 2013 a Liberecký kraj na obnovu a opravu mostních objektů za toto období vyčerpal celkově částku 165.162.367,-Kč.

V roce 2013 byla dále zahájena realizace čtyř rozsáhlých liniových akcí, rekonstrukce silnic poškozených povodní v roce 2010. Jedná se o stavby „II/290 Frýdlant - Bílý Potok (I.etapa)“, „Silnice II/592 Chrastava (I. Etapa)“, „III/ 0353, III/0357 Víska - Višňová –Poustka“ a „III/03513 a III/03515 Heřmanice“. Celkově na tyto čtyři akce vyčerpal v roce 2013 Liberecký kraj z dotačních prostředků MMR částku 260.757.959,- Kč. Předpokládané náklady těchto čtyř akcí představují částku 609.921,445,- Kč a jsou financovány v režimu 50/50. (50% nákladů hradí poskytovatel dotace, 50% nositel projektu z vlastních zdrojů)

V létě roku 2013 byly dále MMR předloženy čtyři další žádosti na rekonstrukci a obnovu liniových staveb poškozených povodní 2010. Jedná se o akce: „II/290 Frýdlant - Bílý Potok (II. etapa)“, „Silnice II/592 Chrastava (II. etapa)“, „Silnice III/27252 Vítkov“ a „Silnice II/290 - rekonstrukce opěrné zdi v km 12,5 -12,6 a mostu 290-011 a 290-014“. Realizace těchto akcí bude zahájena v roce 2014, jejich celkové předpokládané náklady činí částku 569.329.309,- Kč a režim financování by v tomto případě měl představovat poměr 85/15, tz. (85% vynaložených nákladů je financováno z dotace poskytnuté MMR a 15% nákladů z prostředků Libereckého kraje).

### **B.4 Správa majetku**

V souvislosti s činností KSSLK při správě svěřeného majetku a při správě BVP Ralsko byly v roce 2013 uzavřeny tyto smlouvy:

Smlouva o smlouvě budoucí o zřízení věcného břemene	505
Smlouva o zřízení věcného břemene	251
Smlouva nájemní	16
Smlouva o výpůjčce	15
Smlouva o právu provést stavbu	14
Směnná smlouva	4
Prodej majetku	3
Smlouva kupní a darovací	77
Nájemní smlouvy Ralsko - <i>dlouhodobé</i>	20
Nájemní smlouvy Ralsko - <i>krátkodobé</i>	10



Smlouva o výpůjčce Ralsko	4
Smlouvy týkající se investiční činnosti /právo stavby, BVB, VB a nájmy/	166
<b>Celkem zpracováno smluv</b>	<b>1 085</b>

## B.5 Vnitřní a vnější kontroly

Vnitřní kontrolní systém na KSS LK byl v průběhu roku 2013 zajišťován vedoucími zaměstnanci na jednotlivých odděleních dle organizačního schématu. Kontroly byly prováděny v souladu se směrnicí o vnitřním kontrolním systému a dalšími předpisy. Jednotlivé stupně vnitřních kontrol jsou písemně zdokumentovány na příslušných formulářích, dle vnitřních předpisů organizace. U řídicích kontrol provedených v roce 2013 nebyly zjištěny nedostatky.

Kontrolní činnost v organizaci byla zajišťována i vnějšími kontrolními subjekty.

### Souhrnný přehled vnějších kontrol provedených v organizaci v roce 2013 dle kontrolujícího subjektu:

- **KÚLK, odbor kontroly** – kontrola hospodaření příspěvkové organizace, veřejnoprávní kontrola od roku 2011 do doby zahájení kontroly.
- **8 x Úřad regionální rady - pobočka Liberec**, administrativní a finanční kontrola, dodržování podmínek Smlouvy o poskytnutí dotace - na jednotlivé akce ROP.
- **Ministerstvo pro místní rozvoj ČR**, fyzická kontrola zaměřená na povodňové akce z roku 2010.
- **Nejvyšší kontrolní úřad**, kontrola způsobilých výdajů v rámci operačního programu Přeshraniční spolupráce Česká republika - Polská republika 2007-2013.
- **Okresní správa sociálního zabezpečení**, kontrola plnění povinností v nemocenském pojištění, v důchodovém pojištění a při odvodu pojistného na sociální zabezpečení.
- **Centrum regionálního rozvoje -pobočka Liberec**, kontrola na místě - dle plánu kontrol na rok 2013, dodržování podmínek Smlouvy o poskytnutí dotace – Cíl 3.

Protokoly a zápisy z provedených kontrol v průběhu roku 2013 na KSS LK jsou v originálech založeny v organizaci.

## C. Vyhodnocení finančního hospodaření organizace

### Rozpočet výnosů a nákladů na rok 2013

Financování KSSLK v roce 2013 bylo realizováno z rozpočtu Libereckého kraje a to formou poskytnutí příspěvku zřizovatele na provoz dle schváleného platebního kalendáře. Takto byly v měsíčních tranžích přiděleny finanční prostředky na výkon správy silnic II. a III. třídy v Libereckém kraji v členění jednotlivých výdajových kapitol. Na údržbu silnic II. a III. tříd byla KSSLK poskytnuta neinvestiční dotace. Tyto finanční prostředky byly uvolňovány postupně dle žádostí o platbu podle daňových dokladů od společnosti Silnice LK a.s., která prováděla údržbu silnic na základě příkazní smlouvy uzavřené mezi touto společností a Libereckým krajem. V průběhu roku 2013 byly odsouhlaseny čtyři rozpočtové změny z důvodu aktualizace rozpočtu a to o navýšení finančních prostředků na provoz i navýšení neinvestiční dotace na údržbu.

Investiční prostředky byly v rámci kapitoly 920 přiděleny na akce: „Příprava a projektová dokumentace pro ROP 4“ ve výši 10.000.000,- Kč a „Přeložka distribučního zařízení ČEZ při rekonstrukci mostu III/28733-1 v Jablonci nad Nisou“ ve výši 2.100.000,- Kč.

Investiční prostředky byly v rámci kapitoly 923 poskytnuty na akce: „ROP- II/270 Mimoň - humanizace průtahu a OK Tyršovo náměstí“ ve výši 1.172.445,- Kč, na „ROP - III/29023 Tanvald - ul. Nemocniční a Pod Špičákem“ ve výši 1.075.509,- Kč. Další investiční prostředky byly poskytnuty ve výši 2.380.000,- Kč jako podíl Libereckého kraje na akci Cíl 3 „Modernizace přístupové komunikace k hraničnímu přechodu Krompach - Jonsdorf I. etapa“ a ve výši 4.194.487,- Kč jako podíl Libereckého kraje na akci Cíl 3 „Rekonstrukce příhraničních komunikací a mostů po povodních 2010“.

V roce 2013 Liberecký kraj (zřizovatel) poskytl KSS LK dvě bezúročné půjčky na předfinancování akcí Cíl 3. Jednu ve výši 34.679.513,- Kč na „Rekonstrukci příhraničních komunikací a mostů po povodních 2010, kterou KSS LK do konce roku 2013 vrátila. Druhou ve výši 21.000.000,- Kč na „Modernizaci přístupové komunikace k hraničnímu přechodu Krompach - Jonsdorf, I. etapa s vyúčtováním a vrácením v roce 2014.“

Dle rozpočtových pravidel a zásad schválených Libereckým krajem pro rok 2013 byly veškeré poskytnuté neinvestiční a investiční dotace a příspěvky řádně vyúčtovány a finančně vypořádány. (pokud bylo dáno vyúčtování v roce 2013). Finanční vypořádání bylo předloženo v rozsahu „Informací ekonomického odboru k finančnímu vypořádání vztahů příspěvkových organizací za rok 2013“.

Celkové finanční hospodaření KSS LK bylo realizováno plně v souladu se zákonem č. 250/2000 Sb., o rozpočtových pravidlech územních rozpočtů, ve znění pozdějších předpisů. Účetní závěrka za rok 2013 byla řádně ověřena v souladu s vymezením zákona č. 93/2009 o auditorech firmou PRIMASKA AUDIT, a.s., výrok auditora je doložen v přílohové části výroční zprávy.

## C.1 Charakteristika příjmů

Druh příjmu	Schválený rozpočet (Kč)	Upravený rozpočet (Kč)	Skutečnost k 31.12. 2013 (Kč)
<b>Provozní dotace celkem</b>	<b>253 213 000,00</b>	<b>268 979 426,26</b>	<b>268 979 426,26</b>
příspěvek na provoz	27 153 000,00	29 753 000,00	29 753 000,00
příspěvek na odpisy	0,00	1 700 000,00	1 700 000,00
účelové příspěvky	226 060 000,00	237 526 426,26	237 526 426,26
z toho : údržba silnic - SILNICE LK	226 060 000,00	237 526 426,26	237 526 426,26
<b>Investiční dotace celkem</b>	<b>0,00</b>	<b>59 668 949,53</b>	<b>59 668 949,53</b>
<b>investiční dotace od zřizovatele</b>	<b>0,00</b>	<b>20 922 441,00</b>	<b>20 922 441,00</b>
dotace z kap. 920	0,00	12 100 000,00	12 100 000,00
spolufinancování EU kap 923	0,00	8 822 441,00	8 822 441,00
<b>investiční dotace od ostatních poskytovatelů</b>	<b>0,00</b>	<b>38 746 508,53</b>	<b>38 746 508,53</b>
dotace z EU -Cíl 3	0,00	38 746 508,53	38 746 508,53
<b>Celkem</b>	<b>253 213 000,00</b>	<b>328 648 375,79</b>	<b>328 648 375,79</b>

Zastupitelstvem Libereckého kraje schválený rozpočet na rok 2013 a jednotlivá rozpočtová opatření, kterými byl upraven provozní příspěvek KSS LK a výše investiční dotace pro rok 2013, jsou chronologicky evidována v účetní evidenci KSS LK.

## C.2 Struktura výnosů a nákladů

Z rozpočtu Libereckého kraje byl v roce 2013 po schválených úpravách poskytnut neinvestiční příspěvek ve výši **268 979 426,26 Kč**, z toho činil příspěvek na provoz 29 753 000,- Kč a příspěvek na odpisy dlouhodobého majetku 1 700 000,- Kč. Z rozpočtu Libereckého kraje byly dále prostřednictvím odboru dopravy v rámci výdajové kapitoly 914 poskytnuty účelové neinvestiční dotace ve výši 237 526 426,26 Kč na údržbu silnic II. a III. třídy pro společnost Silnice LK a.s.

Poskytnutý **investiční příspěvek** z rozpočtu Libereckého kraje činil celkem **20 922 441 Kč**. Z celkového investičního příspěvku byly poskytnuty v rámci kapitoly 923 prostředky ve výši 8 822 441 Kč a v rámci výdajové kapitoly 920 prostředky ve výši 12 100 000 Kč.

V roce 2013 byla poskytnuta investiční dotace z EU na akci Cíl3 a to ve výši 38.746.508,53 Kč.

V součtu neinvestičního příspěvku a příspěvku na investice od zřizovatele **hospodařila KSS LK v roce 2013 s finančním objemem 289 901 867,26 Kč**, který byl předmětem finančního vypořádání s LK.

### Čerpání rozhodujících položek nákladů

Skutečné náklady realizované v rámci hlavní činnosti organizace v roce 2013 činily:

- náklady celkem (včetně daně z příjmu).....	299 340 528,71 Kč
z toho: na silnice II. a III. třídy .....	266 710 753,75 Kč
ostatní mimo sil.sít'.....	32 629 774,72 Kč

Pro rok 2013 byly náklady na údržbu silnic II. a III. třídy z větší části dány výší neinvestiční dotace Libereckého kraje pro společnost Silnice LK a.s.

**Celkové náklady v hlavní a hospodářské činnosti** byly čerpány v objemu **362 936 272,80 Kč**, přičemž náklady nepřekročily skutečně dosažené celkové výnosy z činnosti ve výši **365 781 073,15 Kč**. V rámci doplňkové činnosti byla po část roku 2013 zajišťována údržba silnic I. třídy (ukončení k 30. 9. 2013), náklady na údržbu činily 63 595 744,11 Kč včetně ostatních drobných prací pro cizí, výnosy za fakturaci výkonů činily 64 486 861,94 Kč.

## C.3 Hospodářský výsledek

KSS LK vykázala zlepšený hospodářský výsledek za rok 2013 v celkové výši 2.844.800,33 Kč (po zdanění celkem k 31. 12. 2013). V hlavní činnosti organizace byl vykázán zisk ve výši 1.953.682,50 Kč při realizaci provozních nákladů v celkové výši 299 340 528,71 Kč a dosažených výnosech z hlavní činnosti ve výši 301 294 211,21 Kč. KSS LK dodržela závazné ukazatele stanovené schváleným rozpisem rozpočtu na rok 2013. V rámci doplňkové činnosti byla zajišťována údržba silnic I. tř. pro Ministerstvo dopravy ČR na základě Smlouvy o zajištění údržby vybraných silnic I. třídy, která skončila k 30.9.2013 a dále od 1. 5. 2013 do doplňkové činnosti přibyl pronájem nemovitostí dle nového znění zřizovací listiny. Při celkově dosažených

výnosech z doplňkové činnosti ve výši 64.486.861,94 Kč byl dosažen hospodářský výsledek ve výši 891.117,83 Kč. Organizace nevykazuje ztrátu z hospodaření za předchozí období. Celkově vytvořený zisk byl ve schvalovacím procesu navržen k rozdělení do rezervního fondu ve výši 2.344.800,33 Kč a do fondu odměn 500.000,- Kč.

#### Přehled výsledku hospodaření

Příspěvková organizace	Hospodářský výsledek rok 2011 [Kč]	Příděl do rezervního fondu [Kč]	Příděl do fondu odměn [Kč]
Krajská správa silnic Libereckého kraje	2.844.800,33	2.344.800,33	500 000

Dosažený hospodářský výsledek byl evidován na účtu hospodářského výsledku ve schvalovacím řízení. V souladu se schválením hospodářského výsledku usnesením 381/14/RK ze dne 18.3.2014 byl dle předloženého návrhu přidělen HV do jednotlivých fondů hmotné zainteresovanosti organizace.

#### C.4 Přehled o stavech peněžních fondů

○ <b>fond odměn</b>	
stav fondu k 1.1.2013	1.200.000,00 Kč
příděl ze zlepšeného hospodářského výsledku za rok 2012 byl	340.000,00 Kč
čerpání fondu v roce 2013	500.000,00 Kč
zůstatek fondu k 31.12.2013	1.040.000,00 Kč
○ <b>fond kulturních a soc. potřeb</b>	
stav fondu k 1.1.2013	340.405,18 Kč
tvorba ve výši 1% prostředků na platy	123.487,00 Kč
tvorba z rekreačního zařízení	78.809,40 Kč
čerpáno dle rozpočtu celkem	176.339,00 Kč
zůstatek fondu k 31.12.2013	366.362,58 Kč
○ <b>rezervní fond</b>	
stav fondu k 1.1.2013	4.756.788,93 Kč
příděl ze zlepšeného hospodářského výsledku roku 2012 byl	358.928,32 Kč
čerpání fondu k 31. 12. 2013	0,00 Kč
zůstatek fondu k 31.12.2013	5.115.717,25 Kč
○ <b>fond reprodukce majetku</b>	
<b>stav fondu k 1.1.2013</b>	<b>1.601.679,84 Kč</b>
tvorba z odpisů ve výši	1.700.000,00 Kč
investiční dotace	59.668.949,53 Kč

z toho :	
příspěvek na konkrétní akce kap 923	8.822.441,00 Kč
příspěvek na konkrétní akce kap. 920	12.100.000,00 Kč
dotace z EÚ	38.746.508,53 Kč
půjčka od zřizovatele	21.000.000,00 Kč
ostatní (transfery, ..)	
<b>zdroje fondu celkem</b>	<b>84.378.406,25 Kč</b>
<b>čerpání fondu celkem</b>	<b>75.089.346,15 Kč</b>
konkrétní akce dle schváleného plánu:	
rekonstrukce silnic	2.619.567,96 Kč
stavby- budovy	384.417,00 Kč
akce EU ROP a CÍL 3	70.069.657,40 Kč
mosty, příprava na most. uvěr.	2.015.703,79 Kč
<b>zůstatek fondu k 31. 12. 2013 činí</b>	<b>10.890.739,94 Kč</b>

Stav a pohyb jednotlivých finančních fondů KSS LK je doložen v příloze ve finančních výkazech sestavených kde dni 31. 12. 2013.

### **C.5 Přehled o stavech finančních prostředků na běžných účtech k 31.12.2013**

<u>běžný účet KSS LK</u>	32.818.364,42 Kč
na tomto účtu jsou i finanční prostředky fondu odměn, rezervního fondu a investičního fondu	
<u>běžný účet FKSP</u>	357.875,59 Kč

### **C.6 Pohledávky a závazky**

- účty pohledávek ve výši 216.853,80 Kč - z toho pohledávky po lhůtě splatnosti ve výši 69.120,00 Kč jsou již vymáhány soudní cestou.
- účty závazků ve výši 15.888.258,02 Kč - nejsou evidovány žádné závazky po lhůtě splatnosti.

### **C.7 Personální a mzdová oblast**

KSS LK prováděla usměrňování prostředků na platy podle zřizovatelem stanoveného závazného ukazatele - limitu mzdových prostředků na platy organizace celkem, dále pak v rámci ukazatele použití prostředků fondu odměn. Mzdová regulace v roce 2013 byla dodržena.

Stanovený limit prostředků na platy ve výši 12 600 000,- Kč byl čerpán ve výši 12 399.524,- Kč.

Doplňkový zdroj - fond odměn byl v roce 2013 použit ve výši 500.000,- Kč. Vyplacená struktura platů je uvedena v příloze, tabulce č. 2.

Průměrný plat v roce 2013 činil 26.376,- Kč, přepočtený stav zaměstnanců byl celkem 37 osob.

V Liberci dne 26. 5. 2014

Schválil: Ing. Jan Růžička