

SWIETELSKY stavební s.r.o.  
Kašparova 1010/30  
46006 Liberec

naše značka  
5000986982

vyřizuje  
Simona Kloudová

datum  
04.09.2014

Věc:

**Rekonstrukce silnice III/29024 Jablonec nad Nisou - ulice Želivského**

K.ú. - p.č.: Rýnovice-154/1,179/5,304,495,179/19 a další

Stavebník: Krajská správa silnic Libereckého kraje, příspěvková organizace, České mládeže 632/32, 46006 Liberec

Účel stanoviska: Povolení stavby - stavební režim

RWE GasNet, s.r.o., jako provozovatel distribuční soustavy (PDS) a technické infrastruktury, zastoupený RWE Distribuční služby, s.r.o., vydává toto stanovisko:

**K PŘEDLOŽENÉ PD SDĚLUJEME TOTO NAŠE STANOVISKO Z POHLEDU DOTYKU NA PLYNÁRENSKÁ ZAŘÍZENÍ:**

V zájmovém prostoru stavby dojde k dotyku s těmito plynárenskými zařízeními:

VTL DN 250 + bezpečnostní pásmo,  
NTL DN 300, 200, 150, 100, 50, PE 90, 63 + příp.,  
zrušený VTL DN 250, NTL DN 200, NTL příp.

Zrušený plynovod je odstaven od provozované části plynovodní sítě, a proto jej nelze vytýčit dle předepsaného postupu.

Při provádění prací ve vyznačeném prostoru požadujeme dbát zvýšené opatrnosti, protože při mechanickém poškození plynovodu je možnost vzniku výbušné směsi. Pracovníci provádějící stavební práce musí být s touto skutečností prokazatelně seznámeni.

K předložené PD sdělujeme toto naše stanovisko z pohledu dotyku na plynárenská zařízení (PZ) - VTL:

V zájmovém prostoru stavby dojde k dotyku s těmito plynárenskými zařízeními:

vysokotlakým (VTL) plynovodem DN 250

Protože se na tato zařízení vztahují podle zákonů č. 458/2000 Sb., č. 670/2004 Sb. ochranná a bezpečnostní pásma, stanovujeme v souladu s těmito zákony a s přihlédnutím k ČSN EN 1594 a TPG 70204 následující podmínky pro styk s naším zařízením a pro provádění prací v blízkosti plynovodu.

- Z předložené PD a situace část 3 č.v.3.3. v M 1:200 vyplývá, že při rekonstrukci povrchu silnice III/29024 dojde k dotyku s VTL plynovodem (křížení cca v km 0,51), kdy bude prováděna stavební činnost v jeho 4 m ochranném a 20 m bezpečnostním pásmu dle en. zákona č.458/2000 Sb., měřeno na obě strany.
- Při realizaci stavby požadujeme dodržet níže uvedené podmínky, pro stavební činnost v ochranném a bezpečnostním pásmu VTL plynovodu včt. bodu 1-16) níže.
- Rekonstrukci povrchu silnice provádět tak, aby nebyl nutný zásah na VTL plynovodu nebo jeho příslušenství (tj uzávěr, chránička, čičačky, orientační sloupky a vývody POCH nebo KVO).
- Bude zachován volný pruh v trase plynovodu o min. šířce jeho ochranné pásma, tj. 4 m na každou stranu.
- V 4 m ochranném pásmu VTL plynovodu nebudou instalovány žádné konstrukční prvky, tj. svodidla, sloupky, značky, propustky, opěrné zdi apod.
- Tzn. v místě křížení plynovodu zachovat stávající šířku vozovky.
- Pod vozovkou v místě křížení je plynovod DN 250 uložen do ocel. chráničky DN 500

RWE Distribuční služby, s.r.o.

Plynárenská 499/1  
657 02 Brno  
T +420532221111  
F +420545578571  
E info\_ds@rwe.cz  
I www.rwe.cz  
IČ: 27935311  
DIČ: CZ27935311

Zapsán do obchodního rejstříku:  
Krajský soud v Brně  
oddíl C, vložka 57165  
26.07.2007

Bankovní spojení:  
ČSOB a.s.  
Číslo účtu: 17837923  
Kód banky: 0300

- opatřené na straně nad terénem tzv. čičačkou a vývodem protikoroziční ochrany POCH.
- Příp. potrubí nové kanalizace bude křížit VTL plynovod spodem a kolmo.
  - Při křížení kanalizace s VTL plynovodem bude dodržena nejmenší svislá vzdálenost mezi povrchem chráničky plynovodu a kanalizace min. 0,3 m.
  - V místě křížení plynovodu bude osazena chránička potrubí kanalizace o min. délce 2 m na každou stranu od obrysu VTL plynovodu. Konce chráničky budou zaslepeny.
  - Kanalizační šachty a vpusti budou umístěny min. 4 m od VTL plynovodu.
  - Podsyp plynovodu min. 0,1 m a obsyp min. 0,2 m štěrkopískem se zhutněním a VTL plynovod označen položením výstražné fólie žluté barvy v místě křížení 2 m na každou stranu.
  - Chránička na kanalizaci se neinstaluje, je-li nejmenší vzdálenost mezi plynovodem a stokami a kanalizačními přípojkami (mimo tlakových) větší než 1 m a je-li plynovod nad kanalizační stokou a přípojkou. V případě použití hrdlových trubek nesmí být v chráničce umístěn spoj.
  - Chránička se na kanalizaci nemusí instalovat v případě, že kanalizace bude křížit plynovod pod jeho chráničkou spodem tak, aby konce stáv. plynovodní chráničky byly vzdáleny min. 2 m od obrysu potrubí nové kanalizace na každou stranu.
  - Při křížení věst podélné štěrbínové žlaby nebo trativody nad plynovodem tak, aby dno jejich lože bylo min. 0,5 m nad potrubím plynovodu.
  - Příp. potrubí trativodu v místě křížení použít neperforované o min. délce 2 m na každou stranu od plynovodu.
  - Stávající příkopy v místě křížení s VTL plynovodem neprohlubovat, aby bylo zachováno stávající krytí plynovodu.
  - Dno příkopové rýhy nesmí být hlouběji než 0,8 m nad plynovodem.
  - Případné nové odvodnění v místě křížení s plynovodem řešit prefabrik. beton. žlaby v pískovém loži s přesahem 2 m na každou stranu od plynovodu. To bude zároveň sloužit jako ochrana proti poškození plynovodu při mechanickém čištění příkopů.
  - Případné sloupky zábradlí či svodidel situovat mimo ochranné pásmo plynovodu, tj. 4 m od potrubí na každou stranu a zároveň dbát zvýšené opatrnosti při jejich osazování dle vytyčeného plynovodu.
  - Uliční vpusti, výústní objekty, vtokové jímky propustů umístit mimo 4 m ochranné pásmo plynovodu.
  - Zahájení a ukončení stavebních prací oznámit předem provozovateli plynárenského zařízení.
  - Vytyčit VTL plynovod viz. bod 3) níže.
- Jeho hloubku lze ověřit ručně kopanými sondami za dozoru provozovatele PZ.
- Kontrola podmínek RWE a provedených prací dle PD viz. bod 10) níže.
  - Plynovod nesmí být poškozen viz. bod 6,7,9) níže, ani obnažen.
  - Materiál skladovat mimo ochranné pásmo plynovodu viz. bod 14) níže.
  - Zachovat stáv. krytí plynovodu viz. bod 15) níže.
  - Do místa přejezdu plynovodu uložit panely viz. bod 16) níže.
- RWE Distribuční služby, s.r.o. Vám po prostudování předložené dokumentace sděluje, že v zájmovém území se nachází nefunkční VTL plynovod DN 250 (souběžně cca 2-4 m s funkčním plynovodem).
- Plynovod je odstaven od funkční části VTL plynovodní sítě a proto jej nelze vytyčit dle předepsaného postupu. Jeho polohu lze ověřit pouze ručně kopanými sondami. Při provádění prací požadujeme ve vyznačeném prostoru dbát zvýšené opatrnosti. Pracovníci provádějící stavební práce musí být o této skutečnosti prokazatelně seznámeni. V případě směrové nebo výškové kolize lze provést vyříznutí části tohoto plynovodu.
- Tyto práce musí být konzultovány s odpovědným pracovníkem RWE Distribuční služby, s.r.o.
- V průběhu výstavby budou zástupci provozovatele plynár. zařízení kontrolovat její průběh se zaměřením na práce vykonávané v ochranném a bezpečnostním pásmu VTL plynovodu.
  - Bude respektováno 4 m ochranné a 20 m bezpečnostní pásmo VTL plynovodu dle zákona č. 458/2000 Sb., měřeno na obě strany, které slouží k zajištění bezpečného a spolehlivého provozu plynárenského zařízení.
  - Veškeré dodatečné výškové úpravy či rozšíření silnice, jejího příslušenství (svodidla, značky, opěrné zdi, propustky apod.) v ochranném a bezpečnostním pásmu VTL plynovodu nutno předem projednat a písemně odsouhlasit s provozovatelem plynár. zařízení.
  - Organizace, která bude provádět realizaci stavby, bude prokazatelně seznámena s podmínkami uvedenými v tomto stanovisku.

- Toto stanovisko navazuje na stanovisko RWE DS, s.r.o. č.j.5000976008 ze dne 4.8.2014.  
Zpracoval: J. Frýda - technik plynár. zařízení VTL, 495563114

Toto stanovisko není možno použít pro stavební řízení a vydání stavebního povolení pro stavby plynárenských zařízení. Pro uvedené stavby je nutno doložit ještě stanovisko k projektové dokumentaci. Informace o případném napojení, rekonstrukcích a přeložení našich sítí a následné vyjádření k PD podá pracovník odboru operativní správy sítí RWE Distribuční služby, s.r.o. - <http://www.rwe.cz/ds/kontaktni-system/>.

- Po odstranění konstrukce vozovky v úrovni zemní pláně požadujeme chránit plynovodní přípojky a plynovody umístěné ve vozovce před mechanickým poškozením při pojiždění betonovými panely, popř. ocelovými plechy o tloušťce min. 3 cm.
- Požadujeme zachovat stávající niveletu vozovky (komunikace). Parkovací stání doporučujeme provést ze zámkové dlažby.
- Dopravní značení musí být umístěno od stávajícího plynárenského zařízení v minimální vzdálenosti 1 m.
- Pokud při rekonstrukci komunikace bude zjištěno, že některé plynovody nebo přípojky budou mít vůči nové niveletě krytí menší jak 80 cm, bude nutné provést přeložku těchto plynárenských zařízení tak, aby bylo dosaženo požadovaného krytí. Tyto práce budou provedeny v souladu se zákonem č. 458/2000 Sb. v platném znění jako přeložka plynárenského zařízení na náklady investora.
- Při vysazování stromů a okrasných dřevin požadujeme dodržet od stávajícího plynárenského zařízení vzdálenost minimálně 2 metry na obě strany od osy plynovodu.
- Po odtěžení stávající konstrukce vozovky bude podstatně sníženo krytí stávajícího plynovodu a přípojek. Proto je vyloučeno použití těžké mechanizace (zejména válců s trny, zemních fréz atd.) přímo nad potrubím. Zejména je třeba věnovat při provádění prací zvýšenou pozornost a opatrnost u míst s odbočkami, kde navrtávací odbočkový T-kus vyčnívá nad vlastní potrubí a mohlo by dojít k jeho odtřetí. Dále je třeba ověřit polohu přípojek, které jsou nad vlastním potrubím plynovodního řadu a navíc zpravidla uloženy kolmo na plynovod (a tím i komunikaci).

V rozsahu této stavby souhlasíme s povolením stavby dle zákona 183/2006 Sb. ve znění pozdějších předpisů. Tento souhlas platí pro územní řízení, řízení o územním souhlasu, veřejnoprávní smlouvy pro umístění stavby, zjednodušené územní řízení, ohlášení, stavební řízení, společné územní a stavební řízení, veřejnoprávní smlouvu o provedení stavby nebo oznámení stavebního záměru s certifikátem autorizovaného inspektora.

V zájmovém území se mohou nacházet plynárenská zařízení jiných vlastníků či správců, případně i dlouhodobě nefunkční/neprovozovaná plynárenská zařízení bez dostupných informací o jejich poloze.

Plynárenské zařízení je dle ust. § 2925 zákona č. 89/2012 Sb., občanského zákoníku, provozováno jako zařízení zvláště nebezpečné a z tohoto důvodu je chráněno ochranným pásmem dle zákona č. 458/2000 Sb. ve znění pozdějších předpisů.

Nedodržení podmínek uvedených v tomto stanovisku zakládá odpovědnost stavebníka za vzniklé škody.

Ochranným pásmem se rozumí souvislý prostor v bezprostřední blízkosti plynárenského zařízení, který činí:

- a) u nízkotlakých a středotlakých plynovodů a plynovodních přípojek, jimiž se rozvádí plyn v zastavěném území obce 1 m na obě strany od půdorysu,
- b) u ostatních plynovodů a plynovodních přípojek 4 m na obě strany od půdorysu,
- c) u technologických objektů 4 m od půdorysu

Při realizaci uvedené stavby budou dodrženy podmínky pro provádění stavební činnosti v ochranném pásmu plynárenského zařízení:

- 1) Za stavební činnosti se pro účely tohoto stanoviska považují všechny činnosti prováděné v ochranném pásmu plynárenského zařízení (tzn. i bezvýkopové technologie).
- 2) Stavební činnosti v ochranném pásmu plynárenského zařízení je možné realizovat pouze při dodržení podmínek stanovených v tomto stanovisku. Nebudou-li tyto podmínky dodrženy, budou stavební činnosti, popř. úpravy terénu prováděné v ochranném pásmu plynárenského zařízení považovány dle § 68 zákona č. 458/2000 Sb. ve znění pozdějších předpisů za činnost bez našeho předchozího souhlasu. Při každé změně projektu nebo stavby (zejména trasy navrhovaných inženýrských sítí) je nutné požádat o nové stanovisko k této změně.
- 3) Před zahájením stavební činnosti v ochranném pásmu plynárenských zařízení bude provedeno vytyčení trasy a přesné určení uložení plynárenského zařízení. Vytyčení trasy provede příslušná provozní oblast (formulář a kontakt naleznete na [www.rwe-ds.cz](http://www.rwe-ds.cz) nebo Zákaznická linka 840 11 33 55). Při žádosti uvede žadatel naši značku (číslo

jednací) uvedenou v úvodu tohoto stanoviska. O provedeném vytyčení trasy bude sepsán protokol. Přesné určení uložení plynárenského zařízení je povinen provést stavebník na svůj náklad. Bez vytyčení trasy a přesného určení uložení plynárenského zařízení stavebníkem nesmí být vlastní stavební činnosti zahájeny. Vytyčení plynárenského zařízení považujeme za zahájení činnosti stavebníka v ochranném pásmu plynárenského zařízení.

4) Bude dodržena mj. ČSN 73 6005, TPG 702 04 - tab.8, zákon č.458/2000 Sb. ve znění pozdějších předpisů, případně další předpisy související s uvedenou stavbou.

5) Pracovníci provádějící stavební činnosti budou prokazatelně seznámeni s polohou plynárenského zařízení, rozsahem ochranného pásma a těmito podmínkami.

6) Při provádění stavební činnosti v ochranném pásmu plynárenského zařízení, vč. přesného určení uložení plynárenského zařízení je investor povinen učinit taková opatření, aby nedošlo k poškození plynárenského zařízení nebo ovlivnění jeho bezpečnosti a spolehlivosti provozu. Nebude použito nevhodného nářadí, zemina bude těžena pouze ručně bez použití pneumatických, elektrických, bateriových a motorových nářadí.

7) Odkryté plynárenské zařízení bude v průběhu nebo při přerušení stavební činnosti řádně zabezpečeno proti jeho poškození.

8) V případě použití bezvýkopových technologií (např. protlaku) bude před zahájením stavební činnosti provedeno úplné obnažení plynárenského zařízení v místě křížení na náklady stavebníka. V případě, že nebude tato podmínka dodržena, nesmí být použita bezvýkopová technologie.

9) Stavebník je povinen neprodleně oznámit každé i sebemenší poškození plynárenského zařízení (vč. izolace, signalizačního vodiče, výstražné fólie atd.) na telefon 1239.

10) Před provedením zásypu výkopu v ochranném pásmu plynárenského zařízení bude provedena kontrola dodržení podmínek stanovených pro stavební činnosti v ochranném pásmu plynárenského zařízení a kontrola plynárenského zařízení. Kontrolu provede příslušná provozní oblast (formulář a kontakt naleznete na [www.rwe-ds.cz](http://www.rwe-ds.cz) nebo Zákaznická linka 840 11 33 55). Při žádosti uvede žadatel naši značku (číslo jednací) uvedenou v úvodu tohoto stanoviska. Povinnost kontroly se vztahuje i na plynárenské zařízení, které nebylo odhaleno. O provedené kontrole bude sepsán protokol. Bez provedené kontroly nesmí být plynovodní zařízení zasypáno. V případě, že nebudou dodrženy výše uvedené podmínky, je stavebník povinen na základě výzvy provozovatele PZ, nebo jeho zástupce doložit průkaznou dokumentaci o nepoškození PZ během výstavby-nebo provést na své náklady kontrolní sondy v místě styku stavby s PZ.

11) Plynárenské zařízení bude před zásypem výkopu řádně podsypáno a obsypáno těžkým pískem, zhutněno a bude osazena výstražná fólie žluté barvy, vše v souladu s ČSN EN 12007-1-4, TPG 702 01, TPG 702 04.

12) Neprodleně po skončení stavební činnosti budou řádně osazeny všechny poklapy a nadzemní prvky plynárenského zařízení.

13) Poklapy uzávěrů a ostatních armatur na plynárenském zařízení vč. hlavních uzávěrů plynu (HUP) na odběrném plynovém zařízení udržovat stále přístupné a funkční po celou dobu trvání stavební činnosti,

14) Případné zřizování staveniště, skladování materiálů, stavebních strojů apod. bude realizováno mimo ochranné pásmo plynárenského zařízení (není-li ve stanovisku uvedeno jinak),

15) Bude zachována hloubka uložení plynárenského zařízení (není-li ve stanovisku uvedeno jinak),

16) Při použití nákladních vozidel, stavebních strojů a mechanismů zabezpečit případný přejezd přes plynárenské zařízení uložení panelů v místě přejezdu plynárenského zařízení.

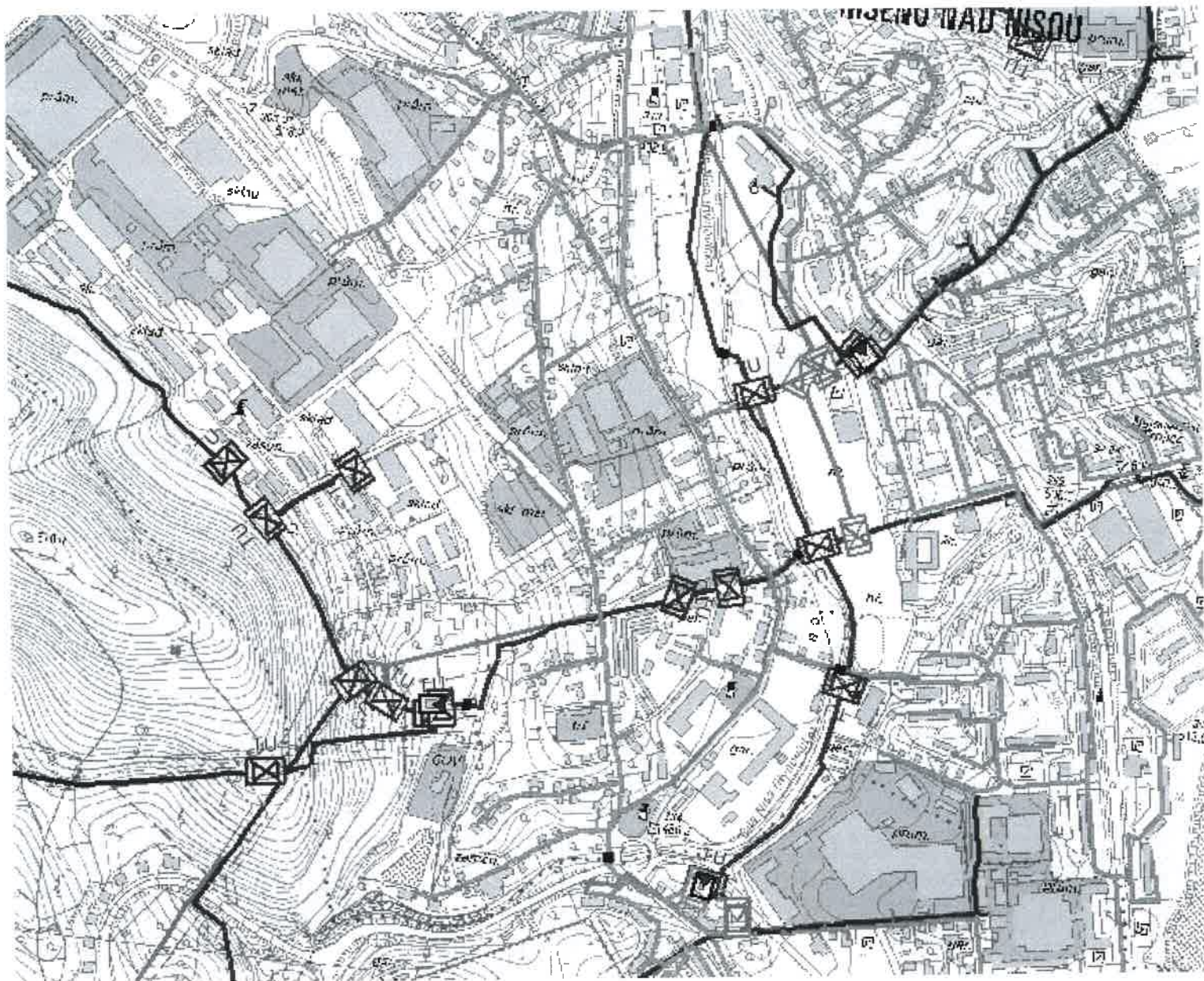
Platí pouze pro území vyznačené v příloze tohoto stanoviska a to 24 měsíců ode dne jeho vydání.

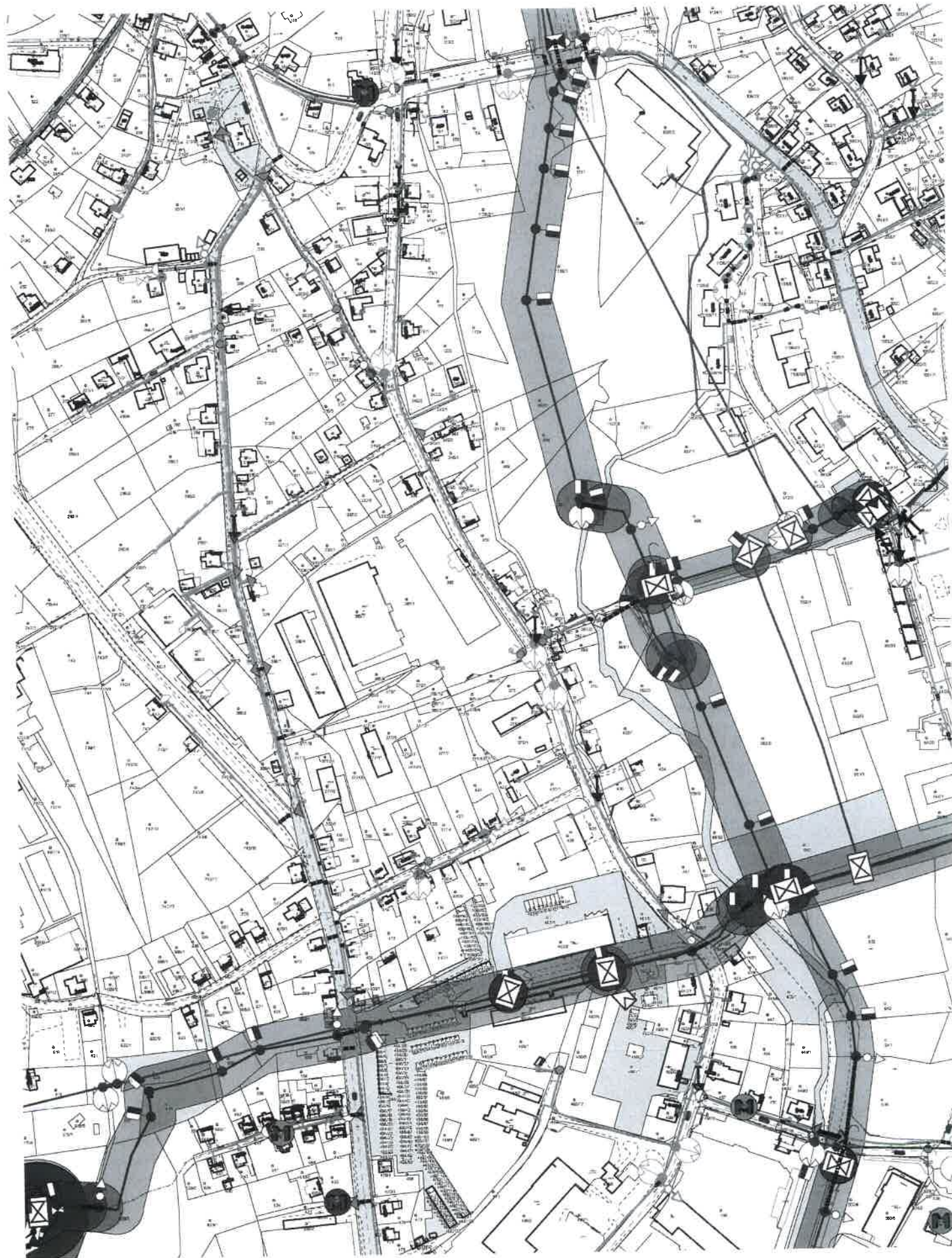
V případě dotčení pozemku v majetku RWE kontaktujte prosím RWE GasNet, s.r.o. Kontakt naleznete na adrese [www.rwe-distribuce.cz/cs/kontaktni-system/](http://www.rwe-distribuce.cz/cs/kontaktni-system/), činnost "Smluvní vztahy - pozemky a budovy plynárenských zařízení", případně na Zákaznické lince 840 11 33 55.



Příloha: Orientační zakres plynárenského zařízení. Tato příloha je nedílnou součástí stanoviska č. 5000986982 ze dne 04.09.2014.

Provozovatel DS: RWE GasNet, s.r.o.; Stavebník: Krajská správa silnic Libereckého kraje, příspěvková organizace, České mládeže 632/32, 46006 Liberec. K



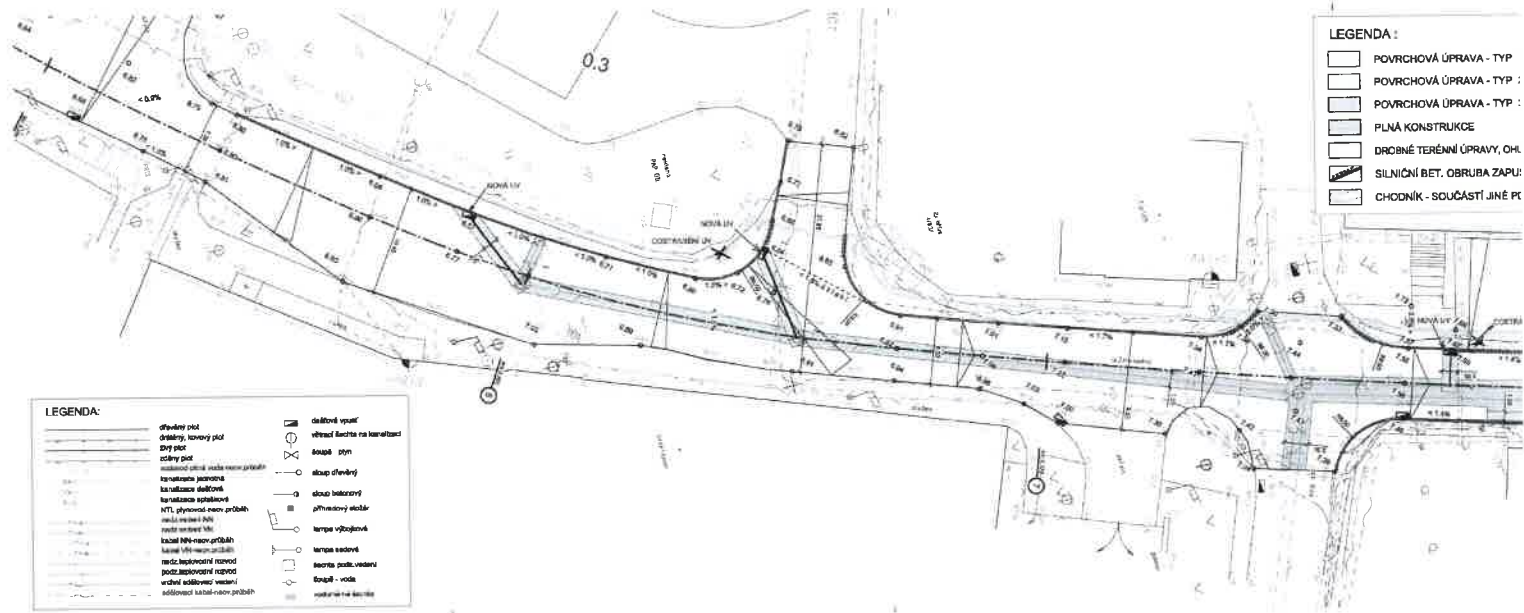






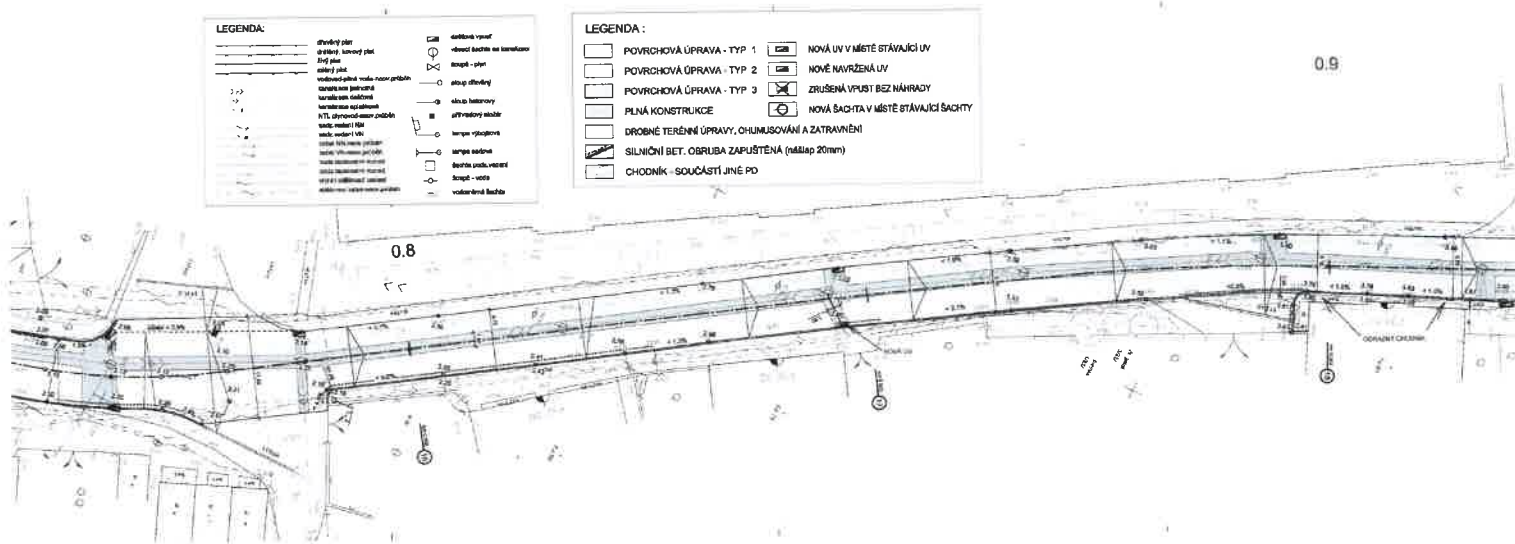
**Příloha: Ověřená příloha žadatele. Tato příloha je nedílnou součástí stanoviska č. 5000986982 ze dne 04.09.2014.**

Provozovatel DS: RWE GasNet, s.r.o.; Stavebník: Krajská správa silnic Libereckého kraje, příspěvková organizace, České mládeže 632/32, 46006 Liberec. K





Provozovatel DS: RWE GasNet, s.r.o.; Stavebník: Krajská správa silnic Libereckého kraje, příspěvková organizace, České mládeže 632/32, 46006 Liberec. K



1.1

