



KULBP00WFE7J

Krajský úřad Libereckého kraje  
Odbor regionálního rozvoje a evropských projektů  
U jezu 642/2a  
Liberec  
461 80

Vaše značka: 366/2016 ORREP

### Odvolání proti vyřazení projektu z hodnocení

Vážení,

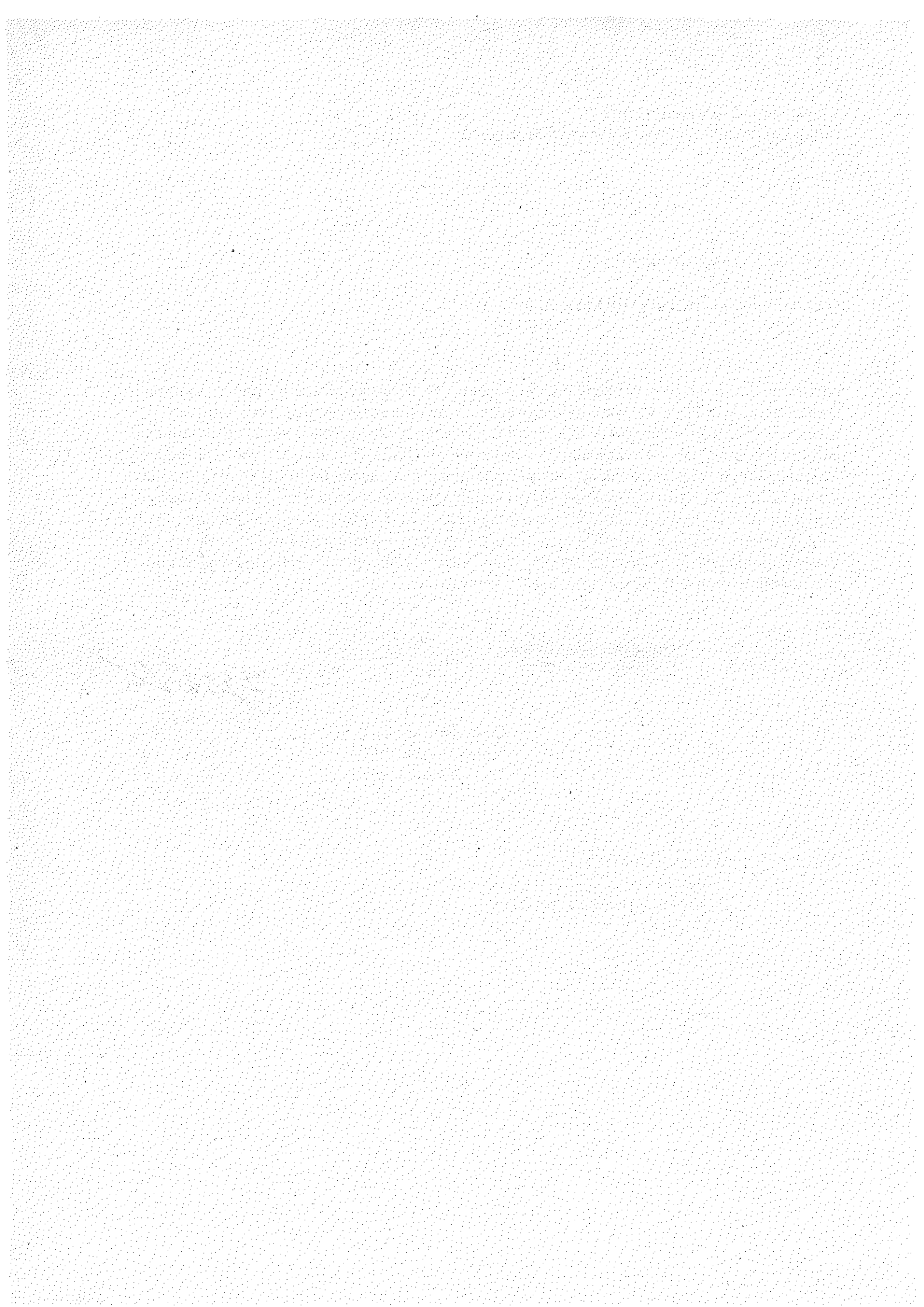
odvoláváme se tímto proti vyřazení našeho projektu "Společenské zázemí v Žijícím skanzenu" z hodnocení žádostí POV. Vyřazení bylo provedeno z důvodu, že prý objekt "není kulturním zařízením". Skanzen jednoznačně je kulturním zařízením a v konkrétních místnostech probíhají kulturní programy, jak dokládají například přiložené fotografie. Rozhodnutí Výboru hospodářského a regionálního rozvoje nemá žádnou oporu v podmínkách dotačního titulu 1 a vnímáme ho jako jednoznačně nespravedlivé a nedoložitelné. Domníváme se, že rozhodování Výboru by mělo být objektivní a na základě jednoznačně měřitelných ukazatelů, nikoliv subjektivní. Žádáme, aby byl pojem "kulturní zařízení" definován nezávislým subjektem, protože nedokážeme pochopit, jak by skanzen mohl nebyť kulturním zařízením - navíc, když v těchto místnostech jednoznačně kulturní akce probíhají (koncerty, divadlo, přednášky, kursy...).

Děkujeme za vyřízení

Za spolek Lunaria, z. s.  
Ing. Zbyněk Vlček  
předseda



Přílohy: Definice kulturních zařízení  
Fotografie  
Textová část podaného projektu



## Definice kulturních zařízení

Ústav územního rozvoje, Jakubské nám. 3, 658 34 Brno  
Tel.: +420542423111, www.uur.cz, e-mail: sekretariat@uur.cz

## Principy a pravidla územního plánování

Zdroj:

<http://www.uur.cz/images/5-publikacni-cinnost-a-knihovna/internetove-prezentace/principy-a-pravidla-uzemniho-planovani/kapitolaC/C4-2012.pdf>

Cítace:

### Druhy zařízení kultury

Zařízení kultury jsou využívána jak ve volném čase, tak i jako součást výuky všech druhů školských zařízení. Umožňují poznávání předmětů kulturního a vědeckého zájmu a slouží ke zvyšování kulturní úrovně návštěvníků. Využití jednotlivých druhů se v mnoha případech prolíná.

Divadelní scény slouží k provozování divadelního umění jako jednoho z uměleckých druhů, v němž se vytváří vztah mezi hledištěm (diváky) a jevištěm, kde herci a další aktéři zobrazují specifickými prostředky (hlasem, mimikou, loutkami atd.) předepsaný děj hry.

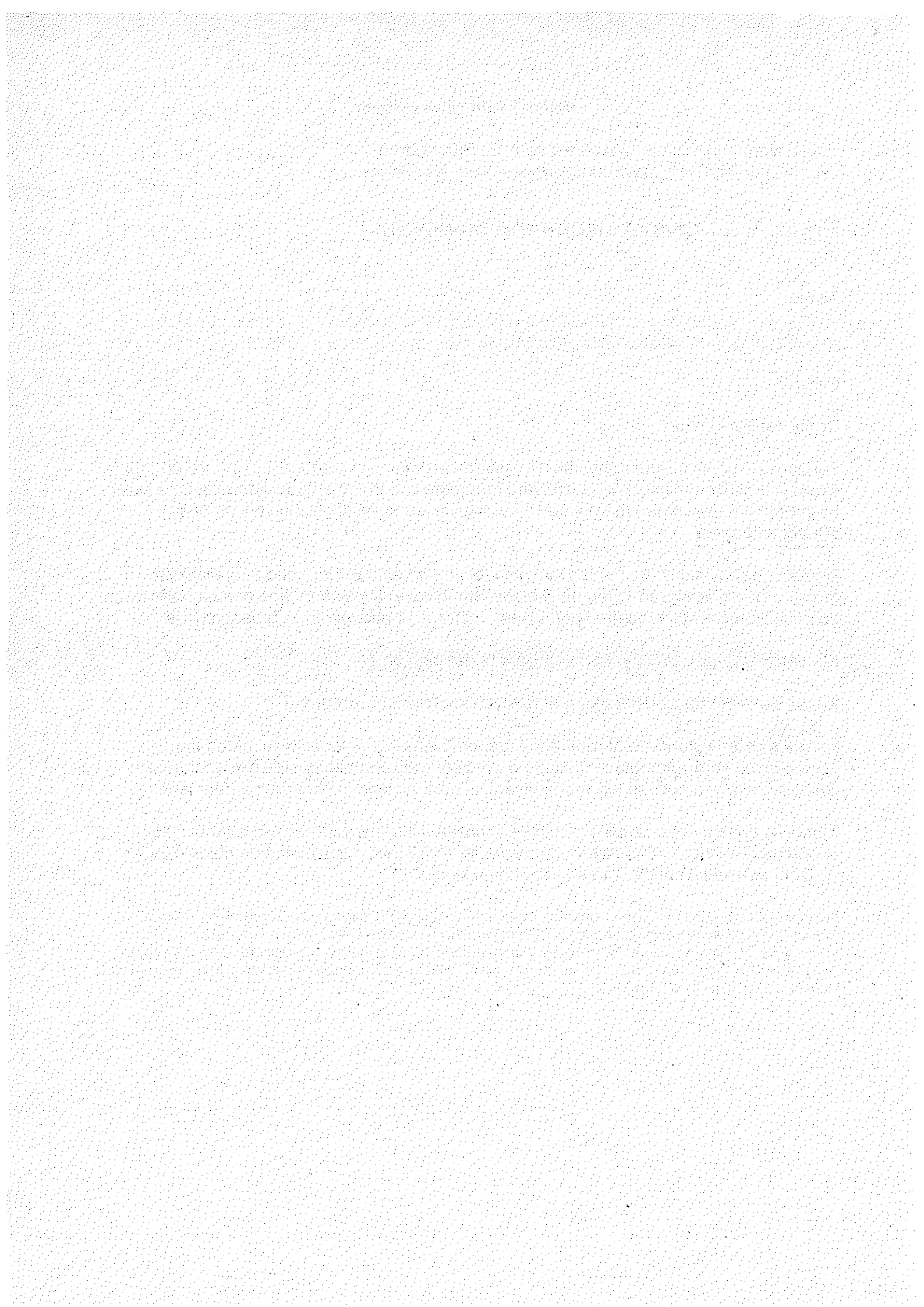
Koncertní sály jsou určeny k provozování hudebního umění.

Kongresová centra slouží ke konání různých konferencí a kongresů.

Muzea a galerie plánovitě shromažďují, odborně spravují a vědeckými metodami zpracovávají sbírky hmotných dokladů o vývoji přírody a společnosti a různých druhů lidské činnosti a umožňují jejich poznávání. Liší se vystavovanými druhy předmětů.

Klubovny pro zájmové skupiny slouží ke schůzkám lidí různých věkových skupin, které spojuje jakýkoliv společný zájem. Zpravidla se zřizují jako integrované do objektů jiných zařízení nebo jako součást areálů (sportovní kluby).

Přesně toto všechno i my splňujeme – naše kulturní zařízení slouží k poznávání kulturního i vědeckého zájmu ve volném čase i pro školní výuku. Využití našeho kulturního zařízení se také prolíná – děje se u nás vše výše vyjmenované (a skanzen je pouze jiné slovo pro „muzeum v přírodě“ a navíc uvnitř skanzenu také „Muzeum života venkovského obyvatelstva před průmyslovou revolucí“ máme, tudíž splňujeme skutečně všechny vyjmenované kategorie kulturních zařízení podle definice).



**Textová část projektu**  
**Oblast podpory č.2 - regionální rozvoj**  
**Program 2.1**  
**PROGRAM OBNOVY VENKOVA**

Název projektu	Společenské zázemí v Žijícím skanzenu
Název žadatele	Lunaria z. s.
IČO	64040534
Celkový počet obcí ve svazku obcí (vyplňují pouze svazky obcí)	
Počet obcí, ve kterých se projekt realizuje (vyplňují pouze svazky obcí)	
Název obce/í ve kterých se projekt realizuje (vyplňují všichni žadatelé)	Jindřichovice pod Smrkem
Osoba odpovědná za realizaci	Ing. Zbyněk Vlk
Kontakt	zbynek.vlk@lunaria-jindrichovice.cz, 605 345 467

<b>1. Popis projektu</b>
<p>Projekt řeší zateplení 4 místností v podstávkovém domě, který je součástí kulturního zařízení „Žijící skanzen“. Jedná se o hlavní společenskou místnost, v níž se odehrávají přednášky, kulturní a ekovýchovné akce, workshopy apod. a tři navazující pokoje, používané při výše uvedených programech třeba pro rozdělení velké skupiny dětí na více menších skupinek a nebo pro vícedenní pobyty a programy. Zateplení proběhne pro skanzen adekvátní formou, tedy slaměnými panely omítnutými hliněnou omítkou. Zatepleny pomocí zateplovacích pásek budou i 4 svlakové dveře, aby ani jimi teplo neunikalo. Rovněž tak plánujeme i výměnu podlahy ve společenské místnosti i pokojících – dosavadní je příliš hrubá, se spáry mezi prkny, neumožňuje dostatečný úklid i pohodu účastníků. Na podlahu budou použita nová broušená široká prkna na perodrážku, s povrchovou úpravou WOCA. Kompostovací toalety potřebují separační prkýnka, samostatné hadice na odvod moči a odvětrání z hlavních širokých „schozových“ trubek přímo pod prkýnky. Tyto úpravy zajistí separaci moči od tuhého odpadu a tím dokonalejší kompostování a bezzápachový provoz.</p>

<b>2. Vazba projektu na další aktivity v území (váha kritéria 15%):</b>		označit "x"
a)	projekt přímo navazuje na právě realizovaný či v posledních dvou letech zrealizovaný projekt či aktivitu	X
b)	projekt přímo nenavazuje na žádný právě realizovaný či v posledních dvou letech zrealizovaný projekt či aktivitu, ale žadatel plánuje další aktivity v území	
c)	jedná se o izolovaný projekt bez dalších vazeb	

<b>v případě označení 2a)</b>	
název projektu	Zázemí pro ekologickou výchovu v Žijícím skanzenu
rok realizace	2014 – 2015
celkové výdaje	255000
stručný popis	jako jsou kursy, tábory, workshopy, víkendovky, projektové dny pro školy a

věcnou a místní souvislost s předkládaným projektem	Projekt byl rovněž podpořen Libereckým krajem a stejně jako ten nyní předkládaný měl za cíl zvelebit prostředí Žijícího skanzenu pro větší pestrost a variabilitu při pořádání ekovýchovných, vzdělávacích a kulturních aktivit. Zatímco ten již proběhlý projekt se věnoval především staršímu domu (č. p. 12) a venkovní letní kuchyni, tedy letnímu provozu, tento přímo navazující projekt směřuje k zateplení velké místnosti pro přednášky, ekovýchovné a kulturní programy v novější hospodářské budově skanzenu tak, aby programy zde mohly v příjemném prostředí a z hlediska energií úspěšně probíhat po celý rok.
---	--

v případě označení 2b)	
stručný popis aktivit	
plánované roky realizace	
plánované výdaje	
stupeň přípravy (studie, projektová dokumentace, stavební povolení apod.)	
věcnou a místní souvislost s předkládaným projektem	

3. Vazba projektu na rozvoj hospodářsky slabých a podprůměrných oblastí kraje (váha kritéria 20%)		označit "x"
Pozn: Žadatel je povinen uvést v souladu s aktuálně vymezenými oblastmi uvedenými v Programu rozvoje kraje		
a)	projekt je realizován zcela nebo převážně v hospodářsky slabé oblasti	X
b)	projekt je realizován zcela nebo převážně v podprůměrné oblasti	
c)	projekt je realizován v ostatních oblastech	

Stručný popis, zda je projekt realizován zcela nebo převážně ve výše označené oblasti.  
Místem realizace projektu jsou Jindřichovice pod Smrkem, spadající zcela do hospodářsky slabé oblasti.

4. Význam projektu pro rozvoj obce/mikroregionu (váha kritéria 40%):		označit "x"
a)	školská, zdravotnická zařízení a zařízení sociální péče	
b)	místní komunikace, chodníky, veřejné osvětlení, budovy obecních a městských úřadů, válečné hroby	
c)	tělovýchovná a kulturní zařízení, dětská hřiště a sportoviště a venkovské prodejny	X
d)	ostatní výše neuvedená	

5. Přínos spolupráce zapojených obcí (vyplňují pouze svazky obcí)  
Popis přidané hodnoty projektu vzniklé na základě spolupráce zapojení více obcí do projektu (žadatel zváží, zda realizace projektu v rámci Svazku obcí je potřebnější, než-li samostatně podaná žádost za obec)

Prohlášení: Prohlašuji, že uvedené informace jsou pravdivé

Zpracoval: Ing. Zbyněk Vlček  
jméno, příjmení, podpis

Statutární zástupce: Ing. Zbyněk Vlček

*Zbyněk Vlček*  
*Zbyněk Vlček*

