



**Krajská správa silnic Libereckého kraje,
příspěvková organizace**

Výroční zpráva za rok 2015

V Liberci dne 30. 5. 2016

Ing. Jan Růžička
ředitel

Obsah výroční zprávy

Textová část výroční zprávy

A. Úvodní slovo

B. Zpráva o činnosti organizace

B.1 Údržba silniční sítě

B.1.1 Údržba komunikací

B.1.2 Zimní údržba

B.1.3 Běžná (letní) údržba

B.1.4 Stav silniční sítě

B.2 Opravy a rekonstrukce

B.3 Dotace

B.3.1 Akce realizované z regionálního operačního programu NUTS II Severovýchod

B.3.2 Dotační titul Ministerstva pro místní rozvoj

B.3.3 Dotační titul Interreg VA – operační program Česká republika - Polsko 2015-2020

B.4 Správa majetku

B.5 Vnitřní a vnější kontroly

C. Vyhodnocení finančního hospodaření organizace

C.1. Charakteristika příjmů

C.2. Struktura výnosů a nákladů

C.3. Hospodářský výsledek

C.4. Přehled o stavech peněžních fondů

C.5. Přehled o stavech peněžních prostředků na běžných účtech

C.6. Pohledávky a závazky

C.7. Personální a mzdová oblast

Přílohová část výroční zprávy

Účetní závěrka v rozsahu:

1. Zpráva nezávislého auditora k účetní závěrce
2. Rozvaha
3. Výkaz zisku a ztrát
4. Přílohy k účetní závěrce

A. Úvodní slovo

Krajská správa silnic Libereckého kraje, příspěvková organizace (dále jen KSS LK) byla zřízena od 1. 1. 2002 na dobu neurčitou usnesením Zastupitelstva Libereckého kraje č.140/01/ZK ze dne 20. 11. 2001.

Činnost KSS LK je vymezena v platném znění zřizovací listiny, schváleném usnesením č. 145/14/ZK Zastupitelstva Libereckého kraje.

K plnění hlavního účelu a předmětu činnosti byl organizaci svěřen k hospodaření movitý a nemovitý majetek Libereckého kraje. Svěřený nemovitý majetek je uveden v příloze ke zřizovací listině.

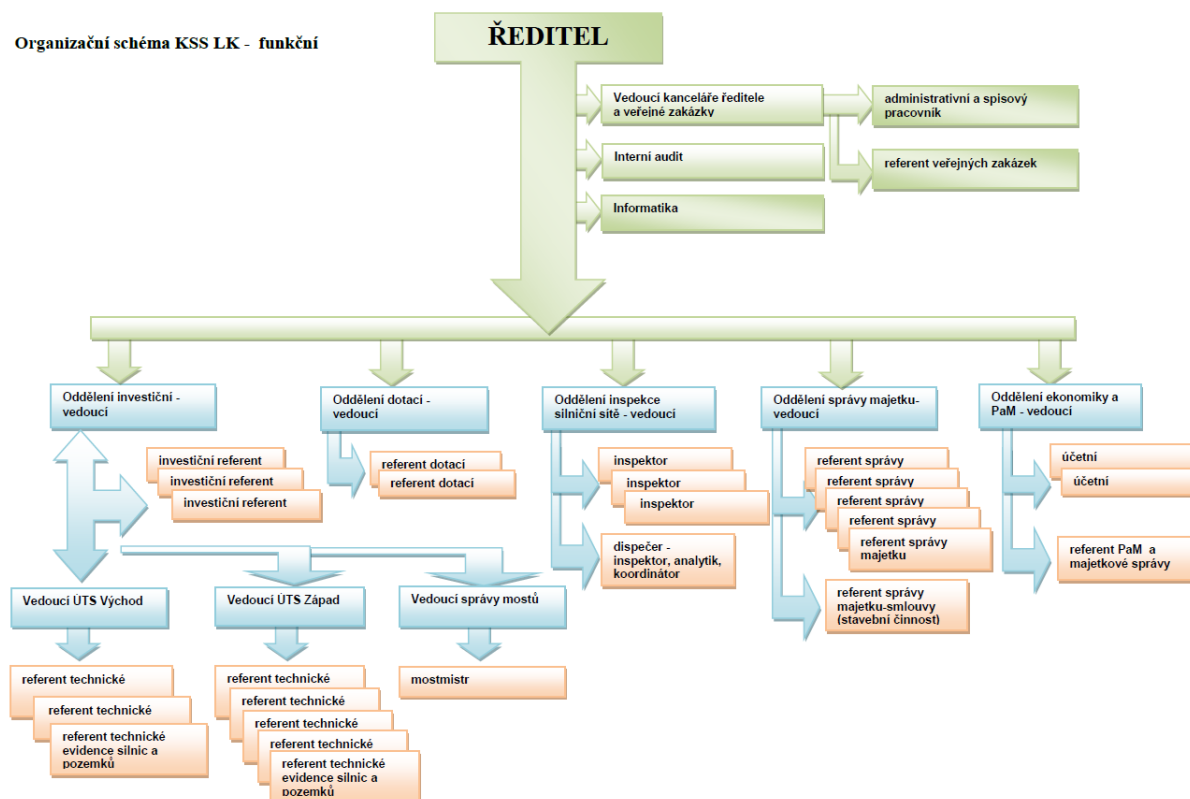
Hlavním účelem činnosti je správa a údržba silnic II. a III. třídy, jejich součástí a příslušenství na území Libereckého kraje. Celková délka silniční sítě je 2076 km, z toho silnice II. třídy činí 487 km a silnice III. třídy 1589 km.

Vymezení předmětu činnosti:

- příprava, zabezpečení a vypořádání staveb na silnicích II. a III. třídy v rámci územní působnosti organizace;
- zabezpečení výkonu zimní, běžné a souvislé údržby silnic, včetně zajištění opatření k bezpečnosti silničního provozu;
- zajištění přípravy investiční a neinvestiční činnosti pro zřizovatele (diagnostika, projektová příprava, inženýrská činnost);
- zajištění průběhu realizací stavební činnosti včetně uzavírání dohod o předčasném užívání staveb na pozemních komunikacích ve vlastnictví kraje a ostatním svěřeném majetku, uzavírání smluv o právu provést stavbu, příp. nájemních či o výpůjčce, to vše v případě, že uzavření takové smlouvy je nutné nebo účelné pro realizaci zamýšlené stavby;
- zajištění přípravy a administrace veřejných zakázek týkajících se svěřeného majetku, včetně účasti na komisích v rámci veřejných zakázek;
- zajištění přípravy podkladů pro zadávací dokumentace k veřejným zakázkám týkajících se svěřeného majetku;
- tvorba a realizace schválené koncepce správy a údržby silnic v majetku kraje;
- vedení evidence silnic;
- prohlídky silnic a mostních objektů;
- údržba a oprava silnic a mostů s cílem odstranit závady ve sjízdnosti, opotřebením nebo poškozením silnic, jejich součástí a příslušenství;
- investiční činnost na spravovaném majetku;
- další činnosti vyplývající z práv a povinností stanovených zákonem č. 13/1997 Sb., o pozemních komunikacích, ve znění pozdějších předpisů a vyhláškou Ministerstva dopravy a spojů ČR č. 104/1997 Sb., ve znění pozdějších předpisů;
- krizové řízení a úkoly plynoucí z obrany státu;
- správa a údržba nemovitostí.

KSS LK také zajišťuje výkon majetkové správy bývalého vojenského prostoru Ralsko.

Od roku 2012 KSS LK nevykonává údržbu silnic fyzicky. Tuto údržbu KSS LK kontroluje, ale provádí ji samostatná společnost Silnice LK a.s. transformovaná z provozního úseku KSS LK.



B. Zpráva o činnosti organizace

B.1 Údržba silniční sítě

V rámci transformace Krajské správy silnic Libereckého kraje, příspěvkové organizace vznikla společnost Silnice LK a.s, která se stala od 1. 1. 2012 na základě Příkazní smlouvy dodavatelem zimní a běžné (letní) údržby, včetně zajištění bezpečnosti silničního provozu na silnicích II. a III.tříd v Libereckém kraji .

Zadávací, kontrolní a přebírací činnost vůči dodavateli zimní a běžné (letní) údržby provádí Oddělení inspekce silniční sítě, jehož další náplní jsou povinnosti vyplývající ze zákona o pozemních komunikacích (např. zákonné prohlídky silnic), vyřizování podnětů od státních a jiných orgánů (Policie ČR, odborů dopravy, městských a obecních úřadů apod.). Toto oddělení se skládá ze 4 inspektorů a vedoucího oddělení. Každý inspektor spravuje územní celek vytvořený sloučením několika provozních jednotek společnosti Silnice LK a.s. Liberecký kraj je tak rozčleněn na tyto správní oblasti – Českolipsko, Liberecko, Jablonecko a Semilsko. Činnostmi oddělení inspekce silniční sítě se podařilo nastavit funkční systém zadávání, kontroly a přebírání prací mezi KSS LK a společnostmi Silnice LK a.s. Inspektoři se postupně stali partnery jednotlivých samospráv při odstraňování každodenních problémů spojených se správou a údržbou silniční sítě.

B.1.1 Údržba komunikací

Na údržbu pozemních komunikací vč. jejich součástí a příslušenství ve vlastnictví Libereckého kraje a ve správě KSS LK byla poskytnuta na rok 2015 neinvestiční účelová dotace ve výši 243,6 mil. Kč, z čehož 113,1 mil. Kč bylo určeno na zimní údržbu komunikací a 130,5 mil. Kč na běžnou letní údržbu.

B.1.2 Zimní údržba

Pro zimní sezónu 2015 - 2016 byl plán zimní údržby silnic II. a III. tříd částečně pozměněn. Důvodem byla optimalizace okruhů zimní údržby a změna technologií pro zlepšení komfortu sjízdnosti silnic v zimním období.

Změna technologie zimní údržby (z inertního posypu na chemický) byla provedena pro zimní sezónu 2015-2016 na těchto úsecích:

1. silnice II/279 Svijany – Kobyly, Podhora
2. úsek silnice II/277 Všelibice, Chlístov – Kobyly, Podhora
3. silnice III/2799 Svijanský Újezd – Čtveřín
4. silnice III/2797 Čtveřín – Sychrov, Husa
5. silnice III/2791 Paceřice – Radimovice
6. silnice III/03527 Hodkovice nad Mohelkou – Paceřice
7. úsek silnice III/28713 Hodkovice nad Mohelkou

Dispečerskou službu zajišťovala společnost Silnice LK a.s. a to ve dvou režimech – 24 hodinový na střediscích Liberec, Česká Lípa - Sosnová, Nová Ves, Hrabačov, Turnov a dále 8 hodinový na střediscích Frýdlant, Semily a Nový Bor. Z 24 hodinových dispečinků v České Lípě a Nové Vsi byla zajišťována zimní údržba silnic I. tříd v příslušných okresech. Funkce hlavního dispečera byla obsazena pracovníkem Oddělení inspekce silniční sítě KSS LK.

Přehled nákladů na zimní údržbu 2011 – 2015:

Rok	I.pololetí	II.pololetí	Celkem
2011	64,4	37,9	102,3
2012	96,1	49,4	145,5
2013	105,5	35,5	141,0
2014	39,2	26,7	65,9
2015	74,7	18,8	93,7

Uvedené ceny jsou v mil. Kč vč. platné DPH.

Celkové náklady na zajištění sjízdnosti krajských silnic byly pod dlouhodobým průměrem . zejména vlivem podprůměrného spadu sněhu.

B.1.3 Běžná (letní) údržba

Vývoj provozního příspěvku na zajištění běžné údržby silnic II. a III. tříd v Libereckém kraji v letech 2011 – 2015:

Rok	2011	2012	2013	2014	2015
Běžná (letní) údržba	196,05	116,6	96,47	136,6	131,24

Uvedené ceny jsou v mil. Kč vč. platné DPH.

Náklady na běžnou údržbu komunikací, jejich součástí a příslušenství činily 131,24 mil. Kč. Nejvyšší finanční objem byl vynaložen na zabezpečení silničního provozu, zejména pak na čištění, obnovu nebo výspravy komunikací asfaltovou směsí a to ve výši cca 68,97 mil. Kč. Další 33,74 mil. Kč představovaly náklady spojené s péčí o silniční vegetaci, zejména pak kosení travních porostů a dále 11,23 mil. Kč na údržbu krajnic, příkopů a odvodnění silničního tělesa. Další náklady představují výkony za zřízení a obnovu dopravního značení a bezpečnostního zařízení ve výši 9,67 mil. Kč, resp. 2,81 mil. Kč. Ostatní položky a samostatně rozpočtované stavební akce z neinvestiční dotace na opravu zejména silničního příslušenství činily 4,82 mil. Kč.

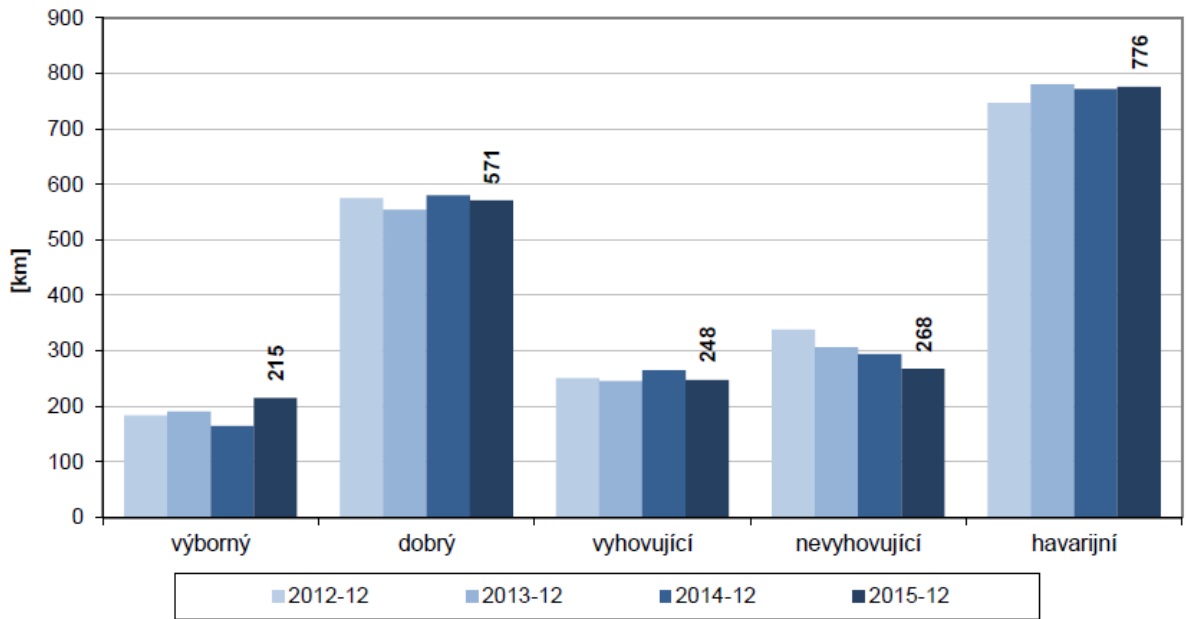
B.1.4 Stav silniční sítě

Stav silniční sítě je každoročně sledován společností PavEx Consulting, s.r.o., která provádí sběr poruch na základě technických podmínek TP 82 – Katalog poruch netuhých vozovek (schváleno MD ČR – č.j. 164/10-910 s účinností od 1.března 2010), a TP 87 - Navrhování údržby a oprav netuhých vozovek (schváleno MDS ČR – OPK pod č.j. 165/10- 910 s účinností od 1.března 2010).

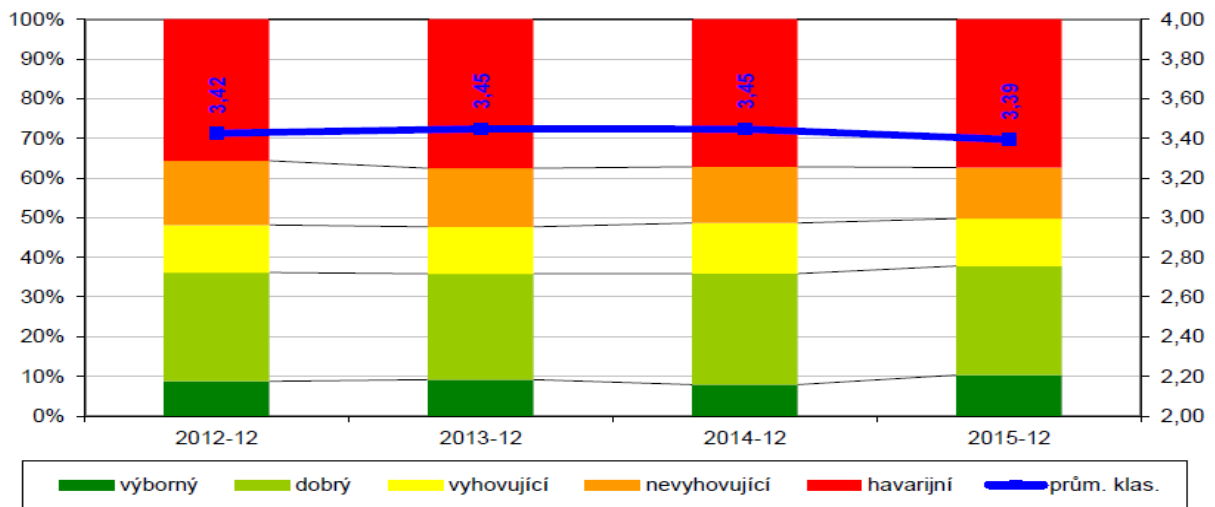
Po detailním zpracování poruch na každém úseku je provedena sumarizace poruch do skupin se stejným charakterem porušení odpovídající i stejné technologii údržby, resp. opravy. Z analýzy poruch na základě TP 87, (viz tabulka) je následně provedeno zařídění jednotlivých úseků sledované silniční sítě do 5 kategorií dle stavu porušení od hodnocení stavu „výborný“ až po stav „havarijní“. Pro zařídění úseků je rozhodující procento porušení plochy úseku poruchou s největším – rozhodujícím rozsahem.

Stav povrchu vozovek silnic II. a III. třídy v Libereckém kraji v letech 2012 až 2015 podle TP 87:

Délka [m]	Klasifikace					celkem [m]	prům. klasifik.
	výborný	dobrý	vyhovující	nevyhovující	havarijní		
rok							
2012	183 551	574 652	250 478	338 109	746 418	2 093 208	3,42
2013	190 748	554 159	245 938	306 471	779 823	2 077 139	3,45
2014	164 797	580 211	264 481	294 304	771 814	2 075 607	3,45
2015	214 904	570 792	247 702	267 731	775 521	2 076 650	3,39



Vývoj průměrného hodnocení stavu povrchu vozek



B.2 Opravy a rekonstrukce

Krajská správa silnic Libereckého kraje sestavila podle zdrojů přidělených z rozpočtu kraje, schváleného Radou Libereckého kraje na rok 2015 návrh plánu rekonstrukcí, údržby a oprav na silnicích II. a III. tříd. Celkový objem oprav byl stanoven v rozsahu realizace předpokládaných prací nejn nutnějších oprav v jednotlivých okresech Libereckého kraje (Česká Lípa, Jablonec nad Nisou, Liberec, Semily).

V roce 2015 byly stavebně dokončeny poslední úseky silnic poškozených ničivou povodní z roku 2010. Jednalo se o stavby, které byly zařazeny do II. etap liniových akcí. Konkrétně byly dokončeny poslední 3 níže uvedené stavební akce v celkové hodnotě 406 887 600,47 Kč s DPH, které byly spolufinancovány z dotace Ministerstva pro místní rozvoj (MMR):

- II/290 Frýdlant - Bílý Potok (II.A etapa)
- II/290 Frýdlant - Bílý Potok (II.C etapa)
- II/592 Chrastava (II. etapa)

V roce 2015 navázala Krajská správa silnic Libereckého kraje na čerpání neinvestiční dotace ze Státního fondu dopravní infrastruktury, kterou obdržel Liberecký kraj ve druhé polovině roku 2013. Předmět dotace v celkové výši 154 540 000 Kč s DPH se týkal odstranění škod vzniklých při povodních v červnu 2013, které postihly území Libereckého kraje. V předchozích 2 letech nevyčerpal Liberecký kraj všechny přidělené finanční prostředky, a proto v roce 2015 zrealizoval z této dotace ještě 4 drobné stavební akce v celkové hodnotě 11 814 000 Kč s DPH.

Dále v roce 2015 obdržel Liberecký kraj dotaci ze Státního fondu dopravní infrastruktury na opravy nebo investice na silnice II. a III. tříd v hodnotě 187 440 000 Kč s DPH. Spolu s podílem Libereckého kraje byla celková použitá částka 220 518 000 Kč vč. DPH. Dohledem nad realizací a zajištěním potřebného byla pověřena Krajská správa silnic. Ke dni 31. 12. 2015 Krajská správa silnic Libereckého kraje vyčerpala z celkové částky 220 518 000 Kč s DPH téměř 100%. Celkem bylo z dotace provedeno 50 akcí, v rámci kterých byly kromě úseků silnic opraveny nebo rekonstruovány 3 mosty, 3 opěrné zdi a 7 propustků. Konkrétní akce realizované z dotace SFDI jsou jmenovitě uvedené níže v tabulce.

Pořadové číslo	Název akce	Staničení OD (KM)	Staničení DO (KM)	Oprava / Investice	Okres
001	Most ev. č. 290-016 – most přes řeku Smědou za obcí Bílý Potok	16,355	16,355	Oprava	LB
002	Rekonstrukce mostu přes potok Tampelačka u železniční stanice Roztoky u Jilemnice ev. č. 28614-7	6,449	6,449	Investice	SM
003	Most ev.č. 270-013 - přes potok u Postřelné	33,746	33,746	Investice	LB
004	Silnice III/2711 Bílý Kostel nad Nisou – rekonstrukce silnice vč. sesuvu svahu náspu	0,513	0,623	Investice	LB

005	Silnice III/28315 Turnov, zajištění stability svahu	0,833	1,059	Investice	SM
006	Silnice III/2903 Frýdlant – ul. Zámecká, havárie propustku	1,330	1,330	Investice	LB
007	II/291 Hajniště - havárie propustku	9,007	9,007	Investice	LB
008	III/28621 Vichová nad Jizerou – oprava čela propustku	2,359	2,359	Investice	SM
009	Silnice III/03527 Žďárek – sesuv svahu	4,070	4,090	Oprava	JN
010	Silnice III/2887 Bozkov II. etapa – rekonstrukce silnice	2,239	2,430	Investice	SM
012	Silnice III/2713 Václavice, oprava svahu	0,191	0,224	Oprava	LB
013	Silnice III/28726 Odolenovice - Jenišovice, sanace svahu	1,282	1,367	Investice	JN
015	Silnice III/27716 - Český Dub - havárie propustku	0,905	0,905	Investice	LB
016	Silnice III/27921 Vyskeř - havárie propustku	11,022	11,022	Oprava	SM
017	Silnice III/29042 - Tanvald - havárie propustku	3,196	3,196	Investice	JN
018	Silnice II/290 Smědava, havárie propustku	23,217	23,217	Investice	JN
019	Silnice II/268 Svojkov, deformace tělesa komunikace	49,100	49,200	Investice	CL
020	Oprava dopravní infrastruktury po přívalových deštích 05/2014 – Silnice II/277, Podhora – havárie silnice	10,743	10,801	Investice	LB
021	Silnice III/2631 - Kravaře - hranice kraje	0,479	2,429	Oprava	CL
022	Silnice III/2791 Radimovice - R35 (zámek Sychrov)	14,956	16,856	Oprava	LB
023	Silnice III/27242 Křížany - Zdislava	1,655	4,155	Oprava	LB
025	Silnice III/29056 - Paseky nad Jizerou	2,324	3,524	Oprava	SM
026	Silnice III/28618 - Peřimov	3,117	4,217	Oprava	SM
027	Silnice III/29037 - Lučany - Horní Lučany	4,078	5,378	Oprava	JN
029	Silnice III/25935 Hranice Libereckého kraje - hranice Středočeského kraje	0,860	1,546	Investice	CL
030	Silnice II/263 Heřmanice	4,900	5,100	Oprava	CL
031	Silnice III/28713 Radoňovice, sesuv svahu	4,319	4,334	Oprava	LB
032	Silnice III/28713 Hodkovice, podjezd pod mostem SŽDC	5,613	5,717	Investice	LB
033	Silnice III/2892 Semily - Bítouchov	0,175	1,250	Investice	SM
034	Silnice III/26318 od I/13 - Polevsko	0,000	3,203	Investice	CL
038	Silnice III/2711 Hrádek n. N. - odvodnění Donínská	7,786	7,897	Oprava	LB
041	Silnice II/290 Hejnice	9,554	10,254	Oprava	LB
042	Silnice III/28721 Malá Skála - Sněhov	1,061	3,101	Investice	JN
044	Silnice II/278 Osečná	11,792	13,092	Investice	LB

045	Silnice II/268 Mimoň - oprava silnice nám. 1.Máje	37,500	37,600	Oprava	CL
048	Silnice II/268 Bohatice, vjezdový ostrůvek	40,545	40,620	Investice	CL
050	Silnice III/2702 Drchlava	4,360	6,560	Oprava	CL



Silnice III/26318 od I/13 – Polevsko



Most ev.č. 270-013 - přes potok u Postřelné



Silnice II/290 Smědava, havárie propustku



Silnice III/27921 Vyskeř - havárie propustku

Opravy vozovek - byly zahájeny ihned po ukončení zimní sezóny opravami výtluků a rozpadů krytu komunikací na nejhorších úsecích okresu Česká Lípa a dále směrem k horským silnicím okresů Liberec, Jablonec nad Nisou a Semily. Tyto opravy probíhaly pouze z prostředků určených na běžnou údržbu, kterou pro Liberecký kraj zajišťuje firma Silnice LK a.s.

Pro urychlení výspravy komunikací, byla v okrese Liberec v jarních měsících využita metoda výspravy výtlučků infračerveným ohřevem „infra deska“, které umožňuje výspravy i za nižších teplot.

Pokračovalo se podle plánu oprav silnic vycházejícího z posledního sběru rozsahu poruch z roku 2014 zjištěného firmou PavEx Brno, s přihlédnutím k dopravní zatížitelnosti komunikací, provozu autobusové dopravy a místnímu významu komunikací.

Vodorovné dopravní značení – v roce 2015 probíhala obnova VDZ z prostředků určených na běžnou údržbu, kterou pro Liberecký kraj dle schváleného plánu obnovy. Značení prováděla společnost Silnice LK a.s. a celkem bylo provedeno VDZ na více jak 64 km silnic. Finanční objem této obnovy převýšil částku 7 mil Kč. Nemalé finanční prostředky také byly použity pro obnovu plošného značení, např. přechodů pro chodce a dopravních stínů.

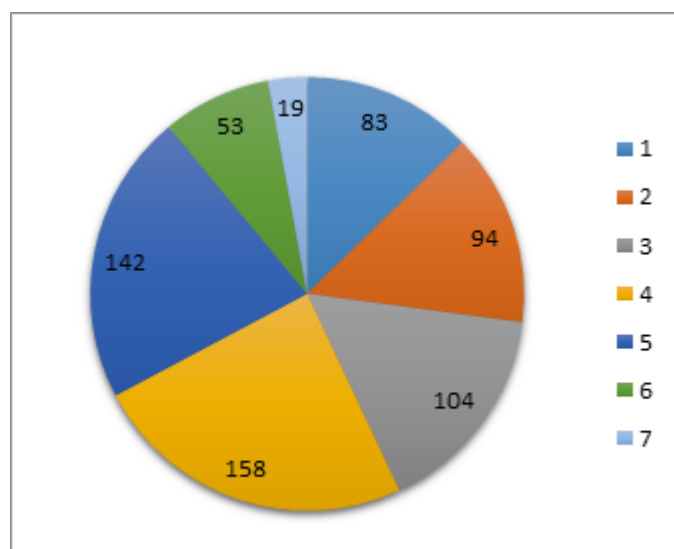
Mosty – pro rok 2015 byla v rozpočtu určeného na běžnou údržbu silnic vyčleněna částky 2 mil Kč, které byla během roku v plném rozsahu vyčerpána. V rámci běžné letní údržby bylo prováděno vysokotlaké mytí povrchu mostu, čištění okolí mostů od náletové vegetace, čištění odvodňovacích zařízení a mostních závěrů.

Na konci roku 2015 Krajská správa silnic Libereckého kraje z celkového počtu mostů 653 mostů měla 19 mostů ve stavu VII – havarijní. Stavěbní stav všech mostů v Libereckém kraji na komunikacích II. a III. tříd je patrný z tabulky viz níže.

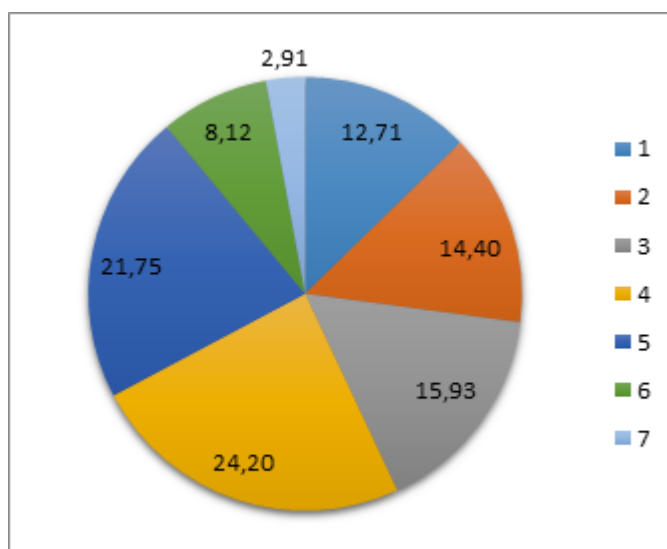
Tabulka: stavěbní stav mostů od roku 2010 do roku 2015

LK	počet	stavěbní stav							stavěbní stav %							průměr stavěbního stavu
		1	2	3	4	5	6	7	1	2	3	4	5	6	7	
k 31.12.2010	669	19	85	115	178	148	81	43	2,84	12,71	17,19	26,61	22,12	12,11	6,43	4,14
k 31.12.2011	669	18	83	117	172	151	77	51	2,69	12,41	17,49	25,71	22,57	11,51	7,62	4,18
k 31.12.2012	665	51	93	118	162	156	48	37	7,67	13,98	17,74	24,36	23,46	7,22	5,56	3,86
k 31.12.2013	661	77	90	115	171	148	40	20	11,65	13,62	17,40	25,87	22,39	6,05	3,03	3,64
k 31.12.2014	658	74	91	115	155	152	50	21	11,25	13,83	17,48	23,56	23,10	7,60	3,19	3,69
k 31.12.2015	653	83	94	104	158	142	53	19	12,71	14,40	15,93	24,20	21,75	8,12	2,91	3,64

Graf: stavěbní stav mostů k 31. 12. 2015



Graf: stavěbní stav mostů k 31. 12. 2015 v %



B.3 Dotace

B.3.1 Akce realizované z Regionálního operačního programu NUTS II Severovýchod

V rámci Regionálního operačního programu NUTS II Severovýchod roce 2015 oddělení dotací zpracovalo celkem 22 zpráv o udržitelnosti k projektům dokončených v předchozích kolech projektů ROP.

Regionální operační program 2013 – 35. kolo výzvy

V říjnu roku 2013 bylo Libereckým krajem v rámci 35. kola výzev předloženo šest žádostí na čerpání dotací ze strukturálních fondů EU pro období 2007-2013 financovaných prostřednictvím Regionálního operačního programu NUTS II Severovýchod, oblast podpory Rozvoj regionální silniční dopravní infrastruktury a všechny tyto projekty byly v roce 2014 schváleny. Výše podpory v tomto kole činila 100% způsobilých výdajů. Následně byla zahájena realizace staveb, přičemž v roce 2014 byly úspěšně ukončeny stavby dvou mostů a v roce 2015 byla dokončena i realizace zbývajících silnic a mostů.

název projektu/ číslo komunikace		celkové výdaje projektu vč.DPH v Kč	celkové způsobilé výdaje projektu vč.DPH v Kč	datum zahájení	datum dokončení
ROP 35.kolo					
1.	Rekonstrukce silnice III/29019 Horní Polubný - Kořenov	19 961 392	19 739 962	26.6.2014	11.5.2015
2	Rekonstrukce silnice III/29024 Jablonec nad Nisou, ulice Želivského	9 578 398	9 526 852	5.8.2014	23.4.2015
3.	Rekonstrukce silnice II/290 Desná - Černá Říčka - SO 101	21 539 430	19 098 027	20.6.2014	26.6.2015
	20.6.2014			26.6.2015	
4	Přeložka komunikace II/592 Chrastava - III. etapa	37 171 590	33 724 252	23.5.2014	31.7.2015
5.	Mosty na silnicích II.a III. tříd v okrese Jablonec nad Nisou/ most Navarov 2886-2	11 406 374	11 354 344	27.7.2014	30.6.2015
	Mosty na silnicích II.a III. tříd v okrese Jablonec nad Nisou/ most Železný Brod 282-017	25 757 042	24 474 679	2.11.2014	4.11.2015
6.	Mosty na silnicích II. tříd v okrese Semily - 286-027 Ručej	2 631 166	2 542 896	14.8.2014	27.11.2014
	Mosty na silnicích II. tříd v okrese Semily - 286-031 Mísečky	5 575 196	5 415 752	14.8.2014	6.8.2015
	Mosty na silnicích II. tříd v okrese Semily - 293-005 Jilemnice	1 601 076	1 512 806	15.8.2014	2.12.2014
	Mosty na silnicích II. tříd v okrese Semily - 293-006 Martinice	5 703 814	5 615 545	5.8.2014	30.6.2015

V rámci uvedených šesti projektů byly zrekonstruovány celkem 4 silnice, 6 mostů a sanován jeden sesuv.



Most ev. č. 2866-2 Návarov – vlevo původní, vpravo nový most

Regionální operační program 2014 – 41. a 42. kolo výzvy

Do 41. kola výzvy bylo v listopadu 2014 Libereckým krajem předloženo čtrnáct žádostí na čerpání dotací ze strukturálních fondů EU pro období 2007-2013 prostřednictvím Regionálního operačního programu NUTS II Severovýchod. Z toho bylo osm projektů schválených v rámci tohoto kola, další tři projekty byly následně znovu předloženy a úspěšně schváleny v následujícím 42. kole výzev pro předkládání projektů do Regionálního operačního programu NUTS II Severovýchod, oblast podpory Rozvoj regionální silniční dopravní infrastruktury. I v těchto dvou kolech výzvy bylo možné získat dotaci až do výše 100% způsobilých výdajů projektu. Vzhledem k tomu, že se jednalo o úplně poslední kola výzev a tento dotační titul byl k poslednímu prosinci 2015 ukončen, bylo nutné, aby během roku 2015 byla provedena nejen veškerá výběrová řízení, ale i samotné stavby. Všech jedenáct projektů 41. a 42. kola ROP bylo do konce roku úspěšně ukončeno.

	<i>název projektu/ číslo komunikace</i>	<i>celkové výdaje projektu vč.DPH v Kč</i>	<i>celkové způsobilé výdaje projektu vč.DPH v Kč</i>	<i>datum zahájení</i>	<i>datum dokončení</i>
ROP 41.kolo					
1.	<i>Rekonstrukce silnice III/2907 ve Fojtce</i>	<i>7 154 188</i>	<i>7 012 492</i>	<i>4.5.2015</i>	<i>13.7.2015</i>
2.	<i>Rekonstrukce silnice III/0381 Staré Splavy</i>	<i>20 383 279</i>	<i>17 587 248</i>	<i>18.5.2015</i>	<i>14.9.2015</i>
3.	<i>Rekonstrukce silnic III. třídy ve Syřenově</i>	<i>17 392 918</i>	<i>17 181 556</i>	<i>14.5.2015</i>	<i>13.7.2015</i>
	<i>Rekonstrukce silnic III. třídy ve Rváčově</i>	<i>21 994 686</i>	<i>21 726 994</i>	<i>19.5.2015</i>	<i>21.7.2015</i>
4.	<i>Rekonstrukce silnice II/292 Háje nad Jizerou</i>	<i>26 797 020</i>	<i>26 462 461</i>	<i>19.5.2015</i>	<i>16.10.2015</i>
5.	<i>Rekonstrukce silnice II/282 Loktuše - Loučky</i>	<i>26 443 007</i>	<i>23 907 780</i>	<i>20.5.2015</i>	<i>30.9.2015</i>
6.	<i>Rekonstrukce silnice III/27243 ve Zdislaví</i>	<i>30 070 165</i>	<i>29 778 668</i>	<i>2.6.2015</i>	<i>18.10.2015</i>
7.	<i>Rekonstrukce silnic III. třídy v Zásadě</i>	<i>37 426 315</i>	<i>36 897 656</i>	<i>29.4.2015</i>	<i>7.10.2015</i>
8.	<i>Rekonstrukce silnice II/286 Horní Mísečky</i>	<i>41 920 658</i>	<i>41 443 886</i>	<i>29.5.2015</i>	<i>30.9.2015</i>



Silnice III/27243 Zdislava, vlevo stav původní, vpravo nový stav

název projektu/ číslo komunikace		celkové výdaje projektu vč.DPH v Kč	celkové způsobilé výdaje projektu vč.DPH v Kč	datum zahájení	datum dokončení
ROP 42.kolo					
1.	Rekonstrukce silnic III. třídy v Bedřichově	34 306 030	27 058 688	3.6.2015	19.10.2015
2.	Rekonstrukce silnice III/27015 v Jablonném v Podještědí	14 937 076	14 740 163	3.6.2015	18.9.2015
3.	Rekonstrukce silnice III/29015 Ludvíkov-Hajniště	25 708 063	23 682 468	1.6.2015	29.9.2015



Silnice III/27015 Jablonné v Podještědí - vlevo stav původní a vpravo nový stav

V roce 2015 bylo z Regionálního operačního programu v rámci 35., 41. a 42. kola výzvy dokončeno celkem 17 akcí v celkové hodnotě 446.358.856 Kč vč. DPH.

B.3.2 Dotační titul Ministerstva pro místní rozvoj „Obnova obecního a krajského majetku postiženého živelní nebo jinou pohromou“ - Obnova majetku postiženého živelní pohromou v roce 2010

V roce 2015 byly rovněž úspěšně ukončeny stavby II. etap liniových akcí, které byly zahájeny v roce 2014. Jedná se o komunikace, poškozené povodní ze srpna 2010 a etapově rekonstruované od roku 2013. Konkrétně se jednalo o následující akce:

název projektu/ číslo komunikace		celkové výdaje projektu vč. DPH v Kč	Uhrazeno z prostředků LK	Uhrazeno z dotace MMR
1.	II/290 Frýdlant - Bílý Potok, II. etapa	220 187 337	62 407 551	165 146 414
2.	Silnice II/290 rekonstrukce opěrné zdi v km 12,5 - 12,6 a mostu 209-011 a 290-014	16 535 823	5 681 333	10 854 490
3.	II/592 Chrastava II. etapa	175 962 565	72 474 128	103 488 437



Vlevo silnice II/290 Frýdlant – Bílý Potok II. etapa, vpravo II/592 Chrastava II. etapa

B.3.3 Dotační titul Interreg VA – operační program Česká republika - Polsko 2015-2020

V září 2015 byla úspěšně podána žádost o podporu projektu „Od zámku Frýdlant k zámku Czocha“ do dotačního programu Interreg VA Česká republika – Polsko. Jedná se o dotační titul, jež má za cíl přispívat ke strategii Unie pro inteligentní a udržitelný růst podporující začlenění a pro dosažení hospodářské, sociální a územní soudržnosti. Jednou z programových os a priorit programu je i osa 2: Rozvoj potenciálu přírodních a kulturních zdrojů pro podporu zaměstnanosti. Projekt byl předložen v rámci této osy, Investiční priorita 2.1: Podpora růstu podporujícího zaměstnanost rozvojem vnitřního potenciálu jako součásti územní strategie pro konkrétní oblasti, včetně přeměny upadajících průmyslových oblastí a zlepšení dostupnosti a rozvoje zvláštních přírodních a kulturních zdrojů. Předložený projekt je zaměřen na rekonstrukci a modernizaci pěti komunikací na území České republiky a tří komunikací na polské straně hranice. Společným cílem celého projektu je zlepšení dopravní dostupnosti významných turistických atraktivit v oblasti Frýdlantského výběžku a tím podpoření turistického ruchu, navazujících podnikatelských aktivit a celkové zvýšení zaměstnanosti v oblasti. Partnerem projektu je Województwo Dolnośląskie/Dolnośląska Służba Dróg i Kolei we Wrocławiu.

Na české straně projekt zahrnuje následující aktivity: Rekonstrukce silnice III/03511 Frýdlant - Kunratice - státní hranice, Rekonstrukce silnice III/2918 a III/2915 Dolní Řasnice - Srbská - státní hranice, Rekonstrukce silnice III/2909 Raspenava - Krásný Les, Rekonstrukce silnice II/291 Nové Město pod Smrkem - státní hranice Rekonstrukce silnice II/2919 Nové Město pod Smrkem - státní hranice. Celkem bude rekonstruováno cca 23,5 km komunikací, několik mostních objektů a 8 opěrných zdí. Finančně i rozsahem se jedná o největší samostatný projekt, který byl Libereckým krajem předložen ke spolufinancování z Evropských fondů. Náklady na každé straně se předpokládají cca ve výši 10 mil euro. Z Evropského fondu pro regionální rozvoj by mělo být financováno 85% způsobilých výdajů, dalších 5% nákladů bude hrazeno z příspěvku MMR. V současné době projekt čeká na podpis smlouvy o poskytnutí dotace. Hlavní stavební práce by měly proběhnout v letech 2017 -2018.

B.4 Správa majetku

KSS LK provádí na základě zřizovací listiny přípravu smluv týkajících se majetkových operací v oblasti správy svěřeného majetku v rámci územní působnosti v Libereckém kraji, včetně uzavírání krátkodobých a dlouhodobých pronájmů pozemků a budov v bývalém vojenském areálu Ralsko. V oblasti správy svěřeného majetku byly v roce 2015 zpracovány a uzavřeny následující smlouvy (vlozeno do elektronického systému FAMA + nájemní a investiční smlouvy přímo uzavřené správcem):

Druh/Typ smlouvy:	r. 2014	r. 2015
Zřízení služebnosti pozemku	204	325
Budoucí zřízení služebnosti pozemku	492	532
Darovací smlouva	16	27
Přijetí daru	5	7
Kupní a budoucí kupní	40	72
Prodej majetku	8	12
Směnná smlouva	1	4
Právo provést stavbu	20	11
Nájemní smlouva	13	13
Nájemní smlouva Ralsko	33	33
Smlouvy týkající se vlastní investiční činnosti - právo stavby, nájmy, služebnosti pozemku	243	311
Celkem zpracováno smluv	1 075	1 347

V roce 2015 bylo oddělením správy majetku zpracováno, uzavřeno přímo správcem anebo vloženo do systému FAMA k uzavření Libereckým krajem celkem 1347 smluv, což je nárůst oproti roku 2014 o 272 smluv tj. více než 25%.

B.5 Vnitřní a vnější kontroly

Interní audit byl v loňském kalendářním roce prováděn v souladu s Plánem činnosti Interního auditu Krajské správy silnic Libereckého kraje, příspěvkové organizace na rok 2015. V průběhu kalendářního roku byl na žádost ředitele organizace do výše uvedeného plánu zařazen jeden mimořádný interní audit.

Cílem činnosti interního auditu bylo prověřit stav systémů a procesních postupů řídicích a kontrolních mechanismů v organizaci a tím ujistit vedení organizace jsou-li dodržovány veškeré platné právní normy a vnitřní předpisy organizace a přezkoumat a zhodnotit existenci a účinnost vnitřního kontrolního systému.

Výsledky a zjištění z provedených interních auditů včetně doporučení k nápravě byly předkládány vedení organizace formou auditních zpráv. Se zjištěnými nedostatky a pochybeními byli vždy seznámeni všichni dotčení pracovníci, kteří tak měli možnost se k výsledkům interních auditů vyjádřit a případné nejasnosti s auditorkou konzultovat. Výsledky interních auditů byly vždy podrobně projednány se statutárními orgány organizace. Doporučení interní auditorky k odstranění zjištěných nedostatků byla vedením organizace akceptována.

Řídící kontrolu, která vyplývá z platných právních norem a vnitřních předpisů organizace, vykonávali vedoucí zaměstnanci na všech úrovních řízení (viz. organizační struktura). Kontroly byly prováděny na základě směrnice o vnitřním kontrolním systému a dalších předpisů s ohledem na rizikové oblasti a legislativní popř. systémové změny. Sledování a hodnocení vnitřního kontrolního systému je v případě Krajské správy silnic Libereckého kraje, příspěvkové organizace vždy nedílnou součástí jakéhokoli interního auditu.

Na základě pověření ředitele Krajské správy silnic Libereckého kraje, příspěvkové organizace byla v roce 2015 provedena externí kontrola prvotních podkladů pro fakturaci za provedené činnosti v rámci zimní údržby silnic ve společnosti Silnice LK a. s. Výsledky šetření z provedené kontroly byly podrobně popsány v protokole, jehož součástí je i návrh nápravných opatření.

V roce 2015 nebyly provedeny ve společnosti Krajská správa silnic Libereckého kraje, příspěvková organizace žádné kontroly externími subjekty.

C. Vyhodnocení finančního hospodaření organizace

Rozpočet výnosů a nákladů na rok 2015

Financování KSS LK v roce 2015 bylo realizováno z rozpočtu Libereckého kraje a to formou poskytnutí příspěvku zřizovatele na provoz dle schváleného platebního kalendáře. Takto byly v měsíčních tranžích přiděleny finanční prostředky ve výši 29 830 000,- Kč na výkon správy silnic II. a III. třídy v Libereckém kraji v členění jednotlivých výdajových kapitol. Na údržbu silnic II. a III. tříd byla KSSLK poskytnuta neinvestiční dotace ve výši 243 608 953,- Kč. Tyto finanční prostředky byly uvolňovány postupně dle žádostí o platbu podle daňových dokladů od společnosti Silnice LK a.s., která prováděla údržbu silnic na základě příkazní smlouvy uzavřené mezi touto společností a Libereckým krajem. Dále byly poskytnuty neinvestiční dotace na akce „Regulace provozu a výsrava cest v areálu bývalého vojenského letiště Hradčany ve výši 660 000,- Kč, na akci „PD na havarijní propustky „ ve výši 277 730,- Kč a na akci „ PD velkoplošné opravy silnic“ ve výši 5 000 000,- Kč.

V průběhu roku 2015 byly odsouhlaseny dvě rozpočtové změny z důvodu aktualizace rozpočtu.

Investiční prostředky byly v rámci kapitoly 920 přiděleny na akce: „Úprava informačního dopravního systému v Dolních a Horních Mísečkách“ ve výši 2.350.000,- Kč, „Rekonstrukce mostu Jablonec nad Nisou, nám. B. Němcové III/28733-1 – přeložka zařízení ČEZ a.s.“ ve výši 85.650,- Kč, „ROP - Mimoň-humanizace průtahu a OK Tyršovo náměstí – realizace přeložky ČEZ“ ve výši 82.000,- Kč, „ROP – III/29023 Tanvald ul. Nemocniční a Pod Špičákem – realizace přeložky ČEZ“ ve výši 118.300,- Kč a „Příprava a projektové dokumentace havarijních objektů a úseků silnic“ ve výši 8.500.000,- Kč.

Investiční prostředky byly v rámci kapitoly 923 poskytnuty na akci: „Interreg V-A - Od zámku Frýdlant k zámku Czocha – PD“ ve výši 1.756.073,- Kč.

V roce 2015 byla poskytnuta dotace i od jiných subjektů:

- ze státního rozpočtu ve výši 72.617,21 Kč na akci „Cíl 3 - Modernizaci přístupové komunikace k hraničnímu přechodu Krompach - Jonsdorf, I. etapa“.

Dle rozpočtových pravidel a zásad schválených Libereckým krajem pro rok 2015 byly veškeré poskytnuté neinvestiční a investiční dotace a příspěvky řádně vyúčtovány a finančně vypořádány (pokud bylo dáno vyúčtování v roce 2015). Finanční vypořádání bylo předloženo v rozsahu „Informací ekonomického odboru k finančnímu vypořádání vztahů příspěvkových organizací za rok 2015“.

Celkové finanční hospodaření KSS LK bylo realizováno plně v souladu se zákonem č. 250/2000 Sb., o rozpočtových pravidlech územních rozpočtů, ve znění pozdějších předpisů. Účetní závěrka za rok 2015 byla řádně ověřena v souladu s vymezením zákona č. 93/2009 o auditorech firmou PRIMASKA AUDIT, a.s., výrok auditora je doložen v přílohové části výroční zprávy.

C.1 Charakteristika příjmů

Druh příjmů	Schválený rozpočet (Kč)	Upravený rozpočet (Kč)	Skutečnost k 31.12. 2015 (Kč)
Provozní dotace celkem	279 376 683,00	232 610 546,49	232 610 546,49
příspěvek na provoz	28 830 000,00	27 830 000,00	27 830 000,00
příspěvek na odpisy	1 000 000,00	2 000 000,00	2 000 000,00
účelové příspěvky	249 546 683,00	202 574 358,49	202 574 358,49
z toho : údržba silnic - SILNICE LK	243 608 953,00	224 036 723,68	224 036 723,68
PD havar.propustky	277 730,00	81 370,00	81 370,00
regulace provozu Ralsko	660 000,00	586 030,00	586 030,00
PD velkoploš.opravy	5 000 000,00	206 188,00	206 188,00
Investiční dotace celkem	0,00	12 964 640,21	12 964 640,21
investiční dotace od zřizovatele	0,00	12 892 023,00	12 892 023,00
dotace z kap. 920	0,00	11 135 950,00	11 135 950,00
spolufinancování EU kap 923	0,00	1 756 073,00	1 756 073,00
investiční dotace od ostatních poskytovatelů	0,00	72 617,21	72 617,21
dotace z SR -cíl 3	0,00	72 617,21	72 617,21
Celkem	279 376 683,00	245 575 186,70	245 575 186,70

Zastupitelstvem Libereckého kraje schválený rozpočet na rok 2015 a jednotlivá rozpočtová opatření jsou chronologicky evidována v účetní evidenci KSS LK.

C.2 Struktura výnosů a nákladů

Z rozpočtu Libereckého kraje byl v roce 2015 po schválených úpravách poskytnut neinvestiční příspěvek ve výši 232.610.546,49 Kč, z toho činil příspěvek na provoz 27.830.000,- Kč a příspěvek na odpisy dlouhodobého majetku 2 000 000 Kč. Z rozpočtu Libereckého kraje byly dále prostřednictvím odboru dopravy v rámci výdajové kapitoly 914 poskytnuty účelové neinvestiční dotace ve výši 224.036.723,68 Kč na údržbu silnic II. a III. třídy pro společnost Silnice LK a.s a ve výši 81.370,- Kč na Akci „PD havarijních propustků“, ve výši 586.030,- Kč na akci „Regulace provozu v Ralsku“ a ve výši 206.188,- Kč na akci „PD na velkoplošné opravy“.

Celkový neinvestiční příspěvek za rok 2015 tedy činil 232.610.546,49 Kč.

Poskytnutý investiční příspěvek z rozpočtu Libereckého kraje činil celkem 12.892.023,- Kč a od jiných poskytovatelů (státní rozpočet) ve výši 72.617,21Kč, celkem tedy 12.964.640,21 Kč.

V součtu neinvestičního příspěvku a příspěvku na investice od zřizovatele a od jiných poskytovatelů hospodařila KSS LK v roce 2015 s finančním objemem 279.376.683,00 Kč.

Celkové náklady v hlavní a hospodářské činnosti byly čerpány v objemu 285.412.974,06 Kč, přičemž náklady nepřekročily skutečně dosažené celkové výnosy z činnosti ve výši

286.392.198,14 Kč. V rámci doplňkové činnosti činily náklady 685.588,25Kč a výnosy z fakturace dosáhly výše 1.057.505,19 Kč.

C.3 Hospodářský výsledek

KSSLK vykázala zlepšený hospodářský výsledek za rok 2015 v celkové výši **1.351.141,02 Kč** (po zdanění celkem k 31.12.2015). V hlavní činnosti organizace byl vykázán zisk ve výši **979.224,08 Kč** při realizaci provozních nákladů v celkové výši 285.412.974,06 Kč a dosažených výnosech z hlavní činnosti ve výši 286.392.198,14Kč. Tento zisk je tvořen hlavně ziskem z prodeje vytěženého materiálu (vyfrézovaná drť, dlažební kostky apod.). V rámci doplňkové činnosti při celkově dosažených výnosech ve výši 1.057.505,19 Kč a při celkových nákladech ve výši 685.588,25 Kč byl dosažen hospodářský výsledek ve výši **371.916,94 Kč**. Hlavním zdrojem zisku v doplňkové činnosti je pronájem nemovitostí v oblasti Ralska. Organizace nevykazuje ztrátu z hospodaření za předchozí období.

Celkově vytvořený zisk byl ve schvalovacím procesu navržen k rozdělení do rezervního fondu ve výši 351.141,02 Kč a do fondu odměn ve výši 1.000.000,- Kč.

Přehled výsledku hospodaření

Tabulka č. 1

Příspěvková organizace	Hospodářský výsledek rok 2015 [Kč]	Příděl do rezervního fondu [Kč]	Příděl do fondu odměn [Kč]
Krajská správa silnic Libereckého kraje	1.351.141,02	351.141,02	1 000 000

Dosažený hospodářský výsledek byl evidován na účtu hospodářského výsledku ve schvalovacím řízení. V souladu se schválením hospodářského výsledku usnesením 425/16/RK ze dne 15.3.2016 byl dle předloženého návrhu přidělen HV do jednotlivých fondů hmotné zainteresovanosti organizace.

C.4 Přehled o stavech peněžních fondů

- o *fond odměn*

stav fondu k 1.1.2015	540.000,00 Kč
příděl ze zlepš.hosp.výsledku za rok 2014	700.000,00 Kč
čerpání fondu v roce 2015	922.600,00 Kč
zůstatek fondu k 31.12.2015	317.400,00 Kč

○ *fond kulturních a soc. potřeb*

stav fondu k 1.1.2015	320.452,58 Kč
tvorba ve výši 1% prostředků na platy	145.405,00 Kč
čerpáno dle rozpočtu celkem	199.565,00 Kč
zůstatek fondu k 31.12.2015	266.292,58 Kč

○ *rezervní fond*

stav fondu k 1.1.2015	7.460.517,58 Kč
příděl ze zlepš. hosp. výsledku za rok 2014	1.023.920,51 Kč
čerpání fondu k 31.12.2015	1.787.215,75 Kč
zůstatek fondu k 31.12.2015	6.697.122,34 Kč

○ *fond reprodukce majetku*

stav fondu k 1.1.2015	14.272.876,44 Kč
tvorba z odpisů ve výši	28.835.291,00 Kč
nekryté odpisy a odpisy transferů	-21.750.626,00 Kč
investiční dotace celkem	12.892.023,00 Kč
z toho : příspěvek na konkrétní akce kap 923	1.756.073,00 Kč
příspěvek na konkrétní akce kap. 920	11.135.950,00 Kč
dotace z SR	72.617,21 Kč
vratky dotací po vyúčtování	-2.691.446,52 Kč
zdroje fondu celkem	17.357.858,69 Kč
Čerpání - software	175.771,00 Kč
- stroje, přístroje, auta	1.776.983,52 Kč
- rekonstrukce silnice	5.025.473,02 Kč
- akce EU ROP a CÍL 3	4.369.794,00 Kč
čerpání fondu celkem	11.348.021,54 Kč
zůstatek fondu k 31. 12. 2015	20.282.713,59 Kč

Stav a pohyb jednotlivých finančních fondů KSS LK je doložen v příloze ve finančních výkazech sestavených k dnešnímu dni 31. 12. 2015.

C.5 Přehled o stavech finančních prostředků na běžných účtech k 31.12.2015

běžný účet KSS LK

44.777.577,62 Kč

- na tomto účtu jsou i finanční prostředky fondu odměn, rezervního fondu a investičního fondu

běžný účet FKSP

258.580,38 Kč

C.6 Pohledávky a závazky

Účty pohledávek ve výši 108.195,70 Kč - z toho pohledávky po lhůtě splatnosti ve výši 35.052,00 Kč jsou již řešeny s právníkem a budou vymáhány soudní cestou.

Účty závazků ve výši 7.872.642,36 Kč - nejsou evidovány žádné závazky po lhůtě splatnosti.

C.7 Personální a mzdová oblast

KSS LK prováděla usměrňování prostředků na platy podle zřizovatelem stanoveného závazného ukazatele - limitu mzdových prostředků na platy organizace celkem, dále pak v rámci ukazatele použití prostředků fondu odměn. Mzdová regulace v roce 2015 byla dodržena.

Stanovený limit prostředků na platy ve výši 13.704.000,- Kč byl čerpán ve výši 13.410.734,- Kč.

Doplňkový zdroj - fond odměn byl v roce 2015 použit ve výši 922.600,- Kč.

Průměrný plat v roce 2015 činil 29.554,- Kč, přepočtený stav zaměstnanců byl celkem 41 osob.

V Liberci dne 30. 5. 2016

Schválil: Ing. Jan Růžička

ZPRÁVA NEZÁVISLÉHO AUDITORA

o ověření účetní závěrky

k 31.12.2015

účetní jednotky

***Krajská správa silnic Libereckého kraje,
příspěvková organizace***



Auditor: PRIMASKA AUDIT, a.s.
Nad Primaskou 27
100 00 Praha 10

Osvědčení č.: 209

V Praze dne 7. března 2016

Audit též zahrnuje posouzení vhodnosti použitých účetních metod, přiměřenosti účetních odhadů provedených vedením i posouzení celkové prezentace účetní závěrky. Jsme přesvědčeni, že důkazní informace, které jsme získali, poskytují dostatečný a vhodný základ pro vyjádření našeho výroku.

Výrok auditora

Podle našeho názoru účetní závěrka podává věrný a poctivý obraz aktiv a pasiv účetní jednotky Krajská správa silnic Libereckého kraje, příspěvková organizace k 31.12.2015 a nákladů, výnosů a výsledku jejího hospodaření za rok končící 31.12.2015 v souladu s českými účetními předpisy.

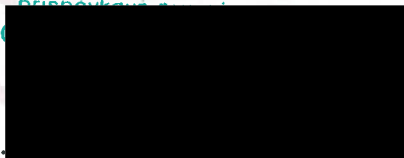
Auditor společnosti PRIMASKA AUDIT, a.s. proto dává k účetní závěrce účetní jednotky Krajská správa silnic Libereckého kraje, příspěvková organizace k 31.12.2015

VÝROK BEZ VÝHRAD.

V Praze dne 7. března 2016



Krajská správa silnic
Libereckého kraje,
příspěvková organizace



zprávu převzal

.....
PRIMASKA AUDIT, a.s.
Nad Primaskou 27, Praha 10
číslo oprávnění KAČR 209
auditor Ing. Pavel Adam
číslo osvědčení KAČR 1267

Výtisk č. 1 z 4

Rozvaha Příspěvkové organizace

ke dni: 31.12.2015

Krajská správa silnic Libereckého kraje, příspěvková organizace, České mládeže 632/32, Liberec VI, 460 06, IČO:70946078

(v Kč)

Strana 1/3

Číslo položky	Text	Syntetický účet	Běžné účetní období			Minulé úč. období
			Brutto 1	Korekce 2	Netto 3	Netto 4
a	b	c				
AKTIVA			8 510 005 376,54	817 973 558,70	7 692 031 817,84	7 628 706 283,90
A.	Stálá aktiva		8 463 051 122,42	817 896 536,90	7 645 154 585,52	7 573 245 410,80
A.I.	Dlouhodobý nehmotný majetek		593 902,00	158 366,00	435 536,00	0,00
A.I.1.	Nehmotné výsledky výzkumu a vývoje	012	0,00	0,00	0,00	0,00
A.I.2.	Software	013	458 098,00	22 562,00	435 536,00	0,00
A.I.3.	Ocenitelná práva	014	0,00	0,00	0,00	0,00
A.I.4.	Povolenky na emise a preferenční limity	015	0,00	0,00	0,00	0,00
A.I.5.	Drobný dlouhodobý nehmotný majetek	018	135 804,00	135 804,00	0,00	0,00
A.I.6.	Ostatní dlouhodobý nehmotný majetek	019	0,00	0,00	0,00	0,00
A.I.7.	Nedokončený dlouhodobý nehmotný majetek	041	0,00	0,00	0,00	0,00
A.I.8.	Uspořádací účet technického zhodnocení dlouhodobého nehmotného majetku	044	0,00	0,00	0,00	0,00
A.I.9.	Poskytnuté zálohy na dlouhodobý nehmotný majetek	051	0,00	0,00	0,00	0,00
A.I.10.	Dlouhodobý nehmotný majetek určený k prodeji	035	0,00	0,00	0,00	0,00
A.II.	Dlouhodobý hmotný majetek		8 462 351 726,42	817 738 170,90	7 644 613 555,52	7 573 204 410,80
A.II.1.	Pozemky	031	1 127 267 059,69	0,00	1 127 267 059,69	1 127 995 482,26
A.II.2.	Kulturní předměty	032	0,00	0,00	0,00	0,00
A.II.3.	Stavby	021	7 221 896 649,69	806 975 228,32	6 414 921 421,37	6 267 764 585,36
A.II.4.	Samostatné hmotné movité věci a soubory hmotných movitých věcí	022	10 005 798,99	6 713 597,00	3 292 201,99	3 149 126,47
A.II.5.	Pěstitelské celky trvalých porostů	025	0,00	0,00	0,00	0,00
A.II.6.	Drobný dlouhodobý hmotný majetek	028	4 049 345,58	4 049 345,58	0,00	0,00
A.II.7.	Ostatní dlouhodobý hmotný majetek	029	0,00	0,00	0,00	0,00
A.II.8.	Nedokončený dlouhodobý hmotný majetek	042	98 743 203,47	0,00	98 743 203,47	173 188 220,45
A.II.9.	Uspořádací účet technického zhodnocení dlouhodobého hmotného majetku	045	0,00	0,00	0,00	0,00
A.II.10.	Poskytnuté zálohy na dlouhodobý hmotný majetek	052	389 669,00	0,00	389 669,00	726 864,00
A.II.11.	Dlouhodobý hmotný majetek určený k prodeji	036	0,00	0,00	0,00	380 132,26
A.III.	Dlouhodobý finanční majetek		0,00	0,00	0,00	0,00
A.III.1.	Majetkové účasti v osobách s rozhodujícím vlivem	061	0,00	0,00	0,00	0,00
A.III.2.	Majetkové účasti v osobách s podstatným vlivem	062	0,00	0,00	0,00	0,00
A.III.3.	Dluhové cenné papíry držené do splatnosti	063	0,00	0,00	0,00	0,00
A.III.5.	Termínované vklady dlouhodobé	068	0,00	0,00	0,00	0,00
A.III.6.	Ostatní dlouhodobý finanční majetek	069	0,00	0,00	0,00	0,00
A.IV.	Dlouhodobé pohledávky		105 494,00	0,00	105 494,00	41 000,00
A.IV.1.	Poskytnuté návratné finanční výpomoci dlouhodobé	462	0,00	0,00	0,00	0,00
A.IV.2.	Dlouhodobé pohledávky z postoupených úvěrů	464	0,00	0,00	0,00	0,00
A.IV.3.	Dlouhodobé poskytnuté zálohy	465	41 000,00	0,00	41 000,00	41 000,00
A.IV.5.	Ostatní dlouhodobé pohledávky	468	64 494,00	0,00	64 494,00	0,00
A.IV.6.	Dlouhodobé poskytnuté zálohy na transfery	469	0,00	0,00	0,00	0,00
A.IV.7.	Zprostředkování dlouhodobých transferů	471	0,00	0,00	0,00	0,00
B.	Oběžná aktiva		46 954 254,12	77 021,80	46 877 232,32	55 460 873,10
B.I.	Zásoby		28 021,40	0,00	28 021,40	32 056,45
B.I.1.	Pořízení materiálu	111	0,00	0,00	0,00	0,00
B.I.2.	Materiál na skladě	112	28 021,40	0,00	28 021,40	32 056,45
B.I.3.	Materiál na cestě	119	0,00	0,00	0,00	0,00
B.I.4.	Nedokončená výroba	121	0,00	0,00	0,00	0,00
B.I.5.	Polotovary vlastní výroby	122	0,00	0,00	0,00	0,00
B.I.6.	Výrobky	123	0,00	0,00	0,00	0,00
B.I.7.	Pořízení zboží	131	0,00	0,00	0,00	0,00
B.I.8.	Zboží na skladě	132	0,00	0,00	0,00	0,00
B.I.9.	Zboží na cestě	138	0,00	0,00	0,00	0,00
B.I.10.	Ostatní zásoby	139	0,00	0,00	0,00	0,00
B.II.	Krátkodobé pohledávky		1 829 892,72	77 021,80	1 752 870,92	4 588 012,05



Rozvaha Příspěvkové organizace

ke dni: 31.12.2015

Krajská správa silnic Libereckého kraje, příspěvková organizace, České mládeže 632/32, Liberec VI, 460 06, IČO:70946078

(v Kč)

Strana 2/3

Číslo položky	Text	Syntetický účet	Běžné účetní období			Minulé úč. období
			Brutto 1	Korekce 2	Netto 3	Netto 4
a	b	c				
B.II.1.	Odběratelé	311	185 217,50	77 021,80	108 195,70	290 985,03
B.II.4.	Krátkodobé poskytnuté zálohy	314	41 980,00	0,00	41 980,00	6 510,00
B.II.5.	Jiné pohledávky z hlavní činnosti	315	0,00	0,00	0,00	0,00
B.II.6.	Poskytnuté návratné finanční výpomoci krátkodobé	316	0,00	0,00	0,00	0,00
B.II.9.	Pohledávky za zaměstnanci	335	0,00	0,00	0,00	0,00
B.II.10.	Sociální zabezpečení	336	0,00	0,00	0,00	0,00
B.II.11.	Zdravotní pojištění	337	0,00	0,00	0,00	0,00
B.II.12.	Důchodové spoření	338	0,00	0,00	0,00	0,00
B.II.13.	Daň z příjmů	341	677 370,00	0,00	677 370,00	1 026 323,00
B.II.14.	Ostatní daně, poplatky a jiná obdobná peněžitá plnění	342	0,00	0,00	0,00	0,00
B.II.15.	Daň z přidané hodnoty	343	0,00	0,00	0,00	2 483 576,73
B.II.16.	Pohledávky za osobami mimo vybrané vládní instituce	344	0,00	0,00	0,00	0,00
B.II.17.	Pohledávky za vybranými ústředními vládními institucemi	346	0,00	0,00	0,00	0,00
B.II.18.	Pohledávky za vybranými místními vládními institucemi	348	0,00	0,00	0,00	0,00
B.II.27.	Krátkodobé poskytnuté zálohy na transfery	371	0,00	0,00	0,00	0,00
B.II.28.	Zprostředkování krátkodobých transferů	373	0,00	0,00	0,00	0,00
B.II.29.	Náklady příštích období	381	106 919,44	0,00	106 919,44	85 953,91
B.II.30.	Příjmy příštích období	385	0,00	0,00	0,00	0,00
B.II.31.	Dohadné účty aktivní	388	818 086,58	0,00	818 086,58	694 246,58
B.II.32.	Ostatní krátkodobé pohledávky	377	319,20	0,00	319,20	416,80
B.III.	Krátkodobý finanční majetek		45 096 340,00	0,00	45 096 340,00	50 840 804,60
B.III.1.	Majetkové cenné papíry k obchodování	251	0,00	0,00	0,00	0,00
B.III.2.	Dluhové cenné papíry k obchodování	253	0,00	0,00	0,00	0,00
B.III.3.	Jiné cenné papíry	256	0,00	0,00	0,00	0,00
B.III.4.	Termínované vklady krátkodobé	244	0,00	0,00	0,00	0,00
B.III.5.	Jiné běžné účty	245	0,00	0,00	0,00	0,00
B.III.9.	Běžný účet	241	44 777 577,62	0,00	44 777 577,62	50 479 888,82
B.III.10.	Běžný účet FKSP	243	258 580,38	0,00	258 580,38	314 650,78
B.III.15.	Ceniny	263	34 480,00	0,00	34 480,00	27 680,00
B.III.16.	Peníze na cestě	262	0,00	0,00	0,00	0,00
B.III.17.	Pokladna	261	25 702,00	0,00	25 702,00	18 585,00
PASIVA			7 692 031 817,84	0,00	7 692 031 817,84	7 628 706 283,90
C.	Vlastní kapitál		7 657 557 569,28	0,00	7 657 557 569,28	7 585 544 951,54
C.I.	Jmění účetní jednotky a upravující položky		7 628 642 799,75	0,00	7 628 642 799,75	7 561 227 184,43
C.I.1.	Jmění účetní jednotky	401	6 323 688 801,79	0,00	6 323 688 801,79	6 403 609 211,04
C.I.3.	Transfery na pořízení dlouhodobého majetku	403	1 304 953 997,96	0,00	1 304 953 997,96	1 157 597 113,25
C.I.4.	Kurzové rozdíly	405	0,00	0,00	0,00	0,00
C.I.5.	Oceňovací rozdíly při prvotním použití metody	406	0,00	0,00	0,00	0,00
C.I.6.	Jiné oceňovací rozdíly	407	0,00	0,00	0,00	20 860,14
C.I.7.	Opravy předcházejících účetních období	408	0,00	0,00	0,00	0,00
C.II.	Fondy účetní jednotky		27 563 628,51	0,00	27 563 628,51	22 593 846,60
C.II.1.	Fond odměn	411	317 400,00	0,00	317 400,00	540 000,00
C.II.2.	Fond kulturních a sociálních potřeb	412	266 292,58	0,00	266 292,58	320 452,58
C.II.3.	Rezervní fond tvořený ze zlepšeného výsledku hospodaření	413	6 697 222,34	0,00	6 697 222,34	7 460 517,58
C.II.4.	Rezervní fond z ostatních titulů	414	0,00	0,00	0,00	0,00
C.II.5.	Fond reprodukce majetku, investiční fond	416	20 282 713,59	0,00	20 282 713,59	14 272 876,44
C.III.	Výsledek hospodaření		1 351 141,02	0,00	1 351 141,02	1 723 920,51
C.III.1.	Výsledek hospodaření běžného účetního období	-	1 351 141,02	0,00	1 351 141,02	0,00
C.III.2.	Výsledek hospodaření ve schvalovacím řízení	431	0,00	0,00	0,00	1 723 920,51
C.III.3.	Výsledek hospodaření předcházejících účetních období	432	0,00	0,00	0,00	0,00
D.	Cizí zdroje		34 474 248,56	0,00	34 474 248,56	43 161 332,36
D.I.	Rezervy		0,00	0,00	0,00	0,00
D.I.1.	Rezervy	441	0,00	0,00	0,00	0,00

Rozvaha Příspěvkové organizace

ke dni: 31.12.2015

Krajská správa silnic Libereckého kraje, příspěvková organizace, České mládeže 632/32, Liberec VI, 460 06, IČO 70946078

(v Kč)

Strana 3/3

Číslo položky	Text	Syntetický účet	Běžné účetní období			Minulé úč. období
			Brutto 1	Korekce 2	Netto 3	Netto 4
a	b	c				
D.II.	Dlouhodobé závazky		0,00	0,00	0,00	0,00
D.II.1.	Dlouhodobé úvěry	451	0,00	0,00	0,00	0,00
D.II.2.	Přijaté návratné finanční výpomoci dlouhodobé	452	0,00	0,00	0,00	0,00
D.II.4.	Dlouhodobé přijaté zálohy	455	0,00	0,00	0,00	0,00
D.II.7.	Ostatní dlouhodobé závazky	458	0,00	0,00	0,00	0,00
D.II.8.	Dlouhodobé přijaté zálohy na transfery	459	0,00	0,00	0,00	0,00
D.II.9.	Zprostředkování dlouhodobých transferů	472	0,00	0,00	0,00	0,00
D.III.	Krátkodobé závazky		34 474 248,56	0,00	34 474 248,56	43 161 332,36
D.III.1.	Krátkodobé úvěry	281	0,00	0,00	0,00	0,00
D.III.4.	Jiné krátkodobé půjčky	289	0,00	0,00	0,00	0,00
D.III.5.	Dodavatelé	321	7 872 642,36	0,00	7 872 642,36	17 180 091,95
D.III.7.	Krátkodobé přijaté zálohy	324	5 217,40	0,00	5 217,40	5 877,40
D.III.9.	Přijaté návratné finanční výpomoci krátkodobé	326	0,00	0,00	0,00	0,00
D.III.10.	Zaměstnanci	331	0,00	0,00	0,00	0,00
D.III.11.	Jiné závazky vůči zaměstnancům	333	1 032 743,00	0,00	1 032 743,00	872 745,00
D.III.12.	Sociální zabezpečení	336	456 942,00	0,00	456 942,00	377 221,00
D.III.13.	Zdravotní pojištění	337	195 839,00	0,00	195 839,00	161 677,00
D.III.14.	Důchodové spoření	338	0,00	0,00	0,00	0,00
D.III.15.	Daň z příjmů	341	0,00	0,00	0,00	0,00
D.III.16.	Ostatní daně, poplatky a jiná obdobná peněžitá plnění	342	190 183,00	0,00	190 183,00	143 930,00
D.III.17.	Daň z přidané hodnoty	343	19 281,98	0,00	19 281,98	0,00
D.III.18.	Závazky k osobám mimo vybrané vládní instituce	345	0,00	0,00	0,00	0,00
D.III.19.	Závazky k vybraným ústředním vládním institucím	347	0,00	0,00	0,00	0,00
D.III.20.	Závazky k vybraným místním vládním institucím	349	0,00	0,00	0,00	0,00
D.III.32.	Krátkodobé přijaté zálohy na transfery	372	24 636 371,32	0,00	24 636 371,32	24 386 683,51
D.III.33.	Zprostředkování krátkodobých transferů	374	0,00	0,00	0,00	0,00
D.III.34.	Výdaje příštích období	383	0,00	0,00	0,00	0,00
D.III.35.	Výnosy příštích období	384	917,00	0,00	917,00	594,00
D.III.36.	Dohadné účty pasivní	389	41 980,00	0,00	41 980,00	13 165,00
D.III.37.	Ostatní krátkodobé závazky	378	22 131,50	0,00	22 131,50	19 347,50

Okamžik sestavení: 1. března 2016

Podpisový záznam:

Krajská správa silnic
Libereckého kraje,
příspěvková organizace
České mládeže 632/32
460 06 Liberec VI (513)



VÝKAZ ZISKU A ZTRÁTY

Příspěvkové organizace

ke dni: 31.12.2015

Krajská správa silnic Libereckého kraje, příspěvková organizace, České mládeže 632/32, Liberec VI, 460 06, IČO: 70946

(v Kč)

Strana 1/2

Číslo položky	Název položky	Syntetický účet	Účetní období			
			Běžné		Minulé	
			hlavní činnost	hospodářská činnost	hlavní činnost	hospodářská činnost
A.	NÁKLADY CELKEM		285 412 974,06	685 588,25	262 613 148,60	773 569,02
A.I.	Náklady z činnosti		285 076 461,02	628 566,25	262 127 270,10	756 262,93
A.I.1.	Spotřeba materiálu	501	1 135 240,81	25 871,70	1 130 796,88	47 012,68
A.I.2.	Spotřeba energie	502	214 563,42	1 656,69	369 792,36	14 942,64
A.I.3.	Spotřeba jiných neskladovatelných dodávek	503	0,00	0,00	0,00	0,00
A.I.4.	Prodané zboží	504	0,00	0,00	0,00	0,00
A.I.5.	Aktivace dlouhodobého majetku	506	0,00	0,00	0,00	0,00
A.I.6.	Aktivace oběžného majetku	507	0,00	0,00	0,00	0,00
A.I.7.	Změna stavu zásob vlastní výroby	508	0,00	0,00	0,00	0,00
A.I.8.	Opravy a udržování	511	227 868 117,83	57 067,87	205 346 132,28	52 658,90
A.I.9.	Cestovné	512	104 041,96	3 189,04	98 230,58	5 587,42
A.I.10.	Náklady na reprezentaci	513	15 684,18	9,82	19 153,37	1,63
A.I.11.	Aktivace vnitroorganizačních služeb	516	0,00	0,00	0,00	0,00
A.I.12.	Ostatní služby	518	5 122 264,99	73 372,40	5 261 324,51	98 388,27
A.I.13.	Mzdové náklady	521	14 333 334,22	306 658,78	13 524 622,32	339 592,47
A.I.14.	Zákonné sociální pojištění	524	4 994 220,74	106 943,26	4 727 864,22	118 713,99
A.I.15.	Jiné sociální pojištění	525	81 310,55	1 629,45	77 569,17	1 875,83
A.I.16.	Zákonné sociální náklady	527	142 548,34	2 856,66	134 802,10	3 259,90
A.I.17.	Jiné sociální náklady	528	341 418,04	6 841,96	333 034,30	8 053,70
A.I.18.	Daň silniční	531	0,00	0,00	0,00	0,00
A.I.19.	Daň z nemovitostí	532	0,00	0,00	0,00	0,00
A.I.20.	Jiné daně a poplatky	538	136 172,38	927,52	194 166,67	1 757,33
A.I.22.	Smluvní pokuty a úroky z prodlení	541	298,02	5,98	98,09	2,37
A.I.23.	Jiné pokuty a penále	542	247 020,75	4 950,25	2 440,97	59,03
A.I.24.	Dary a jiná bezúplatná předání	543	0,00	0,00	0,00	0,00
A.I.25.	Prodaný materiál	544	318 915,36	0,00	816 739,36	0,00
A.I.26.	Manka a škody	547	226 434,00	0,00	906 358,48	0,00
A.I.27.	Tvorba fondů	548	0,00	0,00	36 685,54	887,16
A.I.28.	Odpisy dlouhodobého majetku	551	28 820 992,17	14 298,83	28 067 321,53	19 728,47
A.I.29.	Prodaný dlouhodobý nehmotný majetek	552	0,00	0,00	0,00	0,00
A.I.30.	Prodaný dlouhodobý hmotný majetek	553	0,00	0,00	382 238,00	0,00
A.I.31.	Prodané pozemky	554	0,00	0,00	0,00	0,00
A.I.32.	Tvorba a zúčtování rezerv	555	0,00	0,00	0,00	0,00
A.I.33.	Tvorba a zúčtování opravných položek	556	0,00	3 456,00	0,00	24 192,00
A.I.34.	Náklady z vyřazených pohledávek	557	0,00	0,00	0,00	0,00
A.I.35.	Náklady z drobného dlouhodobého majetku	558	714 192,10	12 925,20	441 674,58	10 680,93
A.I.36.	Ostatní náklady z činnosti	549	259 691,16	5 904,84	256 224,79	8 868,21
A.II.	Finanční náklady		138 745,04	0,00	222 613,65	0,00
A.II.1.	Prodané cenné papíry a podíly	561	0,00	0,00	0,00	0,00
A.II.2.	Úroky	562	0,00	0,00	0,00	0,00
A.II.3.	Kurzové ztráty	563	138 745,04	0,00	222 613,65	0,00
A.II.4.	Náklady z přecenění reálnou hodnotou	564	0,00	0,00	0,00	0,00
A.II.5.	Ostatní finanční náklady	569	0,00	0,00	0,00	0,00
A.III.	Náklady na transfery		0,00	0,00	0,00	0,00
A.III.1.	Náklady ústředních rozpočtů na transfery	571	0,00	0,00	0,00	0,00
A.III.2.	Náklady územních rozpočtů na transfery	572	0,00	0,00	0,00	0,00
A.V.	Daň z příjmů		197 768,00	57 022,00	263 264,85	17 306,09
A.V.1.	Daň z příjmů	591	197 768,00	57 022,00	263 264,85	17 306,09
A.V.2.	Dodatečné odvody daně z příjmů	595	0,00	0,00	0,00	0,00

VÝKAZ ZISKU A ZTRÁTY

Příspěvkové organizace

ke dni: 31.12.2015

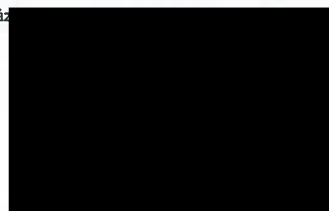
Krajská správa silnic Libereckého kraje, příspěvková organizace, České mládeže 632/32, Liberec VI, 460 06, IČO: 70946
(v Kč)

Strana 2/2

Číslo položky	Název položky	Syntetický účet	Účetní období			
			Běžné		Minulé	
			hlavní činnost	hospodářská činnost	hlavní činnost	hospodářská činnost
Číslo položky	Název položky	Syntetický účet	0,00	0,00	0,00	0,00
B.	VÝNOSY CELKEM		286 392 198,14	1 057 505,19	264 234 807,11	875 831,02
B.I.	Výnosy z činnosti		25 688 323,66	1 057 505,19	25 283 825,27	875 831,02
B.I.1.	Výnosy z prodeje vlastních výrobků	601	0,00	0,00	0,00	0,00
B.I.2.	Výnosy z prodeje služeb	602	0,00	99 173,52	0,00	99 173,52
B.I.3.	Výnosy z pronájmu	603	0,00	958 331,67	0,00	776 657,50
B.I.4.	Výnosy z prodaného zboží	604	0,00	0,00	0,00	0,00
B.I.8.	Jiné výnosy z vlastních výkonů	609	0,00	0,00	0,00	0,00
B.I.9.	Smluvní pokuty a úroky z prodlení	641	0,00	0,00	0,00	0,00
B.I.10.	Jiné pokuty a penále	642	0,00	0,00	0,00	0,00
B.I.11.	Výnosy z vyřazených pohledávek	643	0,00	0,00	0,00	0,00
B.I.12.	Výnosy z prodeje materiálů	644	838 224,00	0,00	761 293,00	0,00
B.I.13.	Výnosy z prodeje dlouhodobého nehmotného maj	645	0,00	0,00	0,00	0,00
B.I.14.	Výnosy z prodeje dlouhodobého hmotného majet	646	0,00	0,00	571 281,82	0,00
B.I.15.	Výnosy z prodeje pozemků	647	0,00	0,00	0,00	0,00
B.I.16.	Čerpání fondů	648	24 460 441,75	0,00	22 451 294,00	0,00
B.I.17.	Ostatní výnosy z činnosti	649	389 657,91	0,00	1 499 956,45	0,00
B.II.	Finanční výnosy		878 897,80	0,00	743 757,62	0,00
B.II.1.	Výnosy z prodeje cenných papírů a podílů	661	0,00	0,00	0,00	0,00
B.II.2.	Úroky	662	0,00	0,00	707,13	0,00
B.II.3.	Kurzové zisky	663	44 430,80	0,00	301 149,49	0,00
B.II.4.	Výnosy z přecenění reálnou hodnotou	664	0,00	0,00	0,00	0,00
B.II.6.	Ostatní finanční výnosy	669	834 467,00	0,00	441 901,00	0,00
B.IV.	Výnosy z transferů		259 824 976,68	0,00	238 207 224,22	0,00
B.IV.1.	Výnosy vybraných ústředních vládních institucí z t	671	0,00	0,00	0,00	0,00
B.IV.2.	Výnosy vybraných místních vládních institucí z tra	672	259 824 976,68	0,00	238 207 224,22	0,00
C.	VÝSLEDEK HOSPODAŘENÍ		0,00	0,00	0,00	0,00
C.1.	Výsledek hospodaření před zdaněním		1 176 992,08	428 938,94	1 884 923,36	119 568,09
C.2.	Výsledek hospodaření běžného účetního období		979 224,08	371 916,94	1 621 658,51	102 262,00

Okamžik sestavení: 1. března 2016

Podpisový zápis



Krajská správa silnic
Libereckého kraje,
příspěvková organizace
České mládeže 632/32
Liberec VI (513)



Přehled o peněžních tocích ZÁKLADNÍ

ke dni 31.12.2015

Krajská správa silnic Libereckého kraje, příspěvková organizace, České mládeže 632/32, Liberec VI, 460 06, IČO:70946078

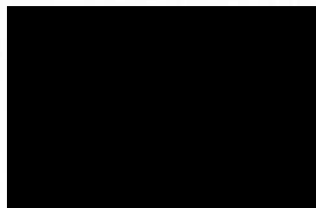
(v Kč)

Strana 24/27

Číslo položky	Název položky	Běžné účetní období
P.	Stav peněžních prostředků k 1. lednu	-50 840 804,60
A.	Peněžní toky z provozní činnosti	63 732 724,31
Z.	Výsledek hospodaření před zdaněním	1 605 931,02
A.I.	Úpravy o nepeněžní operace (+ / -)	28 838 747,00
A.I.1.	Odpisy dlouhodobého majetku	28 835 291,00
A.I.2.	Změna stavu opravných položek	3 456,00
A.I.3.	Změna stavu rezerv	0,00
A.I.4.	Zisk (ztráta) z prodeje dlouhodobého majetku	0,00
A.I.5.	Výnosy z podílů na zisku	0,00
A.I.6.	Ostatní úpravy o nepeněžní operace	0,00
A.II.	Peněžní toky ze změny oběžných aktiv a krátkodobých závazků (+ / -)	33 193 883,29
A.II.1.	Změna stavu krátkodobých pohledávek	-1 152 522,72
A.II.2.	Změna stavu krátkodobých závazků	34 350 441,06
A.II.3.	Změna stavu zásob	-4 035,05
A.II.4.	Změna stavu krátkodobého finančního majetku	0,00
A.III.	Zaplacená daň z příjmů včetně doměrků (-)	94 163,00
A.IV.	Přijaté podíly na zisku	0,00
B.	Peněžní toky z dlouhodobých aktiv	-273 775 763,92
B.I.	Výdaje na pořízení dlouhodobých aktiv	-273 775 763,92
B.II.	Příjmy z prodeje dlouhodobých aktiv	0,00
B.II.1.	Příjmy z privatizace státního majetku	0,00
B.II.2.	Příjmy z prodeje majetku Státního pozemkového úřadu	0,00
B.II.3.	Příjmy z prodeje dlouhodobého majetku určeného k prodeji	0,00
B.II.4.	Ostatní příjmy z prodeje dlouhodobých aktiv	0,00
B.III.	Ostatní peněžní toky z dlouhodobých aktiv (+ / -)	0,00
C.	Peněžní toky z vlastního kapitálu, dlouhodobých závazků a dlouhodobých pohledávek	215 787 504,21
C.I.	Peněžní toky vyplývající ze změny vlastního kapitálu (+ / -)	215 723 010,21
C.II.	Změna stavu dlouhodobých závazků (+ / -)	0,00
C.III.	Změna stavu dlouhodobých pohledávek (+ / -)	64 494,00
F.	Celková změna stavu peněžních prostředků	5 744 464,60
H.	Příjmové a výdajové účty rozpočtového hospodaření (+ / -)	0,00
R.	Stav peněžních prostředků k rozvahovému dni	-45 096 340,00

Okamžik sestavení: 19. února 2016

Podpisový záznam:



Krajská správa silnic
Libereckého kraje,
příspěvková organizace
České mládeže 632/32
460 06 Liberec VI (513)



Přehled o změnách vlastního kapitálu

ZÁKLADNÍ

ke dni: 31.12.2015

Krajská správa silnic Libereckého kraje, příspěvková organizace, Česká mládeže 632/32, Liberec VI, 460 06, IČO:70946078
(v Kč)

Strana 1/1

Číslo položky	Název položky	1 2 3 4			
		Mimulé období	Zvýšení stavu	Snížení stavu	Běžné období
CELKEM		7 585 544 951,54	245 889 222,23	173 876 604,49	7 657 557 569,28
A.	Jmění účetní jednotky a upravující položky	7 581 227 184,43	203 560 271,01	136 144 655,69	7 628 642 799,75
A.I.	Jmění účetní jednotky	6 403 609 211,04	42 112 869,74	122 033 278,99	6 323 688 801,79
A.I.1.	Změna, vznik nebo zánik příslušnosti hospodařit s majetkem státu	0,00	0,00	0,00	0,00
A.I.2.	Světření majetku příspěvkové organizaci	6 403 609 211,04	42 112 869,74	122 033 278,99	6 323 688 801,79
A.I.3.	Bezúplatné převody	0,00	0,00	0,00	0,00
A.I.4.	Investiční transfery	0,00	0,00	0,00	0,00
A.I.5.	Dary	0,00	0,00	0,00	0,00
A.I.6.	Ostatní	0,00	0,00	0,00	0,00
A.II.	Fond privatizace	0,00	0,00	0,00	0,00
A.III.	Transfery na pořízení dlouhodobého majetku	1 157 597 113,25	161 447 401,27	14 090 516,56	1 304 953 997,96
A.III.1.	Světření majetku příspěvkové organizaci	0,00	0,00	0,00	0,00
A.III.2.	Bezúplatné převody	0,00	0,00	0,00	0,00
A.III.3.	Investiční transfery	1 157 597 113,25	161 447 401,27	14 090 516,56	1 304 953 997,96
A.III.4.	Dary	0,00	0,00	0,00	0,00
A.III.5.	Snížení investičních transferů ve věcné a časové souvislosti	0,00	0,00	0,00	0,00
A.III.6.	Ostatní	0,00	0,00	0,00	0,00
A.IV.	Kurzové rozdíly	0,00	0,00	0,00	0,00
A.V.	Oceňovací rozdíly při prvotním použití metody	0,00	0,00	0,00	0,00
A.V.1.	Opravné položky k pohledávkám	0,00	0,00	0,00	0,00
A.V.2.	Odpisy	0,00	0,00	0,00	0,00
A.V.3.	Ostatní	0,00	0,00	0,00	0,00
A.VI.	Jiné oceňovací rozdíly	20 860,14	0,00	20 860,14	0,00
A.VI.1.	Oceňovací rozdíly u cenných papírů a podílů	0,00	0,00	0,00	0,00
A.VI.2.	Oceňovací rozdíly u majetku určeného k prodeji	20 860,14	0,00	20 860,14	0,00
A.VI.3.	Ostatní	0,00	0,00	0,00	0,00
A.VII.	Opravy předcházejících účetních období	0,00	0,00	0,00	0,00
A.VII.1.	Opravy minulého účetního období	0,00	0,00	0,00	0,00
A.VII.2.	Opravy předchozích účetních období	0,00	0,00	0,00	0,00
B.	Fondy účetní jednotky	22 593 846,60	40 977 810,20	36 008 028,29	27 563 628,51
C.	Výsledek hospodaření	1 723 920,51	1 351 141,02	1 723 920,51	1 351 141,02
D.	Přijmový a výdajový účet rozpočtového hospodaření	0,00	0,00	0,00	0,00

Okamžik sestavení: 1. března 2016



Příloha ZÁKLADNÍ

ke dni: 31.12.2015

Krajská správa silnic Libereckého kraje, příspěvková organizace, České mládeže 632/32, Liberec VI, 460 06, IČO: 70946

A.1.	Informace podle § 7 odst. 3 zákona (TEXT)
V organizaci nenastaly žádné skutečnosti, které by omezovaly nebo zabraňovaly pokračovat organizaci v činnosti.	
A.2.	Informace podle § 7 odst. 4 zákona (TEXT)
Ke změně uspořádání a označování položek výkazů došlo v souladu s novelou vyhlášky č.410/2009 v platném znění, českých účetních standardů pro příspěvkové organizace na rok 2015. Ke změnám způsobu oceňování nedošlo.	
A.3.	Informace podle § 7 odst. 5 zákona (TEXT)
Na základě rozhodnutí zřizovatele vede organizace účetnictví v plném rozsahu. Při vedení účetnictví postupuje účetní jednotka v souladu se zákonem č.563/1991 Sb., o účetnictví v platném znění a vydanými účetními standardy pro vybrané účetní jednotky. Účetní odpisy jsou účtovány do nákladů měsíčně dle odpisového plánu schváleného zřizovatelem. Opravné položky účetní jednotka tvoří k pohledávkám. Rezervy účetní jednotka netvoří. Vnitropodnikové účetnictví je vedeno prostřednictvím nákladových středisek a jmenovitých úkolů tak, aby umožňovalo sledovat náklady a výnosy na jednotlivé činnosti prováděné v rámci hlavní činnosti a doplňkové činnosti a sestavení výkazu zisku a ztráty za hlavní a doplňkovou činnost.	

K

příspěvková organizace
 České mládeže 632/32
 460 06 Liberec VI (615)



Příloha ZÁKLADNÍ

ke dni: 31.12.2015

Krajská správa silnic Libereckého kraje, příspěvková organizace, České mládeže 632/32, Liberec VI, 460 06, IČO:70946
(v Kč)

A.4. Informace podle § 7 odst. 5 zákona o stavu účtů v knize podrozvahových účtů

Číslo položky	Název položky	Podrozvahový účet	Účetní období	
			běžné	minulé
P.I.	Majetek a závazky účetní jednotky		609 086,20	584 697,10
P.I.1.	Jiný drobný dlouhodobý nehmotný majetek	901	0,00	0,00
P.I.2.	Jiný drobný dlouhodobý hmotný majetek	902	609 086,20	584 697,10
P.I.3.	Vyřazené pohledávky	905	0,00	0,00
P.I.4.	Vyřazené závazky	906	0,00	0,00
P.I.5.	Ostatní majetek	909	0,00	0,00
P.II.	Krátkodobé podmíněné pohledávky z transferů a krátkodobé podmíněné závazky z transferů		0,00	2 728,94
P.II.1.	Krátkodobé podmíněné pohledávky z předfinancování transferů	911	0,00	2 728,94
P.II.2.	Krátkodobé podmíněné závazky z předfinancování transferů	912	0,00	0,00
P.II.3.	Krátkodobé podmíněné pohledávky ze zahraničních transferů	913	0,00	0,00
P.II.4.	Krátkodobé podmíněné závazky ze zahraničních transferů	914	0,00	0,00
P.II.5.	Ostatní krátkodobé podmíněné pohledávky z transferů	915	0,00	0,00
P.II.6.	Ostatní krátkodobé podmíněné závazky z transferů	916	0,00	0,00
P.III.	Podmíněné pohledávky z důvodu užívání majetku jinou osobou		0,00	0,00
P.III.1.	Krátkodobé podmíněné pohledávky z důvodu úplatného užívání majetku jinou osobou	921	0,00	0,00
P.III.2.	Dlouhodobé podmíněné pohledávky z důvodou úplatného užívání majetku jinou osobou	922	0,00	0,00
P.III.3.	Krátkodobé podmíněné pohledávky z důvodu užívání majetku jinou osobou na základě smlouvy o výpůjč	923	0,00	0,00
P.III.4.	Dlouhodobé podmíněné pohledávky z důvodu užívání majetku jinou osobou na základě smlouvy o výpůjč	924	0,00	0,00
P.III.5.	Krátkodobé podmíněné pohledávky z důvodu užívání majetku jinou osobou z jiných důvodů	925	0,00	0,00
P.III.6.	Dlouhodobé podmíněné pohledávky z důvodu užívání majetku jinou osobou z jiných důvodů	926	0,00	0,00
P.IV.	Další podmíněné pohledávky		0,00	0,00
P.IV.1.	Krátkodobé podmíněné pohledávky ze smluv o prodeji dlouhodobého majetku	931	0,00	0,00
P.IV.2.	Dlouhodobé podmíněné pohledávky ze smluv o prodeji dlouhodobého majetku	932	0,00	0,00
P.IV.3.	Krátkodobé podmíněné pohledávky z jiných smluv	933	0,00	0,00
P.IV.4.	Dlouhodobé podmíněné pohledávky z jiných smluv	934	0,00	0,00
P.IV.5.	Krátkodobé podmíněné pohledávky ze sdílených daní	939	0,00	0,00
P.IV.6.	Dlouhodobé podmíněné pohledávky ze sdílených daní	941	0,00	0,00
P.IV.7.	Krátkodobé podmíněné pohledávky ze vztahu k jiným zdrojům	942	0,00	0,00



Příloha ZÁKLADNÍ

ke dni: 31.12.2015
Krajská správa silnic Libereckého kraje, příspěvková organizace, České mládeže 632/32, Liberec VI, 460 06, IČO:70946
(v Kč)

A.4. Informace podle § 7 odst. 5 zákona o stavu účtů v knize podrozvahových účtů

Číslo položky	Název položky	Podrozvahový účet	Účetní období	
			běžné	minulé
P.IV.8.	Dlouhodobé podmíněné pohledávky ze vztahu k jiným zdrojům	943	0,00	0,00
P.IV.9.	Krátkodobé podmíněné úhrady pohledávek z přijatých zajištění	944	0,00	0,00
P.IV.10.	Dlouhodobé podmíněné úhrady pohledávek z přijatých zajištění	945	0,00	0,00
P.IV.11.	Krátkodobé podmíněné pohledávky ze soudních sporů, správních řízení a jiných řízení	947	0,00	0,00
P.IV.12.	Dlouhodobé podmíněné pohledávky ze soudních sporů, správních řízení a jiných řízení	948	0,00	0,00
P.V.	Dlouhodobé podmíněné pohledávky z dlouhodobé podmíněné závazky z transferů		0,00	0,00
P.V.1.	Dlouhodobé podmíněné pohledávky z předfinancování transferů	951	0,00	0,00
P.V.2.	Dlouhodobé podmíněné závazky z předfinancování transferů	952	0,00	0,00
P.V.3.	Dlouhodobé podmíněné pohledávky ze zahraničních transferů	953	0,00	0,00
P.V.4.	Dlouhodobé podmíněné závazky ze zahraničních transferů	954	0,00	0,00
P.V.5.	Ostatní dlouhodobé podmíněné pohledávky z transferů	955	0,00	0,00
P.V.6.	Ostatní dlouhodobé podmíněné závazky z transferů	956	0,00	0,00
P.VI.	Podmíněné závazky z důvodu užívání cizího majetku		0,00	0,00
P.VI.1.	Krátkodobé podmíněné závazky z operativního leasingu	961	0,00	0,00
P.VI.2.	Dlouhodobé podmíněné závazky z operativního leasingu	962	0,00	0,00
P.VI.3.	Krátkodobé podmíněné závazky z finančního leasingu	963	0,00	0,00
P.VI.4.	Dlouhodobé podmíněné závazky z finančního leasingu	964	0,00	0,00
P.VI.5.	Krátkodobé podmíněné závazky z důvodu užívání cizího majetku na základě smlouvy o výpůjčce	965	0,00	0,00
P.VI.6.	Dlouhodobé podmíněné závazky z důvodu užívání cizího majetku na základě smlouvy o výpůjčce	966	0,00	0,00
P.VI.7.	Krátkodobé podmíněné závazky z důvodu užívání cizího majetku nebo jeho převzetí z jiných důvodů	967	0,00	0,00
P.VI.8.	Dlouhodobé podmíněné závazky z důvodu užívání cizího majetku nebo jeho převzetí z jiných důvodů	968	0,00	0,00
P.VII.	Další podmíněné závazky		407 203,00	-23 436 687,00
P.VII.1.	Krátkodobé podmíněné závazky ze smluv o pořízení dlouhodobého majetku	971	0,00	0,00
P.VII.2.	Dlouhodobé podmíněné závazky ze smluv o pořízení dlouhodobého majetku	972	0,00	0,00
P.VII.3.	Krátkodobé podmíněné závazky z jiných smluv	973	0,00	0,00
P.VII.4.	Dlouhodobé podmíněné závazky z jiných smluv	974	0,00	0,00
P.VII.5.	Krátkodobé podmíněné závazky vyplývající z právních předpisů a další činnosti mocí zákonodárné, výkon	978	0,00	0,00
P.VII.6.	Dlouhodobé podmíněné závazky vyplývající z právních předpisů a další činnosti mocí zákonodárné, výko	979	0,00	0,00

Příloha ZÁKLADNÍ

Krajská správa silnic Libereckého kraje, příspěvková organizace, Česká mládeže 632/32, Liberec VI, 460 06, IČO:70946
(v Kč)

A.4. Informace podle § 7 odst. 5 zákona o stavu účtů v knize podrozvahových účtů

Číslo položky	Název položky	Podrozvahový účet	Účetní období	
			běžné	minulé
P.VII.7.	Krátkodobé podmíněné závazky z poskytnutých garancí jednorázových	981	0,00	0,00
P.VII.8.	Dlouhodobé podmíněné závazky z poskytnutých garancí jednorázových	982	0,00	0,00
P.VII.9.	Krátkodobé podmíněné závazky z poskytnutých garancí ostatních	983	0,00	-23 436 687,00
P.VII.10.	Dlouhodobé podmíněné závazky z poskytnutých garancí ostatních	984	0,00	0,00
P.VII.11.	Krátkodobé podmíněné závazky ze soudních sporů, správních řízení a jiných řízení	985	407 203,00	0,00
P.VII.12.	Dlouhodobé podmíněné závazky ze soudních sporů, správních řízení a jiných řízení	986	0,00	0,00
P.VIII.	Ostatní podmíněná aktiva a ostatní podmíněná pasiva a vyrovnávací účty		0,00	0,00
P.VIII.1.	Ostatní krátkodobá podmíněná aktiva	991	0,00	0,00
P.VIII.2.	Ostatní dlouhodobá podmíněná aktiva	992	0,00	0,00
P.VIII.3.	Ostatní krátkodobá podmíněná pasiva	993	0,00	0,00
P.VIII.4.	Ostatní dlouhodobá podmíněná pasiva	994	0,00	0,00
P.VIII.5.	Vyrovnávací účet k podrozvahovým účtům	999	201 883,20	24 024 113,04

Okamžik sestavení: 1. března 2016

Podpisový záznam:



Krajská správa silnic
Libereckého kraje,
příspěvková organizace
Česká mládeže 632/32
460 06 Liberec VI (513)



Příloha ZÁKLADNÍ

sestavená k: 31.12.2015

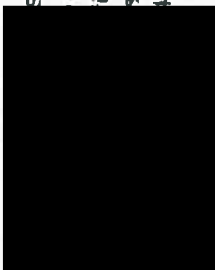
Krajská správa silnic Libereckého kraje, příspěvková organizace, České mládeže 632/32, Liberec VI, 460 06, IČO:70946
(v Kč)

A.5. Informace podle § 18 odst. 1 písm. c) zákona

1.	Položka	
	Číslo položky	Název položky
	Běžné	Minulé
1	456 942,00	377 221,00
2	195 839,00	161 677,00
3	190 183,00	143 930,00

Okamžik sestavení: 1. března 2016

Podpisový záznam:



Krajská správa silnic
Libereckého kraje,
příspěvková organizace
Česká mládež 632/32
460 06 Liberec VI (513)



Příloha ZÁKLADNÍ

sestavená k: 31.12.2015

Krajská správa silnic Libereckého kraje, příspěvková organizace, České mládeže 632/32, Liberec VI, 460 06, IČO.70946

A.6.	Informace podle § 19 odst. 5 písm. a) zákona (TEXT)
Ke konci rozvahového dne až do okamžiku sestavení účetní závěrky nenastaly mimořádné skutečnosti v jejichž důsledku by došlo k výrazné změně pohledu na finanční situaci účetní jednotky.	
A.7.	Informace podle § 19 odst. 5 písm. b) zákona (TEXT)
Ke konci rozvahového dne neexistovaly takové nejisté podmínky či situace, v jejichž důsledku by došlo k výrazné změně pohledu na finanční situaci účetní jednotky.	
A.8.	Informace podle § 66 odst. 6 (TEXT)
A.9.	Informace podle § 66 odst. 8 (TEXT)
Účetní jednotka zajistila řádné krytí investičního fondu finančními prostředky.	

Krajská správa silnic
Libereckého kraje,
příspěvková organizace
České mládeže 632/32
460 06 Liberec VI (513)



Příloha č.5 - Příloha ZÁKLADNÍ

sestavená k: 31.12.2015

Krajská správa silnic Libereckého kraje, příspěvková organizace, České mládeže 632/32, Liberec VI, 460 06, IČO:70946
(v Kč)

C. Doplňující informace k položkám rozvahy "C.1.1. Jmění účetní jednotky" a "C.1.3. Transfery na pořízení dlouhodobého majetku"

Číslo položky	Název položky	Účetní období	
		Běžné	Minulé
C.1.	Zvýšení stavu transferů na pořízení dlouhodobého majetku za běžné účetní období	161 447 401,27	78 544 519,76
C.2.	Snížení stavu transferů na pořízení dlouhodobého majetku ve věcné a časové souvislosti	14 090 516,56	4 635 756,00

Okamžik sestavení: 1. března 2016

Podpisový záznam:



Krajská správa silnic
Libereckého kraje,
příspěvková organizace
Česká mládež 632/32
460 06 Liberec VI (619)



Příloha
Fond kulturních a sociálních potřeb
ZÁKLADNÍ

sestavená k: 31.12.2015

Krajská správa silnic Libereckého kraje, příspěvková organizace, Česká mládeže 632/32, Liberec VI, 460 06, IČO:70946

(v Kč)

Strana 1/1

F. Doplňující informace k fondům účetní jednotky

Položka		
Číslo	Název	Běžné účetní období
A.I.	Počáteční stav fondu k 1. 1.	320 452,58
A.II.	Tvorba fondu	145 405,00
A.II.1.	Základní přiděl	145 405,00
A.II.2.	Splátky půjček na bytové účely poskytnutých do konce roku 1992	0,00
A.II.3.	Náhrady škod a pojistná plnění od pojišťovny vztahující se k majetku pořízenému z fondu	0,00
A.II.4.	Peněžní a jiné dary určené do fondu	0,00
A.II.5.	Ostatní tvorba fondu	0,00
A.III.	Čerpání fondu	199 565,00
A.III.1.	Půjčky na bytové účely	0,00
A.III.2.	Stravování	87 065,00
A.III.3.	Rekreace	0,00
A.III.4.	Kultura, tělovýchova a sport	0,00
A.III.5.	Sociální výpomoci a půjčky	0,00
A.III.6.	Poskytnuté peněžní dary	0,00
A.III.7.	Úhrada příspěvku na penzijní připojištění	105 300,00
A.III.8.	Úhrada části pojistného na soukromé životní pojištění	7 200,00
A.III.9.	Ostatní užití fondu	0,00
A.IV.	Konečný stav fondu	266 292,58

Okamžik sestavení: 1. března 2016

Krajská správa silnic
Libereckého kraje,
příspěvková organizace
Česká mládeže 632/32
460 06 Liberec VI (613)



Příloha
Rezervní fond
PŘÍSPĚVKOVÉ ORGANIZACE ZŘIZOVANÉ ÚZEMNÍMI SAMOSPRÁVNÝMI CELKY A SVAZKY OBCÍ

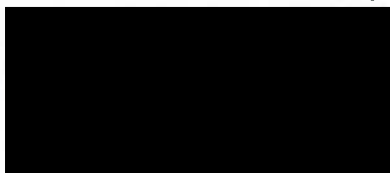
sestavená k: 31.12.2015
Krajská správa silnic Libereckého kraje, příspěvková organizace, České mládeže 632/32, Liberec VI, 460 06, IČO 70946
(v Kč)

Strana 1/1

Položka		
Číslo	Název	Běžné účetní období
D.I.	Počáteční stav fondu k 1. 1.	7 460 517,58
D.II.	Tvorba fondu	1 023 920,51
D.II.1.	Zlepšený výsledek hospodaření	1 023 920,51
D.II.2.	Nespotřebované dotace z rozpočtu Evropské unie	0,00
D.II.3.	Nespotřebované dotace z mezinárodních smluv	0,00
D.II.4.	Peněžní dary - účelové	0,00
D.II.5.	Peněžní dary - neúčelové	0,00
D.II.6.	Ostatní tvorba	0,00
D.III.	Čerpání fondu	1 787 215,75
D.III.1.	Úhrada zhoršeného výsledku hospodaření	0,00
D.III.2.	Úhrada sankcí	230 294,00
D.III.3.	Posílení investičního fondu se souhlasem zřizovatele	0,00
D.III.4.	Časové překlenutí dočasného nesouladu mezi výnosy a náklady	1 556 921,75
D.III.5.	Ostatní čerpání	0,00
D.IV.	Konečný stav fondu	6 697 222,34

Okamžik sestavení: 1. března 2016

Podpisový záznam:



Krajská správa silnic
Libereckého kraje,
příspěvková organizace
České mládeže 632/32
460 06 Liberec VI (513)



Příloha
Fond investic

PŘÍSPĚVKOVÉ ORGANIZACE ZŘIZOVANÉ ÚZEMNÍMI SAMOSPRÁVNÝMI CELKY A SVAZKY OBCÍ

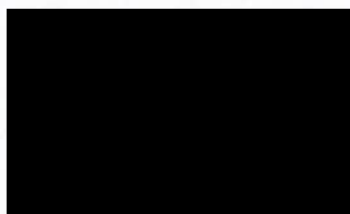
sestavená k: 31.12.2015

Krajská správa silnic Libereckého kraje, příspěvková organizace, Česká mládež 632/32, Liberec VI, 460 06, IČO: 70946
(v Kč)

Položka		
Číslo	Název	Běžné účetní období
F.I.	Počáteční stav fondu k 1.1.	14 272 876,44
F.II.	Tvorba fondu	17 357 858,69
F.II.1.	Ve výši odpisů dlouhodobého nehmotného a hmotného majetku	7 084 665,00
F.II.2.	Investiční dotace z rozpočtu zřizovatele	10 200 576,48
F.II.3.	Investiční příspěvky ze státních fondů	72 617,21
F.II.4.	Ve výši výnosů z prodeje svěřeného dlouhodobého hmotného majetku	0,00
F.II.5.	Dary a příspěvky od jiných subjektů	0,00
F.II.6.	Ve výši výnosů z prodeje majetku ve vlastnictví příspěvkové organizace	0,00
F.II.7.	Převody z rezervního fondu	0,00
F.III.	Čerpání fondu	11 348 021,54
F.III.1.	Financování investičních výdajů	11 348 021,54
F.III.2.	Úhrada investičních úvěrů nebo půjček	0,00
F.III.3.	Odvod do rozpočtu zřizovatele	0,00
F.III.4.	Posílení zdrojů určených k financování údržby a oprav majetku	0,00
F.IV.	Konečný stav fondu	20 282 713,59

Okamžik sestavení: 1. března 2016

Podpisový záznam:



Krajská správa silnic
Libereckého kraje,
příspěvková organizace
Česká mládež 632/32
460 06 Liberec VI (513)



**Příloha
Stavby
ZÁKLADNÍ**

ke dni: 31.12.2015

Krajská správa silnic Libereckého kraje, příspěvková organizace, České mládeže 632/32, Liberec VI, 460 06, IČO:70946078

(v Kč)

Strana 1/1

Číslo položky	Název položky	Běžné účetní období			Minulé úč. období
		Brutto	Korekce	Netto	
G.	Stavby	7 221 896 649,69	806 975 228,32	6 414 921 421,37	6 267 764 585,36
G.1.	Bytové domy a bytové jednotky	0,00	0,00	0,00	0,00
G.2.	Budovy pro služby obyvatelstvu	0,00	0,00	0,00	0,00
G.3.	Jiné nebytové domy a nebytové jednotky	634 099 963,10	589 955 104,42	44 144 858,68	46 764 552,68
G.4.	Komunikace a veřejné osvětlení	6 587 679 905,59	217 016 691,90	6 370 663 213,69	6 220 886 215,68
G.5.	Jiné inženýrské sítě	0,00	0,00	0,00	0,00
G.6.	Ostatní stavby	116 781,00	3 432,00	113 349,00	113 817,00

Krajská správa silnic
Libereckého kraje,
příspěvková organizace
České mládeže 632/32
460 06 Liberec VI (513)



**Příloha
Pozemky
ZÁKLADNÍ**

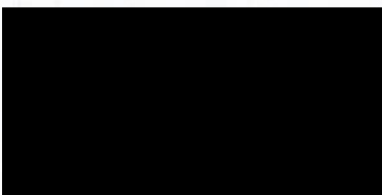
ke dni: 31.12.2015

Krajská správa silnic Libereckého kraje, příspěvková organizace, České mládeže 632/32, Liberec VI, 460 06, IČO: 70946078

(v Kč)

Strana 1/1

Číslo položky	Název položky	Běžné účetní období			Minulé úč. období
		Brutto	Korekce	Netto	
H.	Pozemky	1 127 267 059,69	0,00	1 127 267 059,69	1 127 995 482,26
H.1.	Stavební pozemky	0,00	0,00	0,00	0,00
H.2.	Lesní pozemky	0,00	0,00	0,00	0,00
H.3.	Zahrady, pastviny, louky, rybníky	0,00	0,00	0,00	0,00
H.4.	Zastavěná plocha	90 033 876,50	0,00	90 033 876,50	90 480 513,50
H.5.	Ostatní pozemky	1 037 233 183,19	0,00	1 037 233 183,19	1 037 514 968,76



Krajská správa silnic
Libereckého kraje,
příspěvková organizace
Česká mládež 632/32
460 06 Liberec VI (613)



**Příloha roční účetní závěrky
sestavené ke dni 31.12.2015**

Čl. 1 Informace o účetní jednotce

Název účetní jednotky: **Krajská správa silnic Libereckého kraje, příspěvková organizace**
sídlo: **České mládeže 632/32, Liberec 460 06**
IČ : **70946078**
právní forma: **příspěvková organizace**
Datum vzniku: **1.1.2002**
Statutární orgán: **ing. Jan Růžička, ředitel organizace**

Vymezení hlavního účelu a předmětu činnosti:

hlavní činnost

- správa a údržba silnic II. a III. třídy, jejich součástí a příslušenství v rámci území působnosti organizace
- příprava, zabezpečení a vypořádání staveb na silnicích II. a III. třídy v rámci územní působnosti organizace
- zabezpečení výkonu zimní, běžné a souvislé údržby silnic, včetně zajištění opatření k bezpečnosti silničního provozu
- zajištění přípravy investiční a neinvestiční činnosti pro zřizovatele (diagnostika, projektová příprava, inženýrská činnost)
- zajištění průběhu realizací stavební činnosti včetně uzavírání dohod o předčasném užívání staveb na pozemních komunikacích na pozemních komunikacích ve vlastnictví kraje a ostatním svěřeném majetku, uzavírání smluv o právu provést stavbu, příp. nájemních či o výpůjčce, to vše v případě, že uzavření takové smlouvy je nutné nebo účelné pro realizaci zamyšlené stavby
- zajištění přípravy a administrace veřejných zakázek týkajících se svěřeného majetku, včetně účasti na komisích v rámci veřejných zakázek
- zajištění přípravy podkladů pro zadávací dokumentace k veřejným zakázkám týkajících se svěřeného majetku
- tvorba a realizace schválené koncepce správy a údržby silnic v majetku kraje
- vedení evidence silnic
- prohlídky silnic a mostních objektů
- údržba a oprava silnic a mostů s cílem odstranit závady ve sjízdnosti, opotřebení nebo poškození silnic, jejich součástí a příslušenství
- investiční činnost na spravovaném majetku
- další činnosti vyplývající z práv a povinností stanovených zákonem č.13/1997 Sb., o pozemních komunikacích, ve znění pozdějších předpisů a vyhláškou Ministerstva dopravy a spojů ČR č.104/1997 Sb., ve znění pozdějších předpisů
- krizové řízení a úkoly plynoucí z obrany státu
- správa a údržba nemovitostí

doplňková (hospodářská) činnost

- obor Služby v oblasti administrativní správy a služby organizačně hospodářské povahy
- obor Přípravné a dokončovací stavební práce, specializované stavební činnosti
- obor Skladování, balení zboží, manipulace s nákladem a technické činnosti v dopravě
- pronájem nemovitostí

Průměrný přepočtený počet zaměstnanců za rok 2015: 41,34

Mzdové náklady za rok 2015: 14.640,- tis. Kč



Čl. 2 Informace o použitých účetních metodách

2.1. Obecné údaje

Účetní jednotka vede účetnictví v souladu se zákonem č. 563/1991 Sb., o účetnictví, v platném znění a dále v souladu s prováděcí vyhláškou k tomuto zákonu č. 410/2009 Sb., kterou se provádějí některá ustanovení zákona č. 563/1991 Sb., o účetnictví, ve znění pozdějších předpisů, pro účetní jednotky, které jsou územními samosprávnými celky, příspěvkovými organizacemi, státními fondy a organizačními složkami státu.

Použité účetní metody jsou v souladu s Českými účetními standardy vydanými pro účetní jednotky účtující podle vyhlášky 410/2009 Sb.

2.2. Způsob ocenění aktiv

Dlouhodobý hmotný a nehmotný majetek – oceňování, účtování a evidence.

Dlouhodobý majetek pořizujeme za pořizovací ceny, (tj. včetně nákladů s jeho pořízením související). Součástí vstupní ceny je také DPH. Majetek zařazujeme do skupin níže uvedených v tomto ocenění. Doba použitelnosti u tohoto majetku je delší než rok.

V průběhu účetního období roku 2015, jsme majetek pořídili a evidujeme ho následujícími způsoby:

- a) nákupem
- b) svěřením k hospodaření od zřizovatele

1. STAVBY - v této skupině jsme v minulém účetním období evidovaly majetek na těchto účtech:

2110	Budovy ,haly
2120	Stavby
2121	Stavby ostatní
2122	Silnice II.třídy
2123	Silnice III.třídy
2125	Mosty II.třídy
2126	Mosty III.třídy
2127	Dopravní značky

Jedná se o odepisovaný majetek, ke kterému byly v průběhu používání a dle schválené výše rozpočtovaných finančních prostředků tvořeny oprávky, které evidujeme na účtu 081100 až 0812700 . U tohoto majetku se vedou inventární karty v elektronické podobě.

2128	Silniční stromoví II.třída
2129	Silniční stromoví III.třída

Jedná se o majetek, který vzhledem k jeho povaze neodepisujeme.

2. DNM – do této skupiny zařazujeme majetek, jehož ocenění je v jednotlivém případě vyšší než 60.000,-- Kč. U tohoto majetku se vedou inventární karty v elektronické podobě .
3. DDNM – do této skupiny zařazujeme majetek, jehož ocenění v jednotlivém případě je od 7.000,-- Kč do 60.000,-- Kč. U této skupiny majetku se vede evidence na kartách v elektronické podobě. V účetnictví o této skupině účtujeme na účtech 018 /078.
4. DHM – jedná se o samostatné movité věci s výjimkou zásob, popř. soubory movitých a nemovitých věcí s technicko ekonomickým určením, jehož ocenění je v jednotlivém případě vyšší než 40.000,-- Kč. U tohoto majetku se vedou inventární karty v elektronické podobě. V účetnictví o této skupině účtujeme na účtech 022 a oprávky na účtu 082.



5. DDHM – jedná se o movité věci a soubory movitých věcí, jejichž ocenění je od 3.000,-- Kč do 40.000,-- Kč. U tohoto majetku se vede evidence na kartách v elektronické podobě. Nově jsme v roce 2015 do tohoto majetku zařadili i věcná břemena k pozemkům v pořizovací ceně do 40 tis. Kč. V účetnictví o této skupině účtujeme na účtech 028/088.
6. DDHM v operativní evidenci – do této skupiny zařazujeme majetek, který je oceněn od 500,-- Kč do 2.999,90 Kč. Vede se operativní evidence v elektronické podobě. Účetně o něm evidujeme na podrozvahových účtech 902 0001 až 902 0010.

Zásoby -oceňování, účtování a evidence

Nakoupené zásoby oceňujeme pořizovacími cenami. To znamená cena, za kterou byly zásoby pořízeny a náklady s jejich pořízením související.

Zásobami jsou

1126100 až 1126400 PHM do osobních aut

U nakoupeného materiálu jsme účtovali způsobem "B" a to přímo do nákladů na příslušných účtech tř. 5. Jedná se např. o kancelářské potřeby, tonery, oleje a maziva, tisk a literatura. Tento materiál nakupujeme v takovém množství, abychom pokryli momentální potřebu a netvořili si zásoby.

2.3. Majetek určený k prodeji

Na konci účetního období roku 2015 došlo k prodeji již přeceněného majetku – budova Bílý Kostel. Bylo účtováno SUAU 401 resp.407 / SUAU 036.

2.4. Odpisování dlouhodobého majetku

Účetní odpisy jsme vytvořily dle skutečného odpisového plánu v roce 2015 a na základě schváleného odpisového plánu a pokynu od našeho zřizovatele, jsme jednotlivý majetek rovnoměrně odepsali. Zřizovatel nám pokryl jen část odpisů ve výši 2.000.000,- Kč, další část odpisů byla průúčtována do výnosů na účet 67221xx- výnosy z odpisu transferů ve výši 5.084.665,- Kč a zbylou část odpisů ve výši 21.750.626,- Kč účetní jednotka neměla krytou finančními prostředky od zřizovatele a proto je účtovala jako nekryté odpisy na účet 64820.

2.5. Přepočítání údajů v cizích měnách na českou měnu

V průběhu účetního období roku 2015 jsme obdrželi poslední část dotace z Evropských fondů (konečné vyúčtování dotace) v eurech ve výši 2.369,- €.

Čl. 3 Doplnující informace k rozvaze

Stav majetku v Ralsku

Inventarizací bylo zjištěno, že některé budovy a stavby v Ralsku jsou ve velmi špatném stavu, některé jsou už nedohledatelné (zřícené). Tyto budovy a stavby prozatím nelze vyřadit z evidence majetku organizace, je k tomu nutný výmaz na Katastrálním úřadu o který musí požádat vlastníci nemovitostí tedy Liberecký kraj.

Čl. 4 Doplnující informace k výkazu zisků a ztrát

Ve výkazu zisku a ztrát vykazujeme v hlavní činnosti zisk ve výši 979.224,08 Kč a to díky prodeji vytěženého materiálu (vyfrézovaná, dlažební kostky). Co se týká naší doplňkové činnosti, tak v této oblasti vykazujeme zisk ve výši 371.916,94 Kč, který je převážně tvořen příjmy z pronájmů nemovitostí.

Čl. 5 Závazky neuvedené v účetní závěrce.

Organizace je účastna soudních sporů, ve kterých vystupuje jako strana žalovaná. Potencionální požadovaná částka po organizaci je v úhrnu cca 400.000,00 Kč. Toto je uvedeno na podrozvahových účtech.



Čl. 6 Významné události po rozvahovém dni
Žádné významné události po rozvahovém dni nenastaly.

Okamžik sestavení účetní závěrky: 1.března 2016

Vyhotovil: ing.Bachtíková Jitka
vedoucí oddělení ekonomiky

Podpisový záznam statutární

va silnic
Libereckého kraje,
příspěvková organizace
České mládeže 632/32
460 06 Liberec VI (019)

