



VÝROČNÍ ZPRÁVA ZA ROK 2015



VÝROČNÍ ZPRÁVA ZA ROK 2015

Severočeské muzeum v Liberci, příspěvková organizace
Masarykova 437/11, 460 01 Liberec 1 – Staré Město, ič: 00083232
Zpracoval: Mgr. Jiří Křížek
Liberec, duben 2016

OBSAH

| | |
|--|-----------|
| ÚVODNÍ ČÁST | 7 |
| SOUPIS NEMOVITÉHO MAJETKU | 9 |
| ORGANIZAČNÍ STRUKTURA | 12 |
| ODBORNÁ ČINNOST | 19 |
| AKVIZICE | 21 |
| ZÁPŮJČKY | 27 |
| EVIDENCE A INVENTARIZACE | 31 |
| DIGITALIZACE | 35 |
| DIGITALIZACE LITURGICKÝCH RUKOPISNÝCH KNIH | 37 |
| DIGITALIZACE RUKOPISŮ ŠLECHTICKÉ PROVENIENCE | 39 |
| E-SBÍRKY | 41 |
| RESTAUROVÁNÍ A KONZERVACE | 43 |
| KONZERVÁTORSKÁ DÍLNA SEVEROČESKÉHO MUZEA | 45 |
| RESTAUROVÁNÍ EXPONÁTŮ ZE SBÍRKY TEXTILU | 45 |
| AKCE PRO VEŘEJNOST | 47 |
| VÝSTAVY | 47 |
| EXTERNÍ VÝSTAVY A EXPOZICE | 49 |
| PŘEDNÁŠKY | 52 |
| KOMENTOVANÉ PROHLÍDKY | 55 |
| KONCERTY | 57 |
| AKCE | 57 |
| WORKSHOPY A DOPROVODNÉ AKCE | 59 |
| SPOLEČENSKÉ AKCE | 65 |
| VĚDECKOVÝZKUMNÁ A BADATELSKÁ ČINNOST | 67 |
| ARCHEOLOGICKÉ VÝZKUMY | 67 |
| PŘÍRODOVĚDNÉ VÝZKUMY | 71 |

| | |
|---|------------|
| STUDIUM HUMANISTICKÝCH KNIHOVEN | |
| PŘEDBĚLOHORSKÉHO OBDOBÍ | 72 |
| GRANTOVÁ ČINNOST | 73 |
| KONFERENCE A SEMINÁŘE | 75 |
| PUBLIKAČNÍ ČINNOST | 79 |
| SBORNÍK SEVEROČESKÉHO MUZEA, PŘÍRODNÍ VĚDY | 80 |
| ZÁMEK S VŮNÍ BENZÍNU | 80 |
| LIKVIDACE ŽIDOVSKÝCH ORGANIZACÍ | 81 |
| BÍLÁ MÍSTA VE VÝZKUMU HOLOKAUSTU | 83 |
| HISTORICKÁ, GEOLOGICKÁ A MONTÁNNÍ MAPA HRÁDKU NAD NISOU | 83 |
| ČLENSTVÍ V REDAKČNÍCH RADÁCH ČASOPISŮ A SBORNÍKŮ | 87 |
| PROJEKTY A JINÉ AKTIVITY | 89 |
| DEZINFEKCE STARÝCH TISKŮ | 89 |
| DIGITALIZACE NEGATIVŮ ERWINA CETTINEA | 89 |
| NAUČNÁ STEZKA KRYŠTOFOVO ÚDOLÍ – ANDĚLSKÁ HORA – PANENSKÁ HŮRKA | 90 |
| NÁRODNÍ A MEZINÁRODNÍ MONITOROVACÍ PROJEKTY | 90 |
| SPOLUPRÁCE S JINÝMI INSTITUCEMI | 91 |
| NÁVŠTĚVNOST | 93 |
| FINANČNÍ HOSPODAŘENÍ | 95 |
| VYHODNOCENÍ FINANČNÍHO HOSPODAŘENÍ | 96 |
| ZÁVĚREČNÁ ČÁST | 111 |
| ZHODNOCENÍ | 113 |
| PŘÍLOHY | 117 |

ÚVODNÍ ČÁST

SOUPIS NEMOVITÉHO MAJETKU

POZEMKY

| Číslo parcely | Výměra pozemku m ² | Druh pozemku | Označení katast. území | Číslo vlast. listu |
|---------------|-------------------------------|----------------------------|------------------------|--------------------|
| 541/2 | 161 | zastavěná plocha a nádvoří | Liberec | 1736 |
| 3048 | 226 | zastavěná plocha a nádvoří | Liberec | 1736 |
| 3049 | 2330 | zastavěná plocha a nádvoří | Liberec | 1736 |
| 541/1 | 217 | zastavěná plocha a nádvoří | Liberec | 1736 |
| 3047/1 | 9506 | ostatní plocha | Liberec | 1736 |
| 3047/2 | 20 | zastavěná plocha a nádvoří | Liberec | 1736 |
| 419 | 204 | zastavěná plocha a nádvoří | Jizerka | 32 |
| 1851/6 | 2113 | trvalý travní porost | Jizerka | 1080 |
| 179 | 1309 | zastavěná plocha a nádvoří | Raspenava | 77 |
| 178/1 | 391 | ostatní plocha | Raspenava | 77 |
| 178/2 | 674 | ostatní plocha | Raspenava | 77 |
| 178/4 | 131 | ostatní plocha | Raspenava | 77 |
| 196/4 | 347 | vodní plocha | Raspenava | 77 |
| 406/67 | 1229 | trvalý travní porost | Příšovice | 1010 |
| 293 | 276 | zast. plocha | Mníšek u Liberce | 52 |
| 1024/7 | 351 | trvalý trav. porost | Mníšek u Liberce | 52 |

| | | | | |
|--------|------|----------------------------|--------------------|------|
| 1025/2 | 262 | zahrada | Mníšek u Liberce | 52 |
| 2758/1 | 1522 | zastavěná plocha a nádvoří | Jablonec nad Nisou | 4985 |
| 2701 | 828 | manipulační plocha | Jablonec nad Nisou | 4985 |

STAVBY

| Číslo popisné | na parcele číslo | Druh stavby | Katastrální území | Číslo LV |
|---------------|------------------|--|--------------------|----------|
| 637 | 541/2 | jiná stavba | Liberec | 1736 |
| 485 | 3048 | budova Muzea (objekt občanské vybavenosti) | Liberec | 1736 |
| 437 | 3049 | budova Muzea (objekt občanské vybavenosti) | Liberec | 1736 |
| 493 | 179 | jiná stavba | Raspenava | 77 |
| 1011 | 419 | přírodov. stanice (rod. rek. dle KN) | Jizerka | 32 |
| 254 | 293 | depozitář (prům. obj. dle KN) | Mníšek u Liberce | 52 |
| 2600 | 2758/1 | depozitář (obč. vyb. dle KN) | Jablonec nad Nisou | 4985 |

Nezapsané v katastru nemovitostí

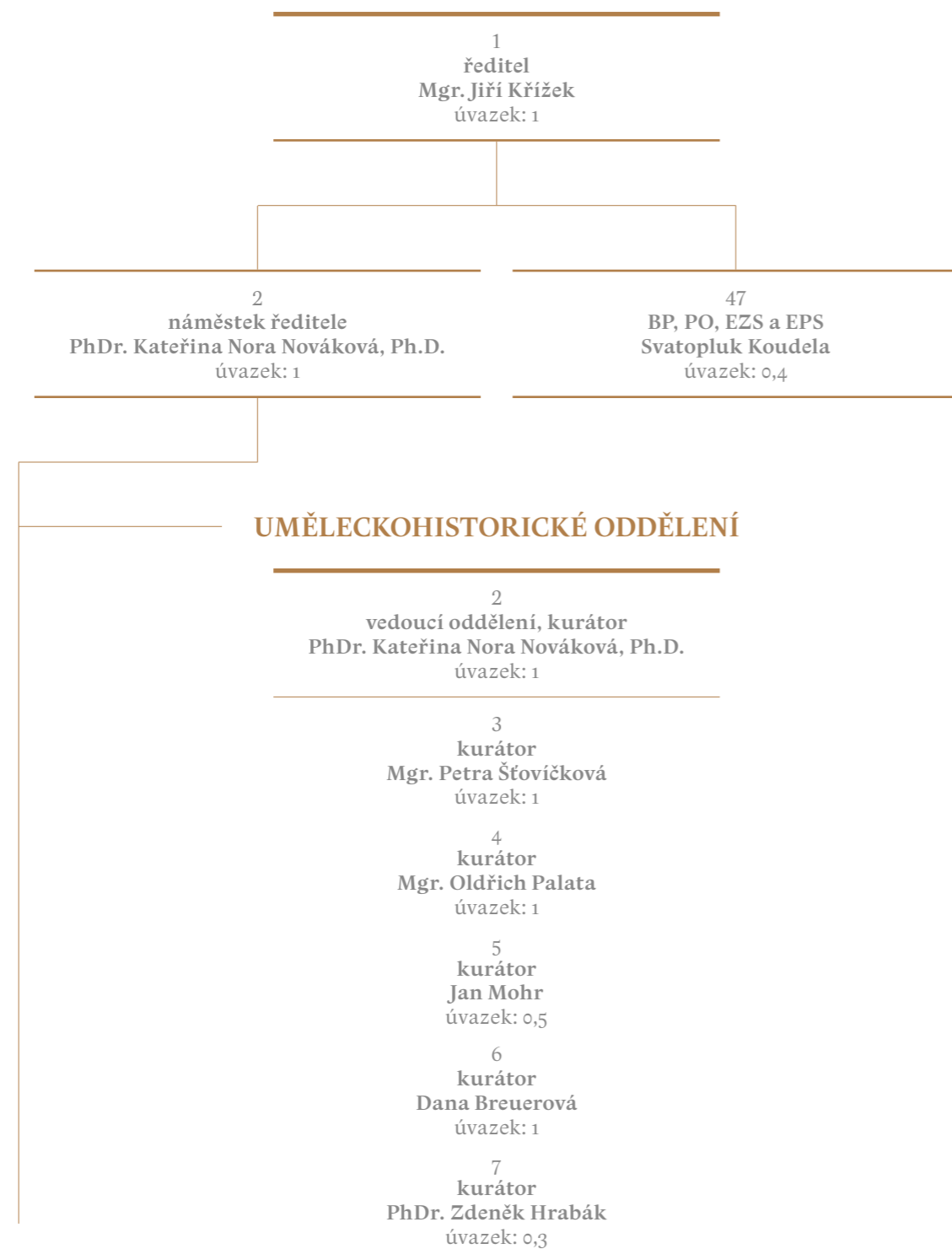
| | | | | |
|--|--|--|---------|--|
| | | podzemní depozitář u hl. budovy muzea | Liberec | |
| | | elktropřípojka k hl. budově muzea | Liberec | |
| | | trasa ochranné trubky HDPE pro Metropolitní síť optických vláken | Liberec | |

Hodnota majetku

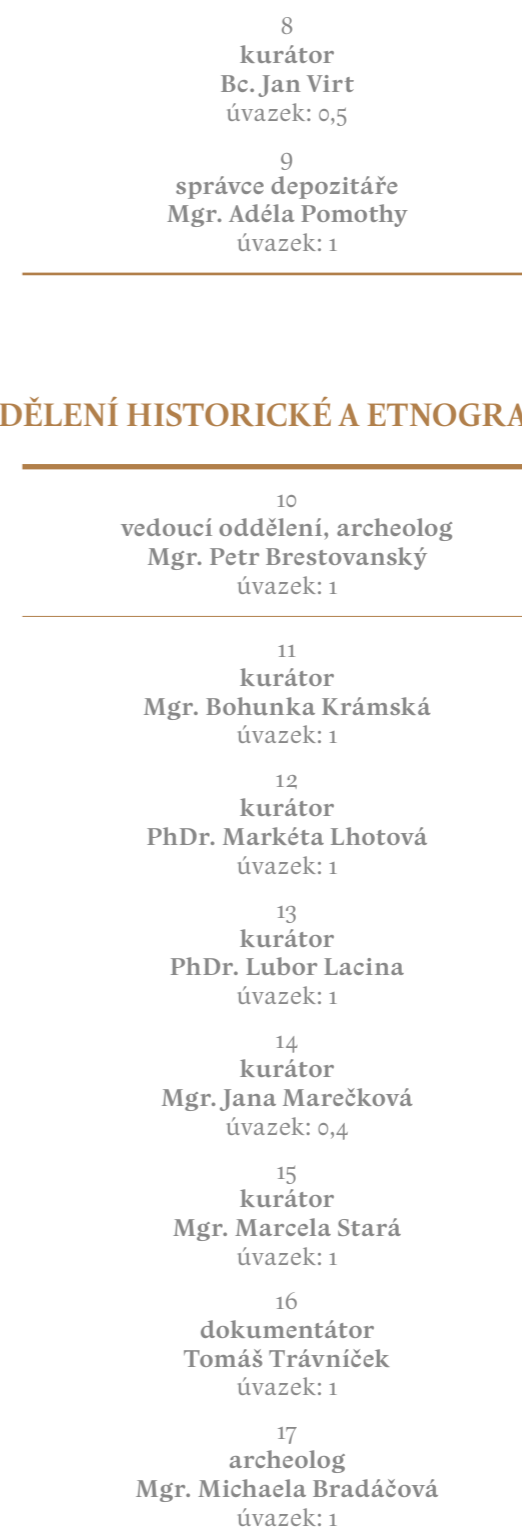
Nemovitě věci (stavby, pozemky a pěstitelské celky trvalých porostů)
Hodnota nemovitého majetku v Kč

| | pořizovací hodnota | oprávky | zůstatková hodnota |
|--------------------------|--------------------|---------------|--------------------|
| Stavby | 157 487 636,00 | 26 752 738,00 | 130 734 897,20 |
| Pozemky a trvalé porosty | 7 651 020,00 | | 7 651 020,00 |

ORGANIZAČNÍ STRUKTURA



ODDĚLENÍ HISTORICKÉ A ETNOGRAFICKÉ



ODDĚLENÍ PŘÍRODOVĚDNÉ

18
vedoucí oddělení, kurátor
Mgr. Martin Pudil
úvazek: 1

19
kurátor
Ing. Gabriela Leugnerová
úvazek: 1

20
kurátor
Ing. Pavel Vonička
úvazek: 1

21
dokumentátor
Romana Dufková, DiS.
úvazek: 1

ODDĚLENÍ SLUŽEB

22
vedoucí oddělení, referent správy VaV
Mgr. Anna Baldová
úvazek: 1

23
knihovnik
Mgr. Anna Kašparová
úvazek: 1

24
fotograf
Milada Dománková
úvazek: 1

25
muzejní pedagog
Mgr. Iva Krupauerová
úvazek: 1

26
referent správy kultury
Jiří Volný
úvazek: 0,2

27
hlavní průvodce, dokumentátor
Ing. BcA. Roman Machek
úvazek: 0,6

28
průvodce
Anna Kouřilová
úvazek: 0,6

29
průvodce
Ing. Vlasta Váchová
úvazek: 0,4

30
průvodce
Marie Hauzerová
úvazek: 0,4

31
průvodce
Jindra Hniková
úvazek: 0,4

32
průvodce
Olga Šámalová
úvazek: 0,4

33
průvodce
Jitka Šidlichovská
úvazek: 0,4

ODDĚLENÍ VÝSTAVNÍ A PREZENTAČNÍ

34
vedoucí oddělení, PR
Ivan Rous
úvazek: 1

35
správce IT, DTP
Jiří Sloup
úvazek: 1

7
výstavář
PhDr. Zdeněk Hrabák
úvazek: 0,7

36
grafik, výtvarník
MgA. Sam Mikolášek
úvazek: 1

37
aranžér
Helena Chládková
úvazek: 1

ODDĚLENÍ KONZERVÁTORSKÉ

38
vedoucí oddělení, konzervátor
Čestmír Maleček
úvazek: 1

39
restaurátor
David Lejsek, DiS.
úvazek: 1

40
truhlář
Pavel Bříza
úvazek: 1

ODDĚLENÍ EKONOMICKÉ

41
vedoucí oddělení, finanční referent
Ing. Eva Vrbová
úvazek: 1

42
mzdová účetní, účetní
Bc. Alena Lachmanová
úvazek: 1

43
zásobovač, účetní
Zdenka Linhartová
úvazek: 1

44
pokladník
Ludmila Brendlová
úvazek: 0,6

45
pokladník
Milena Postránecká
úvazek: 0,6

ODDĚLENÍ TECHNICKO-PROVOZNÍ, SEKRETARIÁT

46
vedoucí oddělení,
personalista, sekretářka ředitele
Alena Bitmanová
úvazek: 1

47
domovník, údržbář
Jiří Zaplatilek
úvazek: 1

48
technický pracovník
Svatopluk Koudela
úvazek: 0,6

49
dopravní referent, řidič
Miroslav Klaban
úvazek: 1

50
noční vrátný
Pavel Ullrich
úvazek: 0,7

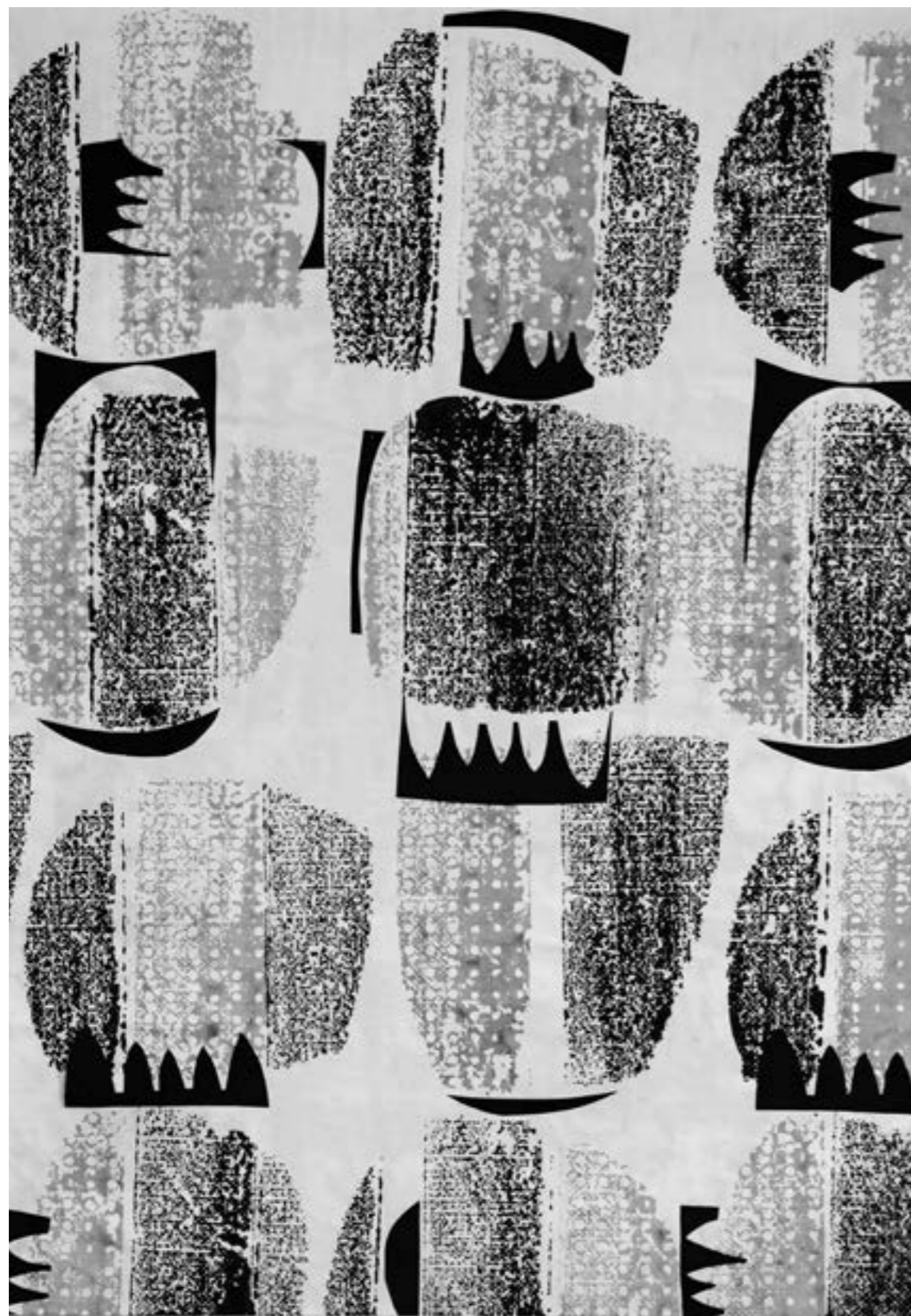
51
noční vrátný
Jan Dušek
úvazek: 0,7

52
noční vrátný
Ing. Martin Šíp
úvazek: 0,7

53
uklízečka
Miroslava Štefanová
úvazek: 0,6

54
uklízečka
Jana Vacková
úvazek: 0,6

ODBORNÁ ČINNOST



AKVIZICE

DARY

| Jméno | Předmět | Ks |
|-----------------------------------|--|----|
| Dary od institucí | | |
| SKLÁRNÝ MOSER, a.s., Karlovy Vary | Váza třídílná, broušené sklo, křšťál, beryl, autor Ladislav Průcha | 1 |
| Dary od zaměstnanců SM | | |
| Breuerová D. | skleněná váza, autor Josef Novotný, 2014; motoristická kukla a brýle, kolem roku 1930 (2 ks); bytový textil, 1920–1940 (8 ks); kojenecké prádlo, 2011 (11 ks) | 22 |
| Dománková M. | dámské a pánské oděvy, doplňky a spodní prádlo, 1915–2008 | 32 |
| Hrách J. | stříbrná medaile, sign. Pillet Desaide, 1900 | 1 |
| Chládková H. | dámské a pánské módní doplňky a noční prádlo, 1940–2010 | 37 |
| Křížek J. | skleněné negativy | 5 |
| Mohr J. | dámská blůza, 1930–1940 | 1 |
| Nováková K. N. | módní doplňky, 1930–1980 (12 ks); dekorační tkaniny, bavlna, tisk, 1951–1970, autorka Vlasta Nováková (9 ks); návrhy na potištěné tkaniny a flordecor, papír, 1950–1990, autorka Vlasta Nováková (73 ks) | 94 |

Návrh na dekorační tkaninu, Vlasta Nováková, 1966

| | | |
|-----------------|--|---|
| Palata O. | dámské punčochy, 1980 | 1 |
| Šidlichovská J. | dámské háčkované límečky, konec 70. let 20. století | 3 |
| Šťovíčková P. | dámské letní šaty, 1985; dámský slunečník, 1920–1930 | 2 |

Dary ostatní

| | | |
|---------------------|--|----|
| Bernard J. | tlakový hrnec, kufříkový fonograf | 2 |
| Böhmová H. | bytový textil a oděvy, 1920–1950 | 6 |
| Daňková Uhlířová L. | ručník, zn. Svit, 1955–1970 | 1 |
| Frydecká E. | krajková šála, 1960–1970 | 1 |
| Chocholoušková H. | dámské společenské šaty, 1957–1958 | 1 |
| Janáček M. | vystřihovací jesličkové archy (12 ks); nástěnné kalendáře (2 ks) | 14 |
| Jantschová E. | kufříkový psací stroj | 2 |
| Jantschová E. | knihy (krásná, naučná literatura) | 33 |
| Kabourková L. | dámská kabelka, 1940–1950 | 1 |
| Kadaníková J. | dámské letní šaty, 1950–1960 | 2 |
| Nuska B. | alba obtahů charakteristického nářadí čes. renesančních dílen | 2 |
| Nymsová M. | dámské oděvy a doplňky, 1940–2000 | 6 |
| Sadílek A. | medaile, plakety, bronz, sklo, 1950–1970 | 3 |
| Šorejsová P. | dámské letní šaty, 1950–1965 | 2 |

DARY CELKEM

274

SBĚRY

| Předmět | Ks |
|--|----|
| Lana z lanovky na Ještěd | 2 |
| Vysílací anténa velká | 1 |
| Vysílací anténa malá | 1 |
| Koncový stupeň a části vedení k anténě | 6 |
| Korýtko na vodu | 1 |
| Torzo dřevěné trubky čerpadla | 1 |
| Rozlomená část trubky | 1 |
| Soubor částí vodotěžného stroje z dolu Zeche | 5 |
| Železný úlomek | 2 |
| Flakon | 1 |
| Část bílé hliněné dýmky | 1 |
| Kolíky podvozkové nohy Junkers | 2 |
| Jídelní a kuchyňské misky z KZ FAL Kratzau I | 3 |
| Lžice a vidličky z KZ FAL Kratzau I | 3 |
| Dezinfekční prostředky a jiné drobnosti z KZ FAL Kratzau I | 15 |
| Šperky a ozdoby z KZ FAL Kratzau II | 3 |
| Skříňka Luftschutzhausapotheke | 1 |
| Torza transmisí z továrny Koch+Korselt | 3 |
| Části dřevěného čerpadla | 22 |
| Manometr parního stroje | 1 |
| Noha podvozku | 1 |

SBĚRY CELKEM

76

PŘEVODY

| Předmět | Ks |
|--|------------|
| Převod ze studijní sbírky | |
| Dóza ve tvaru balíčku chřestu, Německo, 1763–1787 | 1 |
| Fragment tapety s plastickým dekorem, Evropa, kolem roku 1900 | 1 |
| Originální návrhy a litografie vázaných kobereců z bývalé firmy I. Ginzkey Vratislavice | 80 |
| Ruční výšivka v dřevěném rámu, 18. století | 1 |
| Ručně tkaný koberec – kelim, Kavkaz, kolem roku 1900 | 1 |
| Dřevěný zasklený rám s instruktážními obrázky a postupy výroby šité krajky, Vídeň, kolem roku 1900 | 1 |
| Sestava nábytkových skříněk, Sololak, Sušice, 1985 | 10 |
| Vzorky tkanin na kartonu, Čechy a Morava, 1908–1909 | 12 |
| Vzorky prýmků na kartonu, Vídeň, 1880 | 5 |
| Vzorky pletenin na kartonu, Rakousko-Uhersko, kolem roku 1900 | 11 |
| Gotické a renesanční vitráže, Francie, Švýcarsko, Německo, 1480–1613 | 5 |
| Mozaika Svatá rodina, sklosmalt, Čechy, 1910 | 1 |
| PŘEVODY CELKEM | 129 |

NÁKUPY

| Jméno | Předmět | Ks | Cena |
|--|--|-----------|-------------------|
| Křížek J., Liberec | plaketa, mosaz, olovo, Teplice, 1895 | 1 | 590,00 Kč |
| Váňa J., Liberec | plynový kuchyňský sporák Mora 257, 1960–1970 | 1 | 300,00 Kč |
| Nákupy na fakturu a paragon | | | |
| Benedikt G., Karlovy Vary | Souprava Aktive – konvice, šálek s podšálkem, porcelán, VŠUP Praha, 2015 | 3 | 494,00 Kč |
| Čeřovská I., Vetešnictví, Liberec | Modlitební kniha s reliéfem Panny Marie, 20. léta 20. století | 1 | 140,00 Kč |
| Knihkupectví sv. Antonína, Liberec | Zánik Titaniku, Hans Magnus Enzensberger, graf. úprava Jan Měřička, 2015 | 1 | 299,00 Kč |
| Šlechtová J., Bytové doplňky a dárky, bazar, Liberec | Mísa na třech nožkách, porcelán, Německo, 1763–1787 | 1 | 198,00 Kč |
| Thun Trade, a. s., Praha | kávová souprava Tom – konvice na kávu, mlékovka, cukřenka, 6× šálek a podšálek, autor Jiří Laštovička, Karlovarský porcelán, 2006 | 15 | 1724,00 Kč |
| NÁKUPY CELKEM | | 23 | 3745,00 Kč |



ZÁPŮJČKY

| Název akce | Instituce | Předmět | Ks |
|------------|-----------|---------|----|
|------------|-----------|---------|----|

VÝSTAVY

| | | | |
|--|--|--|----|
| Celníci a pašeráci v Trojzemí 19. 2. – 31. 12. 2014 | Brána Trojzemí o.p.s., Hrádek nad Nisou | vývěsní štít Celníště | 1 |
| Umění Pojizeří 55 16. 1. – 31. 12. 2015 | Muzeum a Pojizerská galerie v Semilech | Adolf Matura – váza a mísa, sklo | 2 |
| Riziko loajálnosti 18. 2. – 17. 5. 2015 | Západočeská galerie v Plzni | Franz Metzner – socha Jinocha, patinovaná sádra | 1 |
| Na vlnách pod plachtami 3. 4. 2015 – 31. 1. 2016 | Muzeum východních Čech, Hradec Králové | čínský a japonský porcelán, cuby | 7 |
| Loupežníci na Českobrodsku a Kouřimsku 14. 4. – 13. 9. 2015 | Regionální muzeum v Kolíně | kláda pro upnutí člověka | 1 |
| Od Sarajeva k Hirošimě 29. 4. – 27. 9. 2015 | Městské muzeum v Jaroměři | stůl Konráda Henleina | 1 |
| V ulicích protektorátu 7. 5. 2015 – 31. 12. 2016 | VHÚ Praha | soubor – nacistika, perzekuce | 23 |

Číška, severní Čechy, Nový Bor, 30.–50. léta 19. století
(foto: G. Urbánek)

| | | | |
|---|--|--|----|
| Věci a slova. Umělecký průmysl, užité umění a design, 1870–1970 15. 5. 2015 – 10. 1. 2016 | Moravská galerie v Brně | dóza na kávu, čajová souprava (zdílná), odkapávač, ošatka | 5 |
| Zámek s vůní benzínu 21. 6. – 28. 9. 2015 | NPÚ ÚPS na Sychrově, Státní zámek Sychrov | kovový smaltovaný znak K. K. ÖSTERR. AUTOMOBIL CLUB, krejčovské figuríny, automobilový plášť s doplňky, Ch. Pillet – medaile | 6 |
| Josef Gočár – interiéry – 27. 9. 2015 | Městské muzeum v Jaroměři | sekretář a křeslo | 2 |
| Sklo ze Mstišova známé neznámé 19. 6. – 15. 9. 2015 | Regionální muzeum v Teplicích | hutně tvarované sklo | 6 |
| Sklo mnoha barev 4. 9. 2015 – 6. 1. 2016 | Galerie České spořitelny v Praze | historické sklo | 25 |
| Od nohaviček k bikinám 10. 9. – 22. 11. 2015 | Oblastní muzeum v Litoměřicích | historické koupací úbory | 3 |
| Kapr, sumec, štika 5. 11. 2015 – 14. 2. 2016 | Muzeum Českého ráje v Turnově | keramika, kachle, šperky, mědiryty | 31 |
| Opus Musivum, mozaika ve výtvarném umění 19. 11. 2015 – 1. 5. 2016 | Středočeské muzeum v Rostokách u Prahy | sklosmalt | 1 |
| Budování státu / Reprezentace Československa v umění, architektuře a designu 20. 11. 2015 – 7. 2. 2016 | Národní galerie v Praze | Jaroslav Horejc – pohár Tanec, sklo; Václav Cigler – sedmidílná váza, sklo | 2 |
| Filip Leubner (1733–1803) / Pozdní baroko na Lužické Nise 17. 12. 2015 – 28. 2. 2016 | Oblastní galerie Liberec | sochy a svícny, dřevo, cín | 5 |

EXPOZICE

| | | | |
|--|--|---|----|
| Expozice historických lyží | Vila Schowanek, Jiřetín pod Bukovou | dva páry lyží z konce 19. století a dva páry sněžnic z období kolem roku 1900 | 4 |
| Památník II. světové války (stálá expozice) | Slezské muzeum v Opavě | hraniční sloup Československé republiky | 1 |
| Stálá expozice | Národní památkový ústav, ÚOP Liberec, hrad Grabštejn | pět portrétních obrazů šlechtického rodu Gallasů a Clam-Gallasů, interiérové instalace, nábytek, dřevorezba, verdury | 35 |
| Stálá expozice | MěÚ Nové Město pod Smrkem | zlomky keramických nádob, zlomky spon, hornické kladívko, bronzový srp | 16 |
| Stará tvář Jizerských hor (stálá expozice) | Muzeum Jizerských hor na Jizerce | dřevařské svážečské sáně, krosna pro transport otepí, rýč na dobývání rašeliny a kvedlík na míchání nápoje pro dobytek, puška, dermoplastické preparáty ptáků a savců | 13 |
| Heinrich Liebieg – mecenáš a sběratel (stálá expozice) | Oblastní galerie Liberec | předměty z odkazu H. Liebiega | 27 |
| Vrchnostenská správa aneb jak bydlel a úřadoval pan správce (stálá expozice) | Středočeské muzeum v Rostokách u Prahy | židle | 3 |
| Ještěd, 40 let s námi (stálá výstava) | Horský hotel Ještěd, Liberec | sklo, porcelán, prostírání, kovový reliéf | 22 |
| Retro muzeum v Chebu | Galerie výtvarného umění v Chebu | skříňky z nábytkové stěny, Karel Wünsch - kameninové nádobí | 15 |
| Příroda Českého lesa (stálá expozice) | Muzeum Českého lesa v Tachově | plch zahradní, králíček obecný, vlaštovka obecná, střízlík obecný, konipas bílý, červenka obecná | 6 |

CELKEM

258

EVIDENCE A INVENTARIZACE

Evidence II. stupně k 31. 12. 2015

| Oddělení | Sbírkový fond | Počet inv. č. k 31. 12. 2015 |
|---------------------------------------|-----------------------|------------------------------|
| HISTORICKÉ A ETNOGRAFICKÉ ODDĚLENÍ | Etnografie | 10 |
| | Historická fotografie | 53 |
| | Odznaky a vyznamenání | 1 |
| | Pohlednice | 13 |
| | Socialismus | 37 |
| | Soudobé dějiny | 84 |
| UMĚLECKOHISTORICKÉ ODDĚLENÍ | Kabinet fotografie | 50 |
| | Porcelán a keramika | 28 |
| | Sklo | 30 |
| | Staré tisky | 21 |
| | Šperky | 10 |
| | Textil | 180 |
| | Umělecké hodiny | 50 |
| PŘÍRODOVĚDNÉ ODDĚLENÍ | Botanická | 515 |
| | Entomologická | 2358 |
| CELKEM | | 3175 |

Inventarizace sbírkových předmětů k 31. 12. 2015

| Oddělení | Sbírkový fond | Celkový počet inv. č. | Revize | v % |
|--|-------------------------------------|-----------------------|--------|------|
| HISTORICKÉ A ETNOGRAFICKÉ ODDĚLENÍ | Archeologie | 23 837 | 6 189 | 26 |
| | Archeologie (nová část) | 4 492 | 711 | 15 |
| | Etnografie | 4 220 | 301 | 7,1 |
| | Fašismus | 522 | 286 | 54,8 |
| | Feudalismus | 736 | 74 | 10 |
| | Historická fotografie | 3 471 | 364 | 10,4 |
| | Numismatika | 7 250 | 3 649 | 50 |
| | Pohlednice | 4 500 | 664 | 14,6 |
| | Socialismus | 6 494 | 682 | 10 |
| | UMĚLECKO- HISTORICKÉ ODDĚLENÍ | Dřevo – nábytek | 1 020 | 104 |
| Dřevo – sochy | | 181 | 19 | 10 |
| Elektrodesign | | 385 | 24 | 6 |
| Gobelíny | | 139 | 21 | 29 |
| Košičářství | | 91 | 91 | 100 |
| Medaile | | 1 690 | 1 490 | 78,1 |
| Obecné kovy | | 3 473 | 187 | 5,2 |
| Porcelán a keramika | | 4 593 | 2 476 | 54 |

| | | | | |
|-------------------------------------|------------------|--------|---------------|------|
| UMĚLECKO- HISTORICKÉ ODDĚLENÍ | Sádra – plastika | 185 | 23 | 12,5 |
| | Sklo | 4 863 | 1 700 | 35 |
| | Staré tisky | 1 919 | 299 | 15 |
| | Textil | 13 580 | 3 000 | 22 |
| | Umělecké hodiny | 571 | 571 | 100 |
| | Užitý design | 363 | 35 | 9,7 |
| | Vzorníky | 237 | 237 | 100 |
| PŘÍRODOVĚDNÉ ODDĚLENÍ | Zbraně | 610 | 610 | 100 |
| | Entomologická | 11 413 | 11 413 | 100 |
| | Mineralogická | 3 453 | 1 634 | 48 |
| | Paleontologická | 909 | 809 | 89 |
| | Zoologická | 6 616 | 4 210 | 64 |
| CELKEM | | | 41 873 | |



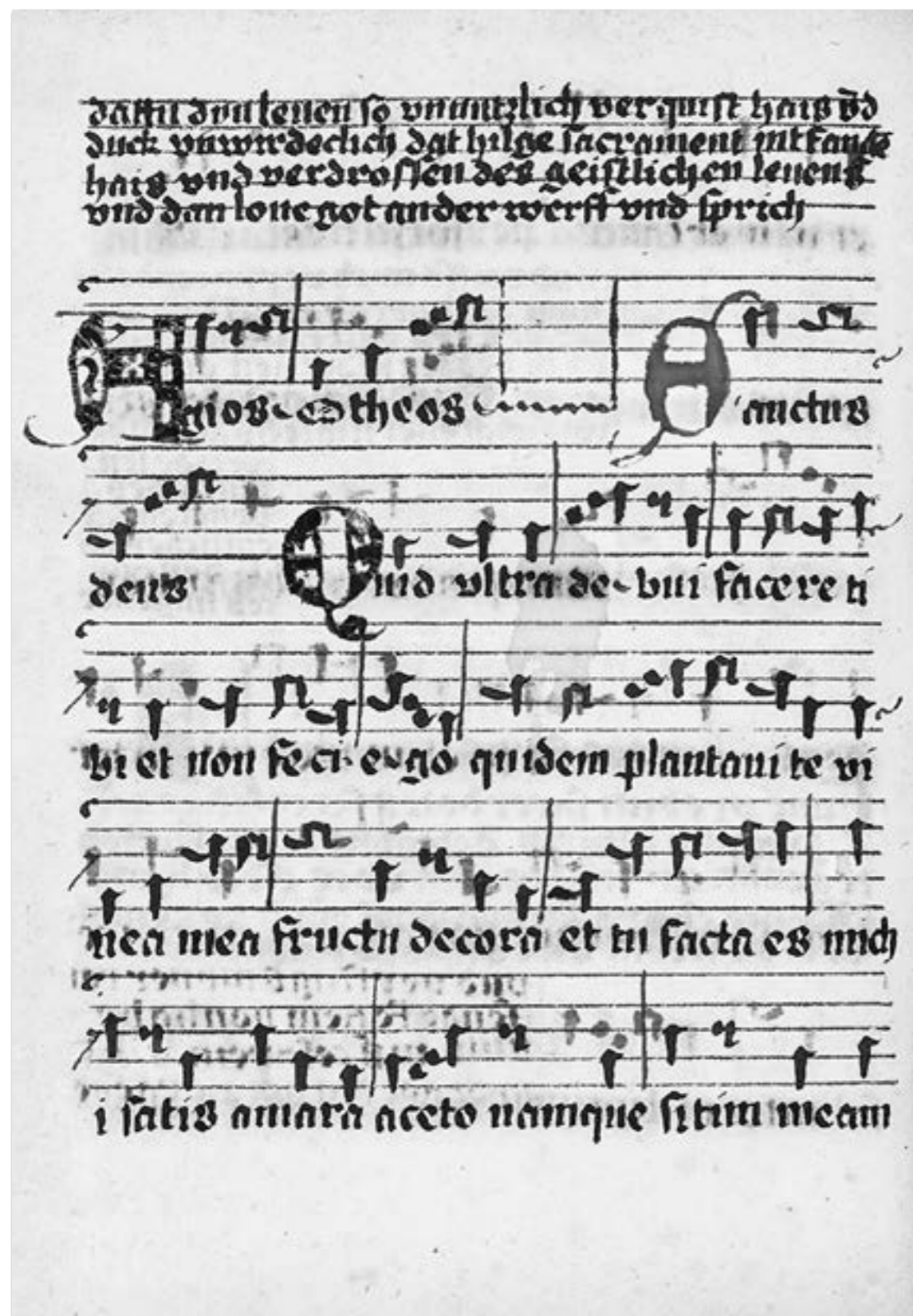
DIGITALIZACE

Skenování a fotodokumentace sbírkových předmětů k 31. 12. 2015

| Oddělení | Sbírkový fond | Počet inv. č. k 31. 12. 2015 | Počet snímků |
|---------------------------------------|---------------|------------------------------|--------------|
| HISTORICKÉ A ETNOGRAFICKÉ ODDĚLENÍ | Archeologie | 80 | 218 |
| | Etnografie | 136 | 487 |
| | Feudalismus | 1 | 12 |
| | Numismatika | 166 | 683 |
| | Pohlednice | 984 | |
| UMĚLECKOHISTORICKÉ ODDĚLENÍ | Sklo | 39 | 100 |
| | Šperky | 16 | 83 |
| | Textil | | 129 |
| CELKEM | | 1422 | 1494 |

Poznámka: Počet zdokumentovaných inventárních čísel nelze vždy určit, proto jsou v tabulce uvedeny alespoň počty snímků vztahujících se k jednotlivým podsbírkám. Avšak tyto počty jsou pouze orientační.

Papírová platidla ze sbírky Severočeského muzea



DIGITALIZACE LITURGICKÝCH RUKOPISNÝCH KNIH

Také v roce 2015 se podařilo získat grant Ministerstva kultury ČR určený na digitalizaci vzácných rukopisných památek, které jsou prezentovány na stránkách Manuscriptoria. Jedná se o virtuální knihovnu poskytující badatelům snadný přístup k existujícím digitálním dokumentům v oblasti historických fondů, především rukopisů, inkunábulí, raně novověkých tisků, map, listin i ostatních unikátních druhů dokumentů.

Pro projekt digitalizace vzácných rukopisů v roce 2015 byla ze sbírky starých tisků Severočeského muzea vybrána kolekce nejstarších rukopisných liturgických knih z 15. století. Německý procesionál, čtyři zlomky liturgických kodexů z druhé poloviny 15. století i latinský modlitebník a kalendář nizozemské proveniencí z počátku 16. století patří k nejstarším knihám uchovávaným ve sbírkách Severočeského muzea. Tyto vybrané svazky reprezentují rukopisnou kulturu liturgických knih konce 15. století ve střední Evropě. Digitalizací rukopisných liturgických knih pokračujeme s postupnou digitalizací rukopisných knih a cenných starých tisků z našich sbírek. Dosud uzavřený, neznámý fond tak otevíráme badatelské i laické veřejnosti především formou digitálních dat, která jsou k dispozici jak na stránkách Manuscriptoria, tak i na stránkách Severočeského muzea. Návštěvníkům muzea je tak umožněno, aby si mohli tyto jedinečné svazky alespoň virtuálně prolistovat pomocí digitálních dat v muzejní knihovně.

Digitalizaci vybraných svazků realizovala firma AIP Beroun. Restaurátorské práce a výrobu ochranného obalu u vybraných svazků provedla restaurátorka MgA. Magdalena Bursová. Pro ostatní svazky, které nebylo možno z projektu restaurovat, vznikly podrobné restaurátorské záměry, které se budeme snažit realizovat v budoucích letech. Z projektu byl také umožněn nákup základních pomůcek k ochraně knih pro dosud zcela nevybavené konzervátorské pracoviště v Severočeském muzeu.

Strana z liturgické knihy *Processionale*
Německo, 1590–1620



DIGITALIZACE RUKOPISŮ ŠLECHTICKÉ PROVENIENCE

Kromě liturgických knih byly v roce 2015 zdigitalizovány také dvě rukopisné knihy šlechtického původu. V obou případech se jedná o unikátní a autentické doklady života šlechty a poddaných na území Čech a Moravy v době pobělohorské. Období raného novověku se v poslední době těší zvýšenému zájmu z řad historiků, výrazná pozornost je při tom věnována studiu každodennosti, a to zejména ve šlechtickém prostředí. Raně novověké rukopisné knihy tak představují zajímavý historický a především kulturně historický pramen s mnohostrannou výpovědní hodnotou. O obě knihy se významně zajímají především badatelé z řad studentů historie místní liberecké univerzity. Dva vybraní zástupci reprezentují zejména rukopisnou kulturu 17. století. Text v knize ST01615 je doprovázen unikátními akvarely, kniha ST01608 patří mezi velmi dobře zachovalé zástupce panské agendy v 17. století. Z hlediska knižní vazby obě knihy představují typické zástupce produkce renesanční slepotiskové knižní vazby české provenience.

Tímto dlouhodobým projektem zpřístupňujeme svazky z dosud uzavřeného a návštěvníkům nepřístupného fondu formou digitálních dat, která si mohou prohlédnout jak na stránkách Manuscriptoria, tak na webu Severočeského muzea. Provedená digitalizace umožní studentům (nejen) místní fakulty historie TUL obě knihy badatelsky využívat, aniž by byly svazky fyzicky ohroženy.

Digitalizaci vybraných svazků realizovala firma AIP Beroun. Restaurátorské práce a výrobu ochranného obalu provedla restaurátorka MgA. Magdalena Bursová. Nákupem odvlhčovače Remko ETF 460 společně s ventilátorem se pokoušíme stabilizovat a do budoucna zajistit i udržení optimálních celoročních podmínek v externích depozitárních prostorech určených pro staré tisky.

Úvodní strana z Registry purkrechtní vsí Krnsko a Pětikozly
17. století, inv. č. ST01608



E-SBÍRKY

Internetový portál eSbírký (<http://www.esbirky.cz>) zpřístupňuje široké veřejnosti on-line prezentaci muzejních a galerijních sbírek. Naše muzeum se k tomuto projektu připojilo v roce 2013 a v současné době se zde prezentuje vybranými předměty z 26 sbírkových fondů. Nachází se tu již více než 1000 předmětů ze Severočeského muzea a postupně tam přidáváme další.

Severočeské muzeum v Liberci se rovněž stalo součástí evropského projektu Europeana (<http://www.europeana.eu>), který sdružuje národní prezentace muzejních a galerijních institucí zemi celé Evropy.

*Figurální hodiny ve stylu klasicismu
Francie (?), bronz, kolem roku 1820*



RESTAUROVÁNÍ A KONZERVACE

| Předmět | Restaurátor | Ks |
|---|---------------------------------------|-----------|
| Pozdně gotická okenní tabule, vitráž, r. 1480 | David Roskovec, Hrubá Horka | 1 |
| Renesanční okenní tabule, vitráž, r. 1580 | David Roskovec, Hrubá Horka | 1 |
| Pozdně renesanční okenní tabule, vitráž, r. 1613 | David Roskovec, Hrubá Horka | 1 |
| Renesanční okenní vitráže, r. 1514 a 1579 | David Roskovec, Hrubá Horka | 2 |
| Pár kardinálských rukavic, 2. pol. 19. století | VOŠTŘ a SUŠTŘ Praha | 1 |
| Breviář latinský, počátek 16. století | Magdalena Bursová, Praha | 1 |
| Zlomky graduálů, dva staré tisky, 15.–18. století | Magdalena Bursová, Praha | 3 |
| Betlém V. Metelky (mechaniky, figury) | Kamil Andres, Třebechovice pod Orebem | 52 |
| Celkem | | 62 |

Pozdně gotická malovaná vitráž (foto D. Roskovec)



KONZERVÁTORSKÁ DÍLNA SEVEROČESKÉHO MUZEA

Konzervátorská dílna v roce 2015 provedla čištění a konzervaci 231 kusů sbírkových předmětů. Tyto předměty pocházejí z depozitářů muzea, ze stálých expozic a ze záchranných archeologických výzkumů, které provedli naši archeologové.

Sbírkové předměty jsou převážně z kombinovaných materiálů (kovy, dřevo, organika, porcelán), proto musíme volit takové technologické postupy, které předměty nepoškodí.

Jedním ze zajímavých exponátů v konzervátorské dílně byl postříbřený oltář z expozice užitého umění s degradovanou povrchovou úpravou. Po konzultaci s kurátorem sbírkového předmětu jsme přistoupili k restaurování a konzervaci oltáře. Po demontáži byl z povrchů za pomoci rozpouštědla odstraněn již nevyhovující lak. Následovalo sušení a čištění povrchu postříbřených plechů a konečnou fází bylo zakonzervování minerálním olejem. Podkladové dřevo bylo vyčištěno od prachu a nečistot a zakonzervováno balzámem z včelího vosku.

Dalším unikátem byla dřevěná pieta se skleněným poklopem, která byla nalezena při vyklizení podkrovních prostor hlavní budovy muzea. Tento prostor byl dlouhé desítky let odkladištěm nepotřebných předmětů vyřazených ze sbírek. Po odstranění letitých nánosů nečistot a prachu pieta znovu ožila zašlou krásou a zachovala se tak pro další generace.

Konzervátorská dílna se podílela na přípravě prostor v depozitáři v Jablonci nad Nisou. Určovali jsme klimatické podmínky pro uložení sbírkových předmětů a navrhli jsme úložné systémy pro sbírkové předměty. Jako každý rok jsme provedli s kurátory kontrolu sbírkových předmětů v depozitářích.

V loňském roce proběhly v období prázdnin i praxe studentů VOŠ Turnov. S VOŠ Turnov naše oddělení dlouhodobě spolupracuje – vysvětlujeme studentům, jak mají přistupovat ke sbírkovým předmětům a jaké mají volit postupy.

RESTAUROVÁNÍ EXPONÁTŮ ZE SBÍRKY TEXTILU

Ze sbírky textilu byly v roce 2015 restaurovány dva předměty. Jedná se o pánský rokokový kabátec Justaucorps z konce 18. století a dámskou cestovní kabelu z období 60. let 19. století. Oba předměty restaurovaly studentky Vyšší odborné školy textilních řemesel v Praze ve spolupráci s Vysokou školou chemicko-technologickou v Praze. Justaucorps restaurovala Markéta Riergrová a kabelu Michaela Ševčíková v rámci semestrální práce ve studijním oboru Konzervování-restaurování uměleckořemeslných děl z textilních materiálů. Pod vedením restaurátorky s licencií MK Barbory Štěpničkové a s konzultacemi odborných pracovníků obou škol studentky pečlivě zaznamenaly do restaurátorské zprávy postup přípravy, včetně historického a textilně technologického průzkumu, fotodokumentace a následných úkonů, a vše provedly bez nároku na finanční odměnu.

*Medaile ze sbírek Severočeského muzea v původním stavu
a po konzervátorském zásahu*



AKCE PRO VEŘEJNOST

VÝSTAVY

- 8. 10. 2014 – 1. 3. 2015 Fotograf Rudolf Ginzel
- 26. 11. 2014 – 3. 5. 2015 Půvab květů historie
- 11. 3. – 31. 5. 2015 Albánie – přírodou neznámé země
- 16. 5. – 19. 6. 2015 Via lucis
- 21. 5. – 7. 6. 2015 Bakalaureáty 2015
- 11. 6. – 6. 9. 2015 Loutky nejen z archivu
- 16. 5. – 14. 6. 2015 V záři svíce – v záři (muzejní) noci
- 18. 6. – 6. 9. 2015 Návraty volyňských Čechů
- 25. 6. – 18. 10. 2015 Život a smrt v pravěku
- 10. 9. – 1. 11. 2015 Šestnáct jablek ze zahrádky tetičky Frídy
- 3. 10. – 1. 11. 2015 Ježci v muzeu
- 22. 10. 2015 – 14. 2. 2016 Vivat kutil aneb co svět neviděl
- 5. 11. 2015 – 7. 2. 2016 Studentské práce sklářské školy v Železném Brodě z let 2010–2015
- 12. 11. 2015 – 28. 2. 2016 Země nikoho / Srbsko-chorvatská hranice pro uprchlíky

Fotografie z výstavy „Fotograf Rudolf Ginzel 1872–1944“



EXTERNÍ VÝSTAVY A EXPOZICE

Pracovníci Severočeského muzea se kromě výstav v hlavní budově SM podílejí také na externích výstavách nebo expozicích.

Za ostnatým drátem. Nacistické koncentrační tábory na území dnešní České republiky

Panelová výstava z roku 2012 sleduje vznik, existenci, dopad a dnešní pozůstatky těchto zařízení a zasazuje je do celkového systému represe nacistického režimu. V roce 2015 byla zapůjčena do Kulturního centra nákladového nádraží Žižkov v Praze, kde byla ke zhlédnutí od 19. května do 16. června 2015.

Synagogy v plamenech

Úspěšná výstava, uspořádaná v Severočeském muzeu na podzim 2013 k výročí 75 let od Křišťálové noci, byla v roce 2015 zapůjčena do Památníku Lidice (únor–květen 2015), poté do Synagogy Turnov (červenec–září 2015), odkud putovala do Židovské školy v Jičíně, kde ji návštěvníci mohli zhlédnout v říjnu a listopadu.

Výstava „Osudy Němců z Jizerských hor po roce 1945“ v Rýnovicích u Jablonce nad Nisou

Putovní výstava, instalovaná v Domě česko-německého porozumění v Rýnovicích u Jablonce nad Nisou, se zabývá osudy zdejších Němců po skončení druhé světové války. Záměrem výstavy, na níž se podílí také Spolek Němců a přátel německé kultury či regionální badatelé, bylo zveřejnit informace, které jsou na české straně dosud málo známé, a osudy Němců, kteří zůstali. Na přípravě výstavy (tvorba textů, fotografií a infografiky) se podílel pracovník Severočeského muzea Ivan Rous.

Výstava „Zámek s vůní benzínu“ na zámku Sychrov

Výstavu s podtitulem „Šlechtické automobily na historických fotografiích“ připravili pracovníci Severočeského muzea v jedinečném prostředí Státního zámku Sychrov. Archivní fondy a muzejní sbírky v České republice stále ukrývají mnoho neznámých pramenů. Soubor fotografií, představených na této výstavě, je malým náznakem tohoto bohatství, ve kterém autoři úzce zaměřili pozornost pouze na šlechtické automobily. Výstavu doplňuje soubor motoristické módy první třetiny 20. století, ukázky historické dopravní techniky, dobová literatura a sportovní trofeje. Výstava byla přístupná od 21. června do 28. září 2015.

S výstavou souvisí i akce, která se konala v sobotu 28. září v malé obci Kamení na Turnovsku. Lidé si tu připomínali 150 let od narození zdejšího rodáka, slavného průkopníka automobilismu a konstruktéra Václava Laurina. Na akci byl k vidění jeden z exponátů výstavy – motocykl Slavia zapůjčený pro Severočeské muzeum z Národního technického muzea.

Výstava „Zámek s vůní benzínu“ na zámku Sychrov



Nová expozice „Koncentrační tábor AL Reichenau a zbrojní továrna Getewent“ v Rychnově u Jablonce nad Nisou

V červnu 2015 byla v Rychnově u Jablonce nad Nisou slavnostně odhalena expozice věnovaná koncentračnímu táboru AL Reichenau a továrně Getewent. Vznikla ve spolupráci Severočeského muzea a obce Rychnov u Jablonce nad Nisou.

Přibližně od roku 2011 spolupracuje Severočeské muzeum s obcí Rychnov u Jablonce nad Nisou při výzkumu koncentračního tábora AL Reichenau. Během působení starostů Františka Chlouby a nyní Tomáše Levinského se uskutečnila řada přednášek a besed s občany. Vedle osvětlených starostů v obci působí kronikář Jindřich Kurfiřt, studnice regionálního poznání. Kombinace takto osvětlených osob spojených s Rychnovem a Severočeského muzea zapříčinila dnes již letitou, v podstatě vzorovou spolupráci mezi pamětovou institucí (muzeem) a živou obcí s místními obyvateli i podniky.

Výzkum podpořila obec Rychnov a Ministerstvo životního prostředí účelovou dotací na zjištění rozsahu podzemního díla a přispěly i místní podniky, které umožnily pokračování výzkumu na svých pozemcích. Stejně tak se zapojili místní občané, od kterých získáváme čím dál větší podrobnosti o koncentračním táboře, zbrojní výrobě a konci války na Rychnovsku. Vzpomínky následně konfrontujeme s archivně doloženými skutečnostmi a výsledky vlastního terénního výzkumu. Těto součinnosti si mimo jiné všiml i Martin Šmok z USC Shoah Foundation a publikoval na stránkách této instituce konkrétní vzpomínky – video výpovědi pamětníků (sfi.usc.edu/blog/martin-%C5%Aimok/you-can-always-find-pieces-relevant-testimony-visual-history-archive).

Jedním z cílů obce i muzea je zachovat paměť místa tak, aby se téma nacistické nucené práce stalo součástí historie, aby opravdu historie plnila svou roli jako zdroj poučení pro doby budoucí. Stále rozšiřující se debata o nedávné minulosti již nese ovoce v podobě dalších objevů. Mezi poslední a nejvýznamnější patří „objevy“ původních táborových budov – baráků, kde byli ubytováni vězni koncentračního tábora i vězeňkyně sousedního pracovního tábora pro tzv. „Ostarbeiter“. Pavel Knobloch lokalizoval původní barák pracovního tábora v Hodkovicích nad Mohelkou, kam byl v 50. letech 20. století převezen. Dále si rychnovští obyvatelé vybavili, že baráky z koncentračního tábora byly převezeny po válce do Čelákovic, kde dodnes tvoří přístavky kulturního domu. Ve spolupráci s ředitelem kulturního domu Tomášem Staňkem připravujeme malou stálou připomínku o původu baráků. V Čelákovicih tak vznikne malá panelová expozice 66 kilometrů vzdáleného Rychnova u Jablonce nad Nisou. A přímo na radnici v Rychnově vzniká expozice věnovaná koncentračnímu táboru a zbrojní výrobě. Stejně tak podnik Getewent měl pobočky v Českém Dubu, Smržovce či Kokoníně. Tam všude pracovali a umírali vězni mnoha národností v různých typech táborů.

Dalším krokem výzkumu bude pokus o nalezení sochy mořské panny – fontány, která vznikla přímo v areálu tábora v roce 1944 a je pravděpodobně ve zbudovaném stavu rozbitá v náspu nedaleko tábora. Otázka, zda není toto téma otevíráno až příliš často, není dle našeho soudu na místě. Výzkum v Rychnově u Jablonce nad Nisou věnujeme jedinému zbrojnímu podniku a dvěma táborům nacistické nucené práce. Jen v okresech Liberec a Jablonec nad Nisou však bylo 5 koncentračních táborů a více než 200 táborů pracovních a zajateckých.

Nová expozice v Rychnově u Jablonce nad Nisou

PŘEDNÁŠKY

7. 1. 2015 M. Řeháček, J. Pikous: Oybin (Žitava) – putování po stopách Karla IV. (Liberecká vlastivěda, SM)
9. 1. 2015 B. Krámská: Betlemářství na Železnobrodsku (Železný Brod)
3. 2. 2015 I. Rous: Hory a doly na mapách (přednáška o dolování a II. světové válce; Brána Trojzemí, Hrádek nad Nisou)
4. 2. 2015 M. Svoboda: GEORG z Jablonného v Podještědí do Persie a zpátky – cestopis z roku 1608 (Liberecká vlastivěda, SM)
12. 2. 2015 I. Rous: Skryté vrstvy liberecké minulosti (Knihkupectví a antikvariát Jaroslava Fryče, Liberec)
4. 3. 2015 L. Nakaguschi: Cestování po Japonsku (Liberecká vlastivěda, SM)
4. 3. 2015 O. Palata: Historické a současné textilie ve sbírkách SM (pro studenty KD TUL, SM)
7. 3. 2015 I. Rous: II. světová válka na Frýdlantsku (odhalení pomníku posádce amerického letadla B-17G, Višňová)
12. 3. 2015 O. Palata: Sochař a sklář Oldřich Plíva (České kulturní centrum, Wrocław, Polsko)
- 14.–15. 4. 2015 M. Stará: Kulturní památka sklářská huť v Bedřichově (pracovní setkání sklářské sekce ČAS při ČAV, Havlíčkův Brod)
15. 4. 2015 O. Palata: Historické a současné sklo ve sbírkách SM (pro studenty KD TUL, SM)
18. 4. 2015 J. Křížek: Z historie motoristických závodů – O štít Českého ráje v Turnově (konference Na kolech do světa, Mladá Boleslav)
18. 4. 2015 K. N. Nováková: Motoristické medaile a plakety v Čechách, na Moravě a ve Slezsku 1. pol. 20. století (konference Na kolech do světa, Mladá Boleslav)
26. 4. 2015 M. Pudil: Vítání ptačího zpěvu a den Země ve Střevlíku (Oldřichov v Hájích)
2. 5. 2015 M. Pudil: Vítání ptačího zpěvu (Lemberk)
8. 5. 2015 L. Lacina: Představení nové knihy o nacistických koncentračních táborech na území ČR (Den vítězství v Severočeském muzeu, SM)
8. 5. 2015 I. Rous: Představení nové informační mapy o květnu 1945 v Hrádku nad Nisou (Den vítězství v Severočeském muzeu, SM)
12. 5. 2015 I. Rous: Válka a její konec nad Jablonecku (Klub Na Rampě, Jablonec nad Nisou)
28. 5. 2015 O. Palata: Historie Severočeského muzea v Liberci (pro Międzynarodowe Centrum Ceramiki w Bolesławcu v Polsku, SM)
16. 6. 2015 I. Rous: Přehrady a povodně v Jizerských horách (Knihkupectví a antikvariát Jaroslava Fryče, Liberec)
18. 6. 2015 E. Stehlík, P. Brestovanský a I. Rous: Tajemné podzemí (KVK v Liberci)
- 11.–12. 7. 2015 P. Heřman a P. Vonička: Význam a ochrana denních motýlů v České republice (Druhá jizerská mŕří noc, Jizerka)
- 28.–29. 8. 2015 P. Vonička: Albánie nejen pohledem entomologa (Entomologický seminář Roubanálie, Chudenice)
18. 9. 2015 O. Palata: Miloslav Klinger a XII. bienále užitého umění v Miláně v roce 1960 (Pecha Kucha Night, Železný Brod)
4. 10. 2015 M. Pudil: Festival ptactva (Černousy)
6. 10. 2015 A. Kašparová: Johann Gutenberg a počátky knihtisku (SM)
7. 10. 2015 L. Nováková: Rumunsko – země hor a klášterů (Liberecká vlastivěda, SM)
17. 10. 2015 B. Krámská: Kamil Andres – restaurátor a řezbář (Krippenkonferenz in Schirgiswalde)
24. 10. 2015 P. Brestovanský: Archeologické aktuality – výzkum na zámku Svijany a co dál? (XII. konference Památková péče v občanské společnosti Trosky 2015, Turnov)
4. 11. 2015 J. Šťastný: Grónsko – příroda v tak neznámé zemi (Liberecká vlastivěda, SM)

19. 11. 2015 M. Lhotová: Rok 1968 (SPŠ textilní, Liberec)
23. 11. 2015 K. N. Nováková: Současný český šperk (pro studenty TUL, Katedra designu)
27. 11. 2015 O. Palata: Historie Severočeského muzea v Liberci (pro frekventanty Univerzity 3. věku TUL, SM)
1. 12. 2015 B. Krámská: Kamil Andres – restaurátor a řezbář (Jablonec nad Nisou)
2. 12. 2015 D. Tomčík: Služba vojenského kaplana v zahraniční operaci (Liberecká vlastivěda, SM)
8. 12. 2015 J. Křížek: I. etapa modernizace hlavní budovy Severočeského muzea (Závěrečná konference IPRM, SM)
9. 12. 2015 P. Brestovanský, I. Rous: Horníci a permoníci (KVK v Liberci)
15. 12. 2015 B. Krámská: Zvykosloví adventního a vánočního času (SVK Liberec, pobočka Králův Háj)

Ostatní

- M. Pudil: Ptáci a lidé (ZŠ Dobiášova, Liberec)



KOMENTOVANÉ PROHLÍDKY

- 22. 1. 2015 prohlídka výstavy „Fotograf Rudolf Ginzel“ (M. Lhotová)
- 28. 1. 2015 prohlídka výstavy „Půvab květů historie“ (K. N. Nováková)
- 2. 2. 2015 prohlídka výstavy „Fotograf Rudolf Ginzel“ (pro Ještědskou pobočku ČAS, M. Lhotová)
- 4. 2. 2015 prohlídka výstavy „Půvab květů historie“ (K. N. Nováková)
- 4. 2. 2015 prohlídka výstavy „Fotograf Rudolf Ginzel“ (pro Klub paní a dívek, M. Lhotová)
- 17. 2. 2015 prohlídka výstavy „Půvab květů historie“ (P. Štovičková)
- 25. 2. 2015 prohlídka hlavní budovy muzea
(pro Dopraváček – členy kroužku historické dopravy pro děti, J. Křížek)
- 1. 3. 2015 prohlídka výstavy „Fotograf Rudolf Ginzel“ (M. Dománková)
- 21. 3. prohlídka výstavy „Půvab květů historie“ (O. Palata)
- 17. 4. 2015 prohlídka výstavy „Půvab květů historie“ (O. Palata)
- 28. 5. 2015 prohlídka umělecko-historické expozice
(pro Międzynarodowe Centrum Ceramiki w Bolesławcu w Polsku, O. Palata)
- 28. 5. 2015 prohlídka výstavy „Půvab květů historie“ a umělecko-historické expozice
(pro studenty KD TUL, O. Palata)
- 24. 6. 2015 prohlídka výstavy „Život a smrt v pravěku“ (P. Brestovanský)
- 11.–12. 7. 2015 Druhá jizerská mŕří noc, Jizerka | Lákání motýlů na světelný zdroj
s určováním druhů a výkladem pro veřejnost (P. Heřman, P. Vonička)
- 5. 10. 2015 prohlídka výstavy „Život a smrt v pravěku“ (pro občany obce Svijany, P. Brestovanský)
- 9. 10. 2015 prohlídka výstavy „Život a smrt v pravěku“ (P. Brestovanský)
- 14. 10. 2015 prohlídka výstavy „Transdesign“ (pro studenty KD TUL, O. Palata)
- 16. 10. 2015 prohlídka výstavy „Život a smrt v pravěku“ (P. Brestovanský)
- 19. 11. 2015 prohlídka výstavy „Studentské práce sklářské školy
v Železném Brodě z let 2010–2015“ (O. Palata)
- 29. 11. 2015 prohlídka výstavy „Země nikoho“ (J. Hunterová)
- 3. 12. 2015 prohlídka výstavy „Studentské práce sklářské školy
v Železném Brodě z let 2010–2015“ (O. Palata)
- 16. 12. 2015 prohlídka výstavy „Země nikoho“ (R. Machek)
- 22. 12. 2015 prohlídka výstavy „Země nikoho“ (pro studenty SŠ, R. Machek)

Ostatní

- Z. Hrabák – prohlídka výstavy „Loutky nejen z archivu“
- J. Křížek – prohlídka výstavy „Zámek s vůní benzínu“
- K. N. Nováková, A. Pomothy – 2 prohlídky umělecko-historické expozice

Komentovaná prohlídka výstavy „Půvab květů historie“



KONCERTY

- 16. 1. 2015 Ozvěny roku české hudby
- 31. 3. 2015 Koncert ZUŠ
- 19. 5. 2015 Koncert ZUŠ
- 26. 5. 2015 Koncert ZUŠ
- 9. 6. 2015 Koncert ZUŠ
- 16. 6. 2015 Koncert ZUŠ
- 23. 6. 2015 Koncert ZUŠ
- 1. 12. 2015 Koncert ZUŠ
- 15. 12. 2015 Vánoční koncert

AKCE

Pracovníci Severočeského muzea připravují každoročně řadu akcí nejen v hlavní budově, ale i v terénu (například tradiční Vítání ptačího zpěvu, Anenská sklářská slavnost na Jizerce). Zároveň se účastní akcí, které pořádají jiné instituce. Mezi ně můžeme zařadit Pekařovskou pouť, která navazuje na Libereckého flašinetáře, nebo pouť na Kristiánově.

- 21. 3. 2015 Vítání jara v muzeu
- 8. 4. 2015 Karolina Světlá všemi smysly
- 8. 5. 2015 Den vítězství v Severočeském muzeu
- 2. 5. 2015 Vítání ptačího zpěvu (Křižany)
- 15. 5. 2015 Muzejní noc
- 13. 6. 2015 Krajské slavnosti
- 10.–11. 7. 2015 Druhá Jizerská můří noc
- 25. 7. 2015 Anenská sklářská slavnost na Jizerce
- 12.–13. 8. 2015 Liberecký flašinetář 2015
- 16.–18. 8. 2015 Pekařovská pouť
- 5. 9. 2015 Mariánská sklářská pouť na Kristiánově
- 12. 9. 2015 Dny evropského dědictví
- 3. 10. 2015 Festival ptactva (Černousy)
- 7.–9. 10. 2015 Týden knihoven
- 5. 12. 2015 Hrátky s flašinetem (Ekocentrum Střevlák, Oldřichov v Hájích)
- 13. 12. 2015 Vánoce v muzeu

Módní přehlídka studentských prací na vernisáži výstavy „Bakalaureáty 2015“



WORKSHOPY A DOPROVODNÉ AKCE

Muzejní pedagog připravuje ve spolupráci s kurátory doprovodné akce k výstavám (výtvarné aktivity, workshopy), zajišťuje program pro školy (pracovní listy, komentované prohlídky výstav či expozic, lektorské programy) a jednorázové akce pro veřejnost (velikonoční či vánoční dílny pro rodiny s dětmi, muzejní noc, EHD a jiné). Doprovodný program ke stálé expozici užitého umění byl obohacen o další umělecké slohy (gotiku, renesanci a rokoko). V roce 2015 se lektorských programů pro mateřské, základní a střední školy zúčastnilo cca 1900 návštěvníků.

„Na chvíli motýlem“ (výukový program pro MŠ a 1. stupeň ZŠ)

Program ke stálé expozici přírodovědy, konkrétně k interaktivnímu doplňkovému prvku – velkému modelu vývoje motýla. Program děti seznamuje se základním vývojem motýlů a několika zajímavostmi z jejich života. Je primárně určen pro školy, ale je možné ho uspořádat rovněž pro veřejnost, pod podmínkou minimálního počtu 10 účastníků. Za rok 2015 tento program absolvovalo 9 skupin z MŠ a 8 třídních kolektivů z 1. stupně ZŠ (celkem 340 dětí). Z řad široké veřejnosti byla nabídka využita jednou jako doplněk pro dětskou narozeninovou oslavu.

„Jak se žilo v době baroka a rokoka“ (výukový program pro 1. a 2. stupeň ZŠ)

Doprovodný gominutový program ke stálé expozici užitého umění zaměřený na kulturní dějiny a předměty v expozici baroka a rokoka. Jsou k dispozici dvě varianty – pro 1. a 2. stupeň ZŠ. Program navštívily 2 kolektivy z 1. stupně ZŠ, 5 tříd z 2. stupně ZŠ a 2 třídy ze SŠ (celkem 200 žáků).

„Jak se žilo v Liberci... v období gotiky / v období renesance / v období baroka / v období rokoka“ (září–prosinec 2015)

Po zkušenostech s programem „Jak se žilo v době baroka a rokoka“ došlo ke zkrácení časové dotace na hodinu a rozdělení podle jednotlivých uměleckých slohů (každý dostal prostor zvlášť). Zůstalo zaměření na kulturní dějiny a předměty v expozici užitého umění i dělení na variantu pro 1. stupeň a pro 2. stupeň ZŠ. Kromě drobné úpravy již existujícího programu k baroku a k rokoku se podařilo přidat ještě nově gotiku a renesanci. Gotiku navštívily 4 třídy z 1. stupně ZŠ, renesanci 4 třídy z 1. stupně ZŠ a 2 třídy z 2. stupně ZŠ, baroko 1 třída z 1. stupně ZŠ a 3 třídy z 2. stupně ZŠ (celkem 300 žáků).

Workshop pro mateřské školy „Na chvíli motýlem“



Půvab květů historie

Jako doprovodný program pro školy sloužila výtvarná dílna, která se vždy po 2 měsících tematicky obměnila. Vyrábění bylo přizpůsobené věku, bylo tedy pro každou věkovou skupinu jiné. V listopadu a prosinci 2014 bylo téma výtvarné dílny „Ozvěny podzimu“ a navštívily ji celkem 3 třídy. Na období 13. 1. – 27. 2. 2015 bylo téma výtvarné dílny „Sněhové květy“, navštívily ji 4 třídy z MŠ a 6 tříd z 1. stupně ZŠ (celkem 240 dětí). V březnu a dubnu měla dílna název „Jaro je tu!“ a navštívily ji 4 třídy z MŠ, 11 tříd z 1. stupně ZŠ a 2 třídy z 2. stupně ZŠ (celkem 380 dětí).

Pro veřejnost byl připraven rovněž výtvarný koutek (výroba textilní květiny, omalovánky aj.) a spousta dalších aktivit (pracovní listy „Rostlinné motivy v architektuře muzea“, výtvarná soutěž „Tajemný kycol“, poznávání koření podle vůně, možnost poskládat si na magnetické tabuli obličej z různých plodů ovoce a zeleniny apod.). O jarních prázdninách byla veřejnosti nabídnuta dílna malování skla spojená s komentovanou prohlídkou výstavy. Celkem se této výtvarné dílny zúčastnilo 44 návštěvníků.

Albánie – přírodou neznámé země

K výstavě s přírodovědnou tematikou byly připraveny pracovní listy pro děti a několik druhů puzzle s různým stupněm obtížnosti.

Loutky nejen z archivu

Návštěvníci měli u této výstavy možnost vyrobit si maňáska nebo si vybarvit omalovánku (několik různých loutek z výstavy). V srpnu se uskutečnil workshop – prohlídka výstavy doplněná výtvarnou dílnou (výroba loutky z vařečky). Workshopu se zúčastnilo celkem 25 návštěvníků.

Na žádost ZŠ byla uspořádána pro konkrétní třídu prohlídka výstavy na míru doplněná výtvarnou dílnou – výroba loutky z vařečky (cca 20 dětí).

Život a smrt v pravěku

Od září do října 2015 byla pro děti z MŠ a 1. stupně ZŠ připravena výtvarná dílna, pro žáky 2. stupně ZŠ pak lektorský program – obojí pod názvem „Na návštěvě v pravěku“. Ve výtvarné dílně děti zkoušely, jak se žilo v pravěku – společně zkusily utkat kus oděvu, namalovat jeskynní malbu a každý si vytvořil sošku ze samotvrdnoucí hmoty. V lektorském programu se snažili především přímo ve výstavě najít odpovědi na zadané úkoly a zkoušeli si interaktivní prvky (archeomiska, tetraedry, pazourky).

Na výtvarnou dílnu přišly 3 kolektivy z MŠ a 7 tříd z 1. i 2. stupně ZŠ, na lektorský program 4 třídy z 1. i 2. stupně ZŠ (celkem se programů k pravěku zúčastnilo 330 dětí).

Pro veřejnost byl k dispozici pracovní list s plánkem výstavy a náměty ke zkoumání a k vyzkoušení interaktivních prvků (hledání pazourků, skládání archeomisky, pravidla hry s čtyřstěnnými kostkami).

Nahoře: Workshop pro školy k výstavě „Půvab květů historie“

Dole: Lektorský program pro školy „Jak se žilo v době baroka a rokoka“.



Vivat kutil!

V říjnu a listopadu měli návštěvníci možnost si sami něco „ukutit“ z materiálu přivezeného s výstavou (drátky, bužírky, kondenzátory apod.)

Země nikoho / Srbsko-chorvatská hranice pro uprchlíky

K tematicky aktuální výstavě jsme nabízeli lektorský program pro základní a střední školy zaměřený na problematiku uprchlíků (v humanitární rovině) a kombinovaný s besedou s kurátorem výstavy Romanem Machkem, který se v říjnu 2015 zúčastnil dobrovolnické mise na srbsko-chorvatské hranici. V prosinci se programu zúčastnila 1 třída z 2. stupně ZŠ a 2 třídy z OALIB (celkem 75 žáků).

Ježci v muzeu

Jedná se o akci uspořádanou ve spolupráci s Českým svazem ochránců přírody, základní organizace 36/02 při správě CHKO Jizerské hory, a s Lesy České republiky.

Byla vypsána výtvarná soutěž pro 3 kategorie: MŠ a 1. třída ZŠ, 2. a 3. třída ZŠ a 4. a 5. třída ZŠ. Během září dorazilo do muzea 79 výtvarných děl, která byla následně vystavena a celý říjen bylo možné o nich hlasovat buď přímo v muzeu nebo na muzejní facebookové stránce.

Vítězům byly předány ceny na vernisáži ježčí výstavy, kde se mimo jiné dozvěděli i zajímavosti o ježčím životě. Součástí výstavy byly i informační karty o ježcích – informace o tom, kdy potřebují lidskou pomoc a co je ohrožuje.



Výkresy z výtvarné soutěže „Ježci“



SPOLEČENSKÉ AKCE

Budova Severočeského muzea je vhodným reprezentativním prostorem pro pořádání společenských, kulturních, vzdělávacích, ale i soukromých akcí. Každoročně se tu pořádají semináře, konference a především svatby. V roce 2015 se tu konalo 12 společenských akcí a 24 svateb.

12. 2. 2015 Setkání knihoven z turnovského, českolipského, jabloneckého a libereckého muzea

25.–26. 2. 2015 Mezinárodní konference „Ztrácíme paměť?“

24.–25. 4. 2015 Česko-německé setkání mládeže „Památná místa nacistické nucené práce ve střední Evropě“

15. 5. 2015 Národní zahájení Festivalu muzejních nocí

1.–2. 6. 2015 Státní závěrečné zkoušky TUL

11. 6. 2015 Setkání manažerů

11. 9. 2015 Vyhodnocení soutěže o nejlepší kroniku LK

18. 9. , 24.–26. 9. 2015 Natáčení filmového seriálu „The last Visa“

8. 10. 2015 Pocta Janu Žižkovi

5. 11. 2015 Schůze restaurátorů

8. 12. 2015 Závěrečná konference IPRM

16. 12. 2015 Vánoční besídka MŠ Srdíčko



Natáčení čínského seriálu „The last Visa“ v Severočeském muzeu



VĚDECKOVÝZKUMNÁ A BADATELSKÁ ČINNOST

ARCHEOLOGICKÉ VÝZKUMY

V roce 2015 provedli pracovníci Severočeského muzea 307 záchranných archeologických výzkumů formou archeologického dohledu nebo samotného výzkumu. Kromě toho byly provedeny čtyři záchranné archeologické výzkumy:

- při vybudování nové silnice mezi Libercem a Jabloncem nad Nisou
- při budování polyfunkčního domu Vavřincův vrch
- při budování elektrické sítě pro nové RD ve Svijanech
- při obnově areálu zámku ve Svijanech

Archeologický výzkum na zámku ve Svijanech

Dlouhá sonda v místech inženýrských sítí nám doložila bohatou historii místa; jsou zde sídelní objekty a jámy z doby bronzové a halštatské



Zámek Svijany, v zámecké zahradě na p.č. 109 a 106/8 v k. ú. Svijany

Od jara 2015 probíhal záchranný archeologický výzkum na zámku ve Svijanech a v zámecké zahradě. V zámku se dokumentovaly cenné historické topinkové keramické podlahy, které byly v 90 % zachovány na původním místě. Pěkným nálezem byla pec zachovalá v šíři zdiva v prostoru staré kaple. Na zámecké zahradě byl učiněn unikátní nález bronzové jehlice, jejíž stáří je odhadováno na 3 000–3 500 let. Kromě toho zahrada obsahovala desítky objektů jako například polozahloubený sídlištní objekt z doby bronzové, odpadní jámy s keramikou z doby halštatské či pozůstatky kůlové stavby – chaty z poloviny 13. století s jámou, která obsahovala zvířecí kosti. Také zde byly nalezeny mohutné, 1,7 metru široké základy stavby z pískovcových kvádrů, jejíž nejmladší fáze je datována do novověku (baroko – 18. století).

I/14 Kunratice–Jablonec n. N., záchranný archeologický výzkum

Archeologický průzkum, který probíhal střídavě v letních měsících, měl za úkol primárně ověřit místa v trase budoucí silnice, kde byla dle písemných zpráv pravděpodobná možnost objevení pozůstatků po napoleonském tažení v blízkosti Kunratic u Liberce. Výzkum zjistil, že původní základy pomníku-kenotafu, který měl připomínat zřejmě tuto událost, leží na jiném místě, než je dnes umístěn kříž na kamenném soklu. Původní základy byly objeveny vlevo od silnice na Jablonec nad Nisou a jsou ze žulových kvádrů. Tomu odpovídá i vyobrazení na mapě stabilního katastru. Na místě byla i jedna z původních lip vysázených kolem původního pomníku. Dále byly v trase budoucí silnice dokumentovány sklepy vytesané v žulovém podloží a pozůstatky dělostřelecké bašty z období tzv. bramborové války.

Polyfunkční dům Vavřincův vrch (Liberecký kraj)

Archeologický výzkum probíhal převážně od června do září 2015. Jelikož stavba měla beze zbytku odstranit konglomerát pozůstatků domů různých stavebních fází v této části města až na žulovou skálu, bylo provedeno přesné geodetické zaměření a fotoplány stavebního torza. Dále probíhající výzkum zachytil různé fáze stěn domů ze smíšeného zdiva, travivody a množství zlomků keramiky a dalšího materiálu, kde nejstarší artefakty jsou datovatelné do 17.–18. století.

Nahoře: Výzkum ve Svijanech objevil základy kůlové stavby z poloviny 13. století s jámou uvnitř, která obsahovala zvířecí kosti a keramikou

Dole: Archeologický výzkum v blízkosti Kunratic u Liberce odhalil původní základy pomníku-kenotafu z období napoleonských válek



PŘÍRODOVĚDNÉ VÝZKUMY

Zoologický průzkum lokality „U šedesáti dubů“, k. ú. Rádlo

Průzkum, který byl zadán Krajským úřadem Libereckého kraje.

Biologické průzkumy mokřadu v k. ú. Česká Ves v Podještědí a k. ú. Jablonné v Podještědí

Průzkumy si vyžádala Společnost přátel přírody Čmelák.

Entomologický výzkum Jizerských hor

Pokračování výzkumu se zaměřením na řády brouci (Coleoptera), dvoukřídli (Diptera), blanokřídli (Hymenoptera) a ploštice (Heteroptera).

Malaiseho pasti v Jizerských horách

Instalace a obsluha Malaiseho pastí v přírodní rezervaci Malá Strana, v roce 2015 proběhla týdenní terénní exkurze se specialisty dipterology. Výsledky výzkumu byly zpracovány a publikovány.

Monitoring terestrických bezobratlých na rašeliništích a mokřadech v Jizerských horách

Výzkum probíhal v následujících lokalitách: mokřady Malá Strana a Jeřmanice, rašeliniště Na Čihadle, Nová louka a Rybí loučky.

Zoologický průzkum málo známých oblastí Balkánského poloostrova

Pokračování ve společném projektu Severočeského muzea a Vlastivědného muzea a galerie v České Lípě, podpořeném Libereckým krajem. V termínu 21. 5. – 7. 6. 2015 se konala další expediční zoologická výzkumná cesta – tentokrát do Černé Hory.

Výzkum populačních trendů ptactva Novozámeckého rybníka (projekt CES)

V roce 2015 pokračoval výzkum hnízdních populací na Novozámeckém rybníku metodou Constant effort sites.

Monitoring hnízdních populací vybraných horských druhů

Výzkum migrace ptáků v okolí Jizerky

Pokračování v pravidelných odchycích a kroužkování migrujících ptáků na Jizerce.

Nahoře: Pavel Vonička při výzkumu (foto J. Šťastný)

Dole: Výzkum na přírodovědné stanici Jizerka

STUDIUM HUMANISTICKÝCH KNIHOVEN PŘEDBĚLOHORSKÉHO OBDOBÍ

Také v roce 2015 pokračovali pracovníci Severočeského muzea v projektu katedry historie FFUJEP v Ústí nad Labem „SGS: Být měšťanem. Městské subpopulace, kultura a sociální vazby od počátku novověku do 19. století“. Cílem projektu je podchytit nejrůznější projevy měšťanství a měšťanské kultury a stejně tak i charakter vnitřně diferencované společnosti v kontextu sociálních vztahů a vazeb v raně novověkých městech s přesahy do pozdního středověku a na druhou stranu do 19. století.

Pracovníci muzea se do tohoto projektu zapojili prostřednictvím projektu „Rekonstrukce osobní knihovny Jana Strialia a Bohuslava Strialia“ na základě souboru knih ze sbírek SM. Soubor knih identifikovaný ve sbírce starých tisků byl doplněn o řadu exemplářů z Národní knihovny, z knihovny Národního muzea a z Jihočeské vědecké knihovny v Českých Budějovicích. Paralelně s průzkumem knihovnických sbírek v Čechách probíhá i archivní průzkum, který by měl doplnit již známá bibliografická data ze života významné žatecké rodiny Strialiů z Pomnouce. Současně vzniká i katalog obsahů jednotlivých renesančních majetnických vazeb, které si nechali vlastníci knihovny zhotovit. Celý projekt bude pokračovat i v dalších letech, předpokládají se nálezy i v dalších českých knihovnických sbírkách. Vzniklá kolekce knih se stane unikátním dokladem raně novověké měšťanské knihovny 16. století v Čechách.

GRANTOVÁ ČINNOST

Likvidace židovských organizací na českém pohraničním území

Grantový projekt GAČR č. P410/10/2399: Likvidace židovských organizací na českém pohraničním území připojeném v říjnu 1938 k nacistickému Německu, hlavní řešitel PhDr. Markéta Lhotová, spoluřešitelem úkolu byla Mgr. Vlastimila Hamáčková z Židovského muzea v Praze; projekt probíhal v letech 2010–2014.

Výzkumný úkol byl zaměřen na zpracování archivních materiálů vztahujících se k likvidaci židovských náboženských obcí a spolků v období let 1938–1945 na území připojeném v říjnu 1938 k Říši. Jednalo se o židovské organizace jak v oblasti Říšské župy Sudety, tak i na územích připojených k bavorské a slezské župě či k župám vytvořeným na rakouském území. Hlavní podíl na této likvidaci měl úřad komisaře pro pozastavení činnosti organizací (Stillhaltekommissar), který vznikl záhy po záboru území v Liberci a byl propojený se stejnojmenným úřadem ve Vídni. Tam se proto dnes nachází i převážná většina zachovaných archivních materiálů. Cílem úkolu bylo prostudování těchto archiválií, uspořádání důležitých údajů k jednotlivým organizacím do databáze a zveřejnění výsledků prostřednictvím odborných článků a publikací.

V roce 2015 proběhly závěrečné výstupy z tohoto výzkumného projektu – publikace „Likvidace židovských organizací na českém pohraničním území připojeném v říjnu 1938 k nacistickému Německu“, která shrnula veškeré výsledky několikaletého výzkumu, a databáze židovských organizací, která je uspořádána podle správních oblastí (říšských žup, obvodů vládních prezidentů) a sídel židovských obcí a která přináší základní data o průběhu likvidace židovských organizací, k nimž se zachovaly materiály. Databáze je součástí publikace, ale zároveň bude přístupná online pro zájemce z řad odborné i laické veřejnosti.

LHOTOVÁ, Markéta (ed.). *Likvidace židovských organizací na českém pohraničním území připojeném v říjnu 1938 k nacistickému Německu*. Liberec: Severočeské muzeum v Liberci, 2015. ISBN 978-80-87266-19-9.

Narativita Liberce

Dalším projektem, na kterém se pracovníci Severočeského muzea podílejí, je projekt Technické univerzity Liberec s názvem „Narativita Liberce“. Interdisciplinární projekt myšlenkově navazuje a rozvíjí probíhající diskurs o současné situaci v tzv. Sudetech, která je determinována komplikovaným vývojem zejména v průběhu 20. století. Tato oblast, do které patřil i Liberec, zažila po skončení 2. světové války odchod německé části obyvatel. Svěbytná tradice i vztah k místu, které se po staletí formovaly, se vytratily; zůstalo však město, zůstaly budovy, ulice, veřejná prostranství. Vysídlenou oblast nově zaplnili osídlenci, již si museli zvyknout na nové prostředí a zejména museli nově porozumět krajině a interpretovat místa, jejichž paměť byla potlačena, vytěsněna a jejichž identita byla více či méně vyprázdněna. Projekt se soustředí na zachycení paměti, resp. narativních možností místa za předpokladu předchozího vytipování vhodných míst paměti. Vybrané lokality, jejichž proměny budou sledovány, se nacházejí v samotném centru historického Liberce.

Dílčím výstupem tohoto projektu bude článek Narativita Liberce – liberecká tramvaj, který bude publikován v časopise Z Českého Ráje a Podkrkonoší.

Grantové programy Ministerstva kultury ČR

V roce 2015 se podařilo získat celkem 4 dotační příspěvky z programu VISK (veřejné informační služby knihoven) v celkové výši 307 000 Kč. Příspěvky byly využity v muzejní knihovně a na financování digitalizace rukopisných liturgických knih a rukopisů šlechtické provenience ze sbírek SM.

Z dotačního programu VISK 3 byl uhrazen upgrade formátu AKS Clavius z UNIMARC na MARC 21. Samotné změně formátu předcházela kontrola a oprava dat. Zároveň byla zakoupena nová PC sestava, která nahradila sestavu pro veřejnost z roku 2005.

V rámci dotačního programu VISK 5 proběhla retrokatalogizace 2 000 svazků, které byly odeslány do Souborného katalogu. Jednotlivé svazky byly očištěny, zrevidovány, zkatalogizovány a opatřeny čárovým kódem. Všechny záznamy byly doplněny o věcnou katalogizaci a konspekt. Na programu pracovalo šest brigádnic v rámci dohod o provedení práce. Náklady na jejich mzdy byly pokryty z dotace. Závěrečnou redakci záznamů, a v některých případech věcnou katalogizaci, prováděla knihovnice. V rámci SK máme za dva roky celkem 10 358 záznamů, z toho 5 937 jako vlastníci záznamu.

KONFERENCE A SEMINÁŘE

30. 1. 2015 seminář „Historická fotografie“
AV ČR, Praha (M. Lhotová)
5. 2. 2015 seminář ČAS o mapách
SOkA Semily (M. Lhotová)
4. 3. 2015 školení RDA
Krajská vědecká knihovna Liberec (A. Kašparová)
- 14.–15. 4. 2015 Setkání sklářské sekce ČAS při ČAV
Havlíčkův Brod (M. Stará)
16. 4. 2015 Muzejní prezentace sbírek, přístupy, strategie, trendy
Národní muzeum, Praha (P. Štovičková)
17. 4. 2015 Konference „Na kolech do světa“
Mladá Boleslav (A. Kašparová, J. Křížek, K. N. Nováková)
- 27.–29. 5. 2015 1st European Whinchat Symposium
Helmbrechts, Německo (M. Pudil)
- 3.–5. 6. 2015 Seminář muzejních archeologů
Jihlava (M. Stará)
- 27.–30. 8. 2015 Mezinárodní setkání uměleckých kovářů HEFAISTON
hrad Helfštýn (J. Mohr)
- 28.–29. 8. 2015 Entomologický seminář Roubanálie
Chudenice (P. Vonička)
- 1.–3. 9. 2015 39. seminář Knihovní komise AMG
Brno (A. Kašparová, P. Štovičková)
- 7.–9. 10. 2015 International Corncrake Conference
Plzeň (M. Pudil)



Ztrácíme paměť? Zapomenutá místa nacistické nucené práce ve střední Evropě

Ve dnech 25. a 26. února se v Severočeském muzeu konala mezinárodní konference „Ztrácíme paměť?“ s podtitulem „Zapomenutá místa nacistické nucené práce ve střední Evropě“. Konference je společným projektem Institutu terezínské iniciativy (Alfons Adam) a Severočeského muzea (Ivan Rous) a byla financována z grantových prostředků EU fondu ECEA Evropa pro občany. Konference se zúčastnili odborníci z Německa, Polska, USA a Česka, přičemž dvoudenní program byl rozdělen do následujících tematických panelů:

1. Uvedení do tématu
2. Místo ve vzpomínkách
3. Místa nucené práce dnes – muzeální využití
4. Dokumentace vzpomínání
5. Nacistická nucená práce v paměťových institucích
6. Prameny: Pamětníci a orální historie
7. Archeologie – když prameny mlčí
8. Rozměry nucené práce
9. Místa nucené práce dnes – nemuzeální využití

Jedním z cílů bylo vytvořit pracovní skupinu, která se tématem nacistické nucené práce bude zabývat dále a hlouběji. Jedním z produktů konference je i jakási interní burza nápadů a podnětů, včetně navazující spolupráce. Alfons Adam celý multiperspektivní proces vývoje od tohoto prvního kroku nazval „Libereckou školou“. Název, jakkoli může znít nadneseně, má konkrétní oporu jak v odborné konferenci, tak i v druhé části projektu, kterým bylo setkání studentů z Česka a Německa uskutečněné o dva měsíce později.

Česko-německé setkání mládeže

„Památná místa nacistické nucené práce ve střední Evropě“

Institut Terezínské iniciativy ve spolupráci se Severočeským muzeem pořádal ve dnech 24. až 25. dubna 2015 dvoudenní česko-německé setkání mládeže určené žákům středních škol ve věku 16–19 let. Z české i německé strany se do setkání zapojilo dvacet účastníků. Tématem setkání jsou zapomenutá místa nucené práce na Liberecku a Jablonecku, na Žitavsku a v polském příhraničí. Setkání bylo zaměřeno na problematiku nucené práce, která byla nástrojem nacistické agresivní politiky a ovlivnila životy tisíců lidí po celé Evropě.

Setkání se uskutečnilo v Severočeském muzeu a akce byla realizována v rámci projektu podpořeného z programu Evropa pro občany.

Účastníci Česko-německého setkání mládeže v Severočeském muzeu a na exkurzi



PUBLIKAČNÍ ČINNOST

Z periodických publikací vyšlo v roce 2015 další číslo sborníku SM, Přírodní Vědy, a čtyři čísla Čtvrtletníku Severočeského muzea. Muzeum je rovněž spoluvydavatelem Fontes Nissae. Pokračovali jsme také ve vydávání Výstavních listů, a to k výstavě historických stolních her „Herní plán“ a k výstavě fotografií Jany Hunterové „Země nikoho / Srbsko-chorvatská hranice pro uprchlíky“. Bohatý přehled článků a příspěvků v periodikách i tentokrát doplňuje několik publikací – výpravná monografie s motoristickým zaměřením, dále nová muzejní publikace s židovskou tematikou či ojedinělý vydavatelský počín v oblasti kartografie.

Knihovna Severočeského muzea

SBORNÍK SEVEROČESKÉHO MUZEA, PŘÍRODNÍ VĚDY

Pracovníci muzea Pavel Vonička (výkonný redaktor) a Martin Pudil (člen redakční rady) zajistili během loňského roku redakční přípravu již 33. čísla Sborníku Severočeského muzea, Přírodní Vědy.

Jednotlivé příspěvky tentokrát přesahují regionální význam periodika. V článku J. Slavička, ve kterém autor shrnuje výsledky mykologického průzkumu NPR Rašeliniště Jizery a Rašeliniště Jizerky v Jizerských horách, jsou poprvé publikovány tři nové druhy hub pro Českou republiku. V příspěvku E. Lutovinovase, M. Bartáka, P. Voničky a L. Mücksteina, shrnujícím nálezy kuklic (skupina dvoukřídlého hmyzu) v Jizerských horách a blízkém okolí, jsou dva druhy uvedeny poprvé z ČR a jeden druh prvně z Čech. A v článku J. Sychry a I. Malenovského je zveřejněn nález kříška leknínového na rybníku Dubák ve Frýdlantském výběžku v roce 2015, který je potvrzením výskytu tohoto druhu v ČR (dosud existoval jediný spolehlivý údaj z Čelákovic z roku 1953).

Nicméně stěžejním dílem tohoto čísla je podrobný přehled flóry a vegetace čtyř vrchů Ralské pahorkatiny (Ralsko, Lipka, Tlustec a Jezevčí vrch) od známého severočeského botanika Richarda Višňáka s řadou fytoecologických snímků, vegetačních map a fotografií rostlinných společenstev. Čtenáři, kteří se zajímají spíše o bioklimatologii, zde naleznou příspěvek D. Rubáše zabývající se vztahy mezi povětrnostními situacemi a koncentracemi látek znečišťujících ovzduší v Liberci. Zbývá ještě zmínit dva články o pavoucích (přehled pavoučí fauny NPP Kozákov od A. Kůrky a NPR Velký a Malý Bezděz od manželů Holcových), stručný příspěvek A. Haveldy k výskytu motýla kropenatce čičorkového v severních Čechách a shrnutí nálezů stružilek (skupina dvoukřídlého hmyzu) v Jizerských horách a na Ještědském hřebtu od L. Dvořáka a P. Voničky. Sborník uzavírá „Laudatio“ bývalému dlouholetému botanikovi, redaktorovi přírodovědného sborníku a později i řediteli Severočeského muzea A. Čvančarovi k jeho sedmdesátinám, které napsal M. Studnička.

Vydání tohoto čísla finančně podpořila Nadace pro záchranu a obnovu Jizerských hor.

Sborník Severočeského muzea, Přírodní Vědy. Severočeské muzeum v Liberci, 2016, 33. ISBN 978-80-87266-23-6.

ZÁMEK S VŮNÍ BENZÍNU

Svět šlechty na konci 19. století stále zůstával prostorem tradičních rituálů, které udržovaly její společenskou výlučnost. Přesto se do tohoto zaběhnutého rytmu dokázal velmi záhy v mnohých šlechtických rodinách včetně těch panovnických prosadit vpravdě revoluční dopravní prostředek, jehož revolučnost se měla projevit až záhy. Široká veřejnost zpočátku viděla v automobilu přepychový prostředek zábavy a rozptýlení nejvyšších vrstev, který běžnému člověku přináší spíše materiální škodu, dopravní nepříjemnosti a ohrožení na zdraví. Této výstřednosti společenských elit však vděčíme za mnohé. Automobil si našel díky svým prvním průkopníkům cestu nejen na silnice, ale i do systému dopravní legislativy nebo technického vzdělávání. Vnímání automobilu bylo od svého počátku až do 30. let 20. století v českém prostředí překvapivě plně předsudků, jejichž kořeny tkví právě v tom, že tento vynález k nám přijel z „odpudivého“ panského dvora.

Knihy shrnuje pětiletý výzkum na téma šlechtického motorismu v první polovině 20. století a rekonstruuje zmizelé osudy šlechtických šoférů, závodníků i jen „obyčejně neobyčejných“ uživatelů automobilu z řad rodové šlechty. Ve 23 kapitolách je představen fenomén automobilu v mnoha

podobách – od nástroje každodenní potřeby po luxusní hračku dospělých i dětí. V knize je publikováno téměř 300 fotografií z archivů šlechtických velkostatků, osobních fondů šlechticů a soukromých sbírek, z nichž je naprostá většina fotografií poprvé zveřejněna.

HOŘEJŠ, Miloš a KRÍŽEK, Jiří. *Zámek s vůní benzínu. Automobily a šlechta v českých zemích do roku 1945.* Praha: Mladá fronta, Národní technické muzeum v Praze, Národní památkový ústav, 2015. ISBN 978-80-204-3930-7.

BÍLÁ MÍSTA VE VÝZKUMU HOLOKAUSTU

Kolektivní monografie, kterou v nakladatelství Academia vydal Spolek akademiků Židů ve spolupráci s Fakultou humanitních studií Univerzity Karlovy, se zabývá holokaustem z hlediska mnoha různých oborů. V knize nejde jen o hlubší pochopení historických událostí z období vlády nacistů nad Evropou, ale také o studium důsledků holokaustu na poválečnou existenci přeživších a jejich potomků.

Jednotlivé kapitoly demonstrují šíři témat, jimž se v současnosti domácí badatelé věnují. V knize tak můžeme najít příspěvky z historie, etnologie, ošetrovatelství, práva či z literární vědy. Pracovník Severočeského muzea Ivan Rous přispěl do této publikace článkem, který se věnuje cikánským táborům na území dnešního Liberce v době druhé světové války.

ROUS, Ivan. Cikánské tábory na území dnešního Liberce v letech 1939–1943. In: JELÍNEK, Tomáš a SOUKUPOVÁ, Blanka (eds.). *Bílá místa ve výzkumu holokaustu.* Praha: Spolek akademiků Židů, 2015. ISBN 978-80-260-7335-2.

HISTORICKÁ, GEOLOGICKÁ A MONTÁNNÍ MAPA HRÁDKU NAD NISOU

V roce 2015 Ivan Rous vlastním nákladem a ve spolupráci se Severočeským muzeem vydal mapu, která zachycuje stav Hrádku nad Nisou, Loučné a Donína ke květnu 1945. Mapa ukazuje Hrádek rovněž na jaře 1945 včetně míst, kam dopadly pumy, kde byly zajatecké a pracovní tábory apod. Kromě toho tam jsou zanesené i všechny štoly, průzkumné vrty a další díla související s těžbou hnědého uhlí a také geologické složení hornin pod celým Hrádkem. Základem se staly katastrální mapy z roku 1945 obcí Hrádek, Loučná a Donín, i s odchylkami od současného souřadného systému S-JTSK, ve kterém je mapa zpracována. Celkem bylo použito 59 samostatných podkladových map a je zapracován nespočet archivních dokumentů.

Mapa je primárně určená k tisku na neskládaný polotuhý papír a má rozměry 1,65 × 1,65 metru. Z toho vyplývá, že má sloužit především lidem se zájmem o historii, pro školy, státní správu a úřady a místní patrioty. Mapa je k dostání v informačním centru Hrádku nad Nisou.

Likvidace židovských organizací

na českém pohraničním území připojeném v říjnu 1938 k nacistickému Německu



LIKVIDACE ŽIDOVSKÝCH ORGANIZACÍ

Publikační řada Severočeského muzea se letos rozšířila o další titul seznamující zájemce s výsledky odborné činnosti pracovníků muzea. Nová publikace je závěrečným výstupem projektu Likvidace židovských organizací na českém pohraničním území připojeném v říjnu 1938 k nacistickému Německu, registrační číslo P410/102399. Výzkum, který vedla pracovnice Severočeského muzea PhDr. Markéta Lhotová a na němž spolupracovalo Židovské muzeum v Praze, probíhal v letech 2010–2014 a byl financován Grantovou agenturou České republiky. Hlavním cílem bylo vysledovat, jaký podíl na likvidaci židovských obcí a spolků měly liberecké úřadovny Komisaře pro zastavení činnosti organizací, spolků a fondů (Stillhaltekommissar für Organisationen, Vereine und Fonds, Reichenberg, zkráceně označováno STIKO) a s ním propojené společnosti pro správu a prodej majetku (Aufbaufonds Vermögensverwaltungsgesellschaft m. b. H. Wien, Zweigstelle Reichenberg, zkráceně Aufbaufonds).

Závěrečná publikace přináší poznatky o počáteční fázi likvidace na podzim roku 1938, dále seznamuje se zmíněnými libereckými úřadovnami STIKO a Aufbaufonds a podrobně se věnuje otázkám, proč právě tyto instituce byly hlavními arizátory židovských organizací v pohraničí a jaký byl její průběh. Dále je tu věnován prostor archivním fondům pocházejícím z činnosti těchto úřadů, které jsou převážně uloženy v Rakouském státním archivu, jejich zachovalosti, jednotlivým typům dokumentů a rozdělení organizací podle zaměření činnosti. Nedílnou součástí publikace je obsáhlá příloha vycházející z databáze, do které byly postupně poznatky k jednotlivým organizacím zpracovávány. Databáze je uspořádána podle správních oblastí (říšských žup, obvodů vládních prezidentů) a sídel židovských obcí a přináší základní data o průběhu likvidace židovských organizací, k nimž se zachovaly materiály – v případě židovských obcí je to většina, tj. 67 ze 70 obcí, které v pohraničí před anexí v roce 1938 fungovaly. Textovou část doplňuje ještě menší fotografická příloha představující některé typy archivních dokumentů.

LHOTOVÁ, Markéta (ed.). *Likvidace židovských organizací na českém pohraničním území připojeném v říjnu 1938 k nacistickému Německu*. Liberec: Severočeské muzeum v Liberci, 2015. ISBN 978-80-87266-19-9.

PŘÍSPĚVKY V ČASOPISECH, SBORNÍCÍCH A KATALOZÍCH

KRÁMSKÁ, Bohunka. Kamil Andres, restaurátor a řezbář. In: *Referate-Deutsch-tschechische Krippenkonferenz in Schirgiswalde*. Schirgiswalde: Krippenverein Schirgiswalde und Umgebung e.V., 16.–18. 10. 2015, s. 12–17.

LHOTOVÁ, Markéta a HAMÁČKOVÁ, Vlastimila. Die Liquidation der jüdischen Organisationen in der annektierten Grenzgebieten im Lichte der Materialien des Stiko Reichenberg II. *Judaica Bohemiae*. Praha: Židovské muzeum, 2015.

LINHART, M., VONIČKA, P., MORAVEC, P., VESELÝ, P. *Výsledky sledování výskytu vybraných taxonů střevlíkovitých brouků (Coleoptera: Carabidae) na Šumavě v letech 2011 a 2012 a shrnutí dosavadních znalostí*. Poslední změna 27. 12. 2015 [cit. 15. 3. 2016]. Dostupné z: <http://www.zpcse.cz/entolisty/entolisty.html>

MOHR, Jan. Kované náhrobní kříže. In: *Hefajston 2014*. MK Přerov, 2015. ISBN 978-80-87190-33-3.

MORAVEC, P., VONIČKA, P., LINHART, M., RUS, I. Zajímavé nálezy brouků (Coleoptera) ve středním Polabí v letech 1991–2014. (Interesting findings of beetles (Coleoptera) in the Central Elbe region in 1991–2014). *Práce Muzea v Kolíně, Řada Přírodovědná*. 2015, 11, s. 115–138.

NOVÁKOVÁ, Kateřina Nora. *Druhý ročník Design Days Reichenberg hostil na 45 designérů*. Poslední změna 19. 12. 2015 [cit. 25. 2. 2016]. Dostupné z: <http://www.czechdesign.cz/temata-a-rubriky/druhy-rocnik-design-days-reichenberg-hostil-na-45-designeru>

PALATA, Oldřich. Perspektivní cesta (úvodní text). *Katalog SUPŠS 2010–2015*. Železný Brod, 2015. ISBN 978-80-260-8186-9.

PALATA, Oldřich. Transdesign v Severočeském muzeu. *Ateliér – čtrnáctideník současného výtvarného umění*. Praha: Společnost časopisu Ateliér, 2015, 28, č. 21–22.

PUDIL, M., EXNEROVÁ, A. Diet and foraging behaviour of the Whinchat (*Saxicola rubetra*). In: BASTIAN, Hans-Valentin, FEULNER, Jürgen (eds.). *Living on the Edge of Extinction in Europe: Proceedings of the 1st European Whinchat Symposium in Helmbrechts, May 28th/29th 2015*. Helmbrechts: Landesbund für Vogelschutz, Kreisgruppe Hof, 2015, s. 125–134.

PUDIL, M., TOMÁŠEK, V. Corncrake biotope management in Liberec region, Czech Republic. In: Vlček, J. (ed.). *Proc. International Corncrake Conference*. Plzeň, 2015.

ROUS, Ivan. *Působení architektů, architektonických kanceláří a stavitelů za 2. světové války v průmyslových podnicích na Liberecku a Jablonecku*. Poslední změna 9. 1. 2015 [cit. 15. 3. 2016]. Dostupné z: <http://liberec-reichenberg.net/clanky/cist/nazev/87-pusobeni-architektu-architektonicky-kancelari-a-stavitelu-za-2-svetove-valky-v-prumyslovych-podnicich-na-liberecku-a-jablonecku>

ROUS, Ivan. *Závěrečná zpráva za rok 2014 k průzkumu podzemního díla GETEWENT v Rychnově u Jablonce nad Nisou*. Poslední změna 24. 1. 2015 [cit. 15. 3. 2016]. Dostupné z: http://www.rychnovjbc.cz/34215_zprava-k-pruzkumu-podzemniho-dila-getewent-v-rychnove-u-jablonce-nad-nisou-za-rok-2014

ROUS, Ivan. Rosia Montana – letmý nástin historie významné hornické lokality a montánní mapa Rosia Montany. In: *Archeologia technica*. Brno: Technické muzeum v Brně, 2015, 26.

VONIČKA, Pavel. První nálezy drabčika *Platydomene distinctiventris* (Coleoptera: Staphylinidae: Paederinae) v Čechách a poznámky k rozšíření a výskytu *P. distinctiventris* a *P. sodalis* v České republice. (First records of the rove beetle *Platydomene distinctiventris* (Coleoptera: Staphylinidae: Paederinae) in Bohemia, and notes on the distribution and occurrence of *P. distinctiventris* and *P. sodalis* in the Czech Republic). *Klapalekiana*. 2015, 51, s. 71–76.

VONIČKA, Pavel. Faunistic Records from the Czech Republic – 384: Coleoptera: Carabidae. *Klapalekiana*. 2015, 51, s. 200. (potvrzení výskytu střevlíka *Bembidion conforme* v Čechách).

VONIČKA, Pavel a MARHOUL, P. Příspěvek k fauně střevlíkovitých brouků (Coleoptera: Carabidae) rašelinišť v Krušných horách (severozápadní Čechy). (Contribution to the ground beetle fauna (Coleoptera: Carabidae) of the peat-bogs in the Krušné hory Mts (northwestern Bohemia). *Sborník Oblastního muzea v Mostě, Řada Přírodovědná*. Oblastní muzeum v Mostě, 2015, 37, s. 3–11.

Populárně-naučné články

ROUS, Ivan. *Zbrojní podniky, válečná opevnění. Mapa ukazuje Liberec v roce 1945*. Poslední změna 12. 2. 2015 [cit. 15. 3. 2016]. Dostupné z: http://liberec.idnes.cz/mapa-valka-nemecko-sudety-letiste-kryt-pevnost-ss-statek-treti-rise-muzeum-ibr-liberec-zpravy.aspx?c=A150212_141815_liberec-zpravy_ddt

ROUS, Ivan. *Badatelé našli baráky z rychnovského koncentračního tábora, chtějí je vrátit*. Poslední změna 21. 4. 2015 [cit. 15. 3. 2016]. Dostupné z: http://liberec.idnes.cz/badatele-nasli-puvodni-baraky-z-rychnovskeho-koncentracniho-tabora-11u-liberec-zpravy.aspx?c=A150420_2156776_liberec-zpravy_kol

ROUS, Ivan. *Konec války v centru českých Němců: Spousta kádrů z SS a nenávisť. Čechy prý naháněli a stříleli ještě několik dní po válce*. Poslední změna 2. 5. 2015 [cit. 15. 3. 2016]. Dostupné z: <http://www.parlamentnilisty.cz/arena/rozhovory/Konec-valky-v-centru-ceskych-Nemcu-Spousta-kadru-z-SS-a-nenavist-Cechy-pry-nahaneli-a-strileli-jeste-nekolik-dni-po-valce-373264>

ROUS, Ivan. *Za války dřely v Liberci tisíce lidí ve sto lágrech, objevil badatel*. Poslední změna 23. 6. 2015 [cit. 15. 3. 2016]. Dostupné z: http://liberec.idnes.cz/za-valky-pracovali-v-liberci-lide-ve-sto-lagrech-f51-liberec-zpravy.aspx?c=A150623_161848_liberec-zpravy_tm

ROUS, Ivan. *Na Jablonecku se možná testovaly díly pro rakety V2, odhalili badatelé*. Poslední změna 2. 7. 2015 [cit. 15. 3. 2016]. Dostupné z: http://liberec.idnes.cz/na-jablonecku-se-testovali-dily-pro-rakety-v2-f37-liberec-zpravy.aspx?c=A150702_133909_liberec-zpravy_tm

VONIČKA, Pavel. 2015: Rozhovor s Janem Burdou. *Ročenka Jizersko-ještědského horského spolku 2014*. Liberec: Jizersko-ještědský horský spolek, s. 7–26.

VONIČKA, Pavel. Evropsky významná lokalita Údolí Jizery a Kamenice. *Krkonoše – Jizerské hory*. 2015, 48, 7, s. 32–33.

VONIČKA, Pavel. Vážky jizerskohorských rašelinišť. *Krkonoše – Jizerské hory*. 2015, 48, 8, s. 31.

VONIČKA, Pavel. Vážky stojatých vod. *Krkonoše – Jizerské hory*. 2015, 48, 10, s. 31.

VONIČKA, Pavel. Vážky tekoucích vod. *Krkonoše – Jizerské hory*. 2015, 48, 12, s. 31.

KRAMPL, František a VONIČKA, Pavel. Motýli Jizerských hor VII–IX. *Krkonoše – Jizerské hory*. 2015, 48(2), s. 31, (4), s. 31, (6), s. 31.

ČLENSTVÍ V REDAKČNÍCH RADÁCH ČASOPISŮ A SBORNÍKŮ

Fontes Nissae (J. Křížek, J. Mohr)

Klapalekiana (P. Vonička)

Komíníček (M. Pudil)

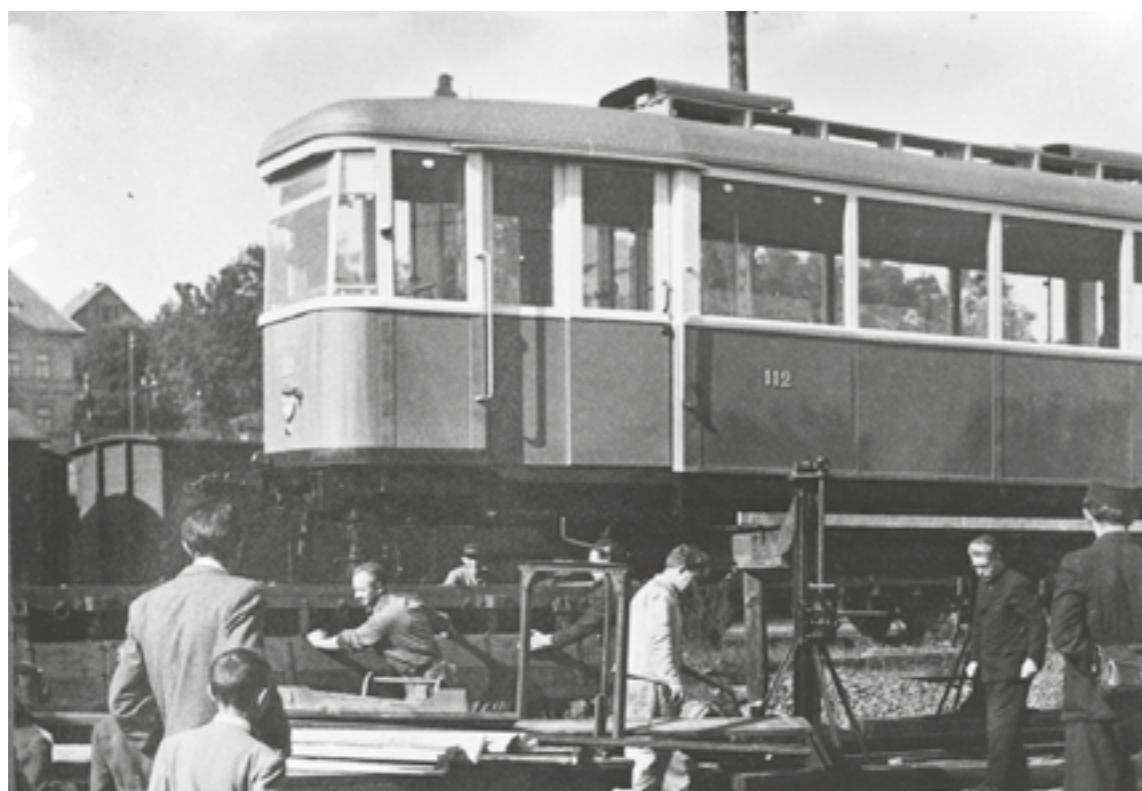
Krkonoše – Jizerské hory (P. Vonička)

Sborník SM, Historia (L. Lacina, J. Mohr, K. N. Nováková)

Sborník SM, Přírodní Vědy (M. Pudil, P. Vonička)

Sylvia (M. Pudil)

Zprávy památkové péče (J. Křížek)



PROJEKTY A JINÉ AKTIVITY

DEZINFEKCE STARÝCH TISKŮ

Také v roce 2015 pokračovala dezinfekce celého fondu starých tisků. Všechny knihy jsou foceny, zapsány a následně zabaleny do speciálních kartonových krabic z nekyselého papíru. Zapečetěné krabice jsou poté odváženy na dezinfekční pracoviště v budově Archivu hlavního města Prahy na Chodovec, kde jsou dezinfikovány plynem. V roce 2015 bylo vydezinfikováno celkem 482 svazků.

DIGITALIZACE NEGATIVŮ ERWINA CETTINEA

Ve fotoateliéru muzea pokračuje postupná digitalizace negativů z archivu Boveraclubu. V roce 2015 bylo dokončeno skenování negativů a bylo zahájeno další zpracování, především vkládání dat do Demusu. Za loňský rok bylo naskenováno 312 ks negativů a cca 700 položek bylo zapsáno do Demusu.

Tramvaje byly častým námětem Erwina Cettinea

NAUČNÁ STEZKA KRYŠTOFOVO ÚDOLÍ – ANDĚLSKÁ HORA – PANENSKÁ HŮRKA

V prosinci 2015 byla v okolí Liberce otevřena nová naučná stezka se 14 zastaveními. Stezka, kterou vybudovala obecně prospěšná společnost Archa 13 a společnost Lesy ČR ve spolupráci s pracovníky Severočeského muzea, představuje hornickou minulost oblasti a upozorní návštěvníky na zajímavá místa, která běžně nevnímají. Hornická stezka by se měla v dalších letech doplnit o mechanismy, které si budou moci lidé i osahat a vyzkoušet, jak těžce se s nimi pracovalo.

Na přípravě podkladů pro naučnou stezku, včetně mapových podkladů, se ze Severočeského muzea podílel Petr Brestovanský a Ivan Rous.

NÁRODNÍ A MEZINÁRODNÍ MONITOROVACÍ PROJEKTY

Účast v řadě národních a mezinárodních monitorovacích projektů (Zimní sčítání vodních ptáků, Jednotný program sčítání ptáků, Atlas ptáků Krkonoš, Atlas hnízdního rozšíření ptáků). Jedná se o projekty sledování ptáků vymezeného území koordinované odborníkem z jiné instituce (Česká zemědělská univerzita, KRNAP, Česká společnost ornitologická).

SPOLUPRÁCE S JINÝMI INSTITUCEMI

Agentura ochrany přírody a krajiny
Česká zemědělská univerzita v Praze
Muzeum karkonoskie v Jelenie Górze
Národní muzeum Praha (Entomologické oddělení, Kroužkovací stanice)
Národní technická knihovna (zahájení spolupráce s NUŠL)
Národní technické muzeum v Praze
Památník Terezín
Regionální muzeum Mělník
Research Institute for Nature and Forest, Brussels, Belgium
Societatea Ornitologica Romana
Správa KRNAP
Technická univerzita v Liberci (knihovna TUL, katedry historie a geografie)
Veterinární a farmaceutická univerzita Brno (katedra parazitologie)
Vlastivědné muzeum a galerie v České Lípě

NÁVŠTĚVNOST

Interiérové výstavy a stálé expozice, instalované v hlavní budově Severočeského muzea v roce 2015, navštívilo celkem 25 275 lidí. Do návštěvnosti expozic jsou dále od roku 2015 separátně započítáváni i návštěvníci exteriérové arboristické části přírodovědné expozice v historickém muzejním parku, který tvoří nedílnou součást areálu muzea. Návštěvnost této exteriérové části expozice, která je vzhledem k charakteru historického parku veřejnosti volně přístupná, monitorujeme od roku 2015 pomocí nově instalovaného kamerového systému. Expozici arboristiky v minulém roce navštívilo odhadem minimálně 20 000 lidí.

V návštěvnosti muzea nebyli v předchozích letech dále započítáváni návštěvníci kulturně výchovných akcí, na které muzeum poskytovalo prostory hlavní budovy a u nichž nebylo pořadatelem akce (například koncerty Základní umělecké školy v Liberci, výuka Technické univerzity v Liberci apod.). Odhadem tyto akce navštívilo v minulém roce minimálně 5 000 návštěvníků.

Severočeské muzeum v Liberci v roce 2015 po sečtení 1) návštěvnosti interiérových muzejních výstav a expozic v hlavní budově SM, 2) návštěvnosti kulturně výchovných akcí v interiéru hlavní budovy SM, u kterých nebylo pořadatelem Severočeské muzeum, a 3) návštěvnosti exteriérové části přírodovědné expozice v muzejním parku navštívilo celkem 50 275 návštěvníků.

FINANČNÍ HOSPODAŘENÍ

VYHODNOCENÍ FINANČNÍHO HOSPODAŘENÍ

Analýza tvorby výnosů; zhodnocení vývoje ve srovnání s předchozím rokem

Tabulka výnosů (hlavní i doplňková činnost) v tis. Kč

| | | 2014 | 2015 |
|----|---|----------|----------|
| 60 | Výnosy z vlastních výkonů a zboží | 2 450,89 | 3 145,18 |
| | 601 Výnosy z prodeje vl. výrobků | 0,00 | 0,00 |
| | 602 Výnosy z prodeje služeb | 2 065,25 | 2 761,38 |
| | 603 Výnosy z pronájmu | 192,76 | 207,20 |
| | 604 Výnosy z prodaného zboží | 102,13 | 85,85 |
| | 609 Jiné výnosy – propagace | 90,75 | 90,75 |
| 64 | Ostatní výnosy | 2 686,45 | 1 046,09 |
| | 641 smluvní pokuty a úroky z prodlení | 0,00 | 0,00 |
| | 642 ostatní pokuty a penále | 0,00 | 0,00 |
| | 643 Výnosy z odeps. pohled. | 0,00 | 0,00 |
| | 644,6 Výnosy z prodeje materiálu | 150,76 | 0,00 |
| | 646 Výnosy z prodeje dlouhodobého majetku | 0,00 | 0,00 |
| | 648 čerpání fondů | 2 099,72 | 1 034,02 |
| | 649 ostatní výnosy | 435,97 | 12,07 |
| 66 | Finanční výnosy | 0,11 | 0,23 |
| | 662 Úroky | 0,01 | 0,00 |
| | 663 Kurs. zisky | 0,10 | 0,23 |

| | | | |
|----------------------|--|------------------|------------------|
| 67 | Příspěvky a dotace na provoz | 17 020,10 | 17 666,17 |
| | 672 příspěvek zřizovatele na odpisy nemovitého majetku | 928,00 | 937,65 |
| | 672 příspěvek zřizovatele na odpisy movitého majetku | 890,00 | 889,69 |
| | 672 příspěvek zřizovatele na provoz | 14 522,00 | 15 399,66 |
| | 672 příspěvek zřizovatele - transferový podíl | 0,00 | 21,09 |
| | 672 příspěvek zřizovatele na provoz - účel.dotace | 424,00 | 90,00 |
| | 671 příspěvky na provoz ostatní - mimo zřizovatele | 256,10 | 328,08 |
| Celkem výnosy | | 22 157,55 | 21 857,67 |

Komentář k výnosům:

Z výnosů z prodeje služeb jsou nejvýznamnější výnosy ze záchranných archeologických výzkumů: 2 438 189 Kč v roce 2015, 1 900 660 Kč v roce 2014. Výnosy ze vstupného: 288 330 Kč v roce 2015, 133 730 Kč v roce 2014. Nižší výnosy ze vstupného v roce 2014 byly z důvodu úplného uzavření muzea pro veřejnost od ledna do května 2014.

Výnosy z prodaného zboží jsou z prodeje publikací, pohledů a jiných předmětů a z tržeb z nápojového automatu.

Položka ostatní výnosy zahrnuje zejména náhradu od pojišťovny: v roce 2015 8 650 Kč za škodu na autě, v roce 2014 ve výši 434 771 Kč za škody po záplavě v podzemním depozitáři a za škody na autech.

V roce 2015 byly kromě příspěvku od zřizovatele čerpány účelové provozní dotace od Ministerstva kultury ČR a ze zahraničí – z Německa od Otto Bartning-Arbeitsgemeinschaft Kirchenbau (OBAK).

Přehled dotací a příspěvků

| | rok 2015 |
|--|----------------------|
| Dotace zřizovatele – KÚLK – provozní | 17 227 000 Kč |
| Transferový podíl – odpisy předaného majetku | 21 090 Kč |
| Dotace zřizovatele – KÚLK – účelové | |
| Oprava vitráží v hlavní budově muzea | 90 000 Kč |
| Neinvestiční příspěvek od zřizovatele celkem | 17 338 090 Kč |
| Ministerstvo kultury – Veřejné informační služby knihoven – VISK (4 projekty) | 307 000 Kč |
| Otto Bartning-Arbeitsgemeinschaft Kirchenbau (OBAK) – čerpání dotace na projekt Erasmus+ | 31 079 Kč |
| Celkem účelové prostředky neinvestiční ostatní | 338 079 Kč |
| Dotace a příspěvky neinvestiční celkem | 17 676 169 Kč |
| Čerpání fondů | r. 2015 |
| Investiční fond – opravy majetku | 1 000 000 Kč |
| Rezervní fond – čerpání finančních darů | 34 022 Kč |
| Čerpání fondů celkem | 1 034 022 Kč |

Rozbor čerpání rozhodujících položek nákladů v roce 2015

| (hlavní i doplňková činnost) | | tis. Kč | | |
|--|---|------------------|------------------|---------------|
| účet | ukazatel | rozpočet | skutečnost | % čerpání |
| NÁKLADY CELKEM – účtová třída 5 | | 21 919,09 | 22 052,23 | 100,61 |
| Náklady z činnosti | | 21 919,09 | 22 049,36 | 100,59 |
| 501 | spotřeba materiálu | 604,00 | 642,16 | 106,32 |
| 502 | spotřeba energie | 1 646,12 | 1 619,36 | 98,37 |
| 503 | spotřeba jiných neskladovatelných dodávek | 0,00 | 0,00 | |
| 504 | prodané zboží | 80,00 | 70,92 | 88,65 |
| 506 | aktivace dlouhodobého majetku | 0,00 | -6,88 | |
| 507 | aktivace oběžného majetku | -100,00 | -43,87 | 43,87 |
| 508 | změna stavu zásob vlastní výroby | 0,00 | 0,00 | |
| 511 | opravy a udržování | 1 370,00 | 1 211,84 | 88,46 |
| 512 | cestovné | 90,00 | 100,78 | 111,98 |
| 513 | náklady na reprezentaci | 15,00 | 13,77 | 91,80 |
| 516 | aktivace vnitroorganizačních služeb | 0,00 | 0,00 | |
| 518 | ostatní služby | 1 882,00 | 2 227,23 | 118,34 |
| 521 | mzdové náklady | 10 298,00 | 10 180,09 | 98,86 |
| 524 | zákonné sociální pojištění | 3 415,00 | 3 375,04 | 98,83 |
| 525 | jiné sociální pojištění | 27,00 | 27,29 | 101,07 |
| 527 | zákonné sociální náklady | 100,00 | 99,12 | 99,12 |
| 528 | jiné sociální náklady | 0,00 | 0,00 | |
| 531 | daň silniční | 5,00 | 5,70 | 114,00 |
| 532 | daň z nemovitostí | 0,00 | 0,00 | |

| | | | | |
|-----------------------------|--|-------------|-------------|-------------|
| 538 | jiné daně a poplatky | 12,00 | 14,79 | 123,25 |
| 541 | smluvní pokuty a úroky z prodlení | 0,00 | 0,00 | |
| 542 | jiné pokuty a penále | 0,00 | 0,00 | |
| 543 | dary | 0,00 | 0,00 | |
| 544 | prodaný materiál | 0,00 | 0,00 | |
| 547 | manka a škody | 0,00 | 0,00 | |
| 548 | tvorba fondů | 0,00 | 0,00 | |
| 551 | odpisy dlouhodobého majetku | 1848,43 | 1848,44 | 100,00 |
| 552 | prodaný dlouhodobý nehmotný majetek | 0,00 | 0,00 | |
| 553 | prodaný dlouhodobý hmotný majetek | 0,00 | 0,00 | |
| 554 | prodané pozemky | 0,00 | 0,00 | |
| 555 | tvorba a zúčtování rezerv | 0,00 | 0,00 | |
| 556 | tvorba a zúčtování opravných položek | 0,00 | 0,00 | |
| 557 | náklady z vyřazených pohledávek | 26,53 | 0,00 | 0,00 |
| 558 | náklady z drobného dlouhodobého majetku | 93,00 | 152,87 | 164,38 |
| 549 | ostatní náklady z činnosti | 507,01 | 510,71 | 100,73 |
| Finanční náklady | | 0,00 | 2,87 | 0,00 |
| 561 | prodané cenné papíry a podíly | 0,00 | 0,00 | |
| 562 | úroky | 0,00 | 0,00 | |
| 563 | kurzové ztráty | 0,00 | 2,87 | |
| 569 | ostatní finanční náklady | 0,00 | 0,00 | |
| Náklady na transfery | | 0,00 | 0,00 | 0,00 |
| 571 | náklady vybraných ústředních vládních institucí na transfery | 0,00 | 0,00 | |
| 572 | náklady vybraných místních vládních institucí z transferů | 0,00 | 0,00 | |

| | | | | |
|---------------------|--------------------------------|-------------|-------------|-------------|
| Daň z příjmů | | 0,00 | 0,00 | 0,00 |
| 591 | daň z příjmů | 0,00 | 0,00 | |
| 595 | dodatečné odvody daně z příjmů | 0,00 | 0,00 | |

Plnění ukazatelů organizace k 31. 12. 2015

| | | v tis. | | |
|-------------------|---|-----------|------------|--------|
| Závazné ukazatele | | schválené | skutečnost | % |
| 1 | neinvestiční příspěvek na odpisy dlouhodobého majetku kraje | 1827,35 | 1827,35 | 100,00 |
| 2 | neinvestiční příspěvek na provoz organizace | 15399,66 | 15399,66 | 100,00 |
| 3 | neinvestiční příspěvek na provoz organizace – účelový | 90,00 | 90,00 | 100,00 |
| 4 | investiční dotace z rozpočtu kraje | 0,00 | 0,00 | 0,00 |
| 5 | mzdové náklady | 10298,00 | 10180,09 | 98,86 |
| 6 | použití prostředků rezervního fondu | 0,00 | 0,00 | |
| 7 | použití prostředků invest. fondu na opravy a údržbu majetku | 1000,00 | 1000,00 | 100,00 |
| 8 | použití prostředků fondu odměn | 0,00 | 0,00 | |
| 9 | limit výdajů na pohoštění | 15,00 | 13,77 | 91,80 |
| 10 | počet zaměstnanců organizace | 46,00 | 45,03 | 97,89 |
| 11 | výsledek hospodaření organizace | 0,00 | -184,76 | |

| Dílčí ukazatele | | schválené | skutečnost | % |
|-----------------|--------------------------------------|-----------|------------|--------|
| 1 | vlastní tržby a výnosy | 3 230,00 | 3 145,19 | 97,37 |
| 2 | neinvest. dotace od ostatních subj. | 331,00 | 338,08 | 102,14 |
| 3 | investiční dotace os ostatních subj. | 0,00 | 0,00 | |

| Odvody do rozpočtu kraje | | schválené | skutečnost | % |
|--------------------------|--|-----------|------------|--------|
| 1 | odvod z činnosti organizace | 0,00 | 0,00 | 0,00 |
| 2 | odvod z investičního fondu organizace | 760,00 | 760,00 | 100,00 |
| 3 | odvod příjmů z prodeje (příp. pronájmu) dlouhodobého svěřeného majetku | 0,00 | 0,00 | 0,00 |

Komentář k závazným ukazatelům:

Organizace v roce 2015 skončila ve ztrátě, důvodem je přečerpání nákladových položek ve službách. Je to zejména z důvodů vyšších nákladů na archeologický výzkum. V roce 2015 byl podíl služeb, nutných k zajištění archeologického výzkumu, vyšší než předpoklad. Jde o odborné služby, které není možné zajistit vlastními pracovníky: Geodetické práce, laboratorní ošetření nálezů a jejich konzervace, historické rešerše i práce v terénu. Podíl těchto služeb na výnosech z archeologických výzkumů lze předem těžko odhadnout, závisí na konkrétních podmínkách jednotlivých výzkumů. Tyto položky významněji ovlivnily výši nákladů a tím i hospodářský výsledek za rok 2015. Ostatní ukazatele byly dodrženy.

Zhodnocení čerpání účelových příspěvků a dotací z veřejných rozpočtů a jejich vypořádání

| Ukazatel | Poskytnuto k 31. 12. 2015 | vráceno do 31. 12. 2015 na účet poskytovatele | Vratka dotace a návratné finanční výpomoci při finančním vypořádání, po 31. 12. 2015 |
|---|---------------------------|---|--|
| | | částka v Kč | |
| 1/ Neinvestiční příspěvky od zřizovatele celkem | 17 317 000,00 | 760 000,00 | 0,00 |
| v tom: | | | |
| – příspěvek na provoz | 15 399 655,00 | | |
| – příspěvek na odpisy | 1 827 345,00 | 760 000,00 | |
| – ostatní účelové příspěvky celkem | 90 000,00 | | |
| 2/ Příspěvky na investice od zřizovatele celkem | 0,00 | 0,00 | 0,00 |
| v tom: | | | |
| A/ celkem 1/+2/ | 17 317 000,00 | 760 000,00 | 0,00 |
| 3/ Příspěvky / dotace od jiných poskytovatelů – ost. neinv. celkem | 457 078,75 | 0,00 | 0,00 |
| – dle jednotlivých poskytovatelů | | | |
| Ministerstvo kultury | 307 000,00 | | |
| VISK 3 | 30 000,00 | | |
| VISK 5 | 55 000,00 | | |
| VISK 6 | 103 000,00 | | |
| VISK 6 | 119 000,00 | | |
| Erasmus+ | 31 078,75 | | |

| | | | |
|---|---------------------|-------------------|-------------|
| 4/ Příspěvky / dotace od jiných poskytovatelů | 0,00 | 0,00 | 0,00 |
| – dle jednotlivých poskytovatelů – dle jednotlivých titulů | | | |
| B/ celkem 3/+4/ | 457 078,75 | 0,00 | 0,00 |
| 5/ Dotace ISPROFIN investiční celkem | 0,00 | 0,00 | |
| – dle jednotlivých titulů | | | |
| 6/ Dotace ISPROFIN neinvestiční celkem | 0,00 | 0,00 | 0,00 |
| – restaurování sbírkových předmětů | | | |
| C/ celkem 5/+6/ | 0,00 | 0,00 | 0,00 |
| D/ CELKEM A/+B/+C/ | 17774 078,75 | 760 000,00 | 0,00 |
| transferový podíl – zřizovatel | 21 090,00 | | |

Vyhodnocení dodržování majetkových práv a povinností:

Organizace hospodaří s majetkem v souladu s platnými právními předpisy a předpisy vydávanými Libereckým krajem jako jejím zřizovatelem.

Vyhodnocení doplňkové činnosti a mimorozpočtových zdrojů

Doplňková činnost

Organizace má ve zřizovací listině stanovenou doplňkovou činnost specializovaný maloobchod a pronájem majetku:

| | výnosy r. 2015 |
|--|-------------------|
| Pronájem majetku | 207 200 Kč |
| Specializovaný maloobchod – prodej zboží | 60 120 Kč |
| celkem | 267 320 Kč |

Výsledek hospodaření z doplňkové činnosti byl 164 828,35 Kč, ztráta z hlavní činnosti byla 349 586,66 Kč, organizace se tak dostala do ztráty 184 758,31 Kč.

Přijaté finanční dary

| | |
|---|-----------|
| Nadace pro záchranu a obnovu Jizerských hor na tisk sborníku Naturalis 32 a 33 (z toho 21 500 Kč bude použito až v roce 2016). | 52 000 Kč |
|---|-----------|

Výsledky inventarizace

Inventarizací majetku k 31. 12. 2015 nebyly zjištěny žádné inventarizační rozdíly.

Stav pohledávek a závazků po lhůtě splatnosti

K 31. 12. 2015 nebyly žádné závazky po lhůtě splatnosti. Pohledávka z roku 2011 ve výši 26 525 Kč je dluh na nájemném a neuhrazených zálohách za elektrickou energii od bývalého nájemce v objektu bývalého depozitáře muzea v Lukášově. Problém s vymáháním pohledávky je řešen právní cestou.

Pohledávky z fakturace za provedené služby:

| ELSTAV JK, s. r. o. | splatnost 22. 10. 2014 | 3 900,00 Kč |
|-------------------------|---------------------------|---------------|
| ELSTAV JK, s. r. o. | splatnost 22. 10. 2014 | 14 700,00 Kč |
| Vavřincův vrch s. r. o. | splatnost 7. 9. 2015 | 201 640,00 Kč |

Výsledky vnitřní a vnější kontrolní činnosti, nápravná opatření

Vnitřní kontroly:

Organizace vzhledem k její velikosti nemá oddělení vnitřního auditu, kontrolní oddělení ani pracovníka, který by byl pověřen pouze kontrolní činností. Vnitřní kontroly probíhají podle plánu a vnitřní směrnice.

Vnější kontroly:

V roce 2015 byla vykonána kontrola hospodaření a nakládání s majetkem a s příspěvků, které zřizovatel poskytl Severočeskému muzeu. Kontrolu provedli pracovníci Ministerstva financí na základě pověření k výkonu přezkoumání hospodaření Libereckého kraje. Závěrem bylo konstatováno, že kontrolou byla zjištěna pouze nahodilá pochybení. Tyto chyby byly neprodleně napraveny.

Přehled o stavech peněžních fondů organizace a finančních prostředků na běžných účtech

stav k 31. 12. 2015

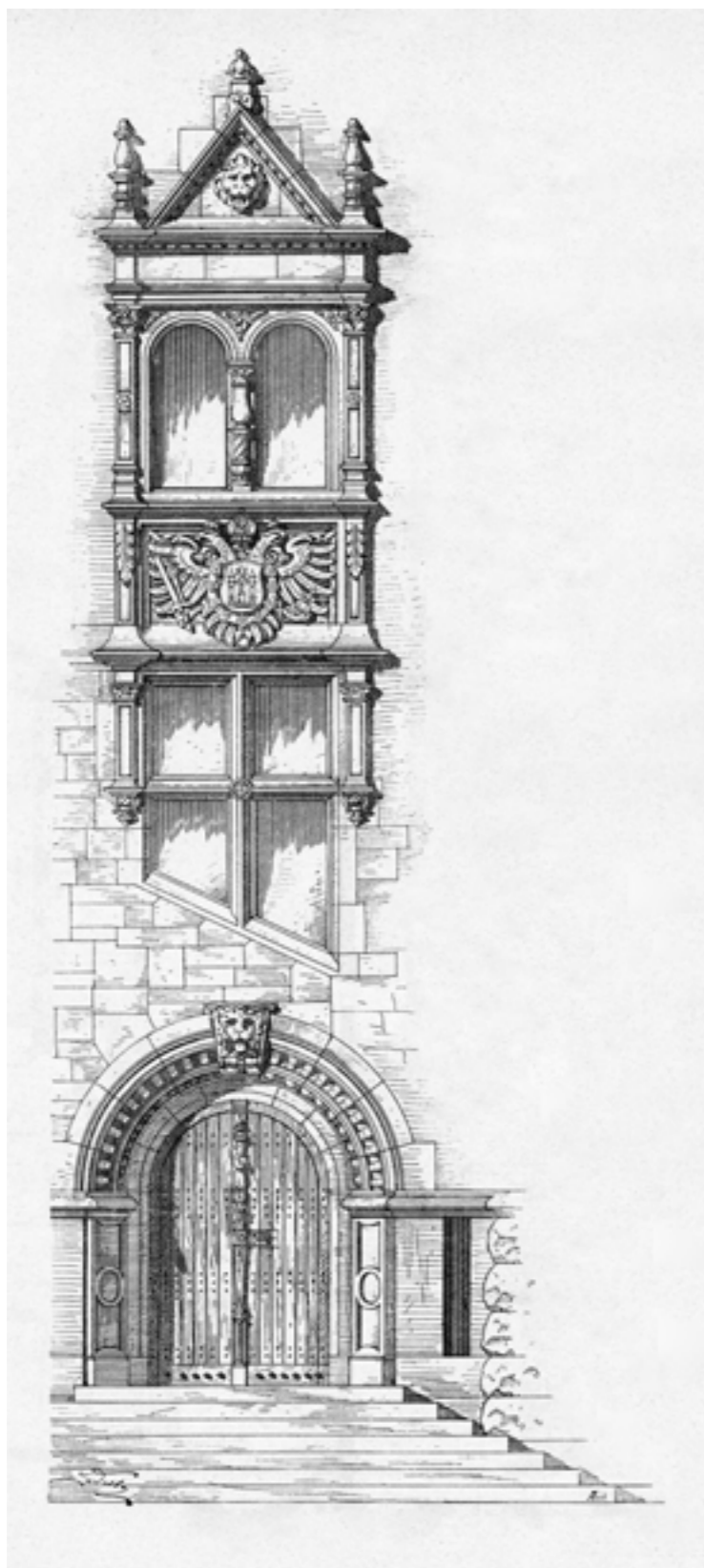
| | Rozpočet | Skutečnost | Plnění | Finanční krytí |
|--|------------------|-----------------|--------------|------------------|
| INVESTIČNÍ FOND – účet 416 | v tis. Kč | | % | v tis. Kč |
| stav investičního fondu k 1. 1. 2015 | 1 376,72 | 1 376,72 | | 1 376,72 |
| příděl z rezervního fondu organizace | 0,00 | 0,00 | 0,00 | |
| příděl z odpisů dlouhodobého majetku | 1 848,43 | 1 827,35 | 98,86 | |
| investiční dotace z rozpočtu zřizovatele | 0,00 | 0,00 | 0,00 | |
| investiční dotace státní | 0,00 | 0,00 | 0,00 | |
| ostatní investiční zdroje | 0,00 | 0,00 | 0,00 | |
| ZDROJE FONDU CELKEM | 3 225,15 | 3 204,07 | | 3 204,07 |
| opravy a údržba majetku | 1 000,00 | 1 000,00 | 100,00 | 1 000,00 |
| rekonstrukce a modernizace | 180,00 | 178,44 | 99,13 | |
| pořízení dlouhodobého majetku | 740,00 | 683,59 | 92,38 | |
| ostatní použití | 0,00 | 0,00 | 0,00 | |
| odvod do rozpočtu kraje | 760,00 | 760,00 | 100,00 | |
| POUŽITÍ INVESTIČNÍHO FONDU CELKEM | 2 680,00 | 2 622,03 | 97,84 | |
| ZŮSTATEK INVESTIČNÍHO FONDU | 545,15 | 582,04 | | 582,04 |
| REZERVNÍ FOND – účet 413 + 414 | | | | |
| stav rezervního fondu k 1. 1. | 6,67 | 6,67 | | 6,67 |
| příděl z hospodářského výsledku | 0,00 | 0,00 | 0,00 | |
| nespotřebované dotace z mezin. smluv | 0,00 | 93,24 | | |

| | | | | |
|--|--------------|---------------|---------------|---------------|
| Peněžní dary – účelové | 0,00 | 52,00 | | |
| Peněžní dary – neúčelové | 0,00 | 0,00 | | |
| ostatní zdroje fondu (dary) | 0,00 | 0,00 | 0,00 | |
| ZDROJE FONDU CELKEM | 6,67 | 151,91 | | 151,91 |
| použití fondu na další rozvoj organizace | 0,00 | 0,00 | | 0,00 |
| použití fondu na provozní náklady (dary) | 0,00 | 30,50 | 0,00 | |
| ostatní použití fondu (priorita = krytí ztráty) | 0,00 | 0,00 | | |
| POUŽITÍ FONDU CELKEM | 0,00 | 30,50 | 0,00 | 30,50 |
| ZŮSTATEK REZERVNÍHO FONDU | 6,67 | 121,41 | | 121,41 |
| FOND ODMĚN – účet 411 | | | | |
| stav fondu odměn k 1. 1. 2015 | 58,66 | 58,66 | | 58,66 |
| příděl z hospodářského výsledku | 0,00 | 0,00 | 0,00 | |
| ZDROJE FONDU CELKEM | 58,66 | 58,66 | 100,00 | |
| použití fondu na mzdové náklady | 50,00 | 0,00 | 0,00 | |
| POUŽITÍ FONDU CELKEM | 0,00 | 0,00 | 0,00 | |
| ZŮSTATEK FONDU ODMĚN | 58,66 | 58,66 | | 58,66 |
| Celkem fondy: | | 762,11 | | |
| Běžný účet – účet 241 | | | | |
| stav běžného účtu ke sledovanému období | | | | 1047,73 |

| | Rozpočet | Skutečnost | Plnění | Finanční krytí |
|---|------------------|---------------|---------------|------------------|
| FOND KULTURNÍCH A SOCIÁLNÍCH POTŘEB – účet 412 + 243 | v tis. Kč | | % | v tis. Kč |
| Stav FKSP k 1. 1. 2015 | 278,29 | 278,29 | | 268,78 |
| Příděl do FKSP | 97,00 | 99,12 | 102,19 | |
| ZDROJE FONDU CELKEM | 375,29 | 377,41 | 100,56 | |
| POUŽITÍ FONDU CELKEM | 97,00 | 92,55 | 95,41 | |
| Zůstatek FKSP | 278,29 | 284,86 | | 237,57 |

FKSP: rozdíl mezi fondem a prostředky na účtu jsou půjčky a ostatní nepřevedené prostředky FKSP.

ZÁVĚREČNÁ ČÁST



ZHODNOCENÍ

Odevzdáváme text výroční zprávy již v půli dubna, takže odstup je oproti loňsku menší, ale jistě dostatečný pro osobní zhodnocení. Nuže, quaelibet vulpes caudam suam laudat – nejprestižnější akcí loňského roku pro naše muzeum bylo národní zahájení Festivalu muzejních nocí v pátek 15. května 2015. Pocta pořádat poprvé tuto akci dala dohromady Liberecký kraj, Statutární město Liberec, Asociaci muzeí a galerií ČR a na desítku dalších kulturních institucí, v první řadě nové sousedy – Oblastní galerii a Severočeské muzeum. Bez pomoci drahých promotion agentur a firem ožil prostor křižovatky Masarykovy a Vítězné ulice neskutečným způsobem a přes oprávněné obavy, co vše bude zničeno a poškozeno, to pro muzeum naštěstí skončilo jedním vylitým pivem v expozici a ukradenou motýlí kuklou, kterou nám nakonec pomocí muzejní domobrany odhalený pachatel s omluvou vrátil. Kéž by prostor mezi muzeem a galerií ožil kultivovanou zábavou vícekrát do roka – klidně každý týden!

Muzejní život jinak plynul poklidným tempem. Namátkou zmiňme třeba kontrolu Ministerstva kultury na program ISO, kontrolu Ministerstva financí ohledně financování příspěvkových organizací Libereckého kraje, soud se zloději klempířských prvků na muzejních budovách, reklamace stavebních prací etc. etc. Jednoznačným pracovním hitem loňské sezóny ale byla příprava architektonické studie a opakované pracovní schůzky se zaměstnanci, projektanty, památkáři, zástupci Libereckého kraje, znovu se zaměstnanci, projektanty, památkáři, zástupci Libereckého kraje, a pak znovu a znovu...



Zpracovaných variant modernizace bylo ve výsledku přes dvacet. Celý rok 2015 byl o hledání, bloudění, ztracení a opět nalézání cest, jak posunout historickou budovu muzea tak, aby současně vyhověla zaměstnancům, muzejním sbírkám, veřejnosti i všem omezením, která se na ni vztahují, hasiči počínaje a památkáři konče. Když si zdánlivě zahrají na věštce, mohu s radostí oznámit, že v roce 2016 bude architektonická studie od prof. Michala Hlaváčka schválena orgány státní památkové péče, ale jak to bylo dál, se dočtete až za rok.

Horolezci mají heslo, které jsem si vloni mnohokrát připomínal: „Kde je vůle, tam je cesta“. Leccos jsme museli oželeť kvůli nutným kompromisům a omezeným financím, takže z původního architektonického záměru zůstala sice jen část, ale podstatná, takže nás v příštích letech dostatečně zaměstná naplňování formulovaných vizí, nyní už posvěcených shora. Investiční událostí roku bylo zpracování stavebně historického průzkumu hlavní budovy muzea, bez kterého bychom se nehnuli dál v projektování. Krásná stará dáma dostala dárkem od Libereckého kraje zaměření svých proporcí pomocí prostorového skenování. Po chrámu sv. Barbory v Kutné Hoře to je teprve druhá kulturní památka v České republice, která byla zdokumentována touto nejmodernější technologií v takto velkém rozsahu. V budoucnu se nabízí třeba výrazně jednodušší způsob příprav na opravy fasád nebo možnosti vytvoření virtuálního nebo fyzického modelu budovy. V interiérech byla bez přehánění zdokumentována každá historická klika, okno nebo větrací mřížka. Tři svazky dokumentace jsou vyčerpávajícím dokladem toho, co lze zjistit o těle muzejní budovy. Ale co duše muzea? Tu nevyfotíme, nezměříme ani nenaskenujeme, přesto se s ní denně setkáváme a utkáme. Ba co víc – muzejní pracovník je pro ostatní nezasevěné a zvědavé návštěvníky průvodcem, prostředníkem či tlumočnickem při předávání „pojmu i dojmů“ o minulosti do současnosti. Naše muzeum stojí na křižovatce a mě nenapadá lepší podobenství, jak vyjádřit poslání muzea i muzejníka, než že je živou a fyzicky hmatatelnou spojnicí a průsečíkem dneška se věřejškem, ne pochybnou autoritou, uhnížděnou ve vitrínách za majestátem exponátů. Židé věří, že svět stojí na ramenou spravedlivých – kolik z nich asi pracuje v muzeu? Doufám, že jich je co nejvíc, protože i když to tak možná nevypadá, o budoucnost společnosti se v muzeu hraje první liga.

Na závěr bych se proto rád zmínil o programech pro školy. Oproti roku 2014 došlo k více jak dvojnásobnému nárůstu školních návštěv, aniž bychom mohli z finančních důvodů zásadně změnit stálé expozice a zázemí pro návštěvníky. Ze zbourané expozice regionální historie se improvizovaně vytvořila tvůrčí výuková dílna, která pobere školní třídu. Mít tak možnost zaměstnat armádu muzejních lektorů a pedagogů, tak by se možná v Liberci děly věci! I tak doufám, že se blýská na lepší časy. Když si totiž opět zdánlivě zahrají na věštce, budu prorokovat, že v roce 2016 poskytne Liberecký kraj peníze školám na úhradu cestovních nákladů do muzeí a galerií – děkujeme! „Ztracená generace“ rodilých Liberečanů, která ve středním věku s upřímností přiznává, že v životě nebyla ve zdejším muzeu, se tak snad již nebude opakovat. Doufám, že za pár let v Liberci výrazně přibude mladých patriotů, kteří v dětství díky programům pro školy zblízka poznali své muzeum a rádi do něj přivedou své přátele a blízké.

Váš Jiří Křížek

PŘÍLOHY

VI. KRAJOVNÍ MUZEJ A GALERIE

1. Náklady na provoz muzea a galerie podle druhů výdajů
účetní období: 2015/2016

| | Č. j. | Č. úhrn |
|-------------------------------------|-------|----------|
| Kupující výdaje | 3001 | 1 |
| úplata za vstupné a výstavy | 3002 | 1 |
| Kupující výdaje - provoz | 3003 | 55 652 |
| Kupující výdaje - provoz - ostatní | 3004 | 301 |
| Kupující výdaje - provoz - ostatní | 3005 | 156 |
| úplata za vstupné a výstavy | 3006 | 22 |
| | 3007 | 134 |
| Kupující výdaje - ostatní | 3008 | 208 |
| úplata za vstupné a výstavy | 3009 | 178 |
| Výdaje na služby | 3010 | 92 942,8 |
| úplata za služby - ostatní | 3011 | 1,0 |
| úplata za služby - ostatní | 3012 | 1,0 |
| úplata za služby - ostatní | 3013 | 3 |
| úplata za služby - ostatní | 3014 | 150 |
| úplata za služby - ostatní | 3015 | 3 |
| Kupující výdaje - ostatní - ostatní | 3020 | 42 986,0 |

VII. OBJEKTY PŘIHLÁŠENÉ ZA NEMOVITOU KULTURNÍ PAMÁTKU

| | Č. j. | Č. úhrn |
|----------------------------------|-------|---------|
| úplata za vstupné a výstavy | 3101 | 0 |
| úplata za vstupné a výstavy | 3102 | 0 |
| úplata za vstupné a výstavy | 3103 | 0 |
| úplata za vstupné a výstavy | 3104 | 0 |
| úplata za vstupné a výstavy | 3105 | 12 062 |
| úplata za vstupné a výstavy | 3106 | 2 943 |
| Kupující výdaje - ostatní (3108) | 3110 | 15 004 |

VIII. ELEKTRONICKÉ SLUŽBY MUZEA I GALERIE

| | Č. j. | Č. úhrn |
|----------------------------|-------|---------|
| úplata za služby - ostatní | 3201 | 40 504 |

1. Úplata za vstupné a výstavy

IX. SBÍRKY, DOKUMENTACE, ODBORNÁ ČINNOST

Sbírka muzea (galerie) je zapsána v CES: Ano

| | Č. j. | Č. úhrn |
|----------------------------------|-------|----------|
| úplata za vstupné a výstavy | 3301 | 175 741 |
| úplata za vstupné a výstavy | 3302 | 13 922 |
| úplata za vstupné a výstavy | 3303 | 1 936 |
| úplata za vstupné a výstavy | 3304 | 1 302 |
| úplata za vstupné a výstavy | 3305 | 914 |
| úplata za vstupné a výstavy | 3306 | 0 |
| úplata za vstupné a výstavy | 3307 | 3 214 |
| úplata za vstupné a výstavy | 3308 | 48 |
| úplata za vstupné a výstavy | 3309 | 42 214 |
| úplata za vstupné a výstavy | 3310 | 22 |
| úplata za vstupné a výstavy | 3311 | 219 |
| úplata za vstupné a výstavy | 3312 | 62 |
| úplata za vstupné a výstavy | 3313 | 0 |
| úplata za vstupné a výstavy | 3314 | 1 000 |
| úplata za vstupné a výstavy | 3315 | 100 |
| úplata za vstupné a výstavy | 3316 | 0 |
| úplata za vstupné a výstavy | 3317 | 4 |
| úplata za vstupné a výstavy | 3318 | 71 |
| úplata za vstupné a výstavy | 3319 | 312 |
| Kupující výdaje - ostatní (3320) | 3320 | 74 156,0 |

Provoz muzea

| | | |
|--|--|--|
| <p>OBČANSKÝ DŮM 24. 3. 2016 15:28:48</p> | <p>Klient: Kraj Vysočina Mgr. Jiří Xirba Jedno (hůlkovým paměti) a podpora včelů a zpravodajské jednotky</p> | <p>Výkaz vyplněl - jedno (hůlkovým paměti) a podpora včelů Jana Březanová telefon 738754844 - mail: jana.brezanova@muzeum.cz</p> |
|--|--|--|

VÝROČNÍ ZPRÁVA ZA ROK 2015

Severočeské muzeum v Liberci, příspěvková organizace
Masarykova 437/11, 460 01 Liberec 1 – Staré Město, ič: 00083232

grafické zpracování: S. Mikolášek
redakce: A. Baldová, J. Křížek

zpracováno k 15. 4. 2016

