



**Krajská správa silnic Libereckého kraje,
příspěvková organizace**

Výroční zpráva za rok 2016

V Liberci dne 30. 5. 2017

Ing. Jan Růžička
ředitel

Obsah výroční zprávy

Textová část výroční zprávy

A. Úvodní slovo

B. Zpráva o činnosti organizace

B.1 Údržba silniční sítě

B.1.1 Údržba komunikací

B.1.2 Zimní údržba

B.1.3 Běžná (letní) údržba

B.1.4 Stav silniční sítě

B.2 Opravy a rekonstrukce

B.3 Dotace

B.3.1 Regionální operační program NUTS II Severovýchod

B.3.2 Dotační titul Obnova obecního a krajského majetku postiženého živelní nebo jinou pohromou

B.3.3 Dotační titul Interreg VA – operační program Česká republika - Polsko 2014-2020 a Cíl3/Ziel3 Česká republika - Sasko

B.3.4. Operační program životního prostředí

B.4 Správa majetku

B.5 Vnitřní a vnější kontroly

C. Vyhodnocení finančního hospodaření organizace

C.1. Charakteristika příjmů

C.2. Struktura výnosů a nákladů

C.3. Hospodářský výsledek

C.4. Přehled o stavech peněžních fondů

C.5. Přehled o stavech peněžních prostředků na běžných účtech

C.6. Pohledávky a závazky

C.7. Personální a mzdová oblast

Přílohová část výroční zprávy

Účetní závěrka v rozsahu:

1. Zpráva nezávislého auditora k účetní závěrce
2. Rozvaha
3. Výkaz zisku a ztrát
4. Přílohy k účetní závěrce

A. Úvodní slovo

Krajská správa silnic Libereckého kraje, příspěvková organizace (dále jen KSSLK) byla zřízena od 1. 1. 2002 na dobu neurčitou usnesením Zastupitelstva Libereckého kraje č.140/01/ZK ze dne 20. 11. 2001.

Činnost KSSLK je vymezena v platném znění zřizovací listiny, schváleném usnesením č. 230/16/ZK Zastupitelstva Libereckého kraje.

K plnění hlavního účelu a předmětu činnosti byl organizaci svěřen k hospodaření movitý a nemovitý majetek Libereckého kraje. Svěřený nemovitý majetek je uveden v příloze ke zřizovací listině.

Hlavním účelem činnosti je správa a údržba silnic II. a III. třídy, jejich součástí a příslušenství na území Libereckého kraje. Celková délka silniční sítě je 2076 km, z toho silnice II. třídy činí 487 km a silnice III. třídy 1589 km.

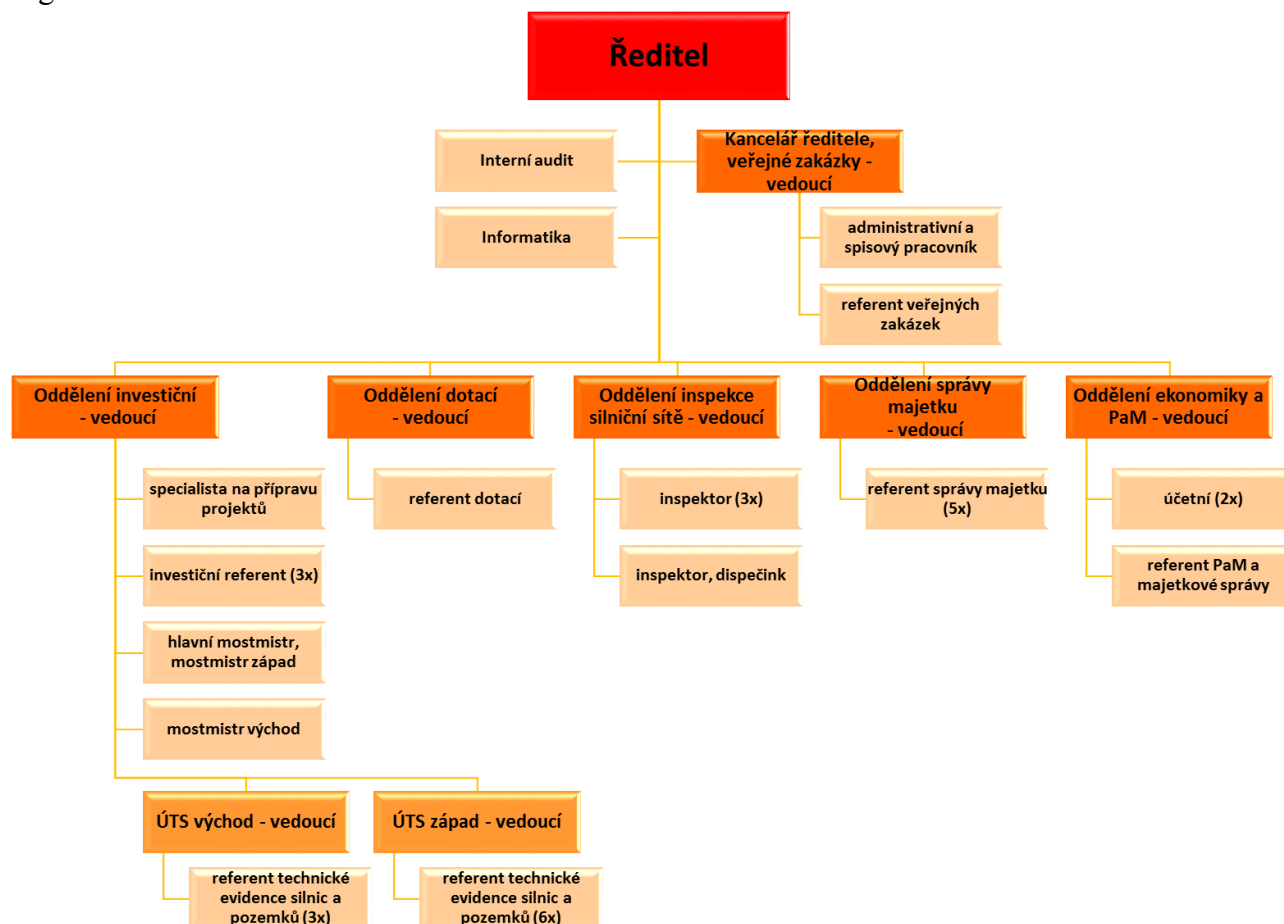
Vymezení předmětu činnosti:

- příprava, zabezpečení a vypořádání staveb na silnicích II. a III. třídy v rámci územní působnosti organizace;
- zabezpečení výkonu zimní, běžné a souvislé údržby silnic, včetně zajištění opatření k bezpečnosti silničního provozu;
- zajištění přípravy investiční a neinvestiční činnosti pro zřizovatele (diagnostika, projektová příprava, inženýrská činnost);
- zajištění průběhu realizací stavební činnosti včetně uzavírání dohod o předčasném užívání staveb na pozemních komunikacích ve vlastnictví kraje a ostatním svěřeném majetku, uzavírání smluv o právu provést stavbu, příp. nájemních či o výpůjčce, to vše v případě, že uzavření takové smlouvy je nutné nebo účelné pro realizaci zamýšlené stavby;
- zajištění přípravy a administrace veřejných zakázek týkajících se svěřeného majetku, včetně účasti na komisích v rámci veřejných zakázek;
- zajištění přípravy podkladů pro zadávací dokumentace k veřejným zakázkám týkajících se svěřeného majetku;
- tvorba a realizace schválené koncepce správy a údržby silnic v majetku kraje;
- vedení evidence silnic;
- prohlídky silnic a mostních objektů;
- údržba a oprava silnic a mostů s cílem odstranit závady ve sjízdnosti, opotřebení nebo poškození silnic, jejich součástí a příslušenství;
- investiční činnost na spravovaném majetku;
- další činnosti vyplývající z práv a povinností stanovených zákonem č. 13/1997 Sb., o pozemních komunikacích, ve znění pozdějších předpisů a vyhláškou Ministerstva dopravy a spojů ČR č. 104/1997 Sb., ve znění pozdějších předpisů;
- krizové řízení a úkoly plynoucí z obrany státu;
- správa a údržba nemovitostí.

KSSLK také zajišťuje výkon majtkové správy bývalého vojenského prostoru Ralsko.

Od roku 2012 KSSLK nevykonává údržbu silnic fyzicky. Tuto údržbu KSSLK zadává a kontroluje, ale provádí ji samostatná společnost Silnice LK a.s. transformovaná z provozního úseku KSSLK.

Organizační schéma funkční:



B. Zpráva o činnosti organizace

B.1 Údržba silniční sítě

V rámci transformace Krajské správy silnic Libereckého kraje, příspěvkové organizace vznikla společnost Silnice LK a.s, která se stala od 1. 1. 2012 na základě Příkazní smlouvy dodavatelem zimní a běžné (letní) údržby, včetně zajištění bezpečnosti silničního provozu na silnicích II. a III. tříd v Libereckém kraji.

Zadávací, kontrolní a přebírací činnost vůči dodavateli zimní a běžné (letní) údržby provádí Oddělení inspekce silniční sítě, jehož další náplní jsou povinnosti vyplývající ze zákona o pozemních komunikacích (např. zákonné prohlídky silnic), vyřizování podnětů od státních a jiných orgánů (Policie ČR, odborů dopravy, městských a obecních úřadů apod.). Toto oddělení se skládá ze 4 inspektorů a vedoucího oddělení. Každý inspektor spravuje územní celek vytvořený sloučením území působnosti několika provozních jednotek společnosti Silnice LK a.s.

Liberecký kraj je tak rozčleněn na tyto správní oblasti – Českolipsko, Liberecko, Jablonecko a Semilsko. Činnosti oddělení inspekce silniční sítě se podařilo nastavit funkční systém zadávání, kontroly a přebírání prací mezi KSSLK a společností Silnice LK a.s. Inspektoři se postupně stali partnery jednotlivých samospráv při odstraňování každodenních problémů spojených se správou a údržbou silniční sítě.

B.1.1 Údržba komunikací

Na údržbu pozemních komunikací vč. jejich součástí a příslušenství ve vlastnictví Libereckého kraje a ve správě KSSLK byla poskytnuta na rok 2016 neinvestiční účelová dotace ve výši 182,5 mil. Kč, z čehož 120 mil. Kč bylo určeno na zimní údržbu komunikací a 162,5 mil. Kč na běžnou letní údržbu.

B.1.2 Zimní údržba

Pro zimní sezónu 2016 - 2017 byl plán zimní údržby silnic II. a III. tříd částečně pozměněn. Důvodem byla optimalizace okruhů zimní údržby a změna technologií pro zlepšení komfortu sjízdnosti silnic v zimním období.

Změna technologie zimní údržby (z inertního posypu na chemický) byla provedena pro zimní sezónu 2016-2017 na těchto úsecích:

1. III/27814, III/27810, III/27811 - Minkovice
2. III/2955 – Horní Branná
3. III/2845 - Košov
4. III/24091 – Velká Javorská

Dispečerskou službu zajišťovala společnost Silnice LK a.s. a to ve dvou režimech – 24 hodinový na střediscích Liberec, Česká Lípa - Sosnová, Nová Ves, Hrabačov, Turnov a dále 8 hodinový na střediscích Frýdlant, Semily. Z 24 hodinových dispečinků v České Lípě a Nové Vsi byla zajišťována i zimní údržba silnic I. tříd v příslušných okresech. Funkce hlavního dispečera byla obsazena pracovníkem Oddělení inspekce silniční sítě KSSLK.

Přehled nákladů na zimní údržbu 2012 – 2016:

Rok	I. pololetí	II. pololetí	Celkem
2012	96,1	49,4	145,5
2013	105,5	35,5	141,0
2014	39,2	26,7	65,9
2015	74,7	18,8	93,7
2016	82,7	38,7	121,4

Uvedené ceny jsou v mil. Kč vč. platné DPH.

Celkové náklady na zajištění sjízdnosti krajských silnic byly pod dlouhodobým průměrem zejména vlivem podprůměrného spadu sněhu v 1.Q 2016.

B.1.3 Běžná (letní) údržba

Vývoj provozního příspěvku na zajištění běžné údržby silnic II. a III. tříd v Libereckém kraji v letech 2012 – 2016:

Rok	2012	2013	2014	2015	2016
Běžná (letní) údržba	116,6	96,47	136,6	131,24	162,5

Uvedené ceny jsou v mil. Kč vč. platné DPH.

Náklady na běžnou údržbu komunikací, jejich součástí a příslušenství činily 162,5 mil. Kč. Nejvyšší finanční objem byl vynaložen na zabezpečení silničního provozu, zejména pak na čištění, obnovu nebo výspravu komunikací asfaltovou směsí, a to ve výši cca 85,8 mil Kč. Další 38,1 mil. Kč představovaly náklady spojené s péčí o silniční vegetaci, zejména pak kosení travních porostů a dále 13,6 mil. Kč na údržbu krajnic, příkopů a odvodnění silničního tělesa. Další náklady představují výkony za zřízení a obnovu dopravního značení a bezpečnostního zařízení ve výši 12,3 mil Kč, resp. 7,9 mil. Kč. Ostatní položky a samostatně rozpočtované stavební akce z neinvestiční dotace na opravu zejména silničního příslušenství činily 4,8 mil. Kč.

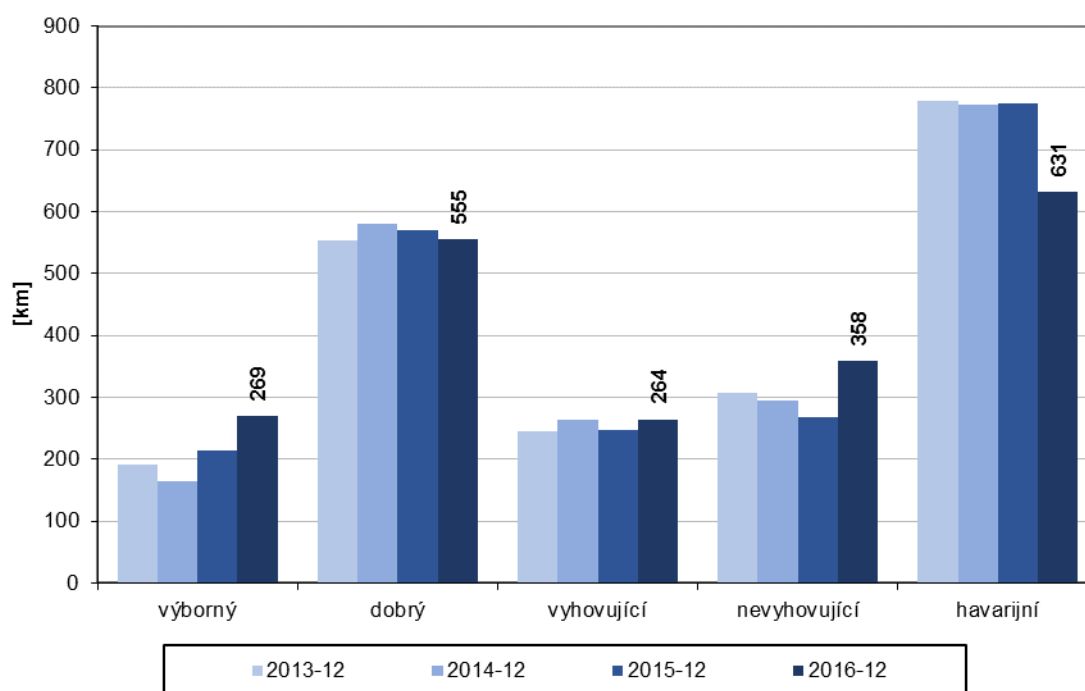
B.1.4 Stav silniční sítě

Stav silniční sítě je každoročně sledován společností PavEx Consulting, s.r.o., která provádí sběr poruch na základě technických podmínek TP 82 – Katalog poruch netuhých vozovek (schváleno MD ČR – č.j. 164/10-910 s účinností od 1.března 2010), a TP 87 - Navrhování údržby a oprav netuhých vozovek (schváleno MDS ČR – OPK pod č.j. 165/10 - 910 s účinností od 1. března 2010).

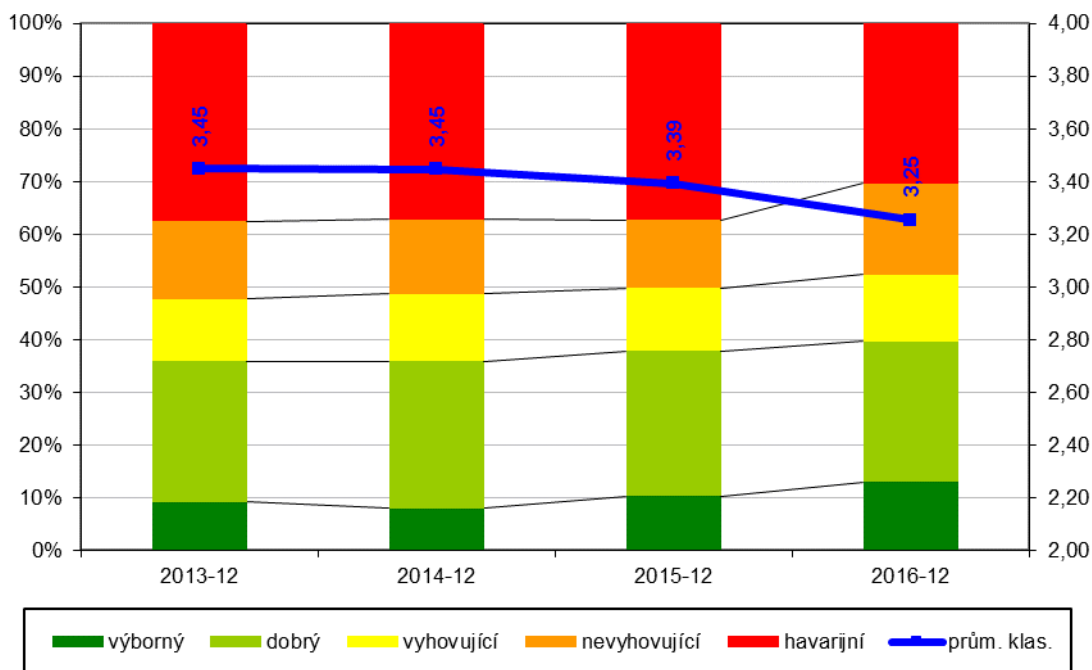
Po detailním zpracování poruch na každém úseku je provedena sumarizace poruch do skupin se stejným charakterem porušení odpovídající i stejné technologii údržby, resp. opravy. Z analýzy poruch na základě TP 87, (viz tabulka) je následně provedeno zatřídění jednotlivých úseků sledované silniční sítě do 5 kategorií dle stavu porušení od hodnocení stavu „výborný“ až po stav „havarijní“. Pro zatřídění úseků je rozhodující procento porušení plochy úseku poruchou s největším – rozhodujícím rozsahem.

Stav povrchu vozovek silnic II. a III. třídy v Libereckém kraji v letech 2013 až 2016 podle TP 87:

Délka [m]	Klasifikace					Celkem [m]	Prům. klasifik.
Rok	výborný	dobrý	vyhovující	nevyhovující	havarijní		
2013	190 748	554 159	245 938	306 471	779 823	2 077 139	3,45
2014	164 797	580 211	264 481	294 304	771 814	2 075 607	3,45
2015	214 904	570 792	247 702	267 731	775 521	2 076 650	3,39
2016	268 853	554 534	264 000	357 949	631 475	2 076 811	3,25



Vývoj průměrného hodnocení stavu povrchu vozovek



B.2 Opravy a rekonstrukce

Krajská správa silnic Libereckého kraje sestavila podle zdrojů přidělených z rozpočtu kraje, schváleného Radou Libereckého kraje na rok 2016 návrh plánu rekonstrukcí, souvislé údržby a oprav na silnicích II. a III. tříd. Celkový objem oprav byl stanoven v rozsahu realizace předpokládaných prací nejnutnějších oprav v jednotlivých okresech Libereckého kraje (Česká Lípa, Jablonec nad Nisou, Liberec, Semily).

V roce 2016 dokončila Krajská správa silnic Libereckého kraje čerpání neinvestiční dotace ze Státního fondu dopravní infrastruktury (SFDI), kterou obdržel Liberecký kraj ve druhé polovině roku 2013. Předmět dotace v celkové výši 154 540 000 Kč se týkal odstranění škod vzniklých při povodních v červnu 2013, které postihly území Libereckého kraje. Vzhledem k ušetřeným finančním prostředkům v předchozích 3 letech byla zrealizována v roce 2016 z této dotace ještě jedna drobná stavební akce v celkové hodnotě 977 813 Kč vč. DPH.

Dále v roce 2016 obdržel Liberecký kraj dotaci ze Státního fondu dopravní infrastruktury na opravy nebo investice na silnice II. a III. tříd v hodnotě 127 894 000 Kč. Spolu s povinným podílem Libereckého kraje (15%) a dalšími v průběhu roku 2016 přidělenými finančními prostředky z rozpočtu Libereckého kraje byla celková použitá částka 404 mil. Kč vč. DPH. Dohledem nad realizací a zajištěním potřebného byla pověřena KSSLK. Ke dni 31. 12. 2016 Krajská správa silnic Libereckého kraje vyčerpala z této celkové částky téměř 100 %. Celkem bylo v roce 2016 dokončeno 47 akcí a dále do roku 2017 bylo převedeno celkem 8 rozpracovaných stavebních akcí. Kromě mnoha úseků silnic bylo opraveno

nebo rekonstruováno 5 mostů, 2 opěrné zdi a 5 propustků. Konkrétní akce realizované z dotace SFDI a akce z prostředků Libereckého kraje jsou jmenovitě uvedeny níže v tabulkách.

Realizované akce z dotace Státního fondu dopravní infrastruktury (SFDI)

Pořadové číslo	Název akce	Staničení OD (KM)	Staničení DO (KM)	Oprava / Investice	Okres
1	Silnice III/2605 Skalka - Blíževedly	0,000	4,447	Oprava	ČL
2	Silnice III/26210 Pihel - Skalice u České Lípy	0,000	1,967	Oprava	ČL
3	Silnice III/27012 Postřelná	0,000	1,360	Oprava	ČL
4	Silnice III/27325 Ždírec - Nedamov	4,534	10,504	Oprava	ČL
5	Silnice III/2622 Dobranov - Písečná	0,000 0,000	3 0,930	Oprava	ČL
6	Silnice III/28745 Zásada - Držkov Silnice III/28744 Zásada - Loužnice	0,000 0,000	1,560 0,950	Oprava	JN
7	Silnice III/2784 Světlá pod Ještědem	4,500	5,640	Oprava	LB
8	Silnice III/2713 Chotyně - Dolní Suchá	4,751	7,821	Oprava	LB
9	Silnice III/2934 Žďár - Studenec	3,460	5,360	Oprava	ČL
10	Silnice III/27325 Luka – Ždírec	0,000	4,534	Oprava	ČL
11	Silnice III/0353 Černousy - Boleslav	2,128 2,520	2,335 4,580	Oprava	LB
12	Silnice II/290 Roprechtice	49,714	52,837	Oprava	SM
13	Silnice III/29035 Jindřichov nad Nisou, propustek	0,458	0,458	Investice	JN
14	Silnice III/29011 Ludvíkov pod Smrkem, propustek	3,370	3,370	Investice	LB
15	Silnice III/2628 Okrouhlá, havárie propustku u čp. 46	1,040	1,040	Investice	ČL
16	Silnice III/28626 Benecko	0,500 2,800	1,800 4,100	Investice	SM
17	Silnice III/26317 Prysk	0,000	2,449	Investice	ČL
18	Silnice III/27910 Soběslavice, havárie 2 propustků	2,516 2,703	2,516 2,703	Investice	LB
19	Silnice III/0353 Kunratice	12,642	12,992	Oprava	LB

20	Silnice III/29022 Josefův Důl	11,650 12,110	11,800 12,820	Investice	JN
21	Silnice III/28618 Peřimov, velkoplošná oprava	1,400	3,150	Oprava	SM
22	Silnice III/2881 Jesenný, velkoplošná oprava	10,308	11,890	Oprava	SM
23	Silnice III/29058 Sklenařice - Jablonec nad Jizerou	0,240	1,740	Oprava	SM

Realizované akce z prostředků Libereckého kraje

Pořadové číslo	Název akce	Staničení OD (KM)	Staničení DO (KM)	Oprava / Investice	Okres
1	Silnice III/29053 Haratice Silnice III/29058 Zlatá Olešnice	7,595 7,362	10,025 8,512	Oprava	JN
2	Silnice III/27926 Turnov	0,087	0,327	Oprava	SM
3	Silnice II/289 Semily	1,950	2,490	Oprava	SM
4	Silnice III/27244 Rynoltice - Janovice v Podještědí	0,000	1,025	Oprava	LB
5	Silnice III/2829 Kozákov	0,000	4,890	Oprava	SM
6	Silnice III/2931 Horka u Staré Paky	0,250	0,650	Investice	SM
7	Silnice II/270 Doksy - Mimoň	15,108 20,672	16,358 21,635	Oprava	CL
8	Silnice II/262 a III/26832 Zákupy	0,000 0,030	0,850 2,060	Oprava	CL
9	Silnice III/2783 Starý Dub - Janův Důl	0,702	3,622	Oprava	LB
10	Silnice II/290 Hejnice, odvodnění komunikace	11,108	11,328	Investice	LB
11	Silnice III/28626 Benecko - Mrklův	4,430	6,185	Oprava	SM
12	Silnice III/27710 Trávníček, oprava propustku	2,979	2,979	Oprava	LB
13	Silnice II/292 Háje nad Jizerou, zajištění skály	18,190	18,228	Oprava	SM
14	Silnice III/28115 Troskovice (Krčák, Vidlák)	4,050	7,483	Investice	SM
15	Silnice III/28116 Borek - Troskovice	0,000	4,086	Investice	SM
16	Silnice III/2784 Liberec (ul. České mládeže) - sesuv svahu	17,739	17,789	Oprava	LB
17	Silnice III/27019 Jablonné v Podještědí (od II/270 po III/27014)	1,012	1,948	Investice	LB
18	Silnice III/2895 Roztoky u Semil - havárie zdi	2,480	2,535	Investice	SM
19	Silnice II/293 Martinice v Krkonoších - Jilemnice	4,910 6,410 7,210	5,180 7,020 7,764	Oprava	SM
20	Most ev. č. 26320-1 a silnice III/26320 ulice Lipová v Novém Boru	0,592	0,592	Investice	ČL

21	Silnice III/26314 Dolní Prysk - zajištění nestabilní skupiny skalních bloků	mimo komunikaci	mimo komunikaci	Oprava	CL
22	Silnice II/283 Košťálov	20,750	21,000	Oprava	SM
23	Silnice II/262 Horní Police	17,600	18,637	Oprava	CL
24	Silnice III/2934 Žďár - hranice kraje	5,360	6,286	Oprava	SM

Nedokončené akce převedené do roku 2017

Pořadové číslo	Název akce	Staničení OD (KM)	Staničení DO (KM)	Oprava / Investice	Okres
1	Silnice III/2923 Chuchelná	0,000	1,140	Investice	SM
2	Most ev. č. 260-003, most přes Obrtku v Tuhani	5,865	5,865	Investice	ČL
3	Silnice II/290 Bílý Potok, rekonstrukce silnice	13,360	13,697	Investice	LB
4	II/286 a II/284 Lomnice nad Popelkou, havárie zdi	5,925	5,925	Investice	SM
5	Silnice II/262 Horní Police - havárie opěrné zdi	18,899	18,963	Investice	ČL
6	Silnice III/27250 ulice Liberecká, Chrástava	0,050	1,815	Investice	LB
7	Silnice III/2627 Volfartice, oprava propustku	4,213	4,213	Oprava	ČL
8	Silnice III/27927 Pelešany - opěrná zeď	1,030	1,072	Investice	SM

Fotodokumentace:



Silnice III/28116 Borek – Troskovice



Silnice II/270 Doksy – Mimoň



Silnice III/28115 Troskovice (Krčák, Vidlák)



Silnice III/29022 Josefův Důl

Opravy vozovek - byly zahájeny ihned po ukončení zimní sezóny opravami výtluků a rozpadů krytu komunikací na nejhorších úsecích okresu Česká Lípa a dále směrem k horským silnicím okresů Liberec, Jablonec nad Nisou a Semily. Tyto opravy probíhaly pouze z prostředků určených na běžnou údržbu, kterou pro Liberecký kraj zajišťuje firma Silnice LK a.s. na základě Příkazní smlouvy.

Pro urychlení výspravy komunikací byla v okrese Liberec v jarních měsících využita metoda výspravy výtluků infračerveným ohřevem tzv. „infra deska“, která umožňuje výspravy i za nižších teplot.

Pokračovalo se podle plánu oprav silnic vycházejícího z posledního sčtu rozsahu poruch z roku 2015 zjištěného firmou PavEx Brno s přihlédnutím k dopravní zatížitelnosti komunikací, provozu autobusové dopravy a místnímu významu komunikací.

Vodorovné dopravní značení – v roce 2016 probíhala obnova VDZ z prostředků určených na běžnou údržbu dle schváleného plánu obnovy. Značení prováděla společnost Silnice LK a.s. a celkem bylo provedeno VDZ na více jak 100 km silnic. Finanční objem této obnovy převýšil částku 8,5 mil. Kč. Nemalé finanční prostředky byly také použity pro obnovu plošného značení, např. přechodů pro chodce a dopravních stínů.

Mosty – pro rok 2016 byla v rozpočtu určeného na běžnou údržbu silnic vyčleněna částka 2 mil. Kč, která byla během roku v plném rozsahu vyčerpána. V rámci běžné letní údržby bylo prováděno vysokotlaké mytí povrchu mostů, čištění okolí mostů od náletové vegetace, čištění odvodňovacích zařízení a mostních závěrů.

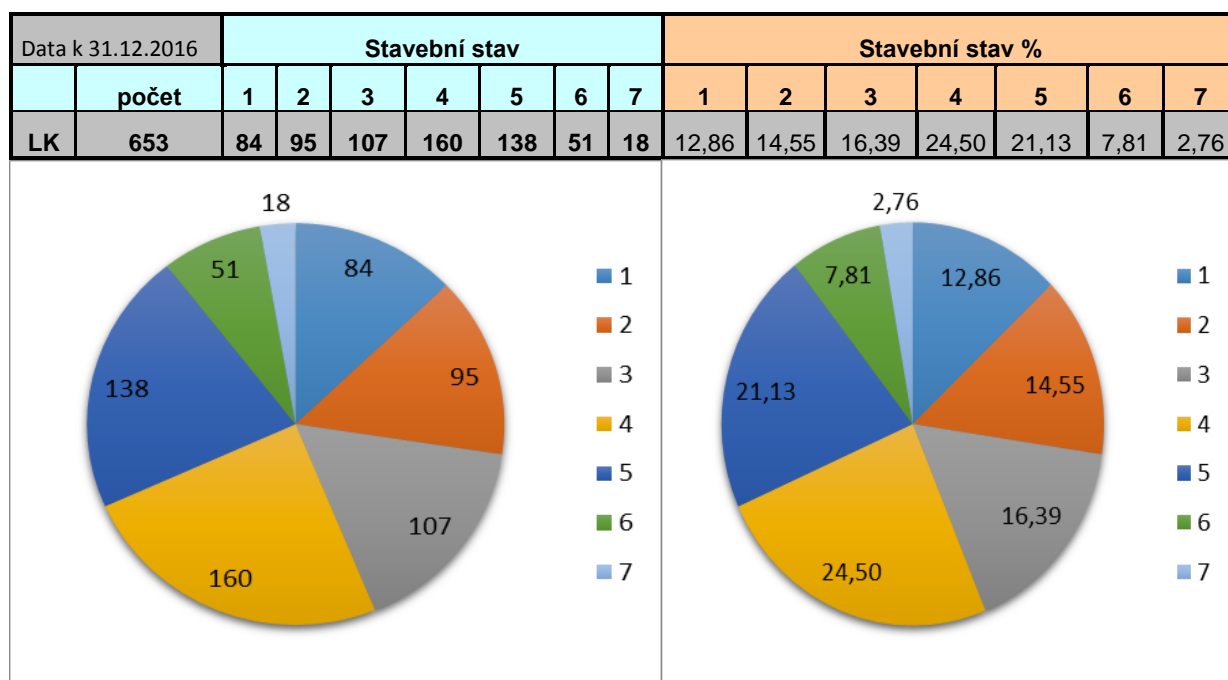
Na konci roku 2016 měla KSSLK z celkového počtu 653 mostů 18 mostů ve stavu VII – havarijní. Stavební stav všech mostů v Libereckém kraji na komunikacích II. a III. tříd je patrný z tabulky viz níže.

Tabulka: stavební stav mostů od roku 2010 do roku 2016

LK	počet	Stavební stav							Stavební stav %							Průměr stavebního stavu
		1	2	3	4	5	6	7	1	2	3	4	5	6	7	
k 31.12.2010	669	19	85	115	178	148	81	43	2,84	12,71	17,19	26,61	22,12	12,11	6,43	4,14
k 31.12.2011	669	18	83	117	172	151	77	51	2,69	12,41	17,49	25,71	22,57	11,51	7,62	4,18
k 31.12.2012	665	51	93	118	162	156	48	37	7,67	13,98	17,74	24,36	23,46	7,22	5,56	3,86
k 31.12.2013	661	77	90	115	171	148	40	20	11,65	13,62	17,40	25,87	22,39	6,05	3,03	3,64
k 31.12.2014	658	74	91	115	155	152	50	21	11,25	13,83	17,48	23,56	23,10	7,60	3,19	3,69
k 31.12.2015	653	83	94	104	158	142	53	19	12,71	14,40	15,93	24,20	21,75	8,12	2,91	3,64
k 31.12.2016	653	84	95	107	160	138	51	18	12,86	14,55	16,39	24,50	21,13	7,81	2,76	3,61

Graf: stavební stav mostů k 31. 12. 2016

Graf: stavební stav mostů k 31. 12. 2016 v %



B.3 Dotace

B.3.1 Regionální operační program NUTS II Severovýchod

Regionální operační program byl ukončen ke konci roku 2015. Do té doby byly ukončeny všechny fyzické realizace staveb v rámci projektů ROP a dotačnímu orgánu byly předloženy poslední závěrečné žádosti o platbu. Příjemcem dotace byl Liberecký kraj.

V prvním čtvrtletí roku 2016 pak v součinnosti s oddělením dotací KSSLK byly dokončeny kontroly závěrečných žádostí o platbu (ZŽoP) a zbývající ZŽoP byly proplaceny:

Reg. č. projektu	Název projektu	Avízo o proplacení závěrečné ŽoP
CZ.1.13/1.1.00/35.01317	Mosty na silnicích II. a III. tříd v okrese Jablonec nad Nisou	22.2.2016
CZ.1.13/1.1.00/41.01384	Rekonstrukce silnice III/0381 Staré Splavy	22.2.2016
CZ.1.13/1.1.00/41.01391	Rekonstrukce silnice III/27243 ve Zdislavi	22.2.2016
CZ.1.13/1.1.00/41.01388	Rekonstrukce silnice II/292 Háje nad Jizerou	22.2.2016
CZ.1.13/1.1.00/41.01400	Rekonstrukce silnic III. třídy v Zásadě	22.2.2016
CZ.1.13/1.1.00/41.01401	Rekonstrukce silnice II/286 Horní Mísečky	22.2.2016
CZ.1.13/1.1.00/42.01418	Rekonstrukce silnic III. třídy v Bedřichově	31.3.2016
CZ.1.13/1.1.00/42.01419	Rekonstrukce silnice III/29015 Ludvíkov-Hajniště	22.2.2016
CZ.1.13/1.1.00/42.01420	Rekonstrukce silnice III/27015 v Jablonném v Podještědí	31.3.2016

Po finančním ukončení byly průběžně stavby ROP předány jako nedokončené investice z LK na KSSLK, kde následně byly stavby zařazeny do majetku KSSLK.

V průběhu roku 2016 probíhaly kolaudace dokončených staveb a následně bylo požádáno o zápisy změn v katastru nemovitostí.

Oddělení dotací se věnovalo zejména kompletaci projektových dokumentací a dokladových složek všech dokumentů souvisejících s projekty ROP pro následnou archivaci.

K ukončeným projektům byly zpracovány povinné monitorovací zprávy o udržitelnosti, kterých bylo v roce 2016 předloženo celkem 23. Z toho byly 3 zprávy závěrečné v souvislosti s ukončením sledovaného období pro tyto projekty. S tímto byly spojeny v průběhu celého roku fyzické kontroly staveb a fyzická kontrola archivace jednotlivých projektů ze strany pracovníků regionální rady. U kontrolovaných projektů nebylo shledáno žádné pochybení a bylo konstatováno dodržení podmínek dotace.

V roce 2016 proběhl ze strany Auditního orgánu Ministerstva financí (MF) audit ve smyslu operace dle § 7 odst. 2) a § 13a zákona č.320/2001 Sb., o finanční kontrole ve veřejné správě a o změně některých zákonů (zákon o finanční kontrole), ve znění pozdějších předpisů, a čl.62 odst.1 písm. b) Nařízení Rady (ES) č.1083/2006 ze dne 11.7.2006 o obecných ustanoveních o Evropském fondu pro regionální rozvoj.

Předmětem auditu byly výdaje uvedené v jednotlivých žádostech o platbu a s tím související aktivity uvedené v příslušných monitorovacích zprávách, případně aktivity prováděné v jiných obdobích, které se k uvedeným výdajům vztahují. Cílem auditu bylo ověřit, zda byly splněny podmínky:

- a) operace splňuje kritéria výběru pro operační program, provádí se v souladu s Rozhodnutím a splňuje všechny související podmínky týkající se její funkčnosti, využití cílů, jejichž je třeba dosáhnout,
- b) vykázané výdaje souhlasí s účetními záznamy a s podklady vedenými příjemcem,
- c) výdaje vykázané příjemcem jsou v souladu s přímo použitelnými akty práva ES a vnitrostátními právními předpisy,

d) veřejný příspěvek z veřejných zdrojů byl příjemci vyplacen subjektem odpovědným za provádění plateb co nejrychleji a v plné výši, a že příjemce obdržel celkovou částku tohoto příspěvku, v souladu s čl.80 nařízení Rady (ES) č. 1083/2006.

Jednalo se o 5 žádostí o platbu (ŽoP) týkajících se třech vybraných staveb a to z 19. a 29. kola ROP, které určilo MF:

CZ projektu	Název projektu	Žádost o platbu č.
CZ.1.13./1.1.00/19.01073	Přestavba křižovatky silnice I/35 a ul. České mládeže - II. etapa	03/01073
		04/01073
CZ.1.13./1.1.00/19.01075	Silnice II/270 Luhov - Postřelná	03/01075
CZ.1.13./1.1.00/29.01184	Rekonstrukce silnice III/27017 Krompach - státní hranice	01/01184
		02/01184

Fyzické zahájení auditu bylo v dubnu 2016, kdy proběhla kontrola v místě stavby jednotlivých projektů, následovala fyzická kontrola archivace dokladů u kontrolovaných projektů a poté doplňují dotazy ze strany auditního orgánu s doložením požadovaných dokladů. Zprávy o auditu operace jednotlivých projektů byly ukončeny v měsících 07/2016 a 08/2016 doručením „Zprávy o auditu operace“.

V jednotlivých zprávách bylo konstatováno, že auditem nebyla shledána žádná pochybení a závěry auditu jsou bez zjištění.

B.3.2 Dotační titul Ministerstva pro místní rozvoj „Obnova obecního a krajského majetku postiženého živelní nebo jinou pohromou“ - Obnova majetku postiženého živelní pohromou v roce 2010

Tento dotační titul byl ukončen k 31.12.2015 včetně finančního ukončení, tzn. projekty byly proplaceny.

V roce 2016 KSSLK obdržela závěrečné vyúčtování všech akcí financovaných z tohoto programu, ve kterých bylo ve všech případech konstatováno, že při kontrole dokladů předložených k ZVA (závěrečné vyúčtování akce) nebylo zjištěno porušení podmínek dotace a termíny realizace akce a objemy financování projektů byly dodrženy.

B.3.3 Dotační titul Interreg VA – operační program Česká republika - Polsko 2014-2020 a Cíl/Ziel 3 Česká republika – Sasko

Vzhledem k faktickému ukončení programového období 2007-2013 k 31.12.2015 a k velmi pozvolnému nabíhání dotačního období 2014-2020, neprobíhala v roce 2016 žádná stavba realizovaná z těchto dotačních prostředků. Oddělení dotací se v roce 2016 soustředilo zejména na přípravu a zajištění projektů, jejichž fyzická realizace byla zahájena až v roce 2017. Jednalo se zejména o rozsáhlou investici (cca 250 mil. Kč) přeshraničního projektu „Od zámku Frýdlant k zámku Czocha“ financovaného z dotačního titulu „Interreg VA Česká republika – Polsko“.

Tento dotační program Interreg VA v novém programovém období volně navázal na dotační titul Cíl3/Cel3, který zajišťoval financování česko - polských přeshraničních projektů v předchozích letech. Hlavním cílem projektu „Od zámku Frýdlant k zámku Czocha“ je zvýšení návštěvnosti regionu Frýdlantska a jižní části Dolního Slezska prostřednictvím vyššího využití potenciálu přírodních a kulturních zdrojů. Konkrétním výstupem projektu bude rekonstrukce 5 silnic frýdlantského výběžku a 3 silnic na polské straně regionu.

Do další výzvy stejného dotačního programu byl v roce 2016 připravován i další dotační projekt „Za kulturou do Jelení Hory, za přírodou do Harrachova“. Ten má mimo jiné zajistit rekonstrukci silničního obchvatu kolem Harrachova.

V roce 2016 byly dále vypracovány a předloženy ke kontrole 2 monitorovací zprávy o udržitelnosti k projektům financovaným z operačního programu „Cíl3/Ziel 3 Česká republika – Sasko“.

B.3.4. Operační program životního prostředí (OPŽP)

Do operačního programu životního prostředí byly v roce 2016 zpracovány a podány 2 projektové žádosti. Obě mají za cíl získat dotační prostředky pro obnovu a regeneraci stromových alejí ve frýdlantském výběžku. Výběr alejí zařazených do projektů vychází jednak z objektivní nutnosti dané jejich špatným stavem, dále pak obě akce navazují na projekt „Od zámku Frýdlant k zámku Czocha“. Získané dotační prostředky by měly dopomoci k obnově a regeneraci stromových alejí, do kterých bylo významně zasaženo realizací tohoto projektu.

Předložené žádosti zahrnují vybrané úseky na následujících komunikacích:

CZ projektu	Název projektu
CZ.05.4.27/0.0./0.0./16-029/0002518	Rekonstrukce vybraných alejí na Frýdlantsku - komunikace III/03511 a II/291
CZ.05.4.27/0.0./0.0./16-032/0002775	Rekonstrukce silniční zeleně na Frýdlantsku - komunikace III/2909 a III/2919

V roce 2016 byly dále předloženy 2 průběžné provozní monitorovací zprávy na realizované projekty z OPŽP v prioritní ose „Zlepšování stavu přírody a krajiny (ERDF)“:

CZ projektu	Název projektu
CZ.1.02/6.3.00/11.11240	Ošetření javorové aleje Dětrichov - Kunratice
CZ.1.02/6.3.00/11.11238	Revitalizace jírovcové aleje Černousy-Boleslav

Bohužel, v červenci 2015 byla ničivou vichřicí citelně poničena javorová alej „Dětrichov – Kunratice“, jejíž ošetření bylo financováno s využitím dotace ze Státního fondu životního prostředí (SFŽP). Některé stromy, které byly ošetřeny v rámci dotace, byly vichřicí poničeny, některé dokonce zcela vyvráceny. Oddělení dotací proto vyvolalo jednání se SFŽP, jak v tomto případě dále postupovat s ohledem na 10letou udržitelnost projektu. SFŽP nejprve musel pro tento mimořádný případ najít řešení. V průběhu roku 2016 proběhla fyzická kontrola dotčené

aleje, byly opětovně posouzeny všechny jednotlivé stromy v této aleji a následně SFŽP určil další postup. Nařízením SFŽP bylo rozhodnuto, které stromy v rámci projektu do konce roku 2016 je nutno pokácet a které pouze ošetřit. U mnoha stromů bylo nutno odstranit zavěšené polámané větve. Nařízená opatření byla následně ze strany KSSLK včas realizována. Jednalo se mj. celkem o pokácení 18 stromů v rámci k.ú. Dětrichov a 25 stromů v k.ú. Kunratice v celé dotčené aleji.

B.4 Správa majetku

Krajská správa silnic Libereckého kraje, příspěvková organizace provádí v souladu se Zřizovací listinou mimo jiné i přípravu smluv týkajících se majetkových operací v oblasti správy svěřeného majetku. Kromě smluv majetkových, byly v roce 2016 uzavírány přímo správcem krátkodobé (na několik hodin až dnů) i dlouhodobé (od několika měsíců do jednoho roku) nájemní smlouvy a výpůjčky pozemků a budov převážně v bývalém vojenském prostoru Ralsko, ale taktéž i v rámci územní působnosti v Libereckém kraji.

V oblasti správy svěřeného majetku byly v roce 2016 zpracovány a vloženy do elektronického systému FAMA následující smlouvy majetkové, mimo tento systém pak nájemní a investiční přímo uzavřené správcem:

Druh/Typ smlouvy:	r. 2015	r. 2016
Zřízení služebnosti pozemku	325	246 + 6 pro LK
Budoucí zřízení služebnosti pozemku	532	532 + 9 pro LK
Darovací smlouva	27	28
Přijetí daru	7	7
Kupní a budoucí kupní	72	69
Prodej majetku	12	12
Směnná smlouva	4	3
Právo provést stavbu	11	46
Nájemní smlouva	13	13
Nájemní smlouva Ralsko	33	37
Smlouvy týkající se vlastní investiční činnosti - právo stavby, nájmy, služebnosti pozemku	311	175
Celkem zpracováno smluv	1 347	1183

V roce 2016 bylo oddělením správy majetku zpracováno, uzavřeno přímo správcem anebo vloženo do systému FAMA k uzavření Libereckým krajem celkem 1183 smluv.

B.5 Vnitřní a vnější kontroly

Interní audit byl prováděn v souladu s Plánem činnosti Interního auditu Krajské správy silnic Libereckého kraje, příspěvkové organizace na rok 2016. V průběhu kalendářního roku byly na žádost ředitele organizace do výše uvedeného plánu zařazeny ještě dva mimořádné interní audity.

Cílem činnosti interního auditu bylo prověřit stav systémů a procesních postupů řídicích a kontrolních mechanismů v organizaci a tím ujistit vedení organizace jsou-li dodržovány veškeré platné právní normy a vnitřní předpisy organizace a přezkoumat a zhodnotit existenci a účinnost vnitřního kontrolního systému.

Výsledky a zjištění z provedených interních auditů včetně doporučení k nápravě byly předkládány vedení organizace formou auditních zpráv. Se zjištěnými nedostatky a pochybeními byli vždy seznámeni všichni dotčení pracovníci, kteří tak měli možnost se k výsledkům interních auditů vyjádřit a případné nejasnosti s auditorkou konzultovat. Výsledky interních auditů byly vždy podrobně projednány se statutárními orgány organizace. Doporučení interní auditorky k odstranění zjištěných nedostatků byla vedením organizace akceptována.

Řídící kontrolu, která vyplývá z platných právních norem a vnitřních předpisů organizace, vykonávali vedoucí zaměstnanci na všech úrovních řízení (viz. organizační struktura). Kontroly byly prováděny na základě směrnice o vnitřním kontrolním systému a dalších předpisů s ohledem na rizikové oblasti a legislativní, popř. systémové změny. Sledování a hodnocení vnitřního kontrolního systému v případě Krajské správy silnic Libereckého kraje, příspěvkové organizace je kromě cíleného interního auditu vždy nedílnou součástí všech interních auditů. Vnitřní kontrolní systém je velmi dobře nastaven a jednoznačně splňuje požadavky Zákona č. 320/2001 Sb., o finanční kontrole včetně prováděcí Vyhlášky č. 416/2004 Sb. včetně vnitřních předpisů organizace.

Na základě pověření ředitele KSSLK byly v roce 2016 provedeny dvě externí kontroly prvotních podkladů pro fakturaci za provedené činnosti v rámci běžné a zimní údržby silnic ve společnosti Silnice LK a. s. Výsledky šetření z provedené kontroly byly podrobně popsány v protokole.

V roce 2016 byly provedeny ve společnosti KSSLK následující kontroly vnějšími kontrolními orgány:

- Krajský úřad Libereckého kraje, Liberec – kontrola hospodaření příspěvkové organizace za období od 01. 01. 2013 do 31. 03. 2016,
- Okresní správa sociálního zabezpečení, Jablonec nad Nisou – kontrola včasnosti plateb pojistného za období od 01. 05. 2013 do 31. 08. 2016,
- Všeobecná zdravotní pojišťovna ČR, Ústí nad Labem, pobočka pro Ústecký a Liberecký kraj – kontrola oznamovací povinnosti, výše pojistného, dodržování termínů splatnosti za období od 01. 11. 2011 do 31. 10. 2016.

V uplynulém kalendářním roce 2016 nebyly řídicí kontrolou, interním auditem a ani vnějšími kontrolními orgány zjištěny žádné nedostatky, které by negativně ovlivnily hospodaření a činnost organizace.

C. Vyhodnocení finančního hospodaření organizace

Rozpočet výnosů a nákladů na rok 2016

Financování KSSLK v roce 2016 bylo realizováno z rozpočtu Libereckého kraje, a to formou poskytnutí příspěvku zřizovatele na provoz dle schváleného platebního kalendáře. Takto byly v měsíčních tranších přiděleny finanční prostředky ve výši 31.453.000 Kč na výkon správy silnic II. a III. třídy v Libereckém kraji v členění jednotlivých výdajových kapitol. Na údržbu silnic II. a III. tříd byla KSSLK poskytnuta neinvestiční dotace ve výši 282.580.000 Kč. Tyto finanční prostředky byly uvolňovány postupně dle žádostí o platbu podle daňových dokladů od společnosti Silnice LK a.s., která prováděla údržbu silnic na základě příkazní smlouvy uzavřené mezi touto společností a Libereckým krajem. Dále byla poskytnuta neinvestiční dotace na akci „Obnova a údržba alejí Frýdlantsko“ ve výši 1.000.000 Kč a dále byly poskytnuty mimořádné neinvestiční příspěvky z kapitoly 912 na akce „Údržba mostů na silnicích II. a III. třídy“ ve výši 3.000.000 Kč, „Výsadba alej Zdislava“ ve výši 250.000 Kč, „Demolice objektu ev.č. 234 v Ralsku“ ve výši 350.000 Kč, „Demolice objektu - kulturní dům - v Ralsku na parc.č. 227“ ve výši 3.550.000 Kč, „Oprava vpustí a povrchu vozovky na zbývající části silnice III/26846 v Sloupu v Čechách“ ve výši 811.305 Kč a „PD včetně autorského dozoru a žádosti o dotaci na aleje Frýdlantsko“ ve výši 562.650 Kč.

V průběhu roku 2016 byla odsouhlasena jedna rozpočtová změna z důvodu aktualizace rozpočtu.

Investiční prostředky byly v rámci kapitoly 912 přiděleny na akce: „Úpravy křižovatky silnic II. třídy v lokalitě Zelený Háj“ ve výši 500.000 Kč, „Projektové dokumentace silnic na 2017-2018“ ve výši 19.885.000 Kč a „PD na rekonstrukci uvedených silnic“ ve výši 2.000.000 Kč.

Dle rozpočtových pravidel a zásad schválených Libereckým krajem pro rok 2016 byly veškeré poskytnuté neinvestiční a investiční dotace a příspěvky řádně vyúčtovány a finančně vypořádány (pokud bylo dáno vyúčtování v roce 2016). Finanční vypořádání bylo předloženo v rozsahu „Informací ekonomického odboru k finančnímu vypořádání vztahů příspěvkových organizací za rok 2016“.

Celkové finanční hospodaření KSSLK bylo realizováno plně v souladu se zákonem č. 250/2000 Sb., o rozpočtových pravidlech územních rozpočtů, ve znění pozdějších předpisů. Účetní závěrka za rok 2016 byla řádně ověřena v souladu s vymezením zákona č. 93/2009 o auditorech firmou PRIMASKA AUDIT, a.s., výrok auditora je doložen v přílohové části výroční zprávy.

C.1 Charakteristika příjmů

Druh příjmů	Schválený rozpočet (Kč)	Upravený rozpočet (Kč)	Skutečnost k 31.12. 2016 (Kč)
Provozní dotace celkem	315 033 000,00	323 556 955,00	322 267 005,73
příspěvek na provoz	29 453 000,00	29 453 000,00	29 453 000,00
příspěvek na odpisy	2 000 000,00	2 000 000,00	2 000 000,00
účelové příspěvky	283 580 000,00	292 103 955,00	290 814 005,73
z toho : údržba silnic - SILNICE LK	282 580 000,00	282 580 000,00	282 542 012,02
obnova alejí Frýdlantsko	1 000 000,00	1 000 000,00	1 000 000,00
údržba mostů	0,00	3 000 000,00	2 498 442,12
alej Zdislava	0,00	250 000,00	250 000,00
demolice objektu č.234 Ralsko	0,00	350 000,00	496 876,79
demolice KD Ralsko	0,00	3 550 000,00	2 404 064,80
aleje Frýdlantsko	0,00	562 650,00	0,00
silnice Sloup v Čechách	0,00	811 305,00	1 622 610,00
Investiční dotace celkem	0,00	22 385 000,00	22 385 000,00
investiční dotace od zřizovatele	0,00	22 385 000,00	22 385 000,00
dotace z kap. 912	0,00	22 385 000,00	22 385 000,00
Celkem	315 033 000,00	345 941 955,00	344 652 005,73

Zastupitelstvem Libereckého kraje schválený rozpočet na rok 2016 a jednotlivá rozpočtová opatření jsou chronologicky evidována v účetní evidenci KSSLK.

C.2 Struktura výnosů a nákladů

Z rozpočtu Libereckého kraje byl v roce 2016 po schválených úpravách poskytnut neinvestiční příspěvek ve celkové výši 322.267.005,73 Kč, z toho činil příspěvek na provoz 29.453.000 Kč a příspěvek na odpisy dlouhodobého majetku 2 000 000 Kč. Z rozpočtu Libereckého kraje byla dále prostřednictvím odboru dopravy v rámci výdajové kapitoly 914 poskytnuta účelová neinvestiční dotace ve výši 282.542.012,02 Kč na údržbu silnic II. a III. třídy pro společnost Silnice LK a.s. (plnění Příkazní smlouvy) a dále byly z kapitoly 912 poskytnuty neinvestiční mimořádné příspěvky v celkové výši 8.271.993,71 Kč, a to na základě jednotlivých žádostí na konkrétní akce.

Poskytnutý investiční příspěvek z rozpočtu Libereckého kraje činil celkem 22.385.000,- Kč.

V součtu neinvestičního příspěvku a příspěvku na investice od zřizovatele hospodařila KSSLK v roce 2016 s finančním objemem 344.652.005,73 Kč.

Celkové náklady v hlavní činnosti byly čerpány v objemu 357.147.945,15 Kč, přičemž náklady nepřekročily skutečně dosažené celkové výnosy z činnosti ve výši 357.337.153,24 Kč. V rámci doplňkové činnosti činily náklady 250.484,11 Kč a výnosy z fakturace dosáhly výše 1.203.613,36 Kč.

C.3 Hospodářský výsledek

KSSLK vykázala zlepšený hospodářský výsledek za rok 2016 v celkové výši **1.142.337,34 Kč** (po zdanění celkem k 31.12.2016). V hlavní činnosti organizace byl vykázán zisk ve výši **189.208,09 Kč** při realizaci provozních nákladů v celkové výši 357.147.945,15 Kč a dosažených výnosech z hlavní činnosti ve výši 357.337.153,24 Kč. Tento zisk je tvořen hlavně ziskem z prodeje vytěženého materiálu (vyfrézovaná drť, kovošrot, apod.). V rámci doplňkové činnosti při celkově dosažených výnosech ve výši 1.203.613,36 Kč a při celkových nákladech ve výši 250.484,11 Kč byl dosažen hospodářský výsledek ve výši 953.129,25 Kč. Hlavním zdrojem zisku v doplňkové činnosti je pronájem nemovitostí. Organizace nevykazuje ztrátu z hospodaření za předchozí období.

Celkově vytvořený zisk byl ve schvalovacím procesu navržen k rozdělení dle následující tabulky.

Přehled výsledku hospodaření

Tabulka č. 1

Příspěvková organizace	Hospodářský výsledek rok 2016 [Kč]	Příděl do rezervního fondu [Kč]	Příděl do fondu odměn [Kč]
Krajská správa silnic Libereckého kraje	1.142.337,34	342.337,34	800.000,00

Dosažený hospodářský výsledek byl evidován na účtu hospodářského výsledku ve schvalovacím řízení. V souladu se schválením hospodářského výsledku usnesením 474/17/RK ze dne 21.3.2017 byl dle předloženého návrhu přidělen HV do jednotlivých fondů hmotné zainteresovanosti organizace.

C.4 Přehled o stavech peněžních fondů

○ *fond odměn*

stav fondu k 1.1.2016	317.400,00 Kč
příděl ze zlepš. hosp. výsledku za rok 2015	1.000.000,00 Kč
čerpání fondu v roce 2016	841.700,00 Kč
zůstatek fondu k 31.12.2016	475.700,00 Kč

○ *fond kulturních a soc. potřeb*

stav fondu k 1.1.2016	266.292,58 Kč
tvorba ve výši 1,5 % prostředků na platy	217.713,00 Kč
čerpáno dle rozpočtu celkem	270.900,00 Kč
zůstatek fondu k 31.12.2016	213.105,58 Kč

○ *rezervní fond*

stav fondu k 1.1.2016	6.697.122,34 Kč
příděl ze zlepš. hosp. výsledku za rok 2015	351.141,02 Kč
čerpání fondu k 31.12.2016	1.654.885,05 Kč
zůstatek fondu k 31.12.2016	5.393.478,31 Kč

○ *fond reprodukce majetku*

stav fondu k 1.1.2016	20.282.713,59 Kč
tvorba z odpisů ve výši	32.089.011,99 Kč
nekryté odpisy a odpisy transferů	-23.008.437,99 Kč
investiční dotace celkem	22.310.596,00 Kč
zdroje fondu celkem	51.673.883,59 Kč
Čerpání – software	122.665,50 Kč
stroje, přístroje, auta	254.257,00 Kč
rekonstrukce silnic	8.856.512,24 Kč
akce EU - ROP, INTERREG	2.758.721,45 Kč
čerpání fondu celkem	11.992.156,19 Kč
zůstatek fondu k 31.12.2016	39.681.727,40 Kč

Stav a pohyb jednotlivých finančních fondů KSSLK je doložen v příloze ve finančních výkazech sestavených kde dni 31. 12. 2016.

C.5 Přehled o stavech finančních prostředků na běžných účtech k 31.12.2016

běžný účet KSSLK 61.052.463,86 Kč - na tomto účtu jsou i finanční prostředky fondu odměn, rezervního fondu a investičního fondu

běžný účet FKSP 207.292,98 Kč

C.6 Pohledávky a závazky

Účty pohledávek jsou k 31.12.2016 ve výši 211.508,88 Kč - z toho pohledávky po lhůtě splatnosti ve výši 35.052,00 Kč jsou již právně řešeny a budou vymáhány soudní cestou.

Účty závazků jsou k 31.12.2016 ve výši 35.661.994,79 Kč a nejsou evidovány žádné závazky po lhůtě splatnosti.

C.7 Personální a mzdová oblast

KSSLK prováděla usměrňování prostředků na platy podle zřizovatelem stanoveného závazného ukazatele - limitu mzdových prostředků na platy organizace celkem, dále pak v rámci ukazatele použití prostředků fondu odměn. Mzdová regulace v roce 2016 byla dodržena s tím, že byl použit fond odměn ve výši 841.700 Kč.

Stanovený limit prostředků na platy ve výši 15.181.700 Kč byl čerpán ve výši 14.348.853,55 Kč.

Průměrný plat v roce 2016 činil 30.146,- Kč, přepočtený stav zaměstnanců byl celkem 40 osob.

V Liberci dne 30. 5. 2017

Schválil: Ing. Jan Růžička