

VYHODNOCENÍ PLNĚNÍ

PLÁNU ODPADOVÉHO HOSPODÁŘSTVÍ LIBERECKÉHO KRAJE

za rok 2015

Zhotovitel:

*UNIVERZA-SoP, s.r.o.
Sřekovská 1345
182 00 Praha 8*

Za zhotovitele:

*Ing. Zdeněk Veverka
jednatel*

řijen 2016

Použité zkratky	2
1. Úvod	3
2. Vyhodnocení POH LK podle soustavy indikátorů	5
3. Vyhodnocení POH LK podle závazné části POH LK	6
3.1 Vyhodnocení strategických cílů	8
3.1.1 Opatření k předcházení vzniku odpadů, omezování jejich množství a nebezpečných vlastností odpadů	8
3.1.2 Zásady pro nakládání s komunálními odpady	11
3.1.3 Zásady pro nakládání s nebezpečnými odpady	21
3.1.4 Zásady pro nakládání s vybranými odpady	25
3.1.5 Zásady pro vytváření jednotné a přiměřené sítě zařízení k nakládání s odpady	42
3.1.6 Podíl využívaných odpadů	43
3.1.7 Podíl odpadů ukládaných na skládku	45
3.1.8 Staré zátěže území a odpadové hospodářství kraje v mimořádných situacích	49
4. Návrh na změnu cílů (cílových hodnot) POH ČR	51
5. Závěr vyhodnocení	51
6. Přílohová část	53

Přílohy:

Tabulka č. 1 - Porovnání indikátorů Odpadového hospodářství za rok 2005, 2010 - 2015

Použité zkratky:

AOS	- autorizovaná obalová společnost
BRKO	- biologicky rozložitelný komunální odpad
CENIA	- Česká informační agentura životního prostředí
ČÍŽP OI	- Česká inspekce životního prostředí, oblastní inspektorát
ČSÚ	- Český statistický úřad
EVI 9	- softwarové vybavení k vedení evidence odpadového hospodářství v LK
ISOH	- Informační systém odpadového hospodářství
VISOH	- Informační systém odpadového hospodářství pro odbornou veřejnost
KHS LK	- Krajská hygienická stanice Libereckého kraje
KO	- komunální odpad
KÚ LK	- Krajský úřad Libereckého kraje
KVS LK	- Krajská veterinární správa pro Liberecký kraj
LK	- Liberecký kraj
MŽP	- Ministerstvo životního prostředí
NO	- nebezpečný odpad
NSKO	- nebezpečné složky komunálního odpadu
OH	- odpadové hospodářství
OEEZ	- odpadní elektronické a elektrické zařízení
ORP	- Obecní úřad obce s rozšířenou působností
OZV	- obecně závazná vyhláška
POH ČR	- Plán odpadového hospodářství České republiky
POH LK	- Plán odpadového hospodářství Libereckého kraje
SFŽP	- Státní fond životního prostředí
SDO	- stavební a demoliční odpady
SKO	- směsný komunální odpad (zbytkový komunální odpad)
VSKO	- využitelné složky komunálního odpadu

1. Úvod

V souladu s ustanovením § 43 odst. 11 zákona č. 185/2001 Sb., o odpadech a o změně některých dalších zákonů, ve znění pozdějších předpisů (dále jen „zákon o odpadech“), má kraj povinnost zasílat vyhodnocení plnění plánu odpadového hospodářství kraje Ministerstvu životního prostředí České republiky každoročně do 15. listopadu následujícího roku.

Vyhodnocení plánu odpadového hospodářství kraje má být provedeno s využitím soustavy indikátorů stanovené v závazné části Plánu odpadového hospodářství České republiky, jejichž podoba a způsob výpočtu je upřesňován pokyny odboru odpadů MŽP ČR. Pro výpočty indikátorů se používají data (výstupy) z programu EVI 9 Krajského úřadu Libereckého kraje, vycházející z vyhlášky č. 383/2001 Sb., o podrobnostech nakládání s odpady ve znění pozdějších předpisů, přílohy č. 20, tabulky č. 1 – Nakládání s odpady.

Plán odpadového hospodářství Libereckého kraje (dále jen „POH LK“) byl vyhlášen obecně závaznou vyhláškou Libereckého kraje č. 1/2004 ze dne 16. 3. 2004, kterou byla vyhlášena „Závazná část Plánu odpadového hospodářství kraje“, s účinností od 15. 4. 2004. Vyhláška nebyla před koncem roku 2015 změněna a byla účinná po celý rok 2015 v původním znění. V návaznosti na nařízení vlády č. 181/2013 Sb. ze dne 19. 6. 2013, kterým se měnilo nařízení vlády č. 197/2003 Sb., o Plánu odpadového hospodářství České republiky, a prodloužila se platnost POH ČR do 31. 12. 2014, schválilo Zastupitelstvo Libereckého kraje dne 29. 10. 2013 úpravu platnosti výše uvedeného POH LK, a to bez časového omezení. Změna byla zveřejněna ve Věstníku právních předpisů Libereckého kraje v částce 1/2014. Obecně závaznou vyhláškou Libereckého kraje č. 1/2016 byly výše uvedené vyhlášky zrušeny.

S ohledem na skutečnost, že 1. 1. 2015 se stalo účinným Nařízení vlády č. 352/2014 Sb., o Plánu odpadového hospodářství České republiky pro období 2015-2024, které zrušilo Nařízení vlády č. 197/2003 Sb., o Plánu odpadového hospodářství České republiky byla dne 26. 1. 2016 vydána obecně závazná vyhláška Libereckého kraje č. 1/2016, kterou byla vyhlášena „Závazná část Plánu odpadového hospodářství Libereckého kraje 2016-2025“, s účinností od 12. 3. 2016. Vzhledem k výše uvedeným změnám v právních předpisech ČR a Libereckého kraje je toto vyhodnocení posledním dokumentem vycházejícím z POH LK vyhlášeného dne 16. 3. 2004.

Území Libereckého kraje leží na severu České republiky a tvoří pouze 4 % jejího území. Zahrnuje sever České kotliny, Jizerské hory, západní Krkonoše s Krkonošským podhůřím a východní část Lužických hor. Svým severním okrajem tvoří v délce 20 km státní hranici se Spolkovou republikou Německo, na kterou navazuje 130 km dlouhá hranice s Polskem. Na východě sousedí Liberecký kraj s Královéhradeckým krajem, na jihu se Středočeským krajem a na západě s krajem Ústeckým.

V průběhu posledních 20 let tradiční textilní průmysl ztratil v Libereckém kraji své dominantní postavení, hospodářská recese se v posledních letech projevila i v průmyslu skla a bižuterie. Zpracovatelský průmysl je v Libereckém kraji zaměřen na výrobu osobních automobilů a výrobu pryžových a plastových výrobků. V zemědělství, které je pouze doplňkovým odvětvím, jsou hlavními plodinami obiloviny a píce v návaznosti na chov skotu. Zemědělská půda zaujímá 44,1 % rozlohy kraje, podíl orné půdy na celkové rozloze (20,3 %) je hluboko pod celostátním průměrem. Naopak výrazně vysoký podíl území kraje představuje lesní půda (44,6 %).

V surovinové základně Libereckého kraje dominují kvalitní sklářské a slévárenské pisky. Již v minulosti byl kraj významný těžbou a zpracováním dekoračních a stavebních kamenů (např. liberecká žula,

železnobrodské pokrývačské břidlice, kvalitní čediče a křemence aj.). V současné době je lomová činnost zaměřena zejména na těžbu písků, štěrkopísků a drceného kameniva. Do okresu Semily zasahují zásoby černého uhlí z podkrkonošské pánve.

Hlavním centrem kraje je s více než 100 000 obyvateli město Liberec. Druhým největším městem je Jablonec nad Nisou s více než 45 000 obyvateli.

Liberecký kraj je tvořen čtyřmi okresy: Česká Lípa, Jablonec nad Nisou, Liberec, Semily.

Správní rozdělení kraje je na 10 úřadů obcí s rozšířenou působností: Česká Lípa, Frýdlant, Jablonec nad Nisou, Jilemnice, Liberec, Nový Bor, Semily, Tanvald, Turnov, Železný Brod. Počet obyvatel kraje tvoří cca 4,2 % všech obyvatel ČR (druhý nejmenší v ČR).

Hrubý domácí produkt na obyvatele vykazuje v Libereckém kraj dlouhodobě nižší úroveň v porovnání s průměrným počtem obyvatel (cca 78,0 % průměrné úrovně hrubého domácího produktu na obyvatele České republiky) a na celkovém HDP České republiky se kraj podílí cca 3,2 %.

Ve vztahu k odpadovému hospodářství ČR je Liberecký kraj možné považovat za významné centrum technologických zařízení pro využívání a odstraňování odpadů, jejichž původ je i mimo území kraje.

V rámci produkce odpadů ČR v r. 2015 (100 %) se Liberecký kraj podílel na celkové produkci odpadů cca 3 %. Kraj je v tomto ukazateli druhým krajem s nejnižší produkcí odpadů mezi kraji v ČR (nejnižší produkci odpadů vykázal v roce 2015 Karlovarský kraj – 2%, Kraj Vysočina, kraje Královehradecký a Pardubický – 4%) (zdroj: CENIA).

Další informace o Libereckém kraji k datu 31. 12. 2015 potřebné nebo mající vztah k vyhodnocení POH LK: (*) *údaje převzaty z veřejně dostupných materiálů ČSÚ, Liberec za rok 2015*

Krajské město	Liberec (103 288 obyvatel *)
Počet obyvatel:	439 152 *) - střední stav obyvatelstva v roce 2015 k 1. 7. (4,2 % z ČR)
Počet obcí:	215, z toho 39 měst, 10 obcí s rozšířenou působností a v rámci nich 21 územních obvodů pověřených obcí (obce II. stupně) *)
Hustota osídlení:	139 obyvatel/km ² *)
Podíl městského obyvatelstva:	77,4 % *)
Rozloha:	3 163 km ² (4 % území ČR) *)
Produkce kom. odpadu:	119 118 t v roce 2014, 284,2 kg/obyvatele/2004, 271,5 kg/obyvatele/2014 *)
Produkce odpadů celkem:	902 972 t/2004, 1 306 898 t/2015 (zdroj: VISOH, <i>nezapočítán odpad kat. č. 200304</i>)
Produkce kom. odpadu:	512 129 t/2004, 642 764 t/2015 (zdroj: VISOH, <i>nezapočítán odpad kat. č. 200304</i>)

2. Vyhodnocení POH LK podle soustavy indikátorů

Soustava indikátorů pro vyhodnocení POH krajů za rok 2015 je stanovena v dokumentu „Matematické vyjádření výpočtu „Soustavy indikátorů OH“ v souladu s vyhláškou č. 383/2001 Sb., o podrobnostech nakládání s odpady, v platném znění (aktualizace k 30. 4. 2016) a vychází ze Soustavy indikátorů odpadového hospodářství ČR stanovené v příloze č. 2 k POH ČR ve skupině 1. (základní indikátory I.1 až I.18), ve skupině 2. (doplňkové indikátory stanovené k základním indikátorům I.19 až I.22) a ve skupině 3. (specifické indikátory I.23 až I.35).

V úvodní části vyhodnocení POH jsou uvedeny vybrané údaje charakterizující Liberecký kraj. Jsou mezi nimi i údaje o produkci odpadů z internetové stránky Českého statistického úřadu (www.czso.cz). Je zřejmé, že informace o produkci a nakládání s odpady z různých zdrojů jsou významně odlišné. Základním zdrojem dat pro vyhodnocení POH LK je Informační systém odpadového hospodářství (ISOH), do kterého se získávají data na základě zákona č.185/2001 Sb., o odpadech a prováděcích předpisů. Zdrojem pro výpočet většiny podkladů i indikátorů je „Pracovní databáze Informačního systému odpadového hospodářství“ (dále jen PDISOH).

Hodnoty jednotlivých indikátorů za LK z takto stanovené soustavy indikátorů byly stanoveny s použitím programového vybavení k vedení evidence odpadů dodaného společností Inisoft, s.r.o. (EVI 9 užívaný KÚ LK) a jsou uvedeny v příloze č. 1 - Tabulka č. 1.

Z centrální databáze ISOH nebyly vybrané ukazatele v rámci vyhodnocení POH LK za rok 2015 validovány. Po dosavadních zkušenostech se získáváním informací pro vyhodnocení POH LK bylo stejně jako v uplynulém roce rozhodnuto, že pro vyhodnocení POH LK za rok 2015 budou využívány zejména vlastní informace KÚ a informace z otevřených zdrojů (veřejně dostupných pramenů). Mezi tyto informace patří zejména informace z VISOH (ISOH – Informační systém odpadového hospodářství), z Českého statistického úřadu, informace obsažené ve vyhodnocení soutěže měst a obcí Zlatá popelnice (krajská soutěž) a Křišťálová popelnice (celorepubliková soutěž) organizované AOS, informace z výročních zpráv kolektivních systémů OEEZ, zejména Elektrowin a.s., ASEKOL, s.r.o., EKOLAMP s.r.o., firmy ECOBAT, s.r.o. a částečně i od firmy RETELA a.s.

Součástí vyhodnocení POH LK není vyhodnocení aktivit, které jsou KÚ LK realizovány ke zlepšení fungování odpadového hospodářství. Jde o aktivity, které se projevují v hodnocení cílů POH. Jedná se např. o realizaci opatření vyplývajících z Realizačního plánu nakládání s oddělitelnými složkami komunálního odpadu v Libereckém kraji, který řešil v období 2008 - 2013 systém třídění využitelných složek komunálního odpadu a další aktivity (Realizační program – Nakládání se zdravotnickými odpady, Realizační program – Odpadové hospodářství při mimořádných situacích na území Libereckého kraje, Realizační program – Nakládání se stavebními odpady, Realizační program – Nakládání s autovraky), jejichž termínovaná opatření byla plánována na období předcházející roku 2013.

Koncem roku 2009 začal LK spolupracovat se společnostmi kolektivních systémů a OEEZ a přenosných zdrojů el. proudu na projektech zaměřených na podporu sběru elektrických a elektronických zařízení a baterií pocházejících z domácností. V roce 2015 tato spolupráce pokračovala a pokračovala i spolupráce LK se společností EKO-KOM a.s. V rámci spolupráce s těmito subjekty jsou v LK realizovány mediálně-informační

kampaně zaměřené na problematiku odděleného soustředování odpadů. Cílovými skupinami těchto kampaní je jak dospělá populace, tak i děti.

3. Vyhodnocení POH LK podle osnovy „Závazné části“

Závazná část POH LK obsahuje zpravidla pro každý cíl kvantifikovanou cílovou hodnotu stanoveného indikátoru a opatření stanovená k jejímu dosažení. Splnění cílů POH LK je od vyhodnocení za rok 2006 vyhodnocováno podle následující stupnice výroků:

1. Cílová hodnota dosažena - cíl byl splněn.
2. Cíl byl splněn s výhradami.
3. Cíl je průběžně plněn.
4. Cíl je průběžně plněn s výhradami.
5. Okolnosti neumožňují hodnotit splnění cíle – cíl je pro statistické vyhodnocení evidován jako splněný.
6. Cílová hodnota nedosažena – cíl nebyl splněn.

Stupnice uvedených výroků je platná i pro vyhodnocení cílů POH LK za rok 2015 (rozhodné datum je 31. 12. 2015).

Komentáře k jednotlivým výročkům:

1. Cílová hodnota dosažena - cíl byl splněn: Výrok platí v případě, že pro hodnocené období je stanoven indikátor a jeho cílová hodnota, rozsah informací pro sledování hodnot indikátoru a cílová hodnota indikátoru byla dosažena – rozhodným datem je 31. 12. 2015 (období roku 2015).
2. Cíl byl splněn s výhradami: Výrok platí v případě, že pro hodnocené období není stanoven indikátor nebo není stanovena cílová hodnota indikátoru nebo cílová hodnota indikátoru je stanovena, ale příslušný indikátor je definován na základě informací z prostředí mimo režim evidence odpadů.
3. Cíl je průběžně plněn: Výrok platí v případě, že cílová hodnota je stanovena pro termín následující po hodnoceném období nebo termín pro hodnocení cíle již uplynul, je stanoven příslušný indikátor, rozsah informací pro jeho sledování a současně platí, že na základě stanoveného rozsahu informací hodnoty indikátoru konvergují k cílové hodnotě. Při hodnocení není zohledňována rychlost konvergence průběžných hodnot indikátoru a jeho cílové hodnoty. Pro platnost výroku je dostačující znak konvergence (sbližování), respektive jeho průběžná hodnota nevykazuje znaky divergence od hodnoty stanovené jako cílová v předcházejícím období, přičemž její sledování není dále stanoveno.

4. Cíl je průběžně plněn s výhradami: Výrok platí v případě, že indikátor a jeho cílová hodnota je stanovena pro termín následující po hodnoceném období nebo termín pro hodnocení cíle již uplynul nebo není cílová hodnota indikátoru stanovena, nebo je stanovena, ale příslušný indikátor je definován na základě informací z prostředí mimo režim evidence odpadů. Současně platí, že na základě stanoveného rozsahu informací hodnoty indikátoru konvergují k jeho cílové hodnotě. Při hodnocení není zohledňována rychlost konvergence průběžných hodnot indikátoru a cílové hodnoty. Pro platnost výroku je dostačující znak konvergence (sbližování), respektive jeho průběžná hodnota nevykazuje znaky divergence od hodnoty stanovené jako cílová v předcházejícím období, přičemž její sledování není dále stanoveno.
5. Okolnosti neumožňují hodnotit splnění cíle – cíl je pro statistické vyhodnocení evidován jako splněný: Výrok platí v případě, že cíl je stanoven tak, že indikátor a jeho cílovou hodnotu není možné stanovit nebo, že informace pro její stanovení nejsou na úrovni kraje dosažitelné. Výrok je rovněž použit v případě, že cíl je stanoven v rozporu s aktuálně platnou právní úpravou odpadového hospodářství.
6. Cílová hodnota nedosažena – cíl nebyl splněn: Výrok platí v případě, že pro hodnocené období je stanoven indikátor, jeho cílová hodnota, rozsah informací pro sledování hodnot indikátoru a cílová hodnota nebyla dosažena – rozhodným datem je 31. 12. 2015 (období roku 2015).

Vyhodnocování POH LK je prováděno s vědomím, že při stanovování některých cílů v něm uvedených bylo vycházeno z předpokladu dostupnosti příslušných informací. Dostupnost informací pro vyhodnocení se sice postupně zlepšuje, avšak stále není dostatek informací k tomu, aby mohlo dojít k relevantnímu vyhodnocení některých cílů. Za dobu platnosti POH došlo ke změnám právní úpravy odpadového hospodářství, které ovlivnily aktuálnost a významnost některých stanovených cílů.

Počítačový program EVI 9 zpracovává informace obsažené na formulářích „Hlášení o produkci a nakládání s odpady za rok“. Podle metodiky pro výpočet indikátorů za rok 2015 byl proveden výpočet produkce odpadů na základě dopočtu produkce za subjekty, které nepodaly hlášení (podlimitní nebo hříšníci) z celorepublikové databáze, což mohlo ovlivnit výsledky výpočtu některých indikátorů.

Za rok 2015 (2014) do systému evidence nakládání s odpady podalo hlášení 3 204 (3 222/2014) původců odpadů (subjektů s vlastním IČ, kteří uvedli ve svém hlášení kód nakládání A00). Celkem podalo hlášení o produkci a nakládání s odpady 3 408 (3 383/2014) původců a oprávněných osob, kteří podali hlášení za provozovny. Hlášení o produkci a nakládání s odpady nepodalo, i když povinnost podat hlášení mělo, 250 (274/2014) subjektů.

Hmotnost odpadů z evidence i z výpočtů byla zaokrouhlena u většiny hodnot na celé jednotky tun (t). Podílové údaje vyjádřené v procentech byly zaokrouhleny na dvě desetinná místa.

3.1 Vyhodnocení strategických cílů

Vyhodnocení cílů POH LK je provedeno pro všechny cíle ve stejné struktuře. Kapitoly vyhodnocení jsou číslovány ve shodě s číslováním jednotlivých zásad a na ně navazujících cílů tak, jak jsou uvedeny v závazné části POH LK. Slovní vyhodnocení cílů je uvedeno v závěru vyhodnocení. Pro názornost byly některé cíle v rámci hodnocení doplněny o grafy.

3.1.1 OPATŘENÍ K PŘEDCHÁZENÍ VZNIKU ODPADŮ, OMEZOVÁNÍ JEJICH MNOŽSTVÍ A NEBEZPEČNÝCH VLASTNOSTÍ ODPADŮ

Číslo cíle	3.1.1.I
Název cíle	Původci odpadů aplikují zásady správné provozní praxe v nakládání s odpady
Indikátor	Podíl původců se zavedenou správnou provozní praxí.
Cílová hodnota	50% v roce 2005, 100% v roce 2010
Zdroje dat	Průběžné vyhodnocení dobrovolné dohody; původci odpadů

Plnění cíle:

A. Stav: Indikátor zvolený ke sledování splnění cíle není součástí Soustavy indikátorů odpadového hospodářství ČR. V zadání cíle není uvedena srovnávací úroveň (počet původců – jejich úroveň, velikost, množství jimi produkováných odpadů apod. - není definován).

V LK bylo k 31. 12. 2015 evidováno 116 006 podnikatelských subjektů, z nichž bylo 21 834 právnických osob (jednotek) a 94 172 fyzických osob (jednotek). Ekonomicky aktivních bylo v hodnoceném roce 54 618 jednotek, což je 47,08 (48,12 %/2014, 49,62 %/2013) ze všech podnikatelských subjektů. Z tohoto počtu podnikatelských subjektů neuvádí počet zaměstnanců nebo zaměstnanec nemá 45 256 (82,86 %), 1-5 zaměstnanců vykazovalo 6 495 (11,89 %) a 6-9 zaměstnanců vykazovalo 938 (1,72 %) podnikatelských jednotek, více než 10 zaměstnanců vykazovalo 1 929 (3,53 %) jednotek. Více než 99 zaměstnanců uvádělo 189 (0,35 %) jednotek.

V roce 2014 vykazovalo 382 podnikatelských subjektů převažující podnikatelskou činnost pod kódem CZ NACE 38 Shromažďování, sběr a odstraňování odpadů, úprava odpadů k dalšímu využití. Průměrný evidenční počet zaměstnanců v této skupině podnikatelských subjektů byl 2. (zdroj: <https://vdb.czso.cz/vdbvo2/faces>).

V evidenci odpadů se v roce 2015 (2014) objevilo 3 204 (3 222) původců odpadů (včetně obcí). Při srovnání s počtem podnikatelských subjektů zaměstnávajících více než 5 zaměstnanců (2056 jednotek) podalo hlášení o

produkci odpadů 156,71 % podnikatelských subjektů. Hlášení o produkci a nakládání s odpady nepodalo 250 (274) podnikatelských subjektů, i když tuto povinnost mělo.

ČIŽP OI Liberec uskutečnila v roce 2015 celkem 198 subjektů v rámci kontrol na úseku odpadového hospodářství a řešil dále 32 podnětů a 16 havárií. Při tomto počtu kontrol bylo zahájeno 56 správních řízení ve věci uložení sankce a stanovení nápravných opatření. Bylo vydáno celkem 48 rozhodnutí o uložení sankce a 2 rozhodnutí o nápravných opatřeních. Právní moci nabylo celkem 44 rozhodnutí o pokutě a 2 rozhodnutí o nápravných opatřeních. Celková výše pokut byla 2 399 000 Kč/rok. (zdroj: ČIŽP OI Liberec). Podíl kontrolovaných subjektů, které dodržují stanovené požadavky, se dlouhodobě udržuje na úrovni 70 – 80 %. V rámci přenesené působnosti provedly ORP v souladu s ustanovením § 79 a 80 zákona o odpadech celkem 143 kontrol a uložily celkem 110 pokut. KÚ kontrolní činnost v oblasti zákona o odpadech v hodnoceném období nerealizoval.

Dobrovolná dohoda LK s původci nebyla uzavřena, ani z iniciativy kraje možnost jejího uzavření nebyla původcům nabídnuta. Stejně nebyla dobrovolná dohoda dosud iniciována původci odpadů.

B. Slabá stránka (výhrady): Nebyla stanovena kritéria pro původce odpadu, na něž se cíl vztahoval. Problematickou se jeví i cílová hodnota. Dosud se nepodařilo najít vhodnou formu a motivaci pro uzavírání dobrovolných dohod s původci.

C. Doporučení pro další období: Nejsou! V platnosti je POH LK pro období 2016–2025.

D. Vyhodnocení plnění: Termín stanovený pro vyhodnocení cíle (rok 2010) již uplynul. Pro vyhodnocení cíle nebyly vytvořeny předpoklady - nepodařilo se najít vhodnou formu a motivaci pro uzavírání dobrovolných dohod s původci. V tomto smyslu se cíl nepodařilo splnit.

Pro vyhodnocení cíle byl vzhledem k informacím uvedeným v bodě A. a v bodě B. zvolen výrok **č. 5: Okolnosti neumožňují hodnotit splnění cíle – cíl je pro statistické vyhodnocení evidován jako splněný.**

Číslo cíle	3.1.1.II
Název cíle	Původci odpadů aplikují prevenční přístupy (IPP, CP, EMS/EMAS, BAT)
Indikátor	Podíl původců odpadů uplatňujících prevenční přístupy
Cílová hodnota	25% v roce 2005, 50% v roce 2010
Zdroje dat	Průběžné vyhodnocení dobrovolné dohody; původci odpadů

Plnění cíle:

A. Stav: Indikátor zvolený ke sledování splnění cíle není součástí Soustavy indikátorů odpadového hospodářství ČR. V zadání cíle není uvedena srovnávací úroveň (počet původců – kritéria pro výběr původců nejsou definována).

EMAS mají v LK zavedeny dva subjekty – Bombardier Transportation Czech Republic a.s. (datum registrace 2. 5. 2012) a Město Jilemnice (datum registrace 13. 7. 2012) (zdroj: CENIA).

Mezi subjekty, jejichž POH byl platný k 31. 12. 2012 bylo 44,25 % subjektů, kteří ve veřejně dostupných zdrojích nebo přímo v POH uvádějí, že mají zaveden EMS dle ČSN EN ISO 14001.

V LK bylo ke konci roku 2015 podřízeno 54 zařízení (47 provozovatelů) požadavkům zákona o integrované prevenci (bylo jim vydáno tzv. integrované povolení k provozu). Z uvedeného počtu bylo 14 zařízení určeno k nakládání s odpady. Zbývající zařízení je možné považovat za zařízení původců odpadů – tzn. 39 (100 %) zařízení. Z tohoto počtu je 28 zařízení (71 %) podřízeno postupům řízení, které jsou v souladu s ČSN EN ISO 9001, ČSN EN ISO 14001 nebo jiným způsobem řídí a mají třetí stranou ověřen svůj vztah k životnímu prostředí („Zelená firma“, ISO /TS 16949, ČSN EN ISO 50001). (zdroj: www stránky jednotlivých firem, www.maps.kraj-lbc.cz/mapserv/ippc/)

V souladu s doporučením z předchozích vyhodnocování POH LK (od vyhodnocení za rok 2013) je za srovnávací skupinu považována množina výrobních zařízení, která mají vydáno integrované povolení.

B. Slabá stránka (výhrady): Při zadání cíle nebyla jednoznačně stanovena kritéria pro množinu původců, na něž se cíl vztahuje.

C. Doporučení pro další období: Nejsou! V platnosti je POH LK pro období 2016–2025.

D. Vyhodnocení plnění: Termín splnění cíle již uplynul. Pro stanovení hodnoty indikátoru byla za srovnávací úroveň (100 %) využita v roce 2015 množina provozoven provozovaných na základě integrovaného povolení. Indikátor stanovený za podmínek stanovených v bodě C dosáhl v roce 2015 hodnoty 71 %. Na základě informací popsanych v bodě A., C. a D. bylo plnění cíle vyhodnoceno výrokem **č. 2: Cíl byl splněn s výhradami.**

Číslo cíle	3.1.1.III
Název cíle	Spotřebitelé jsou trvale informováni o environmentálních charakteristikách výrobků a služeb v okamžiku nákupu
Indikátor	Podíl informovaných spotřebitelů
Cílová hodnota	75% v roce 2005, 100% v roce 2010
Zdroje dat	Sociologický průzkum

Plnění cíle:

A. Stav: Indikátor zvolený ke sledování splnění cíle není součástí Soustavy indikátorů odpadového hospodářství ČR. V zadání cíle stanovené požadavky (environmentální charakteristiky výrobků a služeb) jsou součástí povinnosti výrobců, kterou mají naplňovat v průvodní dokumentaci výrobku. Tato povinnost vychází i z ustanovení § 10 odst. 3 zákona č. 185/2001 Sb., o odpadech, ale i z dalších právních předpisů (např. zákon o chemických látkách, zákon o obalech, zákon o ochraně spotřebitele). Sociologický průzkum nebyl realizován.

B. Slabá stránka (výhrady): Indikátor je stanoven jako statistická veličina vyjadřující plnění povinností výrobců a prodejců. Jedná se o nevhodně stanovený ukazatel, jehož splnění nemůže LK ovlivnit. Požadované

zdroje dat pro vyhodnocení cíle nejsou dosud aktivovány – nejsou k dispozici. Takto stanovený cíl vztahující se k informovanosti spotřebitelů nezohledňuje míru jejich ochoty se s informacemi z průvodní dokumentace výrobků seznamovat. Změna cíle nebo indikátoru je možná pouze při novele OZV LK, již byl vyhlášen POH LK.

C. Doporučení pro další období: Nejsou! V platnosti je POH LK pro období 2016–2025.

D. Vyhodnocení plnění: Termín splnění cíle již uplynul. Plnění cíle bylo vyhodnoceno se závěrem konkretizovaným do výroku **č. 5: Okolnosti neumožňují hodnotit splnění cíle – cíl je pro statistické vyhodnocení evidován jako splněný.**

3.1.2 ZÁSADY PRO NAKLÁDÁNÍ S KOMUNÁLNÍMI ODPADY

Číslo cíle	3.1.2.1
Název cíle	Zajistit sběr nebezpečných složek komunálního odpadu
Indikátor	Podíl nebezpečných složek komunálního odpadu ve sběrném systému
Cílová hodnota	50% výskytu do roku 2005, 75% výskytu do roku 2010
Zdroje dat	Krajský informační systém o odpadech; evidence a ohlašování odpadů a zařízení (Vyhl. 383/2001 Sb., př. 21); rozbory složení komunálního odpadu, ISOH.

Plnění cíle:

A. Stav: Cíl jsou povinny splnit obce, které podle zákona o odpadech mají povinnost zajistit místa, kam mohou fyzické osoby odkládat NSKO a zajistit jejich odvoz oprávněnou osobou. Obce plní tento požadavek zákona o odpadech zejména s využitím mobilních zařízení. Celkem je v době hodnocení POH v LK provozováno 125 mobilních zařízení pro sběr a odkládání NSKO a 84 stacionárních zařízení pro sběr a odkládání NSKO (21 v okrese Česká Lípa (18 v okresním městě), 13 v okrese Jablonec nad Nisou (8 v okresním městě), 27 v okrese Liberec (22 v okresním městě), 23 v okrese Semily (21 v okresním městě). V okresních městech je provozováno celkem 69 stacionárních zařízení pro sběr a odkládání NSKO a v ostatních obcích, resp. městech působících jako ORP je v provozu celkem 15 stacionárních zařízení ke sběru a odkládání NSKO. V obcích kde nejsou zřízeny stabilní zařízení k odkládání NSKO je tato povinnost zabezpečována s využitím mobilních zařízení.

Indikátor zvolený ke sledování splnění cíle není součástí Soustavy indikátorů odpadového hospodářství ČR. Cílová hodnota nemá stanovenou srovnávací úroveň – není stanoveno množství NSKO považované za 100 %, ani není stanoven způsob získání tohoto údaje. Zdroj dat – rozbory složení směsného KO v rámci charakteristického stavu v LK - nebyl dosud aktivován. Hodnota indikátoru byla pro rok 2015 získána následujícím postupem:

Obce v roce 2015 (2014) vykázaly produkci 138 (244) t NSKO. Devět (6) obcí, které nepodalý hlášení o produkci a nakládání s odpady, předalo oprávněným osobám 0,697 (0,24) t NO ze skupiny odpadů označovaných v Katalogu odpadů jako skupina 20 (komunální odpady) včetně složek, pro něž jsou stanoveny

samostatné cíle. Celková produkce samostatně sesbírané NSKO v LK za rok 2015 (2014) byla zjištěna v hodnotě 151 (264) t. (zdroj: EVI 9).

V SKO shromažďovaném obyvateli ve sběrných nádobách je obvykle přítomno 0,96 % hmotnostních NO v sídlištní zástavbě a 0,16 % hmotnostních NO ve venkovské zástavbě (zdroj: zpráva VaV SP/2f1/132/08 za rok 2009, jiný reprezentativní průzkum nebyl od té doby v ČR proveden). Podíl bytů v rodinných domech (venkovská zástavba) a v bytových domech (sídlištní zástavba) je v Libereckém kraji 44 % ku 56 % (zdroj: ČSÚ).

- A. S využitím podílu NO v SKO byl při celkové produkci SKO v roce 2015 (2014) 105 165 (117 678) t (produkce A00+BN30 SKO, odpadu kat. č. 20 03 01, zdroj: EVI) získán interval 1 010 – 168 t NO odložených do kontejnerů určených pro SKO a s využitím podílu bytů v jednotlivých typech zástavby byla vypočítána hmotnost 639 (616) t NSKO v nich přítomných.
- B. Průměrná hmotnost (produkce) nebezpečného odpadu v SKO je podle stejného zdroje cca 1,1 kg/obyvatele/rok. Výpočtem s využitím středního počtu obyvatel v LK v r. 2015 byla získána hmotnost NSKO přítomné ve SKO 483 t/2015.

Množství NSKO vyjádřené intervalem hmotnosti 483 – 639 t nebylo pravděpodobně vytríděno z SKO.

Souhrnem: V systému samostatného sběru NSKO v KO bylo shromážděno 151 t nebezpečných odpadů. Celkem byla v hodnoceném období produkce NSKO získána jako součet vytríděné a nevytríděné složky NO z SKO v LK stanovena hmotnostním intervalem 483 – 639 t. Takto získané hodnoty jsou považovány za 100 % produkce NO v KO.

Výpočtem bylo s využitím výše uvedených údajů stanoveno, že podíl samostatně shromážděné NSKO v souladu s požadavky stanoveného ukazatele se pro rok 2015 pohybuje v intervalu 19,11 % – 23,81 %.

B. Slabá stránka (výhrady): Indikátor ke sledování plnění cíle je stanoven bez dostatečné identifikace vstupních dat, která jsou základem pro jeho výpočet. Zdrojem dat byly výsledky Zprávy VaV SP/2f1/132/08 za rok 2009, která poskytuje informace o rozborech složení zbytkového komunálního odpadu (SKO) dle typových druhů zástavby, informace z EVI 9 a z ČSÚ. Použitá zpráva o řešení úkolu VaV SP/2f1/132/08, mimo již značného časového odstupu, neposkytuje informace o výtěžnosti systému samostatného sběru NSKO v řešené oblasti, což může být významným zdrojem chyby. Cíl je nevhodně ztotožněn s povinností stanovenou v zákoně o odpadech pro obce.

C. Doporučení pro další období: Nejsou! V platnosti je POH LK pro období 2016–2025.

D. Vyhodnocení plnění: Hmotnost samostatně sesbíraných nebezpečných komunálních odpadů se v meziročním porovnání snížila. Termín stanovený pro splnění cíle již uplynul. Vzhledem k právní situaci i k možnostem KÚ LK výkonnost tříděného sběru nebezpečných složek KO ovlivňovat je plnění cíle vyhodnoceno výrokem **č. 5: Okolnosti neumožňují hodnotit splnění cíle – cíl je pro statistické vyhodnocení evidován jako splněný.**

Číslo cíle	3.1.2.II
Název cíle	Zajistit sběr, recyklaci a využití odpadů spotřebitelských obalů
Indikátor	Podíl recyklovaných a využitých odpadů obalů
Cílová hodnota	Podle př. 3, zákona č. 477/ 2001 Sb.
Zdroje dat	Krajský informační systém o odpadech; souhrnná evidence ISOH, evidence EKO-KOM

Plnění cíle:

A. Stav: Cíl je stanoven paralelně/souběžně vedle povinnosti povinných osob, které uvádějí obaly na trh, zajistit zpětný odběr a využití odpadu z obalů. Jedná se o dobrovolnou aktivitu obcí ve vztahu k nositeli sdruženého plnění, AOS EKO-KOM a.s. zajistit pro něj (tj. pro osoby, pro které AOS zajišťuje sdružené plnění jejich povinnosti) sběr a využití odpadů z obalů odděleně sbíraných prostřednictvím shromažďovacích nádob. Indikátor není dostatečně definován – za 100 % byla při stanovování cíle pravděpodobně považována hmotnost sesbíraných odpadů spotřebitelských obalů. V rámci zákona č. 477/2001 Sb. je srovnávací hodnotou množství obalů uvedených na trh. Indikátor je nejbližší indikátoru I.34 Plnění cílů recyklace a využití odpadů z obalů ve struktuře přílohy č. 3 zákona o obalech soustavy indikátorů odpadového hospodářství ČR, který však není vyhodnocován kraji, nýbrž pouze na úrovni České republiky.

V ČR bylo v roce 2015 uvedeno na trh nebo do oběhu 961 397 t nevratných obalů (zdroj: EKO-KOM a.s.). Při středním počtu obyvatel 10 546 059 (zdroj: ČSÚ) se jedná o 91,16 kg/osobu/rok obalů. Díky zavedení systému sběru a recyklace se firmami zapojenými do systému EKO-KOM v r. 2015 recyklovalo 76 % všech vyrobených obalů. Průměrné množství vytríděného komunálního odpadu na obyvatele za rok narostlo z 23,6 kg v roce 2005 na více než 42 kg (42,3 kg) v roce 2015 (54 kg včetně kovových odpadů) – údaje za ČR.

V Libereckém kraji bylo v roce 2015 (2014) odděleně vytríděno 108,30 (116,88) kg/obyvatele/rok komunálních odpadů a odpadů obalů (indikátor I.21 Produkce odděleného sběru komunálních odpadů a obalů (podskupina 20 01 a 15 01 od obcí)). Z 215 obcí LK je 214 zapojeno do systému sběru odpadu EKO-KOM. Tento systém využívá v LK 9 974 kontejnerů pro tříděný sběr (zdroj: www.jaktřidit.cz). Do kontejnerů v rámci systému EKO KOM bylo v roce 2015 v LK shromážděno celkem 99 100 t odpadu (včetně SKO) (zdroj: EKO-KOM a.s.), což je 226 kg/osobu /rok odpadů. Využitelných složek KO (papír, plast, sklo, nápojový karton) bylo v LK odděleně soustředěno 17 538 t (40 kg/osobu/rok). Při započítání kovů se jedná o hmotnost 25 174 t (57 kg/osobu/rok) odděleně soustředěných (shromážděných, občany vytríděných) využitelných složek KO.

Informace z různých zdrojů poskytují různé informace. Při porovnání hmotnosti obalů uvedených na trh a odpadů z těchto druhů obalů, vyplývá, že do systému vstupují mimo obalů i jiné druhy odpadů shodných komodit, což částečně snižuje informační hodnotu těchto informací.

B. Slabá stránka (výhrady): Zdroje dat pro výpočet indikátoru nejsou dostatečně konkretizovány.

C. Doporučení pro další období: Nejsou! V platnosti je POH LK pro období 2016–2025.

Graf: Indikátor I.21 - Produkce odděleného sběru komunálních odpadů a obalů (podskupina 20 01 a 15 01) od obcí za roky 2010–2015 v kg/osobu/rok



D. Vyhodnocení plnění: Plnění cíle bylo vyhodnoceno se závěrem konkretizovaným do výroku **č. 2: Cíl byl splněn s výhradami.**

Číslo cíle	3.1.2.III
Název cíle	Zajistit sběr a využití vyřazených zařízení (objemných odpadů)
Indikátor	Podíl využitých vyřazených zařízení
Cílová hodnota	50% výskytu do roku 2005, 75% výskytu do roku 2010
Zdroje dat	Krajský informační systém o odpadech; evidence a ohlašování odpadů a zařízení (Vyhl. 383/2001 Sb., př. 21); rozbor složení komunálního odpadu, ISOH.

Plnění cíle:

A. Stav: Cíl je stanoven v návaznosti na požadavek odděleného sběru velkých elektrospotřebičů a nábytku z domácností. Zvolený indikátor je odvozen od indikátoru I.21 Produkce odděleného sběru komunálních odpadů a obalů (podskupina 20 01 a 15 01) od obcí soustavy indikátorů odpadového hospodářství ČR, který pro rok 2015 dosáhl hodnoty 108,30 kg/obyvatele/rok. V rámci evidence odpadů je do skupiny objemných odpadů zahrnut odpad kat. č. 20 03 07.

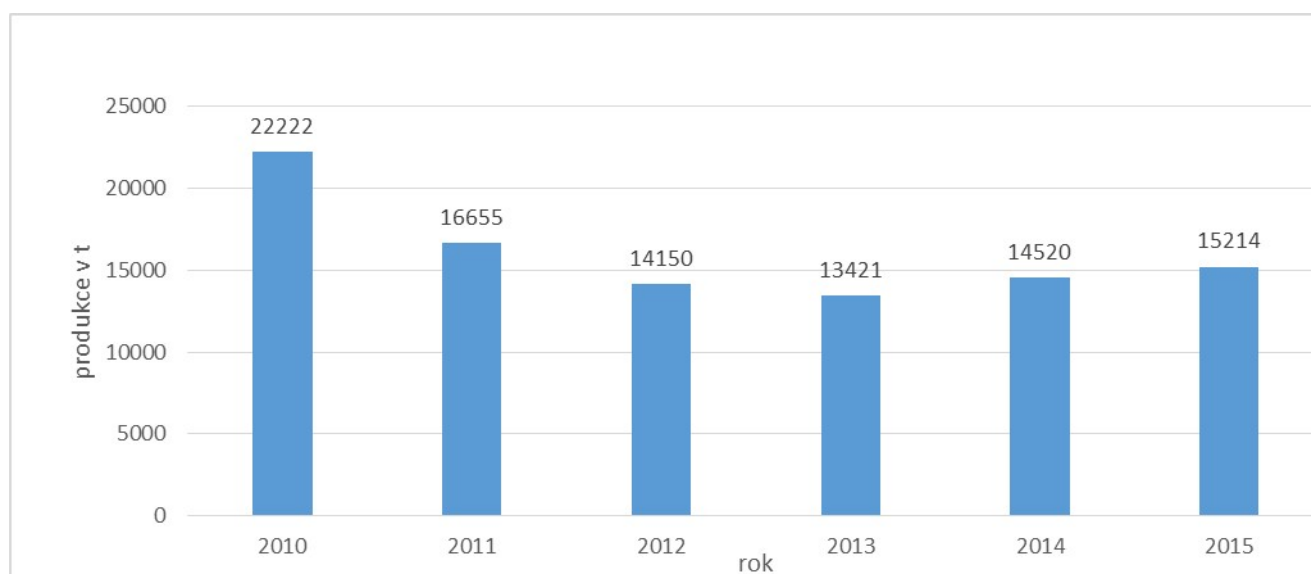
Obce v LK vyprodukovaly (kód A00) tohoto odpadu v roce 2015 (2014) celkem 13 685 (12 986) t – jedná se o shromažďování odpadů do velkoobjemových kontejnerů a sběrných dvorů (zejména nábytek, elektrospotřebiče, směsný stavební odpad apod.). Pod kódem BN30 bylo od občanů obcí LK přijato 1 529 (1 534) t dotčeného

odpadu. Součet obou údajů pro rok je 15 214 (14 520) t (13 421 t/2013, 14 149,71 t/2012, 16 653,83/2011, 22 221,93 t/2010).

B. Slabá stránka (výhrady): Cíl se částečně překrývá s ustanovením zákona o odpadech o zpětném odběru elektrospotřebičů (vyřazených elektrických a elektronických zařízení), který tuto povinnost ukládá výrobcům zařízení. Rozbory složení KO nelze pro velká zařízení (spotřebiče) považovat za vhodný zdroj dat. Indikátor není definován a jeho interpretace může být různá. Samotný druh odpadu kat. č. 200307 není vhodným reprezentantem sledovaného cíle.

C. Doporučení pro další období: Nejsou! V platnosti je POH LK pro období 2016–2025.

Graf: Produkce odpadu kat. č. 200307 v letech 2010-2015



D. Vyhodnocení plnění: Termín splnění cíle již uplynul. Plnění cíle bylo s využitím informací uvedených pod písmenem A. a C. vyhodnoceno výrokem **č. 5: Okolnosti neumožňují hodnotit splnění cíle – cíl je pro statistické vyhodnocení evidován jako splněný.**

Číslo cíle	3.1.2.IV
Název cíle	Zvýšit materiálové využívání komunálních odpadů
Indikátor	Podíl materiálově využitých komunálních odpadů
Cílová hodnota	50% do roku 2010
Zdroje dat	Krajský informační systém o odpadech; evidence a ohlašování odpadů a zařízení (Vyhl. 383/2001 Sb., př. 21); rozbory složení komunálního odpadu, ISOH.

Plnění cíle:

A. Stav: Cíl vychází ze skupiny základních indikátorů I. skupiny, Komunální odpady, indikátorů odpadového hospodářství ČR a indikátor je součástí indikátoru I.6 Podíl materiálově využitých odpadů (indikátor nabyt pro KO v roce 2015 hodnotu 42,11 % (39,86 %/2014, 26,57 %/2013). Celková produkce KO v roce 2015 byla v LK 215 360 t (204 020 t/2014, 203 270 t/2013) (EVI 9). Za využitelnou složku komunálního odpadu jsou považovány odděleně shromažďované komunální odpady (I.21 odpady z podskupiny 2001, kódy nakládání s odpady A00, BN30) a po zohlednění počtu obyvatel v LK bylo množství takto shromážděných odpadů v roce 2015 stanoveno na 47 560 (35 321/2014, 36 908/2013) t KO což je 22,01 % využitelných KO z celkové produkce KO.

S využitím VISOH byla produkce odpadů podskupiny 21 01 zjištěna 32 983 (35 321/2014, 36 903/2013) t. Z této hmotnosti bylo materiálově využito 28 611 (39 029/2014, 19 862/2013) t (kódy nakládání s odpady R2-R12, N1, N2, N8, N10, N11, N12, N13, N15), což je 86,74 (110,50/2014, 53,82/2013) % ze všech odděleně shromažďovaných odpadů bez ohledu na jejich kategorii.

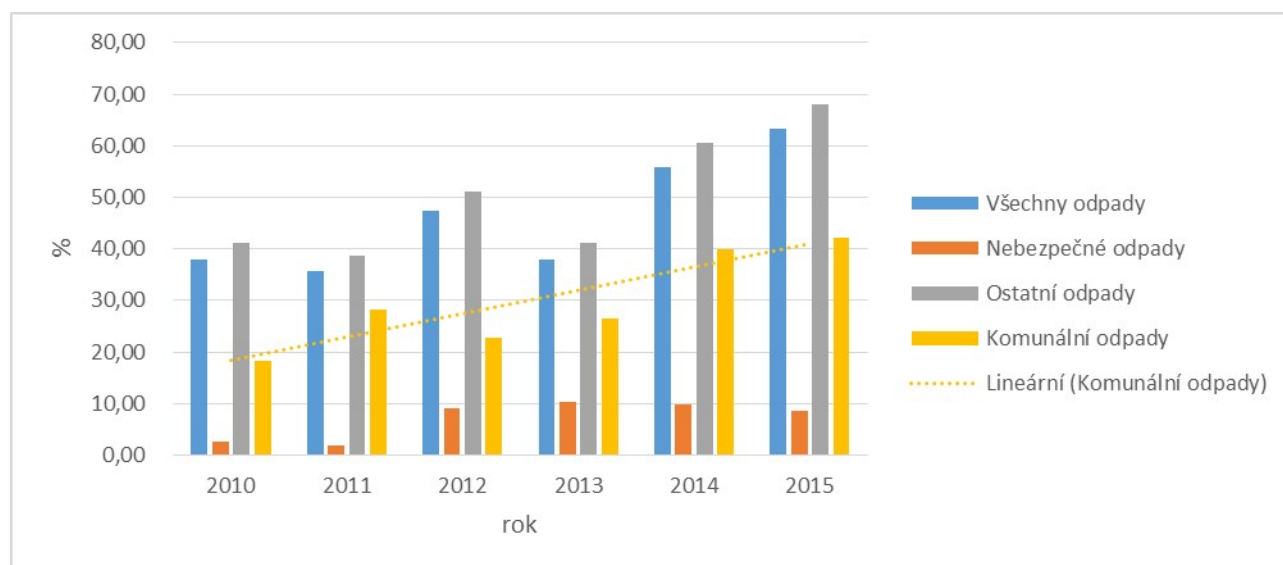
Podíl vznikajících materiálově využitelných odpadů a těchto odpadů materiálově využitých se podle použitých metod stanovení pohybuje v intervalu 60,16 – 86,74 %.

B. Slabá stránka (výhrady): Cíl 3.1.2.VIII stanovuje od roku 2004 energeticky využívat 50 % KO. Je zřejmé, že cílová hodnota je ve vazbě na výše uvedený cíl „přeurčena“. Rozbory složení SKO jako zdroj dat nebyly v rámci LK dosud použity.

C. Doporučení pro další období: Nejsou! V platnosti je POH LK pro období 2016–2025.

D. Vyhodnocení plnění: Termín splnění cíle již uplynul. Indikátor I.06_k pro KO byl vyčíslen EVI 9 na hodnotu 18,28 % v cílovém roce 2010 (28,20 %/2011, 22,72 %/2012, 26,57 %/2013, 39,86 %/2014, 42,11 %/2015). Podíl materiálově využívaných KO trvale roste. Na základě uvedených skutečností bylo plnění cíle vyhodnoceno výrokem **č. 2: Cíl byl splněn s výhradami.**

Graf: Indikátor I.06_k – Podíl materiálově využitých odpadů na území LK v letech 2010–2015



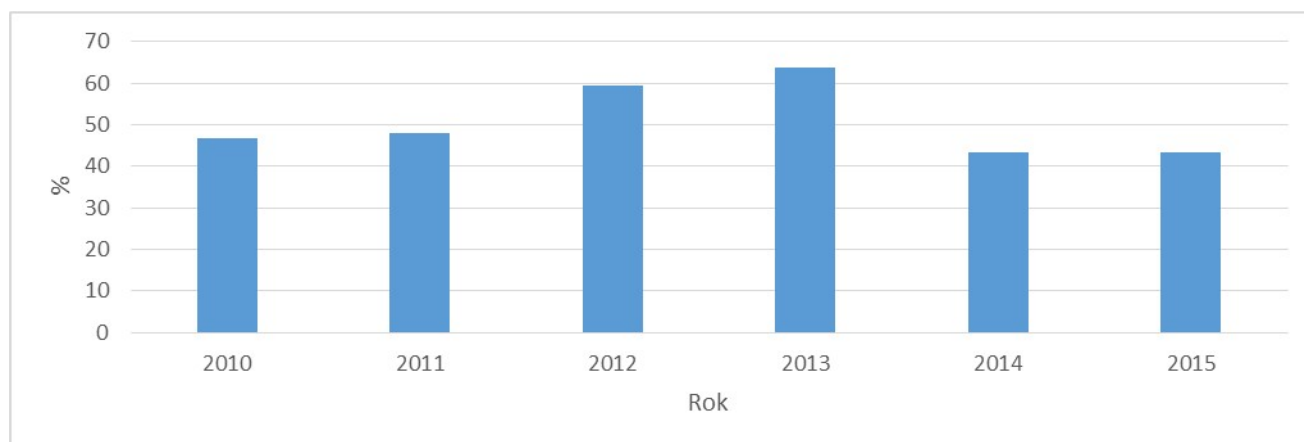
Číslo cíle	3.1.2.V
Název cíle	Snížit podíl biologicky rozložitelných komunálních odpadů uložených na skládky
Indikátor	Podíl skládkovaných biologicky rozložitelných komunálních odpadů
Cílová hodnota	Na 75 % (hmotnostních) do roku 2010, na 50% (hmotnostních) do roku 2013, na 35% (hmotnostních) do roku 2020 z výskytu biologicky rozložitelných komunálních odpadů v roce 1995
Zdroje dat	Krajský informační systém o odpadech; evidence a ohlašování odpadů a zařízení (Vyhl. 383/2001 Sb., př. 21); rozbory složení komunálního odpadu, ISOH.

Plnění cíle:

A. Stav: Cíl je převzat z cílů POH ČR. Použitý indikátor je indikátor I.22 z 2. skupiny - doplňkových indikátorů stanovených k základním indikátorům OH ČR. Podle metodiky MŽP je srovnávací základna pro vyhodnocování plnění cíle stanovena výpočtem ($148 \text{ kg} \times 428\,268 \text{ obyvatel} = 63\,383 \text{ t BRKO}$ v r. 1995), kde počet obyvatel je tzv. středním stavem obyvatel LK v roce 1995. Podle metodiky MŽP se hodnocení provádí pro odpady 200101, 200108, 200110, 200111, 200138, 200201, 200301, 200307. Součtem všech číselných hodnot množství odpadu uvedených druhů, u kterých byl v evidenci odpadů vykázan kód skládkování, tj. kódy nakládání XD1, XD5 a XD12, kde „X“ je rovno „A“ nebo „B“ nebo „C“ a přepočtem hmotnosti jednotlivých druhů odpadů pomocí koeficientů dle metodiky MŽP pro rok 2000 na BRKO, získáme srovnatelné množství BRKO uloženého na skládky. Indikátor I.22 z 2. skupiny - doplňkových indikátorů stanovených k základním indikátorům OH ČR byl pro rok 2015 stanoven pro LK na hodnotu 43,29 % (43,34 %/2014, 63,90 %/2013, 59,35 %/2012, 47,97 %/2011, 46,83 %/2010).

Snížení hodnoty indikátoru oproti předchozím letům je způsobeno skutečností, že na jedné z provozovaných skládek v LK, je přijímaný SKO mechanicky upravován (tříděn) a nevyužitelná složka, v níž je obsažen i BRKO, je ukládána na skládku jako odpad kat. č. 191212.

Graf: Indikátor I.22 - Podíl biologicky rozložitelného komunálního odpadu (BRKO) ukládaného na skládky vzhledem ke srovnávací základně (1995) za roky 2010–2015



Podle informací dostupných krajskému úřadu zavedlo dosud cca 30 obcí systém komunitního kompostování (nejedná se o zařízení povolované podle zákona o odpadech).

Limit – max. množství BRKO, které mohlo být uloženo na skládky pro rok 2015 - bylo mimo indikátoru I.22 stanoveno také následovně: V roce 2015 bylo na skládky uloženo za uvedených podmínek 63,5 kg/osobu/rok BRKO. Pro výpočet byl využit podíl BRKO stanovený lineárním snižováním limitní hodnoty stanovení pro rok 2013 (50 %) tak, aby byl splněn cíl pro rok 2020 (35 %) (roční snížení o 2,14 %/rok, v roce 2015 limitní podíl BRKO 46 %). Výpočtem bylo stanoveno limitní množství BRKO na osobu/rok: $148 \times 0,46 = 68,08$ kg/osobu/rok. Srovnatelné množství BRKO uložené na skládky v roce 2015 e 93,27 % maximální hmotnosti BRKO v kg/osobu/rok stanovené pro rok 2015. Pokud by byla tato hodnota využita pro hodnocení plnění cíle byl by využit výrok č.1: Cílová hodnota dosažena – cíl byl splněn.

Celkem bylo na skládky uloženo 29,91 % vzniklých KO (přepokládá se především SKO) z celkového vyprodukovaného množství 215 360 t (zdroj: EVI 9), což je 64 414 t.

B. Slabá stránka (výhrady): Rozbory KO jako zdroj dat nebyly v LK dosud využity. Protože komunitní kompostování, jako jedno z opatření ke snížení množství BRKO ukládaných na skládky, nepodléhá souhlasu KÚ s provozem těchto zařízení, nemá KÚ o těchto zařízeních vyčerpávající přehled.

C. Doporučení pro další období: Nejsou! V platnosti je POH LK pro období 2016–2025.

D. Vyhodnocení plnění: Při vyhodnocení cíle s využitím informací uvedených pod písmenem A bylo zjištěno, že hmotnost BRKO uloženo na skládky v roce 2015 je 43,29 %. Plnění cíle bylo vyhodnoceno v souladu se zjištěnou hodnotou indikátoru I.22 výrokem **č. 3: Cíl je průběžně plněn.**

Číslo cíle	3.1.2.VI
Název cíle	Dospělá populace má dostatek informací k rozhodování
Indikátor	Podíl dostatečně informované populace
Cílová hodnota	100% do roku 2005
Zdroje dat	Sociologický průzkum, Výroční zprávy KÚ, Zpráva o hodnocení koncepce EVVO.

Plnění cíle:

A. Stav: Cíl ani jeho dosažení nebylo exaktně ověřováno. Sociologický průzkum organizovaný LK se dosud neuskutečnil. Termín pro vyhodnocení cíle již uplynul.

Při šíření informací je významná aktivita AOS EKO-KOM a.s. a provozovatelů kolektivních systémů sdruženého plnění povinností při zpětném odběru a využití OEEZ (zejména kolektivních systémů ASEKOL, EKOLAMP, ELEKTROWIN a ECOBAT).

Skončila jedna z etap projektu „Regionální systém environmentální výchovy, vzdělávání a osvěty (EVVO) LK“ vycházející z Koncepce EVVO Libereckého kraje pro období 2011-2020 a byl připravován Akční plán EVVO Libereckého kraje na období 2016–2020 (schválen 21. 6. 2016).

Odbor životního prostředí a zemědělství KÚ LK informuje na webových stránkách LK o místech a zařízeních, kde je možno odkládat odpady (Přehled provozovatelů zařízení oprávněných vydávat potvrzení o převzetí autovraků, Přehled zařízení k nakládání s odpady – vyhledávání, Aplikace odpadového hospodářství – mapy).

Na krajské úrovni je každoročně vyhlašována AOS EKO-KOM, a.s. a Libereckým krajem soutěž „Zlatá popelnice“, které se účastní obce zapojené do systému AOS EKO-KOM a.s. (v roce 2015 se uskutečnil 11. ročník soutěže), a její vyhodnocení dne 24. 6. 2016 bylo spojeno i s vyhodnocením soutěží vyhlášených kolektivními systémy ELEKTROWIN a.s. a ASEKOL a.s. Na prvních místech se umístily obec Mařenice a město Rokytnice nad Jizerou.

B. Slabá stránka (výhrady): Není dostatečně specifikována míra informací považovaných za dostatečnou k rozhodování. Podíl informované populace (100 %) je cíl velmi náročný, který je pravděpodobně v reálných podmínkách nesplnitelný, respektive je jeho ověření nereálné.

C. Doporučení pro další období: Nejsou! V platnosti je POH LK pro období 2016–2025.

D. Vyhodnocení plnění: Termín splnění cíle již uplynul. K vyhodnocení cíle nejsou k dispozici relevantní data. Plnění cíle bylo vyhodnoceno se závěrem konkretizovaným do výroku **č. 5: Okolnosti neumožňují hodnotit splnění cíle – cíl je pro statistické vyhodnocení evidován jako splněný.**

Číslo cíle	3.1.2.VII
Název cíle	Dětská populace prochází systémem ekologického vzdělávání, výchovy a osvěty (EVVO)
Indikátor	Podíl dětské populace procházející systémem EVVO
Cílová hodnota	100% do roku 2005
Zdroje dat	Výroční zprávy KÚ, Zpráva o hodnocení Koncepce EVVO

Plnění cíle:

A. Stav: Výukové programy s tématem odpadů jsou začleněny do vzdělávacích programů pro MŠ, ZŠ a SŠ. Vzdělávací aktivita ve vztahu k dětské populaci neochabuje ani po uplynutí termínu pro vyhodnocení plnění cíle – Projekt „Školní program“ pro školská zařízení doplněný o praktickou část ve formě tříděného soustředování vyprodukovaných odpadů a obalů na školách. Školní program má za cíl třídit odpady ve školách a jeho doprovodným cílem je snížení produkce netříděného, směsného KO. Významná je v tomto směru aktivita AOS EKO-KOM a.s. a provozovatelů kolektivních systémů pro nakládání s OEEZ.

Pokračuje projekt „Regionální systém environmentální výchovy, vzdělávání a osvěty (EVVO) LK“ s realizačními týmy (ekoporadnami) na osmi místech LK a koordinačním pracovištěm na KÚ LK. V roce 2011 vstoupila v účinnost Nová koncepce EVVO Libereckého kraje na období 2011–2020. Skončila jedna z etap projektu a byl připravován Akční plán EVVO Libereckého kraje na období 2016–2020 (schválen 21. 6. 2016).

B. Slabá stránka (výhrady): Není zdůrazněno, že cíl je trvalý a vzdělávací akce pro mládež musí probíhat trvale.

C. Doporučení pro další období: Problematiku vzdělávání na školách a motivaci pedagogických pracovníků vnímat jako dlouhodobý a trvalý úkol. Nejsou! V platnosti je POH LK pro období 2016–2025.

D. Vyhodnocení plnění: Termín splnění cíle již uplynul. Plnění cíle bylo vyhodnoceno se závěrem konkretizovaným do výroku **č. 5: Okolnosti neumožňují hodnotit splnění cíle – cíl je pro statistické vyhodnocení evidován jako splněný.**

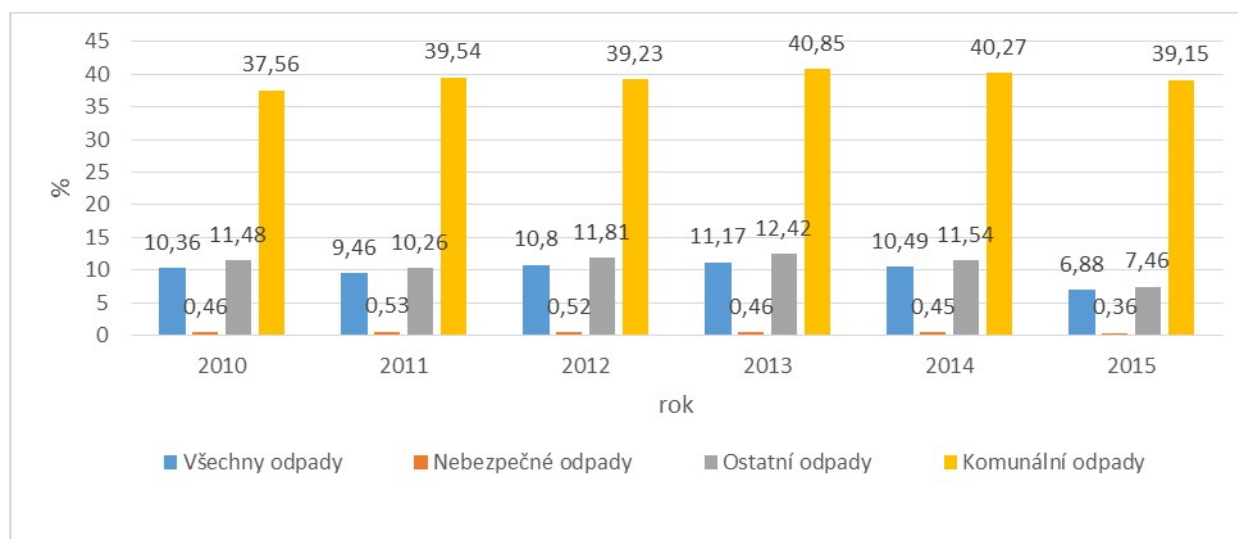
Číslo cíle	3.1.2.VIII
Název cíle	Energeticky využívat 50% komunálního odpadu
Indikátor	Podíl energeticky využitých komunálních odpadů
Cílová hodnota	50% od roku 2004
Zdroje dat	Krajský informační systém o odpadech, evidence a ohlašování odpadů a zařízení (Vyhl. 383/2001 Sb. př. 21), ISOH

Plnění cíle:

Stav: Cíl i indikátor vycházejí z indikátoru č. I.07. Soustavy indikátorů OH ČR pro rok 2015. Indikátor dosáhl pro KO hodnoty 39,15 % (40,29 % /2014, 40,85 %/2013) (zdroj: EVI 9).

Produkce (kódy nakládání A00, BN30) odpadů kat. č. 200301 a 200307 byla 139 806 t (139 260 t /2014, 140 030 t/2013) (100 %). Pod kódy AR1 a BR1 bylo nakládáno s 83 323 t (81 386 t/2014, 82 386 t/2013), což je 59,60 % z produkce těchto odpadů (58,46 % /2014, 58,83 %/2013, 66,95%/2012, 55,21 %/2011, 55,79 %/2010).

Graf: Indikátor I.07 – Podíl energeticky využitých odpadů (R1) za roky 2010–2015

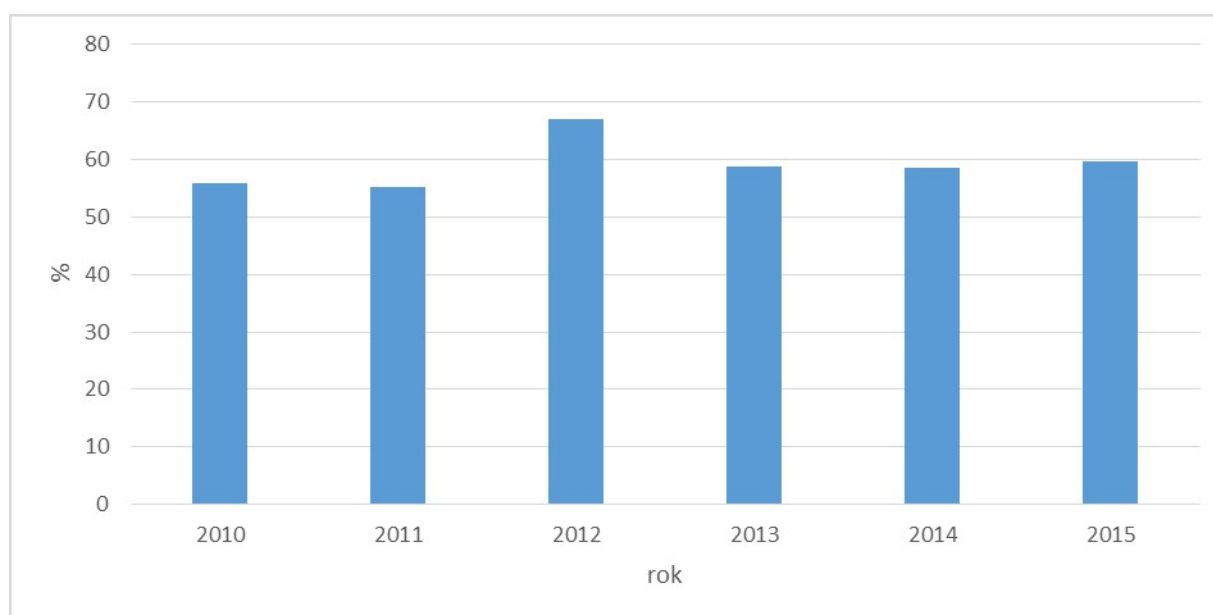


B. Slabá stránka (výhrady): Plnit současně cíl 3.1.2.IV a cíl 3.1.2.VIII je prakticky vyloučeno. Oba cíle nelze najednou splnit, jeden z cílů je tedy možné považovat za nereálný. Za slabou stránku lze považovat, že indikátor nezohledňuje jednotlivé druhy KO.

C. Doporučení pro další období: Nejsou! V platnosti je POH LK pro období 2016-2025.

D. Vyhodnocení plnění: Termín stanovený pro vyhodnocení cíle již uplynul. Hodnota indikátoru je pro rok 2015 39,15 %. V případě, že je hodnota indikátoru z POH LK stanovena v souladu s doporučením z předchozího období, byla jeho hodnota v roce 2015 stanovena na 59,60 %. Bez dovybavení LK odpovídajícím technologickým zařízení není možné podíl energeticky využívaných odpadů zvyšovat. Plnění cíle bylo vyhodnoceno pro rok 2015 se závěrem konkretizovaným do výroku **č. 2: Cíl byl splněn s výhradami.**

Graf: Podíl energeticky využitých (pod kódy nakládání AR1 a BR1) odpadů kat. č. 200301 a kat. č. 200307 vznikajících v LK



3.1.3 ZÁSADY PRO NAKLÁDÁNÍ S NEBEZPEČNÝMI ODPADY

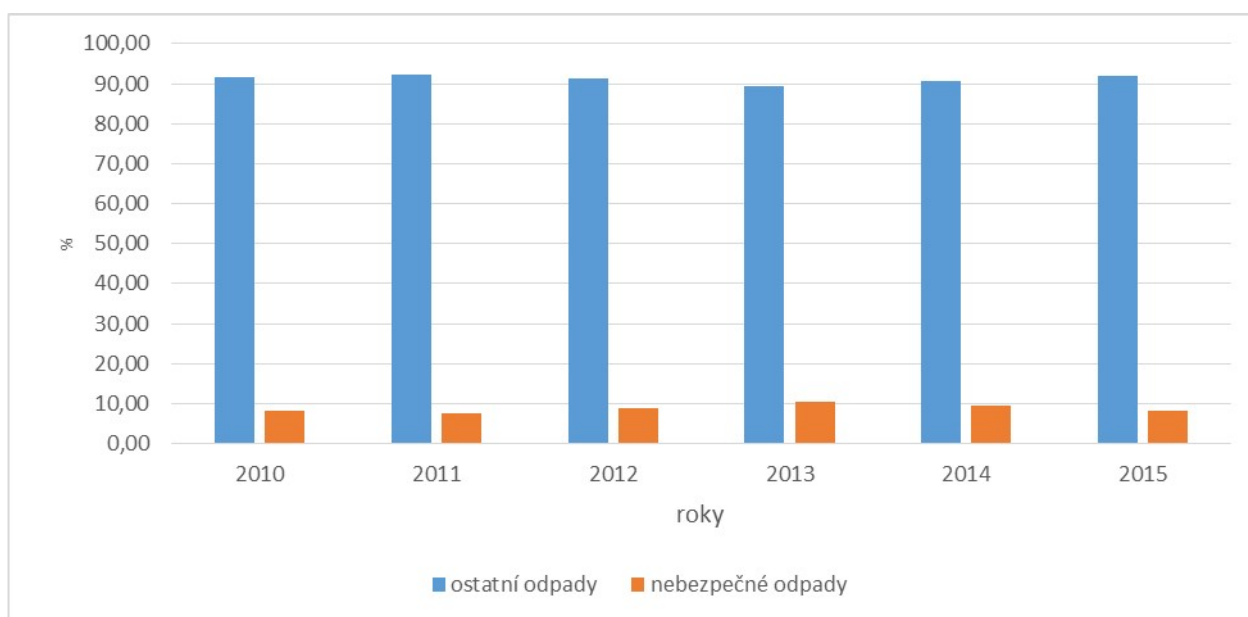
Číslo cíle	3.1.3.1
Název cíle	Snížit měrnou produkci nebezpečných odpadů
Indikátor	Podíl nebezpečných odpadů na celkové produkci odpadů
Cílová hodnota	O 20% do roku 2010 ve srovnání s rokem 2000
Zdroje dat	Krajský informační systém o odpadech; evidence a ohlašování odpadů a zařízení (Vyhl. 383/2001 Sb., př. 20), ISOH

Plnění cíle:

A. Stav: Cíl i indikátor vycházejí z indikátoru č. I.03 ze Soustavy indikátorů OH ČR. Srovnávací hodnota indikátoru z roku 2000 byla 41,5 % vznikajících NO z celkové produkce odpadů (nezapočítány KO a NO, které byly složkou KO).

Uvedený údaj 41,5 % NO na celkové produkci odpadů je pro další vyhodnocování považován za 100 % produkce NO. Podíl nebezpečných odpadů na celkové produkci všech odpadů (s výjimkou KO) byl s využitím EVI 9 pro rok 2015 stanoven na 8,05 % (9,45 %/2014), což je 19,40 % podílu NO vznikajících v roce 2000. Při hodnocení byl získán rozdíl mezi 41,5 – 19,4 = 22,1 %. Cíl stanovený pro rok 2010 byl s rezervou splněn i pro rok 2015.

Graf: Indikátor I.03 - Podíl nebezpečných odpadů na celkové produkci odpadů v letech 2010-2015



B. Slabá stránka (výhrady): V LK bylo evidováno 6 (šest) Osvědčení o vyloučení nebezpečných vlastností odpadu, která jsou vydána pro hmotnostně významné (zdroj: EVI 9) druhy odpadů (kat. č. 190305 produkce 8 732 t; kat. č. 190814 produkce 792 t, kat. č. 191004 produkce 5 072 t, kat. č. 120101 produkce 19 123 t a kat. č. 120103 produkce 3 458 t O, 10 t O/N). V případě změny v této situaci došlo by (mohlo by dojít) ke skokovému zvýšení produkce nebezpečných odpadů v LK ze 112 210 t na 149 387 t (na cca 133 % produkce NO vykázané v roce 2015), při současném poklesu produkce ostatních odpadů o uvedenou hmotnost (o 2,9 % produkce ostatních odpadů). Podíl produkce NO na celkové produkci odpadů by se v takovém případě zvýšil z 8,05 % na 12,01 %. Podíl nebezpečných odpadů na celkové produkci odpadů v posledních třech letech trvale klesá od 10,49 %/2013 na 8,05 %/2015.

C. Doporučení pro další období: Nejsou! V platnosti je POH LK pro období 2016–2025.

D. Vyhodnocení plnění: Termín pro splnění cíle již uplynul. Plnění cíle bylo vyhodnoceno se závěrem konkretizovaným do výroku **č. 3: Cíl je průběžně plněn.**

Číslo cíle	3.1.3.II
Název cíle	Upravovat fyz.-chemickými postupy nebezpečné anorganické odpady
Indikátor	Podíl upravených nebezpečných anorganických odpadů na celkové produkci
Cílová hodnota	100% do roku 2010
Zdroje dat	Krajský informační systém o odpadech; evidence a ohlašování odpadů a zařízení (Vyhl. 383/2001 Sb., př. 20), ISOH

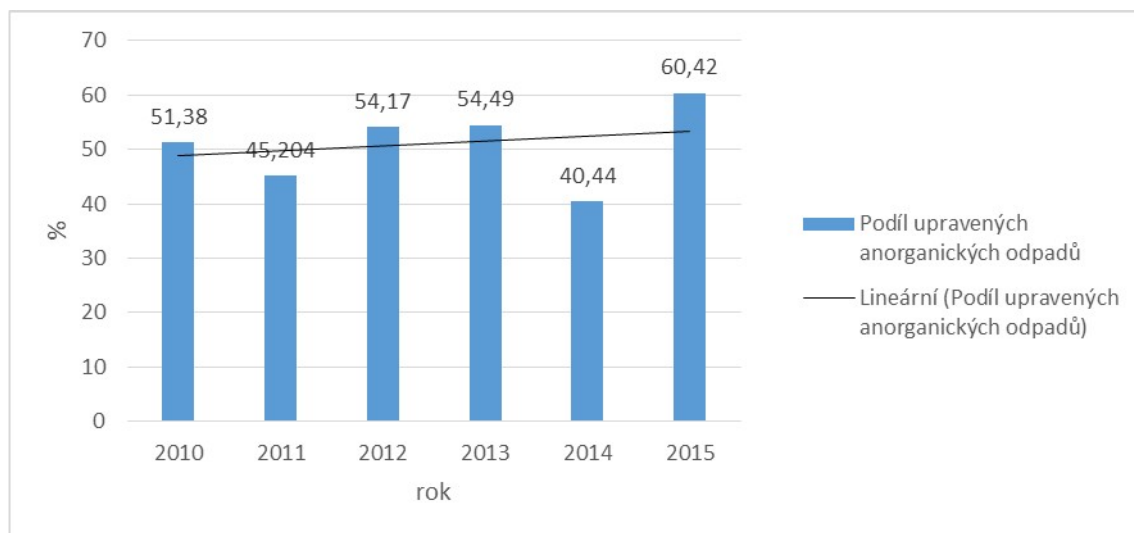
Plnění cíle:

A. Stav: Indikátor zvolený ke sledování splnění cíle není součástí Soustavy indikátorů OH ČR. V roce 2005 byla stanovena skupina odpadů podřízená indikátoru. U skupiny stanovených druhů odpadů byla jejich produkce (kód nakládání A00 + BN30) v roce 2015 stanovena na hmotnost 28 058 t (39,359 t/2014, 39 440 t/2013, 34 345 t/2012). Pod kódem D9 bylo z této skupiny nakládáno s 16 954 t (15 730 t /2014, 21 493 t/2013, 18 607 t/2012) odpadů.

B. Slabá stránka (výhrady): Pro vyhodnocení cíle nebyla do roku 2005 stanovena skupina odpadů, které jsou považovány za nebezpečné anorganické odpady určené (vhodné) k úpravě fyzikálně–chemickými postupy. Stanovení cílové hodnoty na úrovni 100 % se jeví jako nevhodné, v praxi jej nelze dosáhnout.

C. Doporučení pro další období: Nejsou! V platnosti je POH LK pro období 2016–2025.

Graf: Podíl upravených nebezpečných anorganických odpadů na celkové produkci těchto odpadů v letech 2010–2015



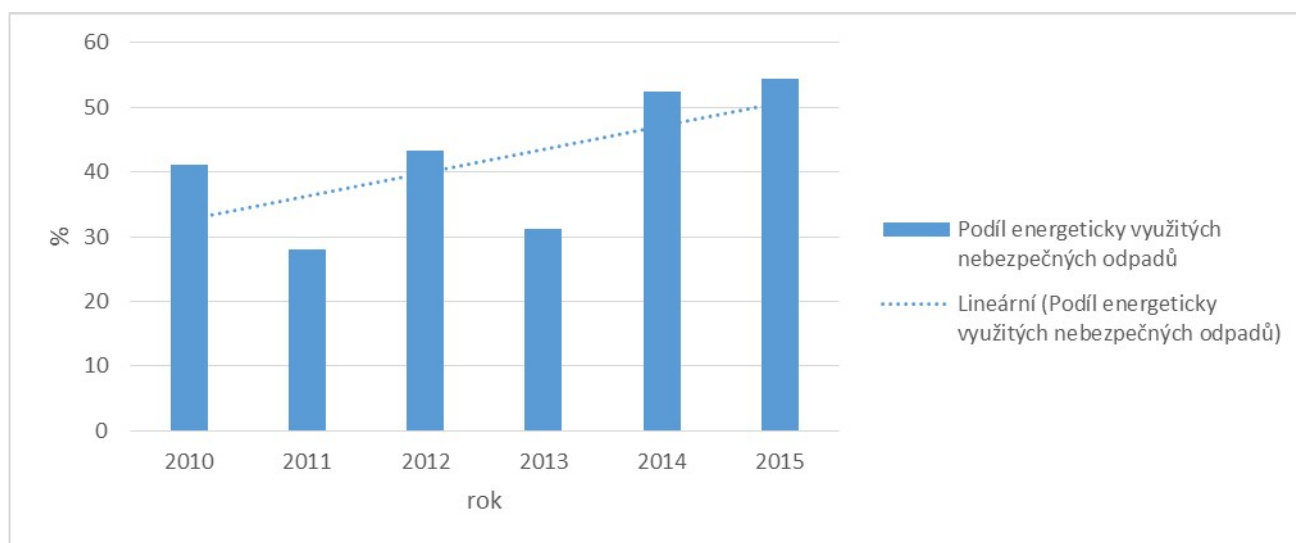
D. Vyhodnocení plnění: Termín pro splnění cíle již uplynul. S využitím informací z bodu A. a v souladu s doporučením z předcházejícího období byl indikátor pro rok 2015 vyčíslen na hodnotu 60,42 % (40,44 %/2014, 54,49 %/2013, 54,17 %/2012, 45,204 %/2011, 51,38 %/2010). Plnění cíle bylo vyhodnoceno se závěrem konkretizovaným do výroku **č. 3: Cíl je průběžně plněn.**

Číslo cíle	3.1.3.III
Název cíle	Využívat energeticky nebezpečné organické odpady
Indikátor	Podíl energeticky využitých nebezpečných organických odpadů na celkové produkci
Cílová hodnota	100% do roku 2010
Zdroje dat	Krajský informační systém o odpadech; evidence a ohlašování odpadů a zařízení (Vyhl. 383/2001 Sb., př. 20), ISOH

Plnění cíle:

A. Stav: Indikátor zvolený ke sledování splnění cíle není součástí Soustavy indikátorů OH ČR. Pro výpočet indikátoru byla v roce 2006 stanovena skupina odpadů podřízená indikátoru. U této skupiny druhů odpadů byla jejich produkce (kód A00 + BN30) v roce 2015 stanovena na 3 392 t (2 964 t/2014, 4 581 t/2013, 3 333 t/2012, 4 847 t/2011, 3 259 t/2010) – 100%. Pod kódem R1 a D10 z této skupiny odpadů bylo v roce 2015 nakládáno s 1 843 t (1 552 t/2014, 1 425 t/2013, 1 444 t/2012, 1 357 t/2011, 1 339 t /2010) odpadů. Indikátor dosáhl v roce 2015 hodnoty 54,33 % (52,36 %/2014, 31,11 %/2013, 43,32 %/2012, 27,99 %/2011, 41,08 %/2010). Pod kódem D9 bylo nakládáno s 1 981 t (1 846 t/2014, 1 741 t/2013, 1 246 t/2012, 2 235 t/2011, 1 350 t /2010) odpadů z dotčené skupiny.

Graf: Podíl energeticky využitých nebezpečných organických odpadů v letech 2010–2015



B. Slabá stránka (výhrady): Pro vyhodnocení cíle nebyla do roku 2005 stanovena skupina odpadů, které budou považovány za nebezpečné organické odpady určené k energetickému využití. V roce 2006 byla stanovena skupina nebezpečných odpadů, jejichž zařazení mezi organické či anorganické odpady je vázáno na podobu a způsob vzniku odpadu. Stanovení cílové hodnoty na úrovni 100 % se jeví jako nevhodné, v praxi jej nelze dosáhnout.

C. Doporučení pro další období: Nejsou! V platnosti je POH LK pro období 2016–2025.

D. Vyhodnocení plnění: Termín pro splnění cíle již uplynul. S využitím informací z bodu A. byl indikátor pro rok 2015 vyčíslen na hodnotu 54,33 %. Plnění cíle bylo vyhodnoceno se závěrem konkretizovaným do výroku **č. 3: Cíl je průběžně plněn.**

3.1.4 ZÁSADY PRO NAKLÁDÁNÍ S VYBRANÝMI ODPADY

3.1.4.1 Odpady s obsahem PCB

Číslo cíle	3.1.4.1.I
Název cíle	Zajistit v nejkratší možné době, nejpozději však do konce roku 2010, odstranění PCB, odpadů s obsahem PCB a zařízení s obsahem PCB
Indikátor	Výskyt PCB, odpadů s obsahem PCB a zařízení s obsahem PCB
Cílová hodnota	0% do konce roku 2010
Zdroje dat	Krajský informační systém o odpadech; evidence zařízení a látek s obsahem PCB a způsob jejich ohlašování (Vyhl. 384/2001 Sb., př. 2), ISOH

Plnění cíle:

A. Stav: Indikátor zvolený ke sledování splnění cíle je součástí 3. skupiny – specifické indikátory Soustavy indikátorů (Celková produkce odpadů s obsahem PCB, indikátor I.27) OH ČR. Cíl je převzat z POH ČR.

S využitím EVI 9 bylo zjištěno, že produkce odpadů s obsahem PCB kód nakládání A00 - byla v roce 2015 v LK 5,27 t (2,64 t/2014, 5,67 t/2013, 73 t/2012, 94 t/2011, 9 t/2010). V hodnoceném roce se jednalo převážně o druh odpadu kat.č.16 02 09* Transformátory a kondenzátory obsahující PCB a minoritně také o druhy odpadu kat. č. 16 01 09* Součástky obsahující PCB (0,08 t) a kat. č. 17 09 02* Stavební a demoliční odpady obsahující PCB (0,16 t).

Odpady s obsahem PCB skladované na území LK byly z větší míry odstraněny v roce 2012 (Stráž pod Ralskem). V Dubé jsou však stále uchovávány odpady s obsahem PCB jako pozůstatek činnosti subjektu, který zanikl. Zařízení anebo látky s obsahem PCB nejsou již v LK evidovány. Původcem odpadu byly v hodnoceném období 6 subjektů z LK.

B. Slabá stránka (výhrady): KÚ nemá informace o subjektech, které jsou zařazeny do celostátní evidence zařízení s obsahem PCB a nemůže tudíž sledovat u dotčených subjektů nakládání s těmito zařízeními, respektive odpady z nich vznikajícími.

C. Doporučení pro další období: Nejsou! V platnosti je POH LK pro období 2016–2025.

D. Vyhodnocení plnění: Termín pro splnění cíle již uplynul. Je zřejmé, že i nadále budou v souladu s výjimkami provozována zařízení s obsahem PCB a tím bude reálné i očekávání produkce odpadů s PCB. Plnění cíle bylo vyhodnoceno se závěrem konkretizovaným do výroku **č. 3: Cíl je průběžně plněn.**

3.1.4.2 Odpadní oleje

Číslo cíle	3.1.4.2.I
Název cíle	Zajistit sběr a využití odpadních olejů a zvyšovat množství zpětně odebraných odpadních olejů
Indikátor	Podíl využitých odpadních olejů z ročního množství uvedeného na trh
Cílová hodnota	38% hmotnostních do roku 2006, 50% hmotnostních do roku 2012
Zdroje dat	Krajské informační systémy o odpadech/ ISO II; evidence ročních zpráv o plnění povinnosti zpětného odběru (Vyhl. 383/2001 Sb., př. 19), ISOH

Plnění cíle:

A. Stav: Indikátor zvolený ke sledování splnění cíle není součástí Soustavy indikátorů OH ČR. Cíl je převzat z POH ČR. Indikátor je odvozen od indikátoru I.28. Celková produkce odpadních olejů ze soustavy indikátorů odpadového hospodářství ČR se na úrovni krajů nemusí (nemá) vyhodnocovat.

Produkce odpadních olejů (kat. č. 120106, 120107, 120110, 120119, 130109, 130110, 130111, 130112, 130113, 130204, 130205, 130206, 130207, 130208, 130306, 130307, 130308, 130309, 130310, 130401, 130403, 130506, 200126) - kód nakládání A00 byla v roce 2015 v LK 632 t (566 t /2014, 654 t/2013, 570 t/2012, 758 t/2011, 689 t/2010). Při zohlednění kódu nakládání BN30 byla produkce odpadu olejů v roce 2015 vyčíslena na 675 t. Na základě evidence nebylo pod kódy nakládání R1, R2, R3, R9 s odpady nakládáno. Pod kódem R12 bylo nakládáno s 84 t olejů, pod kódem D10 bylo nakládáno se 43 t, pod kódem N10 bylo v roce 2015 evidováno 0,3 t odpadních olejů (zdroj: EVI 9).

Množství olejů uvedených v LK na trh není známo. V LK je 168 zařízení oprávněných k nakládání s tímto odpadem (sběr, recyklace – 3 zařízení). Z tohoto počtu je 51 stacionárních zařízení a 117 mobilních zařízení. Indikátory stanovené pro rok 2015 na základě doporučení z předchozího období nabyly hodnot 22,78 % (XR/A00+BN30 v %) a 0,11 % (BN30/A00 v %). Na základě posledního vypočítaného čísla je možné konstatovat, že zpětný odběr odpadů olejů v LK nebyl funkční (Poznámka: Od 1. 10. 2015 byl zpětný odběr olejů novelou zákona o odpadech zrušen).

B. Slabá stránka (výhrady): KÚ LK nejsou dostupné informace o množství olejů uvedených na trh v rámci kraje.

C. Doporučení pro další období: Nejsou! V platnosti je POH LK pro období 2016–2025.

D. Vyhodnocení plnění: Termín stanovený pro splnění cíle již uplynul. Plnění cíle bylo vyhodnoceno se závěrem konkretizovaným do výroku **č. 5: Okolnosti neumožňují hodnotit splnění cíle – cíl je pro statistické vyhodnocení evidován jako splněný.**

3.1.4.3 Odpadní baterie a akumulátory

Číslo cíle	3.1.4.3.I
Název cíle	Zajistit sběr a využití s upřednostněním recyklace použitých olověných akumulátorů
Indikátor	Podíl využitých použitých olověných akumulátorů z ročního množství uvedeného na trh
Cílová hodnota	85% hmotnostních do roku 2005, 95% hmotnostních do roku 2012
Zdroje dat	Krajské informační systémy o odpadech/ ISO II; evidence ročních zpráv o plnění povinnosti zpětného odběru (Vyhl. 383/2001 Sb., př. 19)

Plnění cíle:

A. Stav: Indikátor zvolený ke sledování splnění cíle není součástí Soustavy indikátorů OH ČR. Cíl je převzat z POH ČR. Indikátor je odvozen od indikátoru I.29 Celková produkce baterií a akumulátorů ze 3. skupiny - specifické indikátory ze soustavy indikátorů odpadového hospodářství ČR.

Bylo zjištěno, že produkce odpadních olověných akumulátorů (kat. č. 16 06 01*, 20 01 33*) - kód nakládání A00 - byla v LK v roce 2015 evidována v množství 618 t (11 638 t/2015, 1 084 t/2013) a při započítání kódu BN30 (65 t) byla produkce celkem 683 t (11 760 t/2014, 1 221 t/2013) (zdroj: EVI 9). Subjektu zabývajícímu se recyklací tohoto druhu odpadu (Kovohutě Příbram, a.s.) bylo předáno 659 t (11 722 t/2014, 1 170 t/2013) odpadu (96,91 % celkové produkce, pod kódem XN3 + XN10). V LK je 149 zařízení oprávněných ke sběru a výkupu olověných akumulátorů a z tohoto počtu je 56 stacionárních zařízení. Od roku 2010 je problematika sběru a využití použitých olověných akumulátorů upravena vyhláškou č. 170/2010 Sb., Př. 3.

Pokud bychom hodnotili produkci pouze komunálního odpadu kat. č. 200133, vzniklo v LK (kód nakládání A00) 0,685 t tohoto odpadu a bylo převzato v rámci zpětného odběru (kód nakládání BN30) 14 t tohoto odpadu (zdroj: VISOH). Odpad kat. č. 160601 byl v LK evidován pod kódem A00 v množství 618 t a pod kódem BN30 v množství 62 t (zdroj: VISOH). Hodnota dříve doporučeného ukazatele (BN30/(A00 + BN30) v %, pro odpady kat. č. 160601 a kat. č. 200133) byla v r. 2015 stanovena na hodnotu 5,85 %. Tato hodnota vypovídá o velmi nízké účinnosti zpětného odběru autobaterií.

B. Slabá stránka (výhrady): KÚ LK nejsou dostupné informace o množství olověných baterií uvedených na trh v rámci kraje. Není zohledněna problematika akumulátorů uváděných na trh v nových automobilech, respektive uváděných na trh jako součást vozidel přihlašovaných z jiných krajů a odhlašovaných z LK do jiných krajů. Zvolená kritéria i evidence odpadů jsou pro sledování tohoto materiálového toku nefunkční.

C. Doporučení pro další období: Nejsou! V platnosti je POH LK pro období 2016–2025.

D. Vyhodnocení plnění: Termín pro splnění cíle již uplynul. Pokud byl pro rok 2015 využit výpočet indikátoru v souladu s doporučením z předchozích vyhodnocení POH LK, měl by indikátor hodnotu 5,85 % (1,03 %/2014). K využití bylo předáno 96,91 % celkové produkce odpadu odpadních olověných akumulátorů, což

podporuje tvrzení, že cíl je pro statistické hodnocení evidován jako splněný. Plnění cíle bylo vyhodnoceno se závěrem konkretizovaným do výroku **č. 5: Okolnosti neumožňují hodnotit splnění cíle – cíl je pro statistické vyhodnocení evidován jako splněný.**

Číslo cíle	3.1.4.3.II
Název cíle	Zajistit sběr a využití použitých Ni-Cd akumulátorů s úplným využitím kovové substance
Indikátor	Podíl využitých použitých Ni-Cd akumulátorů z ročního množství uvedeného na trh
Cílová hodnota	100% hmotnostních do 31.12. 2005
Zdroje dat	Krajské informační systémy o odpadech ISO II; evidence ročních zpráv o plnění povinnosti zpětného odběru (Vyhl. 383/2001 Sb., př. 19), ISOH

Plnění cíle:

A. Stav: Indikátor zvolený ke sledování splnění cíle není součástí Soustavy indikátorů OH ČR. Cíl je převzat z POH ČR. Indikátor je odvozen od indikátoru I.29 Celková produkce baterií a akumulátorů ze soustavy indikátorů OH ČR, který se na krajské úrovni nevyhodnocuje. Cílová hodnota 100 % hmotnostních má být plněna i po roce 2005. Produkce odpadu kat. č. 160602* (kód nakládání A00 + BN30) byla v roce 2015 v LK 3 t (7 t/2014). Dle kódu nakládání BN30 bylo nakládáno s 0,017 t (3 t/2014) dotčeného odpadu. Hodnota dříve doporučeného ukazatele (BN30/(A00 + BN30) v %, pro odpad kat. č. 160602*) byla v r. 2015 stanovena na hodnotu 0,59 %. Tato hodnota vypovídá o velmi nízké účinnosti zpětného odběru dotčených baterií.

V LK je 142 zařízení oprávněných k přijímání dotčeného odpadu a z tohoto počtu je 47 stacionárních zařízení určených pro jejich sběr. Od roku 2010 je problematika sběru a využití použitých Ni-Cd akumulátorů upravena vyhláškou č. 170/2010 Sb., Př. 3.

B. Slabá stránka (výhrady): KÚ LK nejsou dostupné informace o množství Ni-Cd akumulátorů a baterií uvedených na trh v rámci kraje. Zvolená kritéria i evidence odpadů jsou pro sledování tohoto materiálového toku nefunkční.

C. Doporučení pro další období: Nejsou! V platnosti je POH LK pro období 2016–2025.

D. Vyhodnocení plnění: Termín pro splnění cíle již uplynul. Pokud byl pro rok 2015 využit výpočet indikátoru v souladu s doporučením z předchozích vyhodnocení POH LK, měl by indikátor hodnotu 0,59 % (50 %/2014, 34,71 %/2013). Pro kontrolu dosažení cílové hodnoty nejsou k dispozici relevantní informace. Plnění cíle bylo vyhodnoceno se závěrem konkretizovaným do výroku **č. 5: Okolnosti neumožňují hodnotit splnění cíle – cíl je pro statistické vyhodnocení evidován jako splněný.**

Číslo cíle	3.1.4.3.III
Název cíle	Zajistit sběr a využití použitých přenosných zdrojů proudu
Indikátor I	Průměrná míra odděleného sběru
Indikátor II	Materiálové využití sebraných použitých přenosných zdrojů proudu
Cílová hodnota I	100g/obyv.rok do roku 2006
Cílová hodnota II	50% do roku 2006
Zdroje dat	Krajské informační systémy o odpadech/ ISO II; evidence ročních zpráv o plnění povinnosti zpětného odběru (Vyhl. 383/2001 Sb., př. 19)

Plnění cíle:

Stav: Indikátor stanovený ke sledování splnění cíle není součástí Soustavy indikátorů OH ČR. Cíl je převzat z POH ČR. Indikátor je odvozen od indikátoru I.29 Celková produkce baterií a akumulátorů ze soustavy indikátorů OH ČR. V roce 2015 odevzdali v LK občané k recyklaci 25,6 t přenosných zdrojů proudu (o 7% méně než v roce 2014). Kraj je hodnocen jako jeden z nejméně aktivních – v přepočtu každý občan LK odevzdal v rámci zpětného odběru 2,3 kusu tužkových baterií (baterie AA) – podíl LK na celkovém sběru baterií byl 2,06 %. Významné jsou aktivity škol, které se v rámci kraje podílely na výsledku 27,6 % (7,1 t). Průzkumem na skládkách bylo zjištěno, že ročně se ve SKO uloží na skládky 422 až 435 tun přenosných baterií. Toto množství představuje přibližně 15 % všech baterií dodaných na trh (0,15 % SKO) (zdroj: tisková zpráva ECOBAT ze 3. 11. 2015).

V LK bylo vyprodukováno (kód nakládání A00 + BN30) 0,5398 t (1 756 kg/2014, 2 047 kg/2013) odpadů přenosných zdrojů proudu (kat. č. 160603*, 160604, 160605, 200134) (zdroj: EVI 9). Kód BN30 byl v rámci LK zastížen u 0,135 t odpadu.

Od roku 2010 je problematika sběru a využití použitých přenosných baterií upravena vyhláškou č. 170/2010 Sb., Př. 3.

B. Slabá stránka (výhrady): Evidence odpadů v rámci EVI 9 je pro dotčený druh odpadu, stejně jako u ostatních odpadů (výrobků), které jsou předmětem zpětného odběru použitých výrobků, jen omezeně využitelná. Cíle byly pro dané období stanoveny velmi ambiciózně.

C. Doporučení pro další období: Nejsou! V platnosti je POH LK pro období 2016–2025.

D. Vyhodnocení plnění:

Plnění cílové hodnoty I: Termín pro splnění cíle již uplynul. V roce 2015 bylo v LK sesbíráno 60g/obyvatele (67 g/obyvatele/2014) (v ČR celkem 114 g/obyvatele/2015) použitých přenosných zdrojů proudu. Podíl systému zpětného odběru na shromažďování použitých přenosných zdrojů se zvyšuje. Plnění cíle bylo vyhodnoceno se závěrem konkretizovaným do výroku **č. 3: Cíl je průběžně plněn.**

Plnění cílové hodnoty II: Termín pro splnění cíle již uplynul. Podíl materiálového využití sesbíraných použitých přenosných zdrojů proudu se dlouhodobě udržuje nad 50 %. Plnění cíle ve vztahu k této cílové hodnotě bylo vyhodnoceno se závěrem konkretizovaným do výroku **č. 3: Cíl je průběžně plněn.**

3.1.4.4 Kaly z čistíren odpadních vod

Číslo cíle	3.1.4.4.I
Název cíle	Zvýšit využití kalů ČOV zejména v zemědělství, pro rekultivace, kompostování a výrobu energie.
Indikátor	Podíl využitých kalů ČOV
Cílová hodnota	Není kvantifikace
Zdroje dat	Krajský informační systém o odpadech; evidence a ohlašování odpadů a zařízení (Vyhl. 383/2001 Sb., př. 21); evidence Programů použití kalů na zemědělskou půdu (Vyhl. 382/2001 Sb., §5)

Plnění cíle:

A. Stav: Indikátor stanovený ke sledování plnění cíle není součástí Soustavy indikátorů odpadového hospodářství ČR. Cíl je převzat z POH ČR. Indikátor je odvozen od indikátoru I.30 Celková produkce kalů z čistíren odpadních vod a z indikátoru I.31 Podíl kalů z produkce čistíren odpadních vod použitých na zemědělské půdě ze 3. skupiny - specifické indikátory ze soustavy indikátorů odpadového hospodářství ČR. V rámci EVI 9 bylo zjištěno, že produkce kalů z ČOV (kat. č. 190805) byla v roce 2015 celkem 6 564 t/rok (6 995 t/2014 - po přepočtu na obsah sušiny v souladu s požadavkem metodiky MŽP, tj. 22 % sušiny). Pod kódy R10 a N2 nebyl vykázan žádný vzniklý kal.

Kód R3 byl vykázan pro 4 178 t/2015 (2 227 t/2014) dotčeného odpadu. Odstranění uložením na skládku nebylo u tohoto druhu odpadu v roce 2015 evidováno. Způsob nakládání D8 byl vykázan pro 645 t dotčeného odpadu a následně je pravděpodobně výstup z biologické úpravy odstraněn uložením na skládku v podobě technologického materiálu nebo využit jako rekultivační vrstva odpadu. Kód N2 nebyl v roce 2015 zastížen.

Pokud by byly kaly, s nimiž bylo nakládáno pod kódem R3, N2, N13, D8, považovány za využitě, byl by v roce 2015 podíl využitých kalů 4 824, tj. 73,49 % z celkové produkce kalů (5 550 t/2014, 78,77 % produkce tohoto odpadu). Výpočet podílu využití byl po roce 2013 upraven a srovnávání vypočítané hodnoty s hodnotami z předchozích vyhodnocení POH LK není důvodné.

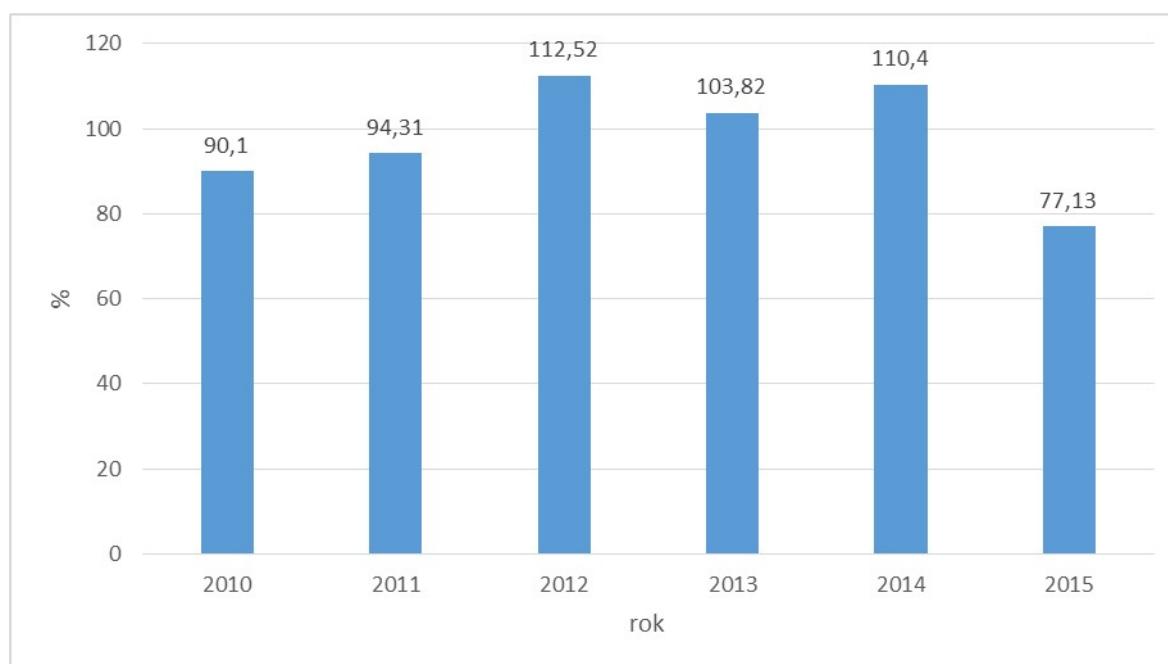
V rámci celostátní evidence bylo zjištěno, že 4 567 t kalů v surovém stavu bylo předáno zemědělci působícímu v Libereckém kraji. Při započítání těchto 1 005 t kalů (po přepočtu na sušinu) bylo by v r. 2015 celkové množství využitých kalů v LK 5 829 t (88,80 % produkce).

V LK byly v r. 2015 provozovány 2 kompostárny a 17 zařízení k biodegradaci odpadu s oprávněním přijímat odpad kat. č. 190805, který může být přijímán celkem v 98 zařízeních ke sběru tohoto odpadu, z nichž je 85 zařízení mobilních.

B. Slabá stránka (výhrady): Cílová hodnota není kvantifikována ani není stanoveno srovnávací období – termín dosažení cíle. Každý rok musí být v souladu s cílem podíl využitých odpadů větší. Není definováno, které postupy jsou považovány za využití kalů.

C. Doporučení pro další období: Nejsou! V platnosti je POH LK pro období 2016–2025.

Graf: Podíl využitých kalů z ČOV (kódy nakládání R3, N2, N13, D8) z celkové produkce kalů



D. Vyhodnocení plnění: Na základě údajů z bodu A. je možné konstatovat, že podíl využitých kalů, tak jak byl vyčíslen, měl do roku 2014 stoupající trend, přičemž byly v LK využívány i kalů z jiných krajů. Plnění cíle bylo vyhodnoceno se závěrem konkretizovaným do výroku **č. 4: Cíl je průběžně plněn s výhradami.**

3.1.4.5 Odpady z výroby oxidu titaničitého

LK se problematika netýká. V POH LK nebyly stanoveny žádné cíle ani opatření.

3.1.4.6 Odpady azbestu

Číslo cíle	3.1.4.6.I
Název cíle	Zabránit rozptylu azbestu a azbestových vláken do složek životního prostředí
Indikátor	Zabránit rozptylu azbestu a azbestových vláken do složek životního prostředí
Cílová hodnota	Není kvantifikována
Zdroje dat	Krajský informační systém o odpadech; evidence kontrolních zpráv ČIŽP a ObÚ, ISOH

Plnění cíle:

A. Stav: Indikátor zvolený ke sledování splnění cíle není součástí Soustavy indikátorů odpadového hospodářství ČR. Cíl je převzat z POH ČR. Indikátor je odvozen od indikátoru I.32 Celková Produkce odpadů azbestu ze soustavy indikátorů odpadového hospodářství ČR, který pro rok 2015 nabyl pro LK hodnoty 1 170 t/rok (1 261 t/2014, 1 238 t/2013, 1256 t/2012, 1 224/2011, 1 116 t/2010).

S použitím EVI 9 bylo zjištěno, že produkce odpadu azbestu (v evidenci zastíženy kat. č. 160111, 170605, 170601) - kód nakládání AN3 a BN30 - byla v roce 2015 v LK 958 t (1 015 t/2014, 1 089 t/2013, 1003 t/2012, 913 t/2011, 534 t/2010). Pod kódem nakládání D1 bylo nakládáno s 857 t dotčeného odpadu.

V LK je 129 zařízení oprávněných k přijímání dotčených odpadů a z tohoto 111 zařízení pro jejich sběr a z těchto zařízení je 23 zařízení stacionárních.

B. Slabá stránka (výhrady): Cílová hodnota není kvantifikována. Cíl tak, jak je definován, se přímo netýká konkrétních způsobů nakládání s odpady definovanými kódy nakládání.

C. Doporučení pro další období: Nejsou! V platnosti je POH LK pro období 2016–2025.

D. Vyhodnocení plnění: Vzhledem k výše uvedeným informacím je možné konstatovat, že stanovený cíl byl v roce 2015 plněn. Plnění cíle bylo vyhodnoceno se závěrem konkretizovaným do výroku **č. 3: Cíl je průběžně plněn.**

3.1.4.7 Autovraky

Číslo cíle	3.1.4.7.I
Název cíle	Zajistit sběr a využití autovraků
Indikátor I	Podíl opětovně používané a využívané hmotnosti všech autovraků převzatých za kalendářní rok
Indikátor II	Podíl opětovně používané a materiálově využívané hmotnosti všech autovraků převzatých za kalendářní rok
Cílová hodnota I	Autovraky vozidel vyrobených po 1.1.1980:

Číslo cíle	3.1.4.7.1
	85% průměrné hmotnosti od 1.1.2006, 95% průměrné hmotnosti od 1.1.2015; Autovraky vozidel vyrobených před 1.1.1980: 75% průměrné hmotnosti od 1.1.2006
Cílová hodnota II	Autovraky vozidel vyrobených po 1.1.1980: 80% průměrné hmotnosti od 1.1.2006, 85% průměrné hmotnosti od 1.1.2015 Autovraky vozidel vyrobených před 1.1.1980: 70% průměrné hmotnosti od 1.1.2006
Zdroje dat	Krajský informační systém o odpadech; Centrální registr motorových vozidel; evidence kontrolních zpráv ČIŽP a ObÚ

Plnění cíle:

A. Stav: Indikátor zvolený ke sledování splnění cíle není součástí Soustavy indikátorů OH ČR. Cíl je převzat z POH ČR. Indikátor je odvozen od indikátoru I.33 ze soustavy indikátorů odpadového hospodářství ČR, který pro rok 2015 nabyl v LK hodnoty 6 882 t (6 187 t/2014, 6 939 t/2013). V provozovně KOVOŠROT GROUP CZ, a.s., v České Lípě (drtič, šředř) bylo pod kódem nakládání BN9 vykázáno zpracování 13 704 t autovraků kategorie „O“.

V roce 2015 mohlo přijímat autovraky v LK 35 zařízení.

Ve vztahu k cílovým hodnotám nemá KÚ v době zpracovávání vyhodnocení POH přístup k relevantním informacím. V roce 2015 bylo v LK provozováno 206 083 osobních a dodávkových automobilů (zdroj: ČSÚ). V roce 2015 bylo v LK odhlášeno z evidence 6 621 vozidel (viz následující tabulka).

Tabulka počtu automobilů odhlášených z evidence

ORP	Automobily odhlášené z evidence v kusech (zaniklá vozidla)					
	r. 2010	r. 2011	r. 2012	r. 2013	r. 2014	r. 2015
Česká Lípa	1315	1217	1305	1195	1061	1105
Frýdlant	613	427	410	444	468	371
Jablonec n. N.	968	829	855	843	649	664
Jilemnice	495	513	493	405	403	343
Liberec	2355	1463	1951	1830	1653	1519
Nový Bor	460	402	432	439	390	994
Semily	826	517	598	527	475	493
Tanvald	527	398	402	399	355	333

ORP	Automobily odhlášené z evidence v kusech (zaniklá vozidla)					
	r. 2010	r. 2011	r. 2012	r. 2013	r. 2014	r. 2015
Turnov	673	613	601	564	583	569
Železný Brod	289	241	247	254	232	230
Celkem	8521	6620	7294	6900	6269	6621

Zdroj: registry vozidel jednotlivých ORP

Poznámka: V roce 2015 (k 1. 7. 2015) došlo u vozidel, která byla ve statutu polopřevodu, k jejich "zániku".

B. Slabá stránka (výhrady): Cíl vzhledem ke změnám právní úpravy přestal být pro KÚ významným. Problematika je řešena právními předpisy.

C. Doporučení pro další období: Nejsou! V platnosti je POH LK pro období 2016–2025.

D. Vyhodnocení plnění: Za rok 2015 nejsou k dispozici informace strukturované dle požadavku pro hodnocení dosažení cílových hodnot. Plnění cíle bylo vyhodnoceno se závěrem konkretizovaným do výroku **č. 5: Okolnosti neumožňují hodnotit splnění cíle – cíl je pro statistické vyhodnocení evidován jako splněný.**

3.1.4.8 Stavební a demoliční odpady

Číslo cíle	3.1.4.8.I
Název cíle	Zajistit sběr a využití stavebních a demoličních odpadů
Indikátor	Podíl využitých stavebních a demoličních odpadů ze vznikajících stavebních a demoličních odpadů
Cílová hodnota	50% hmotnosti do 31.12.2005 75% hmotnosti do 31.12.2012
Zdroje dat	Krajský informační systém o odpadech; evidence a ohlašování odpadů a zařízení (Vyhl. 383/2001 Sb., př. 20), ISOH

Plnění cíle:

A. Stav: Indikátor stanovený ke sledování splnění cíle je součástí Soustavy indikátorů OH ČR. Cíl je převzat z POH ČR. Indikátor I.24 je ze soustavy indikátorů OH ČR. V rámci EVI 9 bylo zjištěno, že indikátor I.24 dosáhl v LK pro rok 2015 hodnoty 84,35 %.

V LK v roce 2015 vzniklo 754 945 t (A00+BN30) (223,62 % produkce z roku 2014). V LK bylo využito 692 128 t, což je 91,68 % jejich produkce (113,8 %/2014, 63 %/2013, 79,2 %/2012, 34,8 %/2011, 57,5 %/2010) a odstraněno bylo 12 817 t, což je 1,70 % jejich produkce (zdroj: EVI 9). Nárůst produkce stavebních a

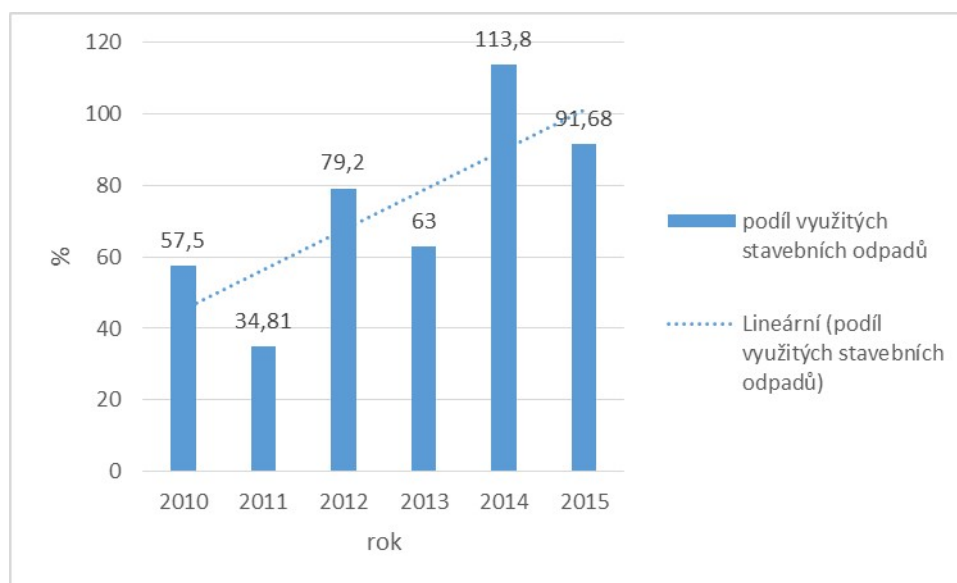
demoličních odpadů byl způsoben stavebními aktivitami při rekonstrukci železničních tratí a odstraňováním staveb v rámci zahlazování následků po těžbě uranu.

V LK je provozováno 172 zařízení ke sběru stavebních odpadů, z nich je 42 stacionárních a zbytek je tvořen mobilními zařízeními ke sběru a výkupu těchto odpadů. 75 zařízení k drcení stavebních odpadů, z nichž je 26 stacionárních, 12 zařízení je určeno k využití stavebních odpadů k rekultivaci a k terénním úpravám.

B. Slabá stránka (výhrady): O skutečném nakládání s odpady po jejich zpracování v recyklačních zařízeních nejsou k dispozici informace (vznik výrobků z odpadů).

C. Doporučení pro další období: Nejsou! V platnosti je POH LK pro období 2016–2025.

Graf: Indikátor I.24 - Podíl využitých stavebních a demoličních odpadů v letech 2010–2015



D. Vyhodnocení plnění: Termín pro vyhodnocení splnění cíle již uplynul. Plnění cíle bylo vyhodnoceno i vzhledem k podílu odstraněných odpadů se závěrem konkretizovaným do výroku **č. 3: Cíl je průběžně plněn.**

Číslo cíle	3.1.4.8.II
Název cíle	Odstraňovat veškeré nebezpečné stavební a demoliční odpady po úpravě fyz. – chemickými postupy na skládkách nebezpečných odpadů
Indikátor	Podíl odstraněných nebezpečných stavebních a demoličních odpadů po úpravě na skládkách nebezpečných odpadů ze vznikajících nebezpečných stavebních a demoličních odpadů
Cílová hodnota	100% do 31.12.2005
Zdroje dat	Krajský informační systém o odpadech; evidence a ohlašování odpadů a zařízení (Vyhl. 383/2001 Sb., př. 20)

Plnění cíle:

A. Stav: Indikátor stanovený ke sledování splnění cíle není součástí Soustavy indikátorů OH ČR. Cíl je převzat z koncepce OH LK. Indikátor je odvozen od indikátoru I.26 ze soustavy indikátorů OH ČR. V LK vzniklo v roce 2015 při započítání kódů A00+BN30 celkem 15 719 t nebezpečných (365,98 % produkce v r. 2014) stavebních odpadů (včetně kovů). Pod kódy D8, D9 bylo nakládáno se 6 740 t stavebních odpadů kategorie nebezpečný. Podíl vzniklých a uvedenými postupy upravených odpadů byl 42,88 %. Významný nárůst produkce nebezpečných stavebních odpadů byl způsoben stavebními aktivitami při rekonstrukci železničních tratí a v důsledku výstavby nových objektů v průmyslovém areálu zatíženém znečištěním z minulosti.

V LK jsou provozována 2 zařízení k biodegradaci nebezpečných stavebních odpadů, 4 zařízení k úpravě nebezpečných stavebních odpadů (kategorie N) fyzikálně-chemickými postupy nebo solidifikací a 166 zařízení může s těmito odpady nakládat (105 zařízení je mobilních).

B. Slabá stránka (výhrady): Cíl nepostihuje odpady, které jsou po úpravě a změně vlastností překategorizovány na odpady ostatní (nejedná se již o odpady kategorie N) a nejsou odstraňovány na skládkách nebezpečných odpadů. Skládka nebezpečných odpadů není v rámci LK provozována. Ukazatel tak, jak byl v rámci EVI 9 vyhodnocen, vychází z produkce SDO (odpady, s nimiž bylo nakládáno pod kódem A00 a BN30) v LK a které jsou přijímány do zařízení k nakládání pod kódem D8 a D9. Vzhledem k požadavku stanovenému v cíli (upravené odpady odstraňovat na skládkách nebezpečných odpadů) a ke skutečnosti, že skládka nebezpečných odpadů není v LK provozována, je cíl jen obtížně splnitelný v rámci LK.

Podmínka o ukládání odpadů na skládky nebezpečných odpadů uvedená v cíli je v rozporu s požadavky na přijímání odpadů na skládky stanovenými v obecně závazných předpisech. V roce 2015 došlo ke změně obsahu pojmu stabilizace a částečná stabilizace nebezpečných odpadů, což bude mít do budoucna vliv na hodnocení uvedených metod při úpravě nebezpečných odpadů.

C. Doporučení pro další období: Nejsou! V platnosti je POH LK pro období 2016–2025.

D. Vyhodnocení plnění: Termín pro splnění cíle již uplynul. Cíl a cílová hodnota nepředpokládá skutečnost, že upravené odpady nebyly odstraňovány na skládkách nebezpečných odpadů, ale zpravidla na skládkách, pro něž splňují kvalitativní požadavky (vyluhovatelnost) pro přijetí. Obvykle byly upravené odpady přijímány na skládkách skupiny S-OO. Plnění cíle bylo vyhodnoceno se závěrem konkretizovaným do výroku **č. 5: Okolnosti neumožňují hodnotit splnění cíle – cíl je pro statistické vyhodnocení evidován jako splněný.**

3.1.4.9 Zářivky

Číslo cíle	3.1.4.9.I
Název cíle	Zajistit sběr a využití zářivek
Indikátor	Podíl využitých použitých zářivek ze vznikajících odpadních zářivek
Cílová hodnota	80% hmotnosti do 31.12.2005 90% hmotnosti do 31.12.2010
Zdroje dat	Krajské informační systémy o odpadech/ ISO II; evidence ročních zpráv o plnění povinnosti zpětného odběru (Vyhl. 383/2001 Sb., př. 19), ISOH

Plnění cíle:

A. Stav: Indikátor stanovený ke sledování splnění cíle není součástí Soustavy indikátorů OH ČR. Cíl je převzat z Koncepce OH LK. V roce 2015 byl zaevidován vznik (kód nakládání A00+BN30) 6 t dotčeného odpadu (zářivek) (7 t/2014, 5,4 t/2013, 6,4 t/2012, 8,6 t/2011, 6,3 t/2010).

V LK je provozováno 131 zařízení ke sběru tohoto odpadu, z nichž je 38 stacionárních zařízení. Problematika zpětného odběru zářivek je plně v řízení kolektivních systémů zabezpečujících zpětný odběr OEEZ, včetně informačních a motivačních kpaní. V rámci ČR bylo v r. 2015 shromážděno 733,605 t světelných zdrojů a úroveň jejich recyklace dosáhla v roce 2015 hodnoty 99,1 % (zákonná kvóta k 31. 12. 2015 byla 80 %). To je umožněno zejména použitím zářivkového skla do tavicích pecí při výrobě olova. (zdroj: Výroční zpráva Ekolamp s.r.o. za rok 2015). Zpětný odběr těchto výrobků je plně v kompetenci subjektů povinných v rámci zpětného odběru těchto výrobků v souladu s § 38 odst. 1 písm. a) zákona o odpadech. Od roku 2005 je problematika sběru a využití použitých světelných zdrojů upravena vyhláškou č. 352/2005 Sb., Př. 8.

B. Slabá stránka (výhrady): Cílová hodnota POH stanovená pro rok 2010 je v rozporu s požadavky právních předpisů. Cíl vzhledem ke změnám právní úpravy přestal být pro KÚ významným. Problematika je řešena právními předpisy.

C. Doporučení pro další období: Nejsou! V platnosti je POH LK pro období 2016–2025.

D. Vyhodnocení plnění: Termín pro splnění cíle již uplynul. V rámci LK nebyly získány informace o odstraňování tohoto druhu odpadu, z čehož vyplývá, že odpad je předáván k využití. K ovlivnění plnění cíle má KÚ jen velmi omezené nástroje. Plnění cíle bylo vyhodnoceno se závěrem konkretizovaným do výroku **č. 5: Okolnosti neumožňují hodnotit splnění cíle – cíl je pro statistické vyhodnocení evidován jako splněný.**

3.1.4.10 Pneumatiky

Číslo cíle	3.1.4.10.I
Název cíle	Zajistit sběr a využití pneumatik
Indikátor	Podíl využitých použitých pneumatik z prodaných pneumatik v klouzavém průměru za léta 2002-2004
Cílová hodnota	90% hmotnosti do 31.12.2005 100% hmotnosti do 31.12.2010
Zdroje dat	Krajské informační systémy o odpadech/ ISO II; evidence ročních zpráv o plnění povinnosti zpětného odběru (Vyhl. 383/2001 Sb., př. 19), ISOH

Plnění cíle:

A. Stav: Indikátor stanovený ke sledování splnění cíle není součástí Soustavy indikátorů odpadového hospodářství ČR. Cíl je převzat z Koncepce odpadového hospodářství kraje. V roce 2014 byl zaevidován vznik (kód nakládání A00 + BN30) 485 t (492 t/2014) odpadních pneumatik (kat. č. 160103) (Zdroj EVI 9) respektive 568 t (zdroj: VISOH). Nakládání s odpadními pneumatikami je plně v kompetenci subjektů povinných v rámci zpětného odběru těchto výrobků v souladu s § 38 odst. 1 písm. b) zákona o odpadech.

Informace o množství pneumatik uvedených na trh v LK se nepodařilo získat. Energeticky bylo využito nebo spáleno 290 t, jako technologický materiál k zabezpečení skládky (kód nakládání N12) bylo použito 12 t a k terénním úpravám 91 t odpadních pneumatik (kód nakládání N1). Při přezkoumání této informace bylo zjištěno, že kód nakládání N1 byl na základě chybného zadání vykázán namísto kódu nakládání N12.

V rámci LK je provozováno 169 zařízení ke sběru tohoto odpadu, z nichž je 45 stacionárních.

B. Slabá stránka (výhrady): Dosud nejsou k dispozici informace množství prodaných (na trh uvedených) pneumatik v rámci LK.

C. Doporučení pro další období: Nejsou! V platnosti je POH LK pro období 2016–2025.

D. Vyhodnocení plnění: Termín pro dosažení cíle již uplynul. Je pravděpodobné, že množství prodaných pneumatik je vyšší, než množství odpadních pneumatik podchycených v rámci EVI 9. Plnění cíle bylo konkretizováno do výroku **č. 5: Okolnosti neumožňují hodnotit splnění cíle – cíl je pro statistické vyhodnocení evidován jako splněný.**

3.1.4.11 Elektrošrot

Číslo cíle	3.1.4.11.I
Název cíle	Zajistit sběr a využití použitých chladniček používaných v domácnostech
Indikátor	Podíl chladniček používaných v domácnostech na celkovém počtu chladniček používaných v domácnostech uvedených na trh v daném roce
Cílová hodnota	Není kvantifikována
Zdroje dat	Krajské informační systémy o odpadech/ ISO II; evidence ročních zpráv o plnění povinnosti zpětného odběru (Vyhl. 383/2001 Sb., př. 19), Elektrovin

Plnění cíle:

A. Stav: Indikátor stanovený ke sledování splnění cíle není součástí Soustavy indikátorů OH ČR. Problematika cíle je podřízena požadavkům zákona o odpadech. Cíl je stanoven jako trvalý. Problematika zpětného odběru chladniček je plně v řízení kolektivních systémů zabezpečujících zpětný odběr OEEZ, včetně informačních a motivačních kpaní. V LK je 107 zařízení ke sběru tohoto odpadu, z nichž je 34 zařízení stacionárních.

V roce 2015 bylo pod kódem A00 (produkce odpadu kat. č. 200123) zaevidováno 8 t (5 t/2014, 6 t/2013, 11 t/2012, 2 t/2011, 11 t/2010) odpadu. Pod kódem BN30 bylo v r. 2015 zaevidováno 5 278 t (zdroj: EVI 9) dotčeného odpadu. Produkce tohoto odpadu v LK byla celkem 5 285 t.

Podíl chladniček, které jsou vráceny po ukončení životnosti do systému sběru OEEZ je na úrovni 65 % chladniček uvedených na trh. U chladniček zpracovaných v rámci nakládání s OEEZ je podíl jejich materiálového využití trvale na úrovni cca 90 %.

Od roku 2005 je problematika sběru a využití použitých elektrozařízení upravena samostatnou vyhláškou.

B. Slabá stránka (výhrady): Bez trvalého napojení na informační systém zpětného odběru použitých výrobků – OEEZ a informací získaných při sčítání obyvatelstva (vybavenosti domácností chladničkami) je vyhodnocení velmi obtížné. Množství chladniček uvedených na trh a používaných v domácnostech nelze za dané situace zjistit. Cíl vzhledem ke změnám právní úpravy přestal být pro KÚ významným. Problematika je řešena právními předpisy.

C. Doporučení pro další období: Nejsou! V platnosti je POH LK pro období 2016–2025.

D. Vyhodnocení plnění: Cílová hodnota indikátoru není stanovena stejně jako termín plnění. KÚ má pro ovlivnění plnění cíle jen velmi omezené možnosti. Plnění cíle bylo vyhodnoceno se závěrem konkretizovaným do výroku **č. 5: Okolnosti neumožňují hodnotit splnění cíle – cíl je pro statistické vyhodnocení evidován jako splněný.**

Číslo cíle	3.1.4.11.II
Název cíle	Zajistit sběr a využití odpadních elektronických a elektrických zařízení (OEEZ)
Indikátor I	Průměrná míra odděleného sběru
Indikátor II	Míra využití OEEZ
Indikátor III	Míra opětovného použití a recyklace OEEZ
Cílová hodnota I	4 kg OEEZ ze soukromých domácností/osobu.rok do 31.12.2006
Cílová hodnota II	OEEZ spadající do kategorie přílohy IA průměrné hmotnosti : 1 a 10 – 80% 2,3,4,5,6,7 - 75%; do 31.12.2006
Cílová hodnota III	OEEZ spadající do kategorie přílohy IA průměrné hmotnosti : 1 a 10 – 75% 2,3,4,5,6,7 – 65% výbojky – 85%
Zdroje dat	Krajské informační systémy o odpadech/ ISO II; evidence ročních zpráv o plnění povinnosti zpětného odběru (Vyhl. 383/2001 Sb., př. 19), ISOH

Plnění cíle:

A. Stav: Indikátory vybrané ke sledování splnění cíle nejsou součástí Soustavy indikátorů OH ČR. Problematika cíle je podřízena zákonu o odpadech. Cíl je stanoven jako trvalý.

Pro vyhodnocení cíle byla zvolena skupina druhů odpadů: 160211, 160213, 160214, 200123, 200135, 200136. Pod kódem A00 bylo v roce 2015 evidováno 928 t (383 t/2014, 424 t/2013, 325 t/2012, 205 t/2011, 675 t/2010) OEEZ. Pod kódem BN30 bylo v roce 2015 přijato 9 704 t (8 178 t/2014, 9 712 t/2013, 11 949 t/2012, 10 489/2011 t, 9 771 t/2010). Z uvedeného množství odpadu bylo 9 193 t převzato zpracovatelem EEZ.

Problematika zpětného odběru OEEZ je plně v řízení kolektivních systémů zabezpečujících jejich zpětný odběr, včetně informačních a motivačních kampaní. Ve vztahu ke hmotnosti dotčeného odpadu vztaženého na jednoho obyvatele byl v roce 2015 LK nejúspěšnější v celé ČR. Na jednoho obyvatele bylo sesbíráno více jak 6 kg dotčeného odpadu. (Zdroj: Výroční zpráva Elektrowin a.s., 2015).

V LK je jedno zařízení určené ke sběru pouze elektroodpadů a 188 dalších zařízení ke sběru a výkupu dotčených odpadů (i jiných odpadů), z nichž je 72 zařízení stacionárních.

Od roku 2005 je problematika sběru a využití použitých elektrozařízení upravena zvláštním právním předpisem – vyhláškou.

C. Doporučení pro další období: Nejsou! V platnosti je POH LK pro období 2016–2025.

C. Doporučení pro další období: Bez doporučení. V dalším období bude postupováno v souladu s požadavky závazné části POH Libereckého kraje, která je účinná od roku 2016.

D. Vyhodnocení plnění: Termín pro vyhodnocení plnění cíle uplynul. Cílové hodnoty indikátorů byly v roce 2015 u všech tří indikátorů splněny. Vzhledem ke skutečnosti, že KÚ má jen velmi omezené možnosti tuto skutečnost ovlivnit, bylo plnění cíle vyhodnoceno výrokem **č. 5: Okolnosti neumožňují hodnotit splnění cíle – cíl je pro statistické vyhodnocení evidován jako splněný.**

3.1.4.12 Zdravotnické odpady

Číslo cíle	3.1.4.12.1
Název cíle	Spalovat odpady ze zdravotnictví a veterinární péče zařazené ve skupině 18 Katalogu odpadů (mimo 180110)
Indikátor	Podíl spálených odpadů ze zdravotnictví a veterinární péče ze vznikajících odpadů ze zdravotnictví a veterinární péče
Cílová hodnota	100% hmotnosti do 31.12.2005
Zdroje dat	Krajský informační systém o odpadech; evidence a ohlašování odpadů a zařízení (Vyhl. 383/2001 Sb., př. 20), ISOH

Plnění cíle:

A. Stav: Indikátor stanovený ke sledování plnění cíle není součástí Soustavy indikátorů OH ČR. V rámci EVI 9 bylo zjištěno, že pod kódem nakládání A00 bylo v roce 2015 vykázáno 1 143 t (1 156 t/2014, 1 045 t/2013, 1 016 t/2012, 932 t/2011, 978/2010) odpadů ze zdravotnictví a veterinární péče (podskupina odpadů 1801 a 1802 s výjimkou odpadu kat. č. 180110*). V průběhu roku 2015 bylo spáleno (kód nakládání R1, D10) 2 133 t (1 747 t/2014, 1 534 t/2013, 1 527 t/2012, 1 492 t/2011, 1 471 t/2010), což je 186,61 % (151,12 %/2014, 146,79 %/2013, 150,3 %/2012, 160,10 %/2011, 157,83 %/2010) odpadu produkovaného v LK. V LK je mimo nemocnic a léčebných ústavů provozováno více než 900 samostatných zdravotnických zařízení, která jsou původci odpadů ze zdravotní péče. Tato zařízení využívají zpravidla služeb mobilních zařízení ke sběru tohoto druhu odpadu. Tuto službu zajišťují nejen specializované svozové firmy, ale k této službě jsou využívána i vozidla svážející laboratorní vzorky ke zkouškám v laboratořích, která jsou upravena i pro svoz malých množství odpadů ze zdravotnictví. V rámci sběru nepoužitelných léčiv (kat. č. 200132*) byly pod kódem nakládání BN30 soustředěny 4 t tohoto odpadu.

V rámci LK je provozováno 91 zařízení ke sběru tohoto odpadu, z nichž je 25 stacionárních.

B. Slabá stránka (výhrady): Problematické je podchycení produkce těchto odpadů v malých zdravotnických zařízeních, zejména soukromých lékařských ordinacích (např. více než 270 praktických lékařů, 220 stomatologů, 300 specialistů (včetně gynekologů) a veterinárních ordinacích (zdroj: <http://www.liberec.czso.cz>).

C. Doporučení pro další období: Nejsou! V platnosti je POH LK pro období 2016-2025.

D. Vyhodnocení plnění: Termín vyhodnocení cíle uplynul. Cílová hodnota indikátoru byla pro rok 2015 splněna. Plnění cíle bylo vyhodnoceno se závěrem konkretizovaným do výroku **č. 3: Cíl je průběžně plněn.**

3.1.5 ZÁSADY PRO VYTVÁŘENÍ JEDNOTNÉ A PŘIMĚŘENÉ SÍTĚ ZAŘÍZENÍ K NAKLÁDÁNÍ S ODPADY

A. Stav: V analytické části POH LK byla v tabulkové podobě vyhodnocena dostatečnost technické vybavenosti území (tab. 2.2.3.2a). Do následující tabulky v tomto vyhodnocení jsou převzaty údaje z uvedené tabulky vztahující se k cílovému stavu stanovenému pro rok 2004 a 2005, které byly doplněny z dostupných informací čerpaných z informačního systému nakládání s odpady v LK (pramennou informací je přehled rozhodnutí vydaných KÚ v podobě souhlasů s provozem zařízení k nakládání s odpady zveřejněné na www stránkách LK (Web souhlasy) a další informace z tohoto zdroje). Jako problematická se jeví skutečnost, že do této databáze se nepromítají přerušení nebo ukončení provozu dotčených zařízení, což může být důvodem, že skutečné počty zařízení mohou být jiné (nižší). V době zpracování vyhodnocení POH LK za rok 2015 bylo pro území LK povoleno 663 zařízení oprávněných k převzetí odpadu, z uvedeného počtu bylo 316 stacionárních a cca 330 zařízení mobilních. Z nich bylo 15 zařízení k nakládání s odpady provozováno na základě integrovaného povolení (zdroj: informační systém odboru životního prostředí a zemědělství).

Tabulka předpokládané a skutečné technické vybavenosti území LK v r. 2005/2015

Technická vybavenost území	Jednotka	Plánovaný cílový stav pro roky 2004-2006	Stav v roce 2015	Vazba na cíl Vyhodnocení
Třídící linky separovaného sběru	ks	4	20 stacionárních zařízení z toho 3 ke třídění VSKO	Cíl 3.1.2.IV Cílový stav překročen
Sběrné dvory	ks	75	25 sběrných dvorů, 1 sběrna elektroodpadu, 35 sběrných míst autovraků, 7 výkopen, 271 mobilních sběrů	Cíl 3.1.2.IV Cílový stav překročen s výhradou
Zařízení pro energetické využívání nebezpečných odpadů	ks	1	1	Cíl 3.1.4.12. I Cílový stav dosažen
Zařízení pro zpracování autovraků	ks	5	34 zařízení ke zpracování (demontáži) autovraků (zdroj MA ISOH)	Cíl 3.1.4.7.I Cílový stav překročen

Technická vybavenost území	Jednotka	Plánovaný cílový stav pro roky 2004-2006	Stav v roce 2015	Vazba na cíl Vyhodnocení
Recyklační střediska stavebních a demoličních odpadů	ks	12	62 recyklačních a třídících linek (drcení odpadu), z nichž je 12 stacionárních	Cíl 3.1.4.8.I Cílový stav překročen
Zařízení pro zpracování elektrošrotu	ks	5	8	Cíl 3.1.4.11 Cílový stav překročen
Zařízení pro energetické využití zdravotnických odpadů	ks	2	2	Cíl 3.1.4.12. I Cílový stav dosažen
§ 14, odst. 2	ks		6 zařízení*)	

*) V tabulce jsou uvedena zařízení, která jsou KÚ známa. Zařízení provozovaných v souladu s § 14 odst. 2 zákona o odpadech je pravděpodobně více.

B. Slabá stránka (výhrady): Každé zařízení je uváděno do provozu se souhlasem KÚ, ale KÚ má pouze velmi omezené nástroje k zaměření podnikatelských aktivit do vybraných oblastí nakládání s odpady. Kapacitní údaje vyjma projektovaných jsou dostupné pouze na základě přímé komunikace s provozovatelem zařízení.

C. Doporučení pro další období: Nejsou! V platnosti je POH LK pro období 2016–2025.

D. Vyhodnocení plnění: Termín vyhodnocení cíle uplynul. Na základě údajů uvedených v tabulce je zřejmé, že zřizování zařízení k nakládání s odpady bylo v uplynulých letech rychlejší, než POH LK předpokládal (stanovil).

Hodnocení splnění zásad bylo konkretizováno výrokem **č. 3: Cíl je průběžně plněn.**

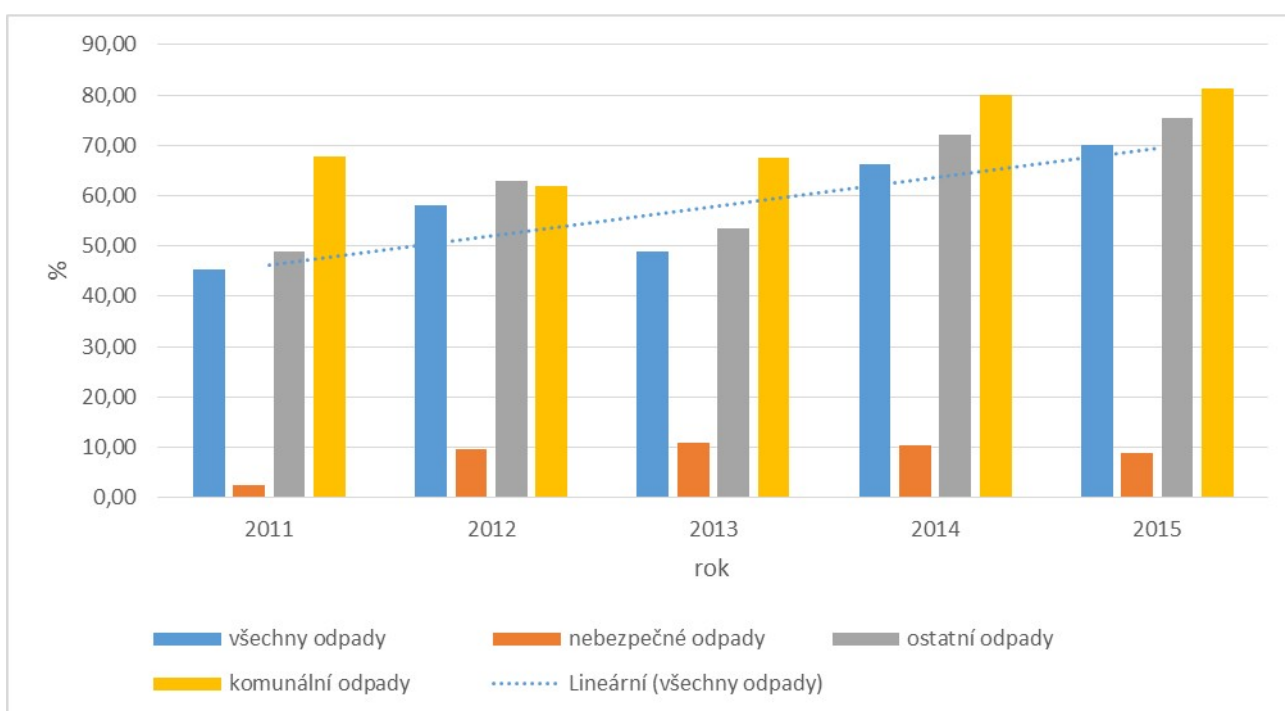
3.1.6 PODÍL VYUŽÍVANÝCH ODPADŮ

Číslo cíle	3.1.6.I
Název cíle	Zvýšit využívání odpadů s upřednostněním recyklace
Indikátor	Podíl využitých odpadů ze vznikajících odpadů
Cílová hodnota	55% do roku 2012
Zdroje dat	Krajský informační systém o odpadech; evidence a ohlašování odpadů a zařízení (Vyhl. 383/2001 Sb., př. 20), ISOH

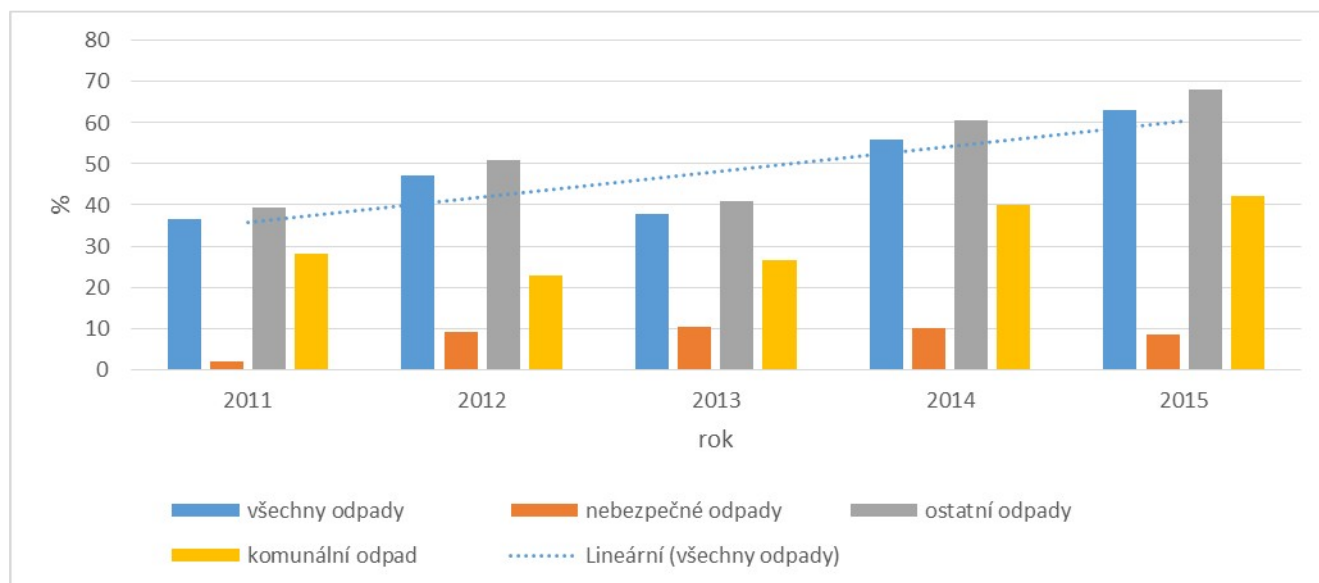
Plnění cíle:

A. Stav: Indikátor stanovený ke sledování splnění cíle je součástí Soustavy indikátorů OH ČR (1. Skupina – základní indikátory, indikátor I.5 Podíl využitých odpadů (nakládání pod kódy: R1- R12, N1, N2, N8, N10, N11, N12, N13, N15) a I.6 Podíl materiálově využitých odpadů (nakládání pod kódy nakládání: R2 - R12, N1, N2, N8, N10, N11, N12, N13, N15). Indikátor I.5 dle EVI 9 nabyl v roce 2015 hodnoty 70,15 % (pro skupinu nebezpečné odpady 8,96 %, pro skupinu ostatní odpady 75,51 %, pro skupinu komunální odpady 81,25 %). Indikátor I.6 nabyl hodnoty 63,26 % (pro skupinu nebezpečné odpady 8,59 %, pro skupinu ostatní odpady 68,05 %, pro skupinu komunální odpady 42,11 %).

Graf: Indikátor I.5 - Podíl využitých odpadů v letech 2011–2015



Graf: Indikátor I.6 - Podíl materiálově využitých odpadů v letech 2011–2015



B. Slabá stránka (výhrady): Krajský úřad má jen velmi omezené nástroje k ovlivnění plnění cíle.

C. Doporučení pro další období: Nejsou! V platnosti je POH LK pro období 2016–2025.

D. Vyhodnocení plnění: Termín pro vyhodnocení plnění cíle uplynul. Plnění cíle bylo vyhodnoceno se závěrem konkretizovaným do výroku **č. 3: Cíl je průběžně plněn.**

3.1.7 PODÍL ODPADŮ UKLÁDANÝCH NA SKLÁDKU

Číslo cíle	3.1.7.1
Název cíle	Snížit množství odpadů ukládaných na skládky
Indikátor	Podíl odpadů ukládaných na skládky
Cílová hodnota	O 20% hmotnosti do roku 2010 ve srovnání s rokem 2000 s výhledem dalšího postupného snižování
Zdroje dat	Krajský informační systém o odpadech; evidence a ohlašování odpadů a zařízení (Vyhl. 383/2001 Sb., př. 20, 21, 23), ISOH

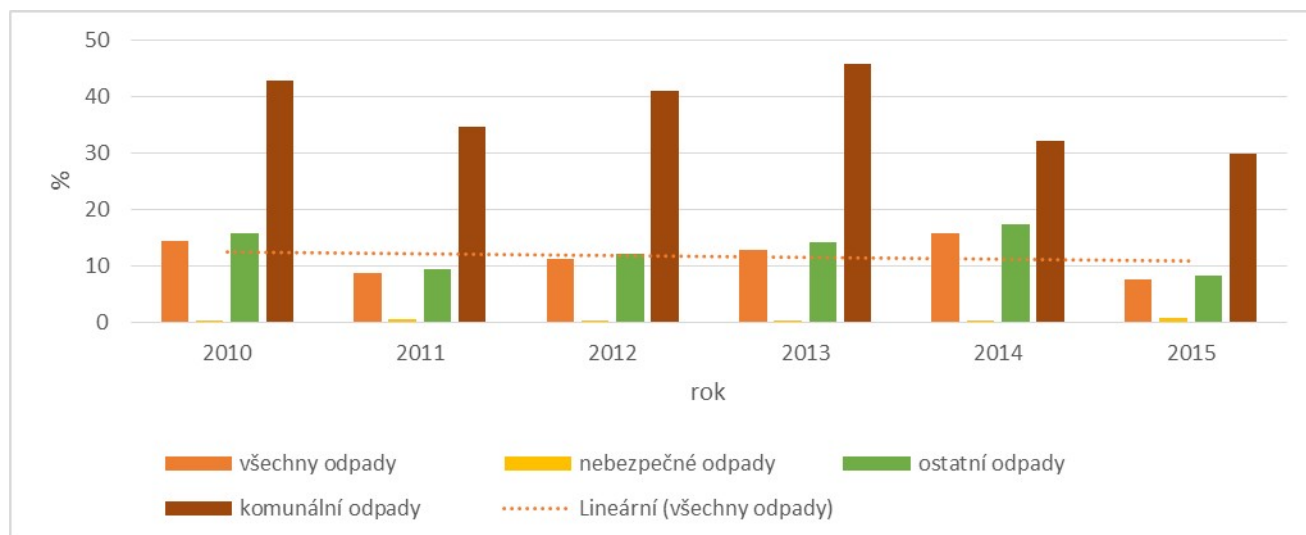
Plnění cíle:

A. Stav: Indikátor stanovený ke sledování splnění cíle je součástí Soustavy indikátorů OH ČR, indikátor I.8 Podíl odpadů odstraněných skládkováním (D1, D5, a D12), který v roce 2015 nabyl hodnotu 7,59 %. V roce 2000 bylo na skládky v LK uloženo 89 376 t odpadu (100 %).

Cílová hodnota pro rok 2010 byla 71 500 t (80 %) odpadu odstraněného uložení na skládky. V roce 2015 bylo na skládky (kód nakládání D1) uloženo 105 770 t, což je 118,34 % hmotnosti odpadů ukládaných na skládky

v roce 2000 (147,93 cílového stavu pro rok 2010). Je zřejmé, že vybavenost LK zařízeními k odstraňování ostatních odpadů skládkováním je na velmi dobré úrovni (v r. 2015 bylo provozováno 6 skládek odpadů). V rámci LK není provozována žádná skládka nebezpečných odpadů.

Graf: Indikátor I.8 - Podíl odpadů odstraněných skládkováním v letech 2010-2015



B. Slabá stránka (výhrady): V rámci cíle nebyla zohledněna možnost nárůstu produkce odpadů odstraňovaných na skládkách jako důsledek vývoje odpadového hospodářství a nárůstu celkové produkce odpadů.

C. Doporučení pro další období: Bez doporučení. V dalším období bude postupováno v souladu s požadavky závazné části POH Libereckého kraje, která je účinná od roku 2016.

D. Vyhodnocení plnění: Termín pro dosažení cíle uplynul. Cílová hodnota indikátoru: 80 % odpadu uložených na skládky v roce 2000 stanovená pro rok 2010 nebyla ani v roce 2015 dosažena. Od roku 2010 je trend podílu skládkovaných odpadů klesající. Hodnoty indikátoru v letech po datu stanoveném pro splnění cíle v posledních letech konvergují k cílové hodnotě. Plnění cíle bylo vzhledem k této skutečnosti vyhodnoceno se závěrem konkretizovaným do výroku **č. 4: Cíl je průběžně plněn s výhradami.**

Číslo cíle	3.1.7.II
Název cíle	Snížit skládkování kalů ČOV
Indikátor	Podíl skládkovaných kalů ČOV
Cílová hodnota	0% do roku 2013
Zdroje dat	Krajský informační systém o odpadech; evidence a ohlašování odpadů a zařízení (Vyhl. 383/ 2001 Sb., př. 21); evidence Programů použití kalů na zemědělskou

půdu (Vyhl. 382/2001 Sb., §5), ISOH

Plnění cíle:

A. Stav: Indikátor stanovený ke sledování splnění cíle není součástí Soustavy indikátorů OH ČR. Indikátor je odvozen od indikátoru I.30 POH ČR. Produkce kalů (kód nakládání A00) v LK byla v roce 2015 o hmotnosti 6 505 t (6 994 t/2014, 6 933 t/2013 (po přepočtu na obsah sušiny v souladu s požadavkem metodiky MŽP, tj. 22 % sušiny). Odstraněno uložením na skládku (kód nakládání D1) nebyl v roce 2015 žádný kal z ČOV. 514 t kalu bylo uloženo na skládku pod kódem BN12 (Ukládání odpadu jako technologického materiálu na zajištění skládky) (zdroj: EVI 9).

B. Slabá stránka (výhrady): Bez komentáře.

C. Doporučení pro další období: Nejsou! V platnosti je POH LK pro období 2016–2025.

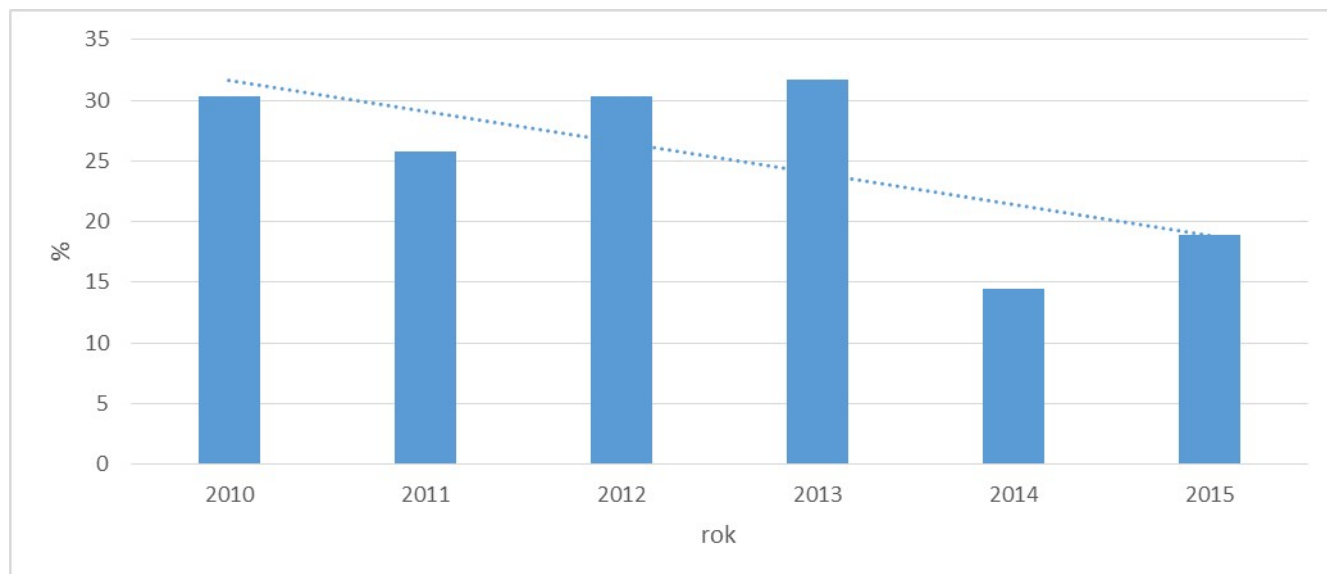
D. Vyhodnocení plnění: Plnění cíle bylo vyhodnoceno se závěrem konkretizovaným do výroku **č. 1: Cílová hodnota dosažena - cíl byl splněn.**

Číslo cíle	3.1.7.III
<u>Název cíle</u>	Snížit skládkování spalitelných odpadů
Indikátor	Podíl skládkovaných spalitelných odpadů
Cílová hodnota	0% do roku 2010
Zdroje dat	Krajský informační systém o odpadech; evidence a ohlašování odpadů a zařízení (Vyhl. 383/2001 Sb., př. 20, 21, 23), ISOH

Plnění cíle:

A. Stav: Indikátor stanovený ke sledování splnění cíle není součástí Soustavy indikátorů OH ČR. Ukládání odpadů na skládky upravuje vyhláška č. 294/2005 Sb., která významně omezuje přijímání spalitelných (organických) odpadů na skládky. Množina druhů spalitelných odpadů byla stanovena KÚ v roce 2005 a je od té doby využívána ke stanovení uvedeného ukazatele. V roce 2015 bylo z této skupiny zaevidováno pod kódem A00 505 697 t (335 220 t/2014, 317 246 t/2013, 303 440 t/2012, 302 664 t/2011, 366 555 t/2010) spalitelných odpadů, pod kódem BN30 bylo evidováno 13 062 t (13 467 t/2014, 12 421 t/2013, 12 097 t/2012, 12 880 t/2011, 10 773 t/2010) spalitelných odpadů. Celková produkce v roce 2015 tedy činila 518 760 t (348 687 t/2014, 329 667 t/2012). Spáleno bylo 97 775 t což je 18,850% (28,27 %/2014, 29,16 %/2013, 0,49 %/2012, 30,02 %/2011, 26,61 %/2010) z celkové produkce spalitelných odpadů a odstraněno skládkováním bylo 98 275 t spalitelného odpadu, což je 18,94 % (14,46 %/2014, 31,66 %/2013, 30,38 %/2012, 25,79 %/2011, 30,30 %/2010) z jeho celkové produkce (zdroj: EVI 9).

Graf: Podíl skládkovaných spalitelných odpadů



B. Slabá stránka (výhrady): Cílová hodnota bude pravděpodobně vždy důvodem k diskusi.

C. Doporučení pro další období: Nejsou! V platnosti je POH LK pro období 2016-2025.

D. Vyhodnocení plnění: Termín pro splnění cíle již uplynul. Limitní hodnota stanovená pro rok 2010 nebyla ani v roce 2015 dosažena. Od roku 2010 je trend podílu skládkovaných spalitelných odpadů klesající. Hodnoty indikátoru v letech po datu stanoveném pro splnění cíle v posledních letech konvergují k cílové hodnotě. Plnění cíle bylo vzhledem k této skutečnosti vyhodnoceno se závěrem konkretizovaným do výroku **č. 4: Cíl je průběžně plněn s výhradami.**

3.1.8 STARÉ ZÁTĚŽE ÚZEMÍ A ODPADOVÉ HOSPODÁŘSTVÍ KRAJE V MIMOŘÁDNÝCH SITUACÍCH

Číslo cíle	3.1.8.1
Název cíle	Identifikovat, evidovat a prozkoumat všechny druhy starých zátěží na základě aktivní prospekce, včetně kategorizace objektivními metodami
Indikátor	Podíl evidovaných starých zátěží
Cílová hodnota	100% do roku 2005
Zdroje dat	Existující databáze SZÚ a aktualizací průzkum

Plnění cíle:

A. Stav: Indikátor stanovený ke sledování splnění cíle není součástí Systému indikátorů OH ČR. Na základě zpracované „Studie stavu vybraného okruhu starých ekologických zátěží na území Libereckého kraje“ v roce 2007, byly na SFŽP v roce 2008 podány 3 žádosti o poskytnutí finančních prostředků z Operačního programu

Životní prostředí na realizaci projektů **Analýza rizika vybraných lokalit v Libereckém kraji I - III**. Jedná se o lokality:

- Cvikov – Čerpací stanice
- Vranov pod Ralskem – Pískovna Srní Potok
- Svěbořice – Skládky
- Mašov u Turnova – Kadeřavec
- Cvikov – Drnovec
- Boleslav Vodní mlýn
- Dětrichov u Frýdlantu
- Modřišice
- Markvartice v Podještědí – kotelna
- Markvartice v Podještědí - skládka
- Mníšek u Liberce
- Nový Oldřichov.

U žádné z lokalit se neprokázalo akutní ohrožení zdraví obyvatelstva nebo životního prostředí. Byly navrženy způsoby monitoringu, případně doporučen způsob sanace lokalit.

B. Slabá stránka (výhrady): Indikátor i cílová hodnota vycházejí z přesvědčení, že staré zátěže jsou známy a je nutné provést pouze administrativní krok k jejich zaevidování, doprůzkumu a případnému jejich odstranění.

C. Doporučení pro další období: Nejsou! V platnosti je POH LK pro období 2016–2025.

D. Vyhodnocení plnění: Termín pro splnění cíle již uplynul. V rámci LK jsou evidovány staré ekologické zátěže. Plnění cíle bylo vyhodnoceno se závěrem konkretizovaným do výroku **č. 4: Cíl je průběžně plněn s výhradami.**

Číslo cíle	3.1.8.II
Název cíle	Sanace starých zátěží
Indikátor	Podíl sanovaných starých zátěží ze všech starých zátěží
Cílová hodnota	100% do roku 2015
Zdroje dat	Existující databáze MŽP a aktualizací průzkum

Plnění cíle:

A. Stav: Indikátor stanovený ke sledování splnění cíle není součástí Soustavy indikátorů OH ČR. Sanace starých zátěží probíhá v souladu s rozhodnutím orgánů ochrany vod. U žádné z lokalit, které byly v LK identifikovány, jako místo tzv. starých zátěží se neprokázalo akutní ohrožení zdraví obyvatelstva nebo životního prostředí a orgány ochrany vod nebyly stanoveny požadavky na jejich sanaci.

B. Slabá stránka (výhrady): Indikátor i cílová hodnota jsou stanoveny pro rok 2015, bez konkrétních údajů k jednotlivým starým zátěžím.

C. Doporučení pro další období: Nejsou! V platnosti je POH LK pro období 2016–2025.

D. Vyhodnocení plnění: Plnění cíle bylo vyhodnoceno se závěrem konkretizovaným do výroku **č. 4: Cíl je průběžně plněn s výhradami.**

Číslo cíle	3.1.8.III
<u>Název cíle</u>	Ochrana životního prostředí a zamezení environmentálních škod v době mimořádných situací a zamezení nezákonného zbavování se odpadu
Indikátor	Podíl zákonně zbavovaných odpadů
Cílová hodnota	Veškeré vznikající odpady
Zdroje dat	Evidence krizových štábů

Plnění cíle:

A. Stav: Indikátor stanovený ke sledování splnění cíle není součástí Soustavy indikátorů OH ČR. Mimořádná situace v roce 2015 nenastala. Závažnost problematiky nakládání s odpady z mimořádné situace z roku 2010 – povodně zejména na území ORP Frýdlant a Liberec již odezněla. Případná zjištění o nezákonném zbavování se odpadu, zjištěná v důsledku vyhodnocení hlášení o produkci a nakládání s odpady, jsou zpravidla důsledkem chyby ve vedení evidence nakládání s odpady.

V důsledku mimořádné situace v r. 2010 KÚ zpracoval „Doporučení odboru životního prostředí a zemědělství Krajského úřadu Libereckého kraje pro nakládání s odpady vznikajícími při záchranných a likvidačních pracích po povodni“. Dokument byl zpracován ve spolupráci s KHS LK a KVS LK. Obsahuje jednoduchý návod, jak nakládat s povodňovými odpady vč. uhynulých zvířat, jak vést evidenci o těchto odpadech a důležité kontakty.

B. Slabá stránka (výhrady): Evidence odpadů se postupně stává složitější a složitější a přínos tohoto trendu je dosud neuchopitelný.

C. Doporučení pro další období: Nejsou! V platnosti je POH LK pro období 2016–2025.

D. Vyhodnocení plnění: Situace, na níž cíl poukazuje, v roce 2015 nenastala. Plnění cíle bylo vyhodnoceno se závěrem konkretizovaným do výroku **č. 3: Cíl je průběžně plněn.**

4. Návrh na změnu cílů (cílových hodnot) POH ČR

Vzhledem ke skutečnosti že od 26. 1. 2016 je v platnosti Plán odpadového hospodářství Libereckého kraje 2016–2025 , nebyla problematika změn cílů a cílových hodnot v rámci Vyhodnocení plnění POH LK za rok 2015 řešena.

5. Závěr vyhodnocení POH LK

5.1 Souhrnné vyhodnocení

Na základě vyhodnocení plnění POH LK za rok 2015 byl stav plnění 38 cílů, které jsou stanoveny v závazné části POH LK, vyhodnocen s využitím stanovené stupnice výroků s následujícím výsledkem:

- 1 Cílová hodnota dosažena - cíl byl splněn: 1 cíl (2,6 %)
- 2. Cíl byl splněn s výhradami: 3 cíle (7,9 %)
- 3. Cíl je průběžně plněn: 13 cílů (34,2 %)
- 4. Cíl je průběžně plněn s výhradami: 6 cílů (15,8 %)
- 5. Okolnosti neumožňují hodnotit splnění cíle – cíl je pro statistické vyhodnocení evidován jako splněný: 15 cílů (39,5 %)
- 6. Cílová hodnota nedosažena – cíl nebyl splněn: 0 cílů (0 %)

Za hodnocené období bylo celkem **38 cílů (100 %)** vyhodnoceno jako splněných nebo plněných.

5.2 Opatření pro další období

Při řízení OH v LK postupovat v souladu s požadavky obecně závazné vyhlášky Libereckého kraje č. 1/2016, kterou byla vyhlášena „Závazná část plánu odpadového hospodářství Libereckého kraje 2016–2025“,

V Liberci dne 25. 10. 2016

Tabulka č. 1: Porovnání indikátorů Odpadového hospodářství LK za rok 2015 a roky předcházející

1. Skupina – Základní indikátory I.1 až I.18

Kód	Popis indikátoru	Jednotka	Rok						
			2005	2010	2011	2012	2013	2014	2015
I.1	Celková produkce odpadů	1000 t/rok	774	961	1 010	906	846	922	1393
I.1	Celková produkce nebezpečných odpadů	1000 t/rok	71	80	78	80	89	87	112
I.1	Celková produkce ostatních odpadů	1000 t/rok	703	881	933	825	758	835	1281
I.1	Celková produkce komunálních odpadů	1000 t/rok	185	228	206	212	203	204	215
I.3	Podíl na celkové produkci odpadů								
I.3	Podíl nebezpečných odpadů na celkové produkci odpadů	%	9,00	8,29	7,67	8,85	10,46	9,44	8,05
I.3	Podíl ostatních odpadů na celkové produkci odpadů	%	91,00	91,71	92,33	91,15	89,54	90,56	91,95
I.3	Podíl komunálních odpadů na celkové produkci odpadů	%	23,00	23,73	20,43	23,37	24,02	22,13	15,46
I.4	Produkce odpadu na obyvatele	kg/oby./rok	1 767	2187	2 306	2 065	1 930	2 101	3 172

Kód	Popis indikátoru	Jednotka	Rok						
			2005	2010	2011	2012	2013	2014	2015
I.4	Produkce nebezpečných odpadů na obyvatele	kg/oby/rok	163	181	177	138	202	198	256
I.4	Produkce ostatních odpadů na obyvatele	kg/oby/rok	1 604	2 006	2 129	1 882	1 728	1903	2917
I.4	Produkce komunálních odpadů na obyvatele	kg/oby/rok	403	519	471	483	464	465	490
I.5	Podíl využitých odpadů (R1-R11, N1- N15)	%	60,56	47,65	45,89	58,09	49,02	66,33	70,15
	Podíl využitých nebezpečných odpadů	%	9,92	3,12	2,42	9,63	10,82	10,35	8,96
	Podíl využitých ostatních odpadů	%	65,71	51,67	49,50	62,8	53,48	72,16	75,51
	Podíl využitých komunálních odpadů	%	55,23	55,68	67,51	61,86	67,42	80,14	81,25
I.6	Podíl materiálově využitých odpadů (R2-R11, N1 – N15)	%	47,38	37,29	36,43	47,29	37,85	55,84	63,26
	Podíl materiálově využitých nebezpečných odpadů	%	7,63	2,66	1,89	9,11	10,36	9,90	8,59
	Podíl materiálově využitých ostatních odpadů	%	51,42	40,42	39,31	51,00	41,06	60,63	68,05
	Podíl materiálově využitých komunálních odpadů	%	11,23	18,22	28,07	22,4	26,57	39,86	42,11

Kód	Popis indikátoru	Jednotka	Rok						
			2005	2010	2011	2012	2013	2014	2015
I.7	Podíl energeticky využitých odpadů (R1)	%	13,18	10,36	9,46	10,80	11,17	10,49	6,88
	Podíl energeticky využitých nebezpečných odpadů	%	2,29	0,46	0,53	0,52	0,46	0,45	0,36
	Podíl energeticky využitých ostatních odpadů	%	14,29	11,25	10,20	11,80	12,42	11,54	7,46
	Podíl energeticky využitých komunálních odpadů	%	44,00	37,47	39,45	39,22	40,85	40,27	39,15
I.8	Podíl odpadů odstraněných skládkováním (D1, D5, D12)	%	20,50	14,20	8,78	11,14	12,79	15,87	7,59
	Podíl nebezpečných odpadů odstraněných skládkováním	%	0	0,41	0,45	0,40	0,27	0,36	0,76
	Podíl ostatních odpadů odstraněných skládkováním	%	22,58	15,44	9,47	12,18	14,25	17,49	8,19
	Podíl komunálních odpadů odstraněných skládkováním	%	32,84	42,90	34,69	41,01	45,86	32,29	29,91

Kód	Popis indikátoru	Jednotka	Rok						
			2005	2010	2011	2012	2013	2014	2015
I.10	Podíl odpadů odstraněných spalováním (D10)	%	0,09	0,15	0,14	0,17	0,21	0,20	0,14
	Podíl nebezpečných odpadů odstraněných spalováním	%	0,43	1,76	1,76	1,91	1,96	2,12	1,68
	Podíl ostatních odpadů odstraněných spalováním	%	0,06	0,00	0,00	0,00	0,00	0,00	0,00
	Podíl komunálních odpadů odstraněných spalováním	%	0	0,01	0,02	0,01	0,04	0,06	0,03
I.13	Celková kapacita zařízení pro využívání odpadů (R1-R8, R11)	t/rok	350 715	10 841 181	10 982 756	11 052 844	11 593 702	2 128 663	2 062 753
I.14	Celková kapacita zařízení pro materiálové využívání odpadů (R2 -R12, Z3 – Z8)	t/rok	206 615	10 696 881	10 886 356	10 956 444	11 497 102	2 032 063	1 966 153
I.15	Celková kapacita zařízení pro energetické využívání odpadů (R1)	t/rok	144 100	144 300	96 400	96 400	96 600	96 600	96 600
I.16	Celková kapacita na spalování odpadů (D10)	t/rok	0	1 500	1 500	1 500	1 500	1500	1000
I.17	Celková kapacita zařízení pro skládkování odpadů (D1, D5, D12, U2)	m ³	5 010 364	6 300 081	8 382 125	7 003 677	7 260 781	7 513 242	7 881 951

2. Skupina – Doplňkové indikátory stanovené k základním indikátorům

Kód	Popis indikátoru	Jednotka	Rok						
			2005	2010	2011	2012	2013	2014	2015
I.20	Podíl nebezpečných odpadů ze zdravotnictví na celkové produkci odpadů ze zdravotnictví	%	87,89	82,59	86,39	83,92	83,66	79,40	82,92
I.21	Produkce odděleného sběru komunálních odpadů a obalů (podskupina 20 01 a 15 01)	kg/obyvatele.rok	47	120	121	118	120	117	108
I.22	Podíl biologicky rozložitelného komunálního odpadu (BRKO) ukládaného na skládky vzhledem ke srovnávací základně 1995	%	40,74	46,83	47,97	59,35	63,90	43,34	43,29

3. Skupina – Specifické indikátory

Kód	Popis indikátoru	jednotka	Rok						
			2005	2010	2011	2012	2013	2014	2015
I.23	Podíl stavebních a demoličních odpadů na celkové produkci odpadů	%	28,79	27,00	31,70	32,02	28,50	31,79	53,42

Kód	Popis indikátoru	jednotka	Rok						
			2005	2010	2011	2012	2013	2014	2015
I.24	Podíl využitých stavebních a demoličních odpadů (R1, R3, R4, R5, R11, N1)	%	73,65	57,36	34,81	80,47	72,86	96,84	84,35
I.25	Podíl stavebních a demoličních odpadů odstraněných skládkováním (D1, D5, D12)	%	17,26	7,99	1,21	1,84	1,36	18,12	0,82
I.27	Celková produkce odpadů s obsahem PCB	t/rok	2	9	94	73	6	2,64	5,27
I.30	Celková produkce kalů z čistíren odpadních vod	t/rok	8 355	9 104	8 723	7 265	6 251	6 995	5 664
I.31	Podíl kalů z produkce čistíren odpadních vod použitých na zemědělské půdě (R10, N2)	%	0	0,51	3,26	10,15	0,81	0,00	0,00
I.32	Celková produkce odpadů azbestu	t/rok	740	1 169	1 314	1 256	1 238	1261	1 170
I.33	Celková produkce autovraků	t/rok	0	7 513	6 183	6 854	6 939	6 186	6 881

Poznámka:

Indikátory I.2, I.9, I.11, I.12, I.18, I.19, I.26, I.28, I.29, I.34, I.35 se podle metodiky MŽP pro rok 2010 - 2015 nevyhodnocují.

Indikátory I.13 až I.16 nevypovídají o skutečnosti, protože data jsou získávána z nekompletní databáze, která je vytvářena na základě popisů zařízení ohlašovaných při zahájení provozu zařízení. Byla zjištěna chybovost zadávaných údajů.

Hodnoty ve sloupci „Rok 2015“ byly vypočítány v souladu s metodikou vydanou v r. 2016. Ostatní hodnoty v tabulce byly převzaty z hodnocení POH LK za rok 2014 (bez

korekce).