



**Krajská správa silnic Libereckého kraje,
příspěvková organizace**

Výroční zpráva za rok 2017

V Liberci dne 30. 5. 2018

Ing. Jan Růžička
ředitel

Obsah výroční zprávy

Textová část výroční zprávy

A. Úvodní slovo

B. Zpráva o činnosti organizace

B.1 Údržba silniční sítě

B.1.1 Údržba komunikací

B.1.2 Zimní údržba

B.1.3 Běžná (letní) údržba

B.1.4 Stav silniční sítě

B.2 Opravy a rekonstrukce

B.3 Dotace

B.3.1 Regionální operační program NUTS II Severovýchod

B.3.2 Interreg VA – operační program Česká republika - Polsko 2014-2020 a Cíl3/Ziel3 Česká republika - Sasko

B.3.3. Operační program životního prostředí

B.4 Správa majetku

B.5 Vnitřní a vnější kontroly

C. Vyhodnocení finančního hospodaření organizace

C.1. Charakteristika příjmů

C.2. Struktura výnosů a nákladů

C.3. Hospodářský výsledek

C.4. Přehled o stavech peněžních fondů

C.5. Přehled o stavech peněžních prostředků na běžných účtech

C.6. Pohledávky a závazky

C.7. Personální a mzdová oblast

Přílohová část výroční zprávy

Účetní závěrka v rozsahu:

1. Zpráva nezávislého auditora k účetní závěrce
2. Rozvaha
3. Výkaz zisku a ztrát
4. Přílohy k účetní závěrce

A. Úvodní slovo

Krajská správa silnic Libereckého kraje, příspěvková organizace (dále jen KSSLK) byla zřízena od 1. 1. 2002 na dobu neurčitou usnesením Zastupitelstva Libereckého kraje č.140/01/ZK ze dne 20. 11. 2001.

Činnost KSSLK je vymezena v platném znění zřizovací listiny, schváleném usnesením č. 230/16/ZK Zastupitelstva Libereckého kraje.

K plnění hlavního účelu a předmětu činnosti byl organizaci svěřen k hospodaření movitý a nemovitý majetek Libereckého kraje. Svěřený nemovitý majetek je uveden v příloze ke zřizovací listině.

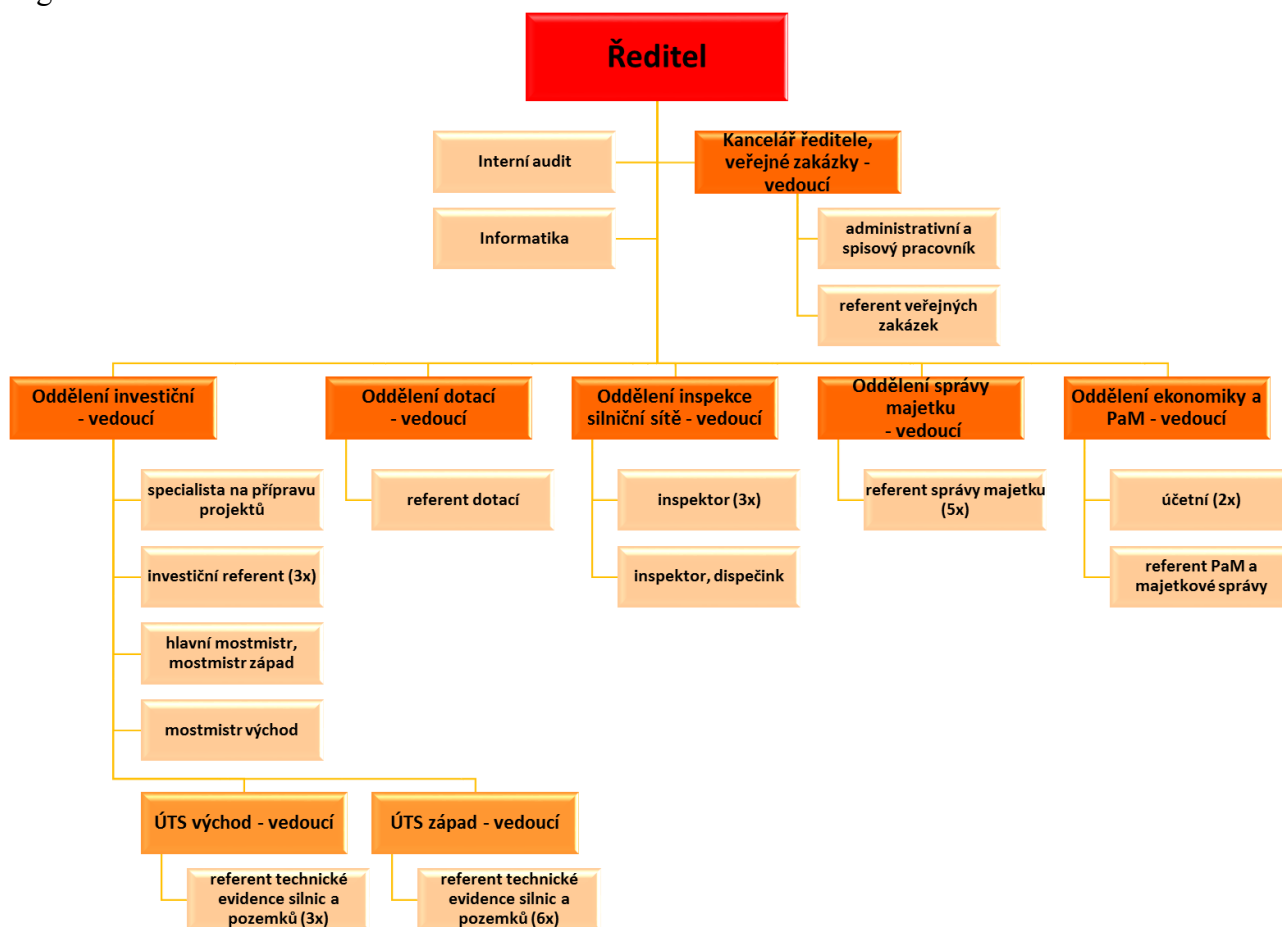
Hlavním účelem činnosti je správa a údržba silnic II. a III. třídy, jejich součástí a příslušenství na území Libereckého kraje. Celková délka silniční sítě je 2076 km, z toho silnice II. třídy činí 487 km a silnice III. třídy 1589 km.

Vymezení předmětu činnosti:

- příprava, zabezpečení a vypořádání staveb na silnicích II. a III. třídy v rámci územní působnosti organizace;
- zabezpečení výkonu zimní, běžné a souvislé údržby silnic, včetně zajištění opatření k bezpečnosti silničního provozu;
- zajištění přípravy investiční a neinvestiční činnosti pro zřizovatele (diagnostika, projektová příprava, inženýrská činnost);
- zajištění průběhu realizací stavební činnosti včetně uzavírání dohod o předčasném užívání staveb na pozemních komunikacích ve vlastnictví kraje a ostatním svěřeném majetku, uzavírání smluv o právu provést stavbu, příp. nájemních či o výpůjčce, to vše v případě, že uzavření takové smlouvy je nutné nebo účelné pro realizaci zamýšlené stavby;
- zajištění přípravy a administrace veřejných zakázek týkajících se svěřeného majetku, včetně účasti na komisích v rámci veřejných zakázek;
- zajištění přípravy podkladů pro zadávací dokumentace k veřejným zakázkám týkajících se svěřeného majetku;
- tvorba a realizace schválené koncepce správy a údržby silnic v majetku kraje;
- vedení evidence silnic;
- prohlídky silnic a mostních objektů;
- údržba a oprava silnic a mostů s cílem odstranit závady ve sjízdnosti, opotřebení nebo poškození silnic, jejich součástí a příslušenství;
- investiční činnost na spravovaném majetku;
- další činnosti vyplývající z práv a povinností stanovených zákonem č. 13/1997 Sb., o pozemních komunikacích, ve znění pozdějších předpisů a vyhláškou Ministerstva dopravy a spojů ČR č. 104/1997 Sb., ve znění pozdějších předpisů;
- krizové řízení a úkoly plynoucí z obrany státu;
- správa a údržba nemovitostí.

KSSLK také zajišťuje výkon majetkové správy bývalého vojenského prostoru Ralsko.

Organizační schéma funkční:



B. Zpráva o činnosti organizace

B.1 Údržba silniční sítě

V rámci transformace Krajské správy silnic Libereckého kraje, příspěvkové organizace vznikla společnost Silnice LK a.s, která se stala od 1. 1. 2012 na základě Příkazní smlouvy dodavatelem zimní a běžné (letní) údržby, včetně zajištění bezpečnosti silničního provozu na silnicích II. a III. tříd v Libereckém kraji.

Zadávací a kontrolní činnost vůči dodavateli zimní a běžné (letní) údržby provádí Oddělení inspekce silniční sítě. Systém zadávání, kontroly a přebírání prací mezi KSSLK a společností Silnice LK a.s. je plně funkční. Další činností tohoto oddělení je naplňování povinností vyplývajících ze zákona o pozemních komunikacích (např. zákonné prohlídky silnic) a vyřizování podnětů od státních a jiných orgánů (Policie ČR, odborů dopravy, městských a obecních úřadů apod.). Inspektoři se postupně stali partnery PČR a jednotlivých samospráv při odstraňování každodenních problémů spojených se správou a údržbou silniční sítě.

Toto oddělení tvoří 4 inspektoři a vedoucí oddělení. Každý inspektor spravuje územní celek vytvořený sloučením území působnosti několika provozních jednotek společnosti Silnice LK a.s.

Liberecký kraj je tak rozčleněn na tyto správní oblasti – Českolipsko, Liberecko, Jablonecko a Semilsko.

B.1.1 Údržba komunikací

Na údržbu pozemních komunikací vč. jejich součástí a příslušenství ve vlastnictví Libereckého kraje a ve správě KSSLK byla poskytnuta na rok 2017 neinvestiční účelová dotace ve výši 286,4 mil. Kč, z čehož 141,6 mil. Kč bylo určeno na zimní údržbu komunikací a 144,8 mil. Kč na běžnou letní údržbu.

B.1.2 Zimní údržba

Pro zimní sezónu 2017 - 2018 byl plán zimní údržby silnic II. a III. tříd částečně pozměněn. Důvodem byla optimalizace okruhů zimní údržby a změna technologií pro zlepšení komfortu sjízdnosti silnic v zimním období.

Změna technologie zimní údržby (inert/chemický/plužení/bez údržby) byla provedena pro zimní sezónu 2017-2018 na těchto úsecích:

Přehled změn okruhů zimní údržby pro zimní sezónu 2017/2018.						
lokality						staničení
Okr.	Tř.	Č.s.	Místopis	původní technologie	nová technologie	délka v metrech
LCL	III.	26844	Horní Světlá - Nová Huť	inert	plužení	5204
LCL	III.	27014	Heřmanice v Podještědí	bez údržby	inert	297
LLB	III.	29021	Rudolfovo - Kateřinky	inert	chemie	5698
LLB	III.	29022	Rudolfovo - Starý Harcov	inert	chemie	2663
LLB	III.	29016	Hejnice - Ferdinandov	inert	chemie	1769
LLB	III.	27814	Dlouhý Most - Hodkovice nad Mohelkou	inert	chemie	8208
LLB	III.	2873	Jeřmanice	inert	chemie	452
LLB	III.	2876	Dlouhý Most - Jeřmanice	inert	chemie	1555
LLB	III.	2877	Jeřmanice	inert	chemie	436
LJN	II.	290	Souš - hotel Montanie	bez údržby	plužení	777
LSM	III.	28619	Mříčná - Jilemnice - Kruh - Roztoky u Jilemnice - Studenec - Levínská Olešnice - Horka u Staré Paky - Martinice v Krkonoších	inert	chemie	3831
LSM	III.	28614		inert	chemie	6514
LSM	III.	28411		inert	chemie	9616
LSM	III.	2935		inert	chemie	1269
LSM	III.	28615		inert	chemie	1713
LSM	III.	28616		inert	chemie	1428
LSM	III.	2934		inert	chemie	6286
LSM	III.	2933		inert	chemie	735
LSM	III.	2931		inert	chemie	4466

LSM	III.	2951		inert	chemie	2865
LSM	III.	2832	Bělá - Záholice	inert	chemie	719
LSM	III.	2833	Bělá - Záholice	inert	chemie	1416
LSM	III.	2833 a	Bukovina u Turnova	inert	plužení	565

Dispečerskou službu zajišťovala společnost Silnice LK a.s. a to ve dvou režimech – 24 hodinový na střediscích Liberec, Česká Lípa - Sosnová, Nová Ves, Hrabačov, Turnov a dále 8 hodinový na střediscích Frýdlant, Semily. Z 24 hodinových dispečinků v České Lípě a Nové Vsi byla zajišťována i zimní údržba silnic I. tříd v příslušných okresech. Funkce hlavního dispečera byla obsazena pracovníkem Oddělení inspekce silniční sítě KSSLK.

Přehled nákladů na zimní údržbu 2012 – 2017:

Rok	I. pololetí	II. pololetí	Celkem
2012	96,1	49,4	145,5
2013	105,5	35,5	141,0
2014	39,2	26,7	65,9
2015	74,7	18,8	93,7
2016	82,7	38,7	121,4
2017	88,1	47,9	136,0

Uvedené ceny jsou v mil. Kč vč. platné DPH.

Celkové náklady v roce 2017 na zajištění sjízdnosti krajských silnic byly lehce nad dlouhodobým průměrem..

B.1.3 Běžná (letní) údržba

Vývoj provozního příspěvku na zajištění běžné údržby silnic II. a III. tříd v Libereckém kraji v letech 2012 – 2017:

Rok	2012	2013	2014	2015	2016	2017
Běžná (letní) údržba	116,6	96,47	136,6	131,24	162,5	144,8

Uvedené ceny jsou v mil. Kč vč. platné DPH.

Náklady na běžnou údržbu komunikací, jejich součástí a příslušenství činily 144,8 mil. Kč. Nejvyšší finanční objem byl vynaložen na zabezpečení silničního provozu, zejména pak na čištění, obnovu nebo výspravy komunikací asfaltovou směsí, a to ve výši cca 79,9 mil Kč. Další 29,5 mil. Kč představovaly náklady spojené s péčí o silniční vegetaci, zejména pak

kosení travních porostů a dále 11,5 mil. Kč na údržbu krajnic, příkopů a odvodnění silničního tělesa. Další náklady představují výkony za zřízení a obnovu dopravního značení a bezpečnostního zařízení ve výši 14,5 mil Kč, resp. 4,2 mil. Kč. Ostatní položky a samostatně rozpočtované stavební akce z neinvestiční dotace na opravu zejména silničního příslušenství činily 5,2 mil. Kč.

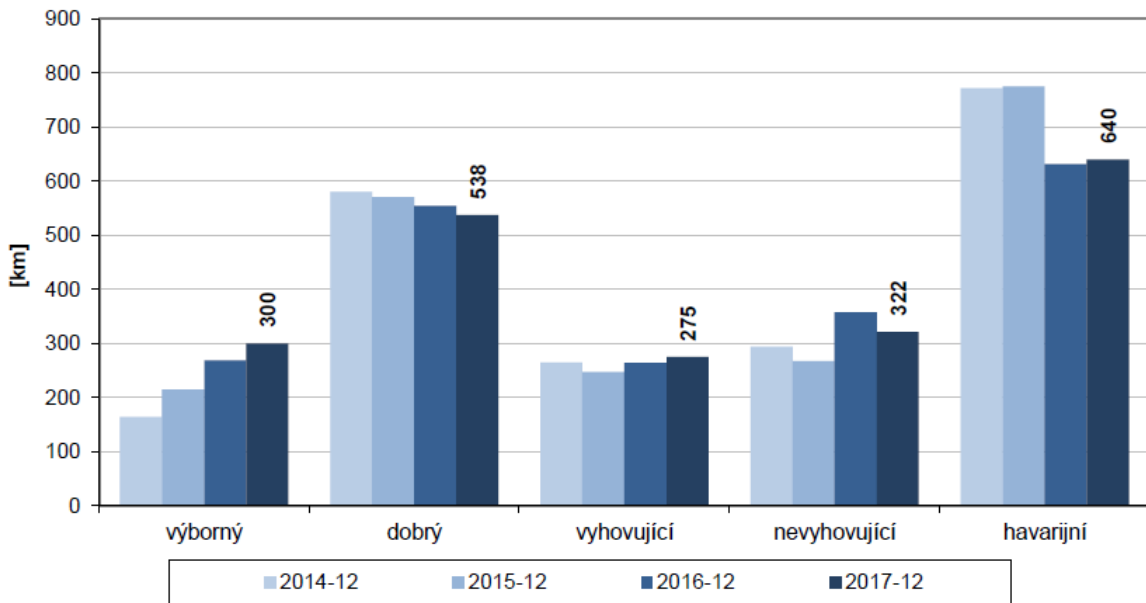
B.1.4 Stav silniční sítě

Stav silniční sítě je každoročně sledován společností PavEx Consulting, s.r.o., která provádí sběr poruch na základě technických podmínek TP 82 – Katalog poruch netuhých vozovek (schváleno MD ČR – č.j. 164/10-910 s účinností od 1.března 2010), a TP 87 - Navrhování údržby a oprav netuhých vozovek (schváleno MDS ČR – OPK pod č.j. 165/10 - 910 s účinností od 1. března 2010).

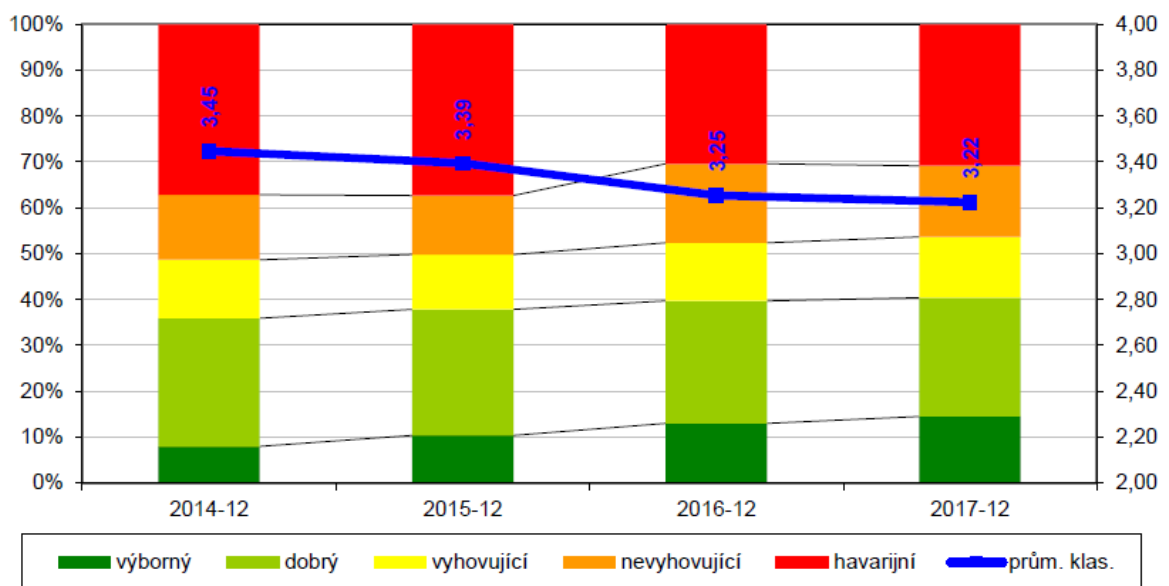
Po detailním zpracování poruch na každém úseku je provedena sumarizace poruch do skupin se stejným charakterem porušení odpovídající i stejné technologii údržby, resp. opravy. Z analýzy poruch na základě TP 87, (viz tabulka) je následně provedeno zařídění jednotlivých úseků sledované silniční sítě do 5 kategorií dle stavu porušení od hodnocení stavu „výborný“ až po stav „havarijní“. Pro zařídění úseků je rozhodující procento porušení plochy úseku poruchou s největším – rozhodujícím rozsahem.

Stav povrchu vozovek silnic II. a III. třídy v Libereckém kraji v letech 2013 až 2017 podle TP 87:

Délka [m]	Klasifikace					Celkem [m]	Prům. klasifik.
	výborný	dobrý	vyhovující	nevyhovující	havarijní		
2014	164 797	580 211	264 481	294 304	771 814	2 075 607	3,45
2015	214 904	570 792	247 702	267 731	775 521	2 076 650	3,39
2016	268 853	554 534	264 000	357 949	631 475	2 076 811	3,25
2017	299 855	537 526	275 160	321 569	640 124	2 074 234	3,22



Vývoj průměrného hodnocení stavu povrchu vozovek



B.2 Opravy a rekonstrukce

KSSLK sestavila na rok 2017 návrh plánu rekonstrukcí, souvislé údržby a oprav na silnicích II. a III. tříd, který schválila Rada Libereckého kraje. KSSLK byla pověřena zajištěním realizace jednotlivých projektů.

V roce 2017 bylo na souvislou údržbu, opravy a investice z rozpočtu Libereckého kraje a s příspěvím dotace ze Státního fondu dopravní infrastruktury (122,355 mil Kč) vyčleněno celkem 429,555 mil Kč. Celkem bylo v roce 2017 dokončeno 49 akcí. Do roku 2018 bylo převedeno 16 rozpracovaných stavebních akcí. Kromě mnoha úseků silnic byly jako samostatné

akce opraveny nebo rekonstruovány 4 mosty, 4 opěrné zdi a 2 propustky. Konkrétní akce realizované z dotace SFDI a akce z prostředků Libereckého kraje jsou jmenovitě uvedeny níže v tabulkách.

Realizované akce z dotace Státního fondu dopravní infrastruktury (SFDI)					
Pořadové číslo	Název akce	Staničení		Oprava / Investice	Okres
		OD	DO		
1	Silnice III/27244 Janovice v Podještědí, havárie opěrné zdi	3,460	3,520	Investice	LB
2	Silnice III/28626 Benecko II.	0,000	0,500	Investice	SM
		1,800	2,800	Investice	
		4,100	4,424	Investice	
3	Silnice III/27926 Kacanovy, rekonstrukce propustku	2,825	2,825	Investice	SM
4	Silnice III/29050 Desná (Sladká Díra), havárie propustku	1,320	1,320	Investice	JN
5	Silnice III/26833 Srní u České Lípy - křižovatka s I/9	0,000	4,060	Oprava	CL
6	Silnice III/2627 Volfartice	1,608	3,441	Oprava	CL
7	Silnice III/2601 Zahrádky - Sosnová	15,631	19,353	Oprava	CL
8	Silnice III/26832 Brenná - Srní u České Lípy	2,027	7,321	Oprava	CL
9	Silnice III/26320 Polevsko	2,566	3,782	Oprava	CL
10	Silnice III/26214 a III/2625 Stružnice - Bořetín	0,000	2,864	Oprava	CL
		0,000	1,467		
11	Silnice III/29042 Albrechtice v Jizerských horách - Jiřetín pod Bukovou	1,840	3,538	Oprava	JN
12	Silnice III/29035 Jindřichov - křižovatka s III/29032	1,621	3,477	Oprava	JN
13	Silnice III/29036 Horní Maxov - křižovatka s III/29035	0,000	2,273	Oprava	JN
14	Silnice III/2885 Vlastiboř	0,000	1,299	Oprava	JN

15	Silnice III/29056 Paseky nad Jizerou	0,000	1,257	Oprava	SM
16	Silnice III/2951 Martinice v Krkonoších	0,000	0,900	Oprava	SM
17	Silnice III/28745 Zásada	2,211	2,900	Oprava	JN
18	Silnice III/2713 Dolní Suchá - křižovatka s I/13	7,821	9,097	Oprava	LB
19	Silnice III/2711 Chotyně, havárie opěrné zdi	6,518	6,548	Oprava	LB
20	Silnice III/2791 Jívina, oprava propustku	13,030	13,030	Oprava	LB
21	Silnice III/28621 Víchová nad Jizerou, rekonstrukce opěrné zdi	0,885	0,890	Investice	SM
22	Silnice III/28610 Bradlecká Lhota - Kyje	0,000	0,700	Oprava	SM
23	Silnice III/28727 Jenišovice	1,072	2,142	Oprava	JN

Realizované akce z prostředků Libereckého kraje					
Pořadové číslo	Název akce	Staničení		Oprava / Investice	Okres
		OD	DO		
1	II/286 a II/284 Lomnice nad Popelkou, havárie zdi	5,925	5,925	Investice	SM
2	Silnice II/262 Horní Police - havárie opěrné zdi	18,899	18,963	Investice	CL
3	Silnice III/27250 ulice Liberecká, Chrastava	0,050	1,815	Investice	LB
4	Silnice III/2627 Volfartice, oprava propustku	4,213	4,213	Oprava	CL
5	Most ev. č. 26320-1 a silnice III/26320 ulice Lipová v Novém Boru			Investice	CL
6	Silnice II/290 Bílý Potok, rekonstrukce silnice	13,360	13,697	Investice	LB
7	Most ev.č. 260-003, most přes Obrtku v Tuhani	5,865	5,865	Investice	CL
8	Silnice III/28626 Benecko	0,500 2,800	1,800 4,100	Investice	SM
9	Silnice III/29022 Josefův Důl	11,650 12,110	11,800 12,820	Investice	JN
10	Silnice II/262 Česká Lípa, deformace vozovky	6,640	6,755	Oprava	CL

11	Silnice III/2848A Nová Ves nad Popelkou (vyřazená)	není v silniční síti		Investice	SM
12	Silnice II/270 Pertoltice pod Ralskem, zvýšení protismykových vlastností	25,743	26,262	Oprava	CL
13	Silnice II/278 Hamr na Jezeře - Stráž pod Ralskem	2,949	6,330	Oprava	CL
14	Silnice II/279 Svijany - Svijanský Újezd	5,250	7,431	Oprava	LB
15	Silnice II/283 Turnov - Bělá	1,878	2,781	Oprava	SM
16	Most ev.č. 282-005, most pod Týnem v Rovensku pod Troskami	2,841	2,841	Investice	SM
17	Silnice II/278 Osečná (Kotel), oprava propustku	15,444	15,444	Oprava	LB
18	Silnice II/278 Kotel, havárie propustku	15,903	15,903	Oprava	LB
19	Most ev.č. 2903-1 Raspenava, rekonstrukce mostu	0,026	0,026	Investice	LB
20	Silnice II/284 Nová Ves nad Popelkou, rekonstrukce opěrné zdi	9,210	9,320	Investice	SM
21	Silnice II/268 Mimoň, ulice Českolipská	37,754	38,225	Oprava	CL
22	Silnice III/29011 Ludvíkov - Nové Město pod Smrkem	5,328 7,076	6,534 7,700	Investice	LB
23	Silnice III/27250 Liberec, ul. Hrádecká, rekonstrukce silnice	1,815	2,794	Investice	LB
24	Most ev.č. 260-006 přes Obrtku v Tuhani	6,273	6,273	Investice	CL
25	Silnice II/270 Mimoň, ulice Lužická	24,693	24,780	Oprava	CL
26	Silnice III/28115 Troskovice (Křčák, Vidlák) - oprava vyztuženého svahu SO 251	4,125	4,175	Investice	SM

Nedokončené akce převedené do roku 2018					
Pořadové číslo	Název akce	Staničení		Oprava / Investice	Okres
		OD	DO		
1	Silnice III/27243 Zdislava, rekonstrukce opěrné zdi	4,467	4,814	Investice	LB
2	Silnice III/28115 Troskovice - hranice kraje	1,603	4,100	Investice	SM
3	Silnice III/29022 Albrechtice v Jizerských horách	16,361	17,759	Oprava	JN
4	Silnice III/29018 Kořenov, rekonstrukce propustku	3,533	3,533	Investice	JN
5	Silnice III/26836 Cvikov, část Lindava, propust u nábřežní zdi u čp. 164	6,637	6,637	Oprava	CL
6	Silnice III/2875 Proseč, rekonstrukce propustku	1,123	1,123	Investice	LB
7	Silnice III/27927 Pelešany - opěrná zdi	1,030	1,072	Investice	SM
8	Silnice III/2923 Chuchelná	0,000	1,140	Investice	SM
9	Silnice III/2719 Hrádek nad Nisou, rekonstrukce silnice	0,000	1,059	Investice	LB
10	Silnice III/27110 Oldřichov na Hranicích	0,000	1,905	Investice	LB
11	Silnice III/29022 Hrabětice - Josefův Důl	7,232	10,343	Investice	JN
12	Silnice III/03520 Javorník	0,000	1,430	Investice	LB
13	Silnice II/277 Český Dub, rekonstrukce propustku	18,983	18,983	Investice	LB
14	Silnice III/01020 Harrachov - Mýtiny	0,585	1,902	Investice	SM
15	Silnice III/01023 Harrachov	0,000	2,670	Investice	SM
16	Most ev.č. 2893-1 Semily	0,201	0,201	Investice	SM

Fotodokumentace:



III/27244 Janovice v Podještědí, opěrná zeď



III/29056 Paseky nad Jizerou



Most ev.č. 260-006 přes Obrtku v Tuhani



III/2885 Vlastiboř

Opravy vozovek - byly zahájeny ihned po ukončení zimní sezóny opravami výtluků a rozpadů krytu komunikací na nejhorších úsecích okresu Česká Lípa a dále směrem k horským silnicím okresů Liberec, Jablonec nad Nisou a Semily. Tyto opravy probíhaly pouze z prostředků určených na běžnou údržbu, kterou pro Liberecký kraj zajišťuje firma Silnice LK a.s. na základě Příkazní smlouvy.

Pokračovalo se podle plánu oprav silnic vycházejícího z posledního sběru rozsahu poruch z roku 2016 zjištěného firmou PavEx Brno s přihlédnutím k dopravní zatížitelnosti komunikací, provozu autobusové dopravy a místnímu významu komunikací.

Vodorovné dopravní značení – v roce 2017 probíhala obnova VDZ z prostředků určených na běžnou údržbu dle schváleného plánu obnovy. Značení prováděla společnost Silnice LK a.s. a celkem bylo provedeno VDZ na více jak 120 km silnic. Finanční objem této obnovy převýšil částku 11,0 mil. Kč. Nemalé finanční prostředky byly také použity pro obnovu plošného značení, např. přechodů pro chodce a dopravních stínů.

Mosty – pro rok 2017 byla v rozpočtu určeného na běžnou údržbu silnic vyčleněna částka 2 mil. Kč, která byla během roku v plném rozsahu vyčerpána. V rámci běžné letní údržby bylo prováděno vysokotlaké mytí povrchu mostu, čištění okolí mostů od náletové vegetace, čištění odvodňovacích zařízení a mostních závěrů.

Na konci roku 2017 měla KSSLK z celkového počtu 653 mostů 12 mostů ve stavu VII – havarijní. Stavební stav všech mostů v Libereckém kraji na komunikacích II. a III. tříd je patrný z tabulky viz níže.

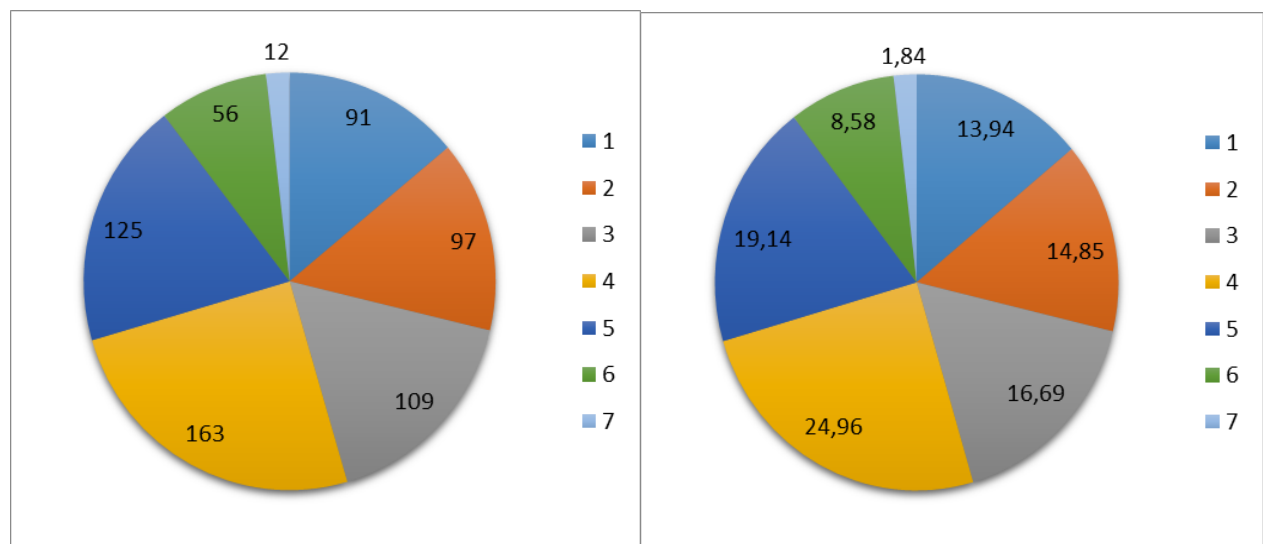
Tabulka: stavební stav mostů od roku 2010 do roku 2017

LK	počet	stavební stav							stavební stav %							průměr stavebního stavu
		1	2	3	4	5	6	7	1	2	3	4	5	6	7	
k 31.12.2010	669	19	85	115	178	148	81	43	2,84	12,71	17,19	26,61	22,12	12,11	6,43	4,14
k 31.12.2011	669	18	83	117	172	151	77	51	2,69	12,41	17,49	25,71	22,57	11,51	7,62	4,18
k 31.12.2012	665	51	93	118	162	156	48	37	7,67	13,98	17,74	24,36	23,46	7,22	5,56	3,86
k 31.12.2013	661	77	90	115	171	148	40	20	11,65	13,62	17,40	25,87	22,39	6,05	3,03	3,64
k 31.12.2014	658	74	91	115	155	152	50	21	11,25	13,83	17,48	23,56	23,10	7,60	3,19	3,69
k 31.12.2015	653	83	94	104	158	142	53	19	12,71	14,40	15,93	24,20	21,75	8,12	2,91	3,64
k 31.12.2016	653	84	95	107	160	138	51	18	12,86	14,55	16,39	24,50	21,13	7,81	2,76	3,61
k 31.12.2017	653	91	97	109	163	125	56	12	13,94	14,85	16,69	24,96	19,14	8,58	1,84	3,54

Graf: stavební stav mostů k 31. 12. 2017

Graf: stavební stav mostů k 31. 12. 2017 v %

data k 31.12.2017		stavební stav							stavební stav %						
	počet	1	2	3	4	5	6	7	1	2	3	4	5	6	7
LK	653	91	97	109	163	125	56	12	13,94	14,85	16,69	24,96	19,14	8,58	1,84



B.3 Dotace

B.3.1 Regionální operační program NUTS II Severovýchod

Regionální operační program (ROP) byl ukončen ke konci roku 2015. V roce 2017 byly všechny dokončené stavby z 19., 29., 35., 41. a 42. kola ROP v tzv. době udržitelnosti, proto byl oddělením dotací průběžně kontrolován jejich fyzický stav a pořizována fotodokumentace aktuálního stavu. V případě staveb, které byly v roce 2017 v záruční době se opravy drobných vad řešily reklamacemi vůči zhotoviteli.

V roce 2017 dále průběžně probíhalo narovnání majetko-právních vztahů dotčených pozemků pod stavbami realizovanými z projektů ROP.

V průběhu celého roku 2017 bylo zpracováno a předloženo 30 povinných monitorovacích zpráv o udržitelnosti. Z toho byly 3 zprávy závěrečné v souvislosti s ukončením sledovaného období pro tyto projekty.

K termínu 31. 12. 2017 byla ukončena činnost regionálního pracoviště Úřadu Regionální rady v Liberci a veškerá agenda projektů ROP byla předána na Úřad Regionální rady regionu soudržnosti Severovýchod do Hradce Králové .

S tímto převedním agendy byly od začátku roku do září 2017 spojeny fyzické kontroly dokončených staveb a fyzické kontroly archivace jednotlivých projektů v sídle KSSLK provedené pracovníky regionální rady. U kontrolovaných projektů nebylo shledáno žádné pochybení a bylo konstatováno dodržení podmínek dotace.

B.3.2 Interreg VA – operační program Česká republika - Polsko 2014-2020 a Cíl3/Ziel 3 Česká republika – Sasko

V roce 2017 byla zahájena fyzická realizace přeshraničního česko – polského projektu „ Od zámku Frýdlant k zámku Czocha“ realizovaného v dotačním programu Interreg VA. Jedná se o rozsáhlou investici za přibližně 208 mil. Kč (stavební náklady českého partnera – KSSLK). Projekt má za cíl zvýšení návštěvnosti Frýdlantského výběžku a zlepšení dostupnosti turistických cílů Slezska prostřednictvím vyššího využití potenciálu přírodních a kulturních zdrojů. Výstupem projektu je pak rekonstrukce 5 silnic na české a 3 silnic na polské straně zájmového území. V roce 2017 byla zahájena rekonstrukce všech pěti předmětných silnic a dle plánu byly kompletně dokončeny tři silniční úseky. Zbývající dvě komunikace budou dokončeny v průběhu roku 2018.

V roce 2017 byly rovněž podány první dvě žádosti o platbu, které byly, i přes opakovaná úskalí s fungováním systému MS2014 a tedy i následnou kontrolou a procesem schvalování, v tomto roce také proplaceny.

V roce 2017 byly dále vypracovány a předloženy ke kontrole 2 monitorovací zprávy o udržitelnosti k projektům financovaným z operačního programu „Cíl3/Ziel 3 Česká republika – Sasko“.

B.3.3. Operační program životního prostředí (OPŽP)

Na základě žádostí o dotace v rámci programu 11531 - „Operační program životního prostředí 2014-2020“ odevzdaných již v roce 2016, byly v roce 2017 přiděleny 2 Registrace akce a Rozhodnutí o poskytnutí dotace (RAaRoPD) z OPŽP. Oba projekty mají za cíl obnovu a regeneraci stromových alejí ve frýdlantském výběžku. Výběr alejí zařazených do projektů vychází jednak z objektivní nutnosti dané jejich špatným stavem, dále pak obě akce navazují na projekt „Od zámku Frýdlant k zámku Czocha“. Získané dotační prostředky by měly dopomoci k obnově a regeneraci stromových alejí, v návaznosti na dokončení stavebních prací tohoto projektu.

Přidělené dotační prostředky zahrnují vybrané úseky na následujících komunikacích:

CZ projektu	Název projektu
CZ.05.4.27/0.0./0.0./16-029/0002518	Rekonstrukce vybraných alejí na Frýdlantsku - komunikace III/03511 a II/291
CZ.05.4.27/0.0./0.0./16-032/0002775	Rekonstrukce silniční zeleně na Frýdlantsku - komunikace III/2909 a III/2919

V návaznosti na Rozhodnutí o poskytnutí dotace byly v průběhu roku 2017 vypsány 2 veřejné zakázky. Obě veřejné zakázky na výběr zhotovitele však bylo nutno opakovat, protože při prvním vyhlášení nebyla podána žádná nabídka. Zhotovitel byl proto vybrán až v prosinci 2017 po opakované výzvě k podání nabídky. Realizace obou projektů proto proběhne v první polovině roku 2018.

Fotodokumentace:



Aleje na Frýdlantsku III/03511 + II/291



Aleje na Frýdlantsku III/2909 + III/2919

V rámci obnovy a regenerace stromových alejí ve frýdlantském výběžku okolo komunikací II. a III. tříd bylo v září 2017 podáno dalších 6 žádostí o dotaci z programu 11531 - „Operační program životního prostředí 2014-2020“.

Jedná se o tyto aleje:

CZ projektu	Název projektu
CZ 05.4.27/0.0/0.0/17_059/0006013	Rekonstrukce silniční zeleně na Frýdlantsku komunikace č. III/29013
CZ 05.4.27/0.0/0.0/17_059/0006038	Rekonstrukce silniční zeleně na Frýdlantsku komunikace č. II/2911
CZ 05.4.27/0.0/0.0/17_059/0006058	Rekonstrukce silniční zeleně na Frýdlantsku komunikace č. III/2918, č. III/29110
CZ 05.4.27/0.0/0.0/17_059/0006069	Rekonstrukce silniční zeleně na Frýdlantsku komunikace č. III/2915
CZ 05.4.27/0.0/0.0/17_059/0006070	Rekonstrukce silniční zeleně na Frýdlantsku komunikace č. II/291
CZ 05.4.27/0.0/0.0/17_059/0006071	Rekonstrukce silniční zeleně na Frýdlantsku komunikace č. III/2907 - I.etapa, č. III/2917

V roce 2017 byly předloženy 2 průběžné provozní monitorovací zprávy na projekty realizované z programu OPŽP v roce 2013 v prioritní ose „Zlepšování stavu přírody a krajiny (ERDF):

CZ projektu	Název projektu
CZ.1.02/6.3.00/11.11240	Ošetření javorové aleje Dětrichov - Kunratice
CZ.1.02/6.3.00/11.11238	Revitalizace jírovcové aleje Černousy-Boleslav

Na obou alejích byla v rámci 10 leté udržitelnosti projektu arboristou provedena kontrola stavu ošetřených stromů a především nově vysazených stromků. Kontrolou bylo zkonstatováno, že obě aleje jsou ve vyhovujícím stavu.

B.4 Správa majetku

KSSLK provádí v souladu se Zřizovací listinou kromě komplexní správy bývalého vojenského prostoru Ralsko (též „BVP“) i přípravu smluv týkajících se majetkových operací v oblasti správy svěřeného majetku a přípravu dalších typů smluv uvedených v tabulce níže, k čemuž je využíván systém FAMA pro elektronickou komunikaci s Libereckým krajem. Kromě smluv majetkových byly v roce 2017 uzavírány přímo správcem krátkodobé (na několik hodin až po jeden měsíc) i dlouhodobé (od několika měsíců do jednoho roku) nájemní smlouvy a výpůjčky pozemků a budov převážně v bývalém vojenském prostoru Ralsko, ale taktéž i v rámci územní působnosti KSSLK v Libereckém kraji. V oblasti správy bývalého vojenského prostoru Ralsko provádí Oddělení správy majetku kontrolu a koordinaci činnosti 32 nájemců v celém prostoru, soustavnou kontrolu a obnovování výstražného systému na zchátralých a nebezpečných budovách a kontrolu a obnovu informačního dopravního systému přímo na bývalém vojenském letišti Hradčany nad Ploučnicí a v jeho bezprostředním okolí. Spolupracuje jak s orgány města Ralsko, tak i s Městskou a státní policií, složkami Integrovaného záchranného systému a Vojenskými lesy a statky s.p.

V oblasti správy svěřeného majetku byly v roce 2017 zpracovány a vloženy do elektronického systému FAMA následující smlouvy majetkové a mimo tento systém pak smlouvy nájemní, vypůjční a pachtovní přímo uzavřené správcem:

Druh/Typ smlouvy:	r. 2016	r. 2017
Zřízení služebnosti pozemku	252	293
Budoucí zřízení služebnosti pozemku	541	581
Darovací a budoucí darovací smlouva	28	31
Přijetí daru a budoucí přijetí daru	7	17
Kupní a budoucí kupní	69	43
Prodej a budoucí prodej majetku	12	25
Směnná smlouva	3	3
Právo provést stavbu	46	52
Nájemní smlouva v rámci krajské působnosti	13	8
Nájemní smlouva v prostoru BVP Ralsko	37	39
Smlouvy vypůjční v oblasti BVP Ralsko a v rámci LK a smlouva pachtovní	10 1	16+5 1
Celkem zpracováno smluv	1 183	1114

V roce 2017 bylo oddělením správy majetku zpracováno, uzavřeno přímo správcem nebo vloženo do elektronického systému FAMA k uzavření Libereckým krajem celkem 1114 smluv.

B.5 Vnitřní a vnější kontroly

Interní audit byl prováděn v souladu s Plánem činnosti Interního auditu KSSLK na rok 2017. V průběhu kalendářního roku byl na žádost ředitele organizace do výše uvedeného plánu zařazen ještě jeden mimořádný interní audit.

Cílem činnosti interního auditu bylo prověřit stav systémů a procesních postupů řídicích a kontrolních mechanismů v organizaci a tím ujistit vedení organizace, jsou-li dodržovány veškeré platné právní normy a vnitřní předpisy organizace a přezkoumat a zhodnotit existenci a účinnost vnitřního kontrolního systému.

Výsledky a zjištění z provedených interních auditů včetně doporučení k nápravě byly předkládány vedení organizace formou auditních zpráv. Se zjištěnými nedostatky a pochybeními byli vždy seznámeni všichni dotčení pracovníci, kteří tak měli možnost se k výsledkům interních auditů vyjádřit a případné nejasnosti s auditorkou konzultovat. Výsledky interních auditů byly vždy podrobně projednány se statutárními orgány organizace. Doporučení interní auditorky k odstranění zjištěných nedostatků byla vedením organizace akceptována.

Řídící kontrolu, která vyplývá z platných právních norem a vnitřních předpisů organizace, vykonávali vedoucí zaměstnanci na všech úrovních řízení (viz. organizační struktura). Kontroly byly prováděny na základě směrnice o vnitřním kontrolním systému a dalších předpisů s ohledem na rizikové oblasti a legislativní, popř. systémové změny. Sledování a hodnocení vnitřního kontrolního systému v případě Krajské správy silnic Libereckého kraje, příspěvkové organizace je kromě cíleného interního auditu vždy nedílnou součástí všech interních auditů. Vnitřní kontrolní systém je velmi dobře nastaven a jednoznačně splňuje požadavky zákona č. 320/2001 Sb., o finanční kontrole včetně prováděcí vyhlášky č. 416/2004 Sb. a vnitřních předpisů organizace.

Na základě pověření ředitele KSSLK byla v roce 2017 realizována externí kontrola prvotních podkladů pro fakturaci za provedené činnosti v rámci zimní údržby silnic ve společnosti Silnice LK a. s. Výsledky šetření z provedené kontroly byly podrobně popsány v protokole.

V roce 2017 neproběhly v organizaci žádné kontroly vnějšími kontrolními orgány.

V uplynulém kalendářním roce 2017 nebyly řídicí kontrolou ani interním auditem zjištěny žádné nedostatky, které by negativně ovlivnily hospodaření a činnost organizace.

C. Vyhodnocení finančního hospodaření organizace

Rozpočet výnosů a nákladů na rok 2017

Financování KSSLK v roce 2017 bylo realizováno z rozpočtu Libereckého kraje, a to formou poskytnutí příspěvku zřizovatele na provoz dle schváleného platebního kalendáře. Takto byly v měsíčních tranších přiděleny finanční prostředky ve výši 32 320 000 Kč na výkon správy silnic II. a III. třídy v Libereckém kraji v členění jednotlivých výdajových kapitol. Na údržbu silnic II.

a III. tříd byla KSSLK poskytnuta neinvestiční dotace ve výši 286 400 000 Kč. Tyto finanční prostředky byly uvolňovány postupně dle žádostí o platbu podle daňových dokladů od společnosti Silnice LK a.s., která prováděla údržbu silnic na základě příkazní smlouvy uzavřené mezi touto společností a Libereckým krajem. Dále byly schváleny tyto mimořádné účelové neinvestiční příspěvky z kapitoly 912 na akce „Projektové dokumentace na velkoplošné výspravy“ ve výši 1 205 000 Kč, „Rekonstrukce vybraných alejí Frýdlantska“ ve výši 1 000 000 Kč, „Projektové dokumentace a žádosti do OPŽP aleje Frýdlantska“ ve výši 1 065 000 Kč, „Prvotní analýza aleje Novoborska“ ve výši 363 000 Kč, „Demolice objektů na p.p.č. 224, 225 a 263 v Ralsku“ ve výši 4 000 000 Kč, „Ostraha areálu v Ralsku“ ve výši 650 000 Kč, „Projektové dokumentace na velkoplošné výspravy a protismyky“ ve výši 900 000 Kč a „Příprava a demolice dalších objektů v Ralsku“ ve výši 5 485 000 Kč.

V průběhu roku 2017 byly odsouhlaseny dvě rozpočtové změny z důvodu aktualizace rozpočtu.

Investiční prostředky byly v rámci kapitoly 912 schváleny na akce: „Projektové dokumentace na vybrané úseky silnic 2. část“ ve výši 7 920 660 Kč, „Rekonstrukce administrativní budovy v Liberci“ ve výši 20 000 000 Kč, „Podíl Libereckého kraje – Od zámku Frýdlant k zámku Czocha – Interreg A-V“ ve výši 18 300 000 Kč, „Projektové dokumentace na havarijní objekty“ ve výši 1 500 000 Kč a „Projektové dokumentace na vybrané úseky silnic 3. část“ ve výši 6 874 340 Kč.

Dle rozpočtových pravidel a zásad schválených Libereckým krajem pro rok 2017 byly veškeré poskytnuté neinvestiční a investiční dotace a příspěvky řádně vyúčtovány a finančně vypořádány (pokud bylo dáno vyúčtování v roce 2017). Finanční vypořádání bylo předloženo v rozsahu „Informací ekonomického odboru k finančnímu vypořádání vztahů příspěvkových organizací za rok 2017“.

Celkové finanční hospodaření KSSLK bylo realizováno plně v souladu se zákonem č. 250/2000 Sb., o rozpočtových pravidlech územních rozpočtů, ve znění pozdějších předpisů. Účetní závěrka za rok 2017 byla řádně ověřena v souladu s vymezením zákona č. 93/2009 o auditorech firmou PRIMASKA AUDIT, a.s., výrok auditora je doložen v přílohové části výroční zprávy.

C.1 Charakteristika příjmů

Druh příjmů	Schválený rozpočet (Kč)	Upravený rozpočet (Kč)	Skutečnost k 31.12. 2017 (Kč)
Provozní dotace celkem	297 320 000,00	333 388 000,00	313 579 631,11
příspěvek na provoz	30 320 000,00	30 320 000,00	30 320 000,00
příspěvek na odpisy	2 000 000,00	2 000 000,00	2 000 000,00
účelové příspěvky	265 000 000,00	301 068 000,00	281 259 631,11
z toho : údržba silnic - SILNICE LK	265 000 000,00	286 400 000,00	280 816 180,11
PD na velkoplošky	0,00	1 205 000,00	324 568,00
Rek.vybraných alejí Frýdlantska	0,00	1 000 000,00	0,00
PD a žádosti Frýdlantska	0,00	1 065 000,00	0,00
Prvotní analýza aleje Novoborska	0,00	363 000,00	0,00
Demol.obj. 224,225,263 v Ralsku	0,00	4 000 000,00	60 803,00
Ostraha areálu Ralsko	0,00	650 000,00	0,00
PD velkoplošky a protismyky	0,00	900 000,00	58 080,00
Přípr. a demol. dal.objektů Ralska	0,00	5 485 000,00	0,00
Investiční dotace celkem	0,00	145 743 842,00	123 723 050,00
investiční dotace od zřizovatele	0,00	141 247 500,00	119 226 708,00
dotace z kap. 912	0,00	21 247 500,00	3 723 050,00
výpůjčka zřizovatele		120 000 000,00	115 503 658,00
investiční dotace EU a SR (Interreg A-V)	0,00	4 496 342,00	4 496 342,00
Celkem	297 320 000,00	479 131 842,00	437 302 681,11

Zastupitelstvem Libereckého kraje schválený rozpočet na rok 2017 a jednotlivá rozpočtová opatření jsou chronologicky evidována v účetní evidenci KSSLK.

C.2 Struktura výnosů a nákladů

Z rozpočtu Libereckého kraje byl v roce 2017 po schválených úpravách poskytnut neinvestiční příspěvek ve celkové výši 313 579 631,11 Kč, z toho činil příspěvek na provoz 30 320 000 Kč a příspěvek na odpisy dlouhodobého majetku 2 000 000 Kč. Z rozpočtu Libereckého kraje byla dále prostřednictvím odboru dopravy v rámci výdajové kapitoly 914 poskytnuta účelová

neinvestiční dotace ve výši 280 816 180,11 Kč na údržbu silnic II. a III. třídy pro společnost Silnice LK a.s. (plnění Příkazní smlouvy) a dále byly z kapitoly 912 schváleny účelové neinvestiční mimořádné příspěvky v celkové výši 14 668 000 Kč, a to na základě jednotlivých žádostí na konkrétní akce.

Poskytnutý investiční příspěvek z rozpočtu Libereckého kraje včetně výpůjčky činil celkem 119.226.708,- Kč.

V součtu neinvestičního příspěvku a příspěvku na investice od zřizovatele hospodařila KSSLK v roce 2017 s finančním objemem 437.302.681,11 Kč.

Celkové náklady v hlavní činnosti byly čerpány v objemu 356.535.688,60 Kč, přičemž náklady nepřekročily skutečně dosažené celkové výnosy z činnosti ve výši 356.910.445,35 Kč. V rámci doplňkové činnosti činily náklady 205.232,52 Kč a výnosy z fakturace dosáhly výše 1.280.918,95 Kč.

C.3 Hospodářský výsledek

KSSLK vykázala zlepšený hospodářský výsledek za rok 2017 v celkové výši **1.450.443,18 Kč** (po zdanění celkem k 31.12.2017). V hlavní činnosti organizace byl vykázán zisk ve výši **374.756,75 Kč** při realizaci provozních nákladů v celkové výši 356.535.688,60 Kč a dosažených výnosech z hlavní činnosti ve výši 356.910.445,35 Kč. Tento zisk je tvořen hlavně ziskem z prodeje vytěženého materiálu (vyfrézovaná drť, kovošrot, apod.). V rámci doplňkové činnosti při celkově dosažených výnosech ve výši 1.280.918,95 Kč a při celkových nákladech ve výši 205.232,52 Kč byl dosažen hospodářský výsledek ve výši 1.450.443,18 Kč. Hlavním zdrojem zisku v doplňkové činnosti je pronájem nemovitostí. Organizace nevykazuje ztrátu z hospodaření za předchozí období.

Celkově vytvořený zisk byl ve schvalovacím procesu navržen k rozdělení dle následující tabulky.

Přehled výsledku hospodaření

Tabulka č. 1

Příspěvková organizace	Hospodářský výsledek rok 2017 [Kč]	Příděl do rezervního fondu [Kč]	Příděl do fondu odměn [Kč]
Krajská správa silnic Libereckého kraje	1.405.443,18	450.443,18	1.000.000,00

Dosažený hospodářský výsledek byl evidován na účtu hospodářského výsledku ve schvalovacím řízení. V souladu se schválením hospodářského výsledku usnesením 586/18/RK ze dne 3. 4. 2018

byl dle předloženého návrhu přidělen HV do jednotlivých fondů hmotné zainteresovanosti organizace.

C.4 Přehled o stavech peněžních fondů

○ *fond odměn*

stav fondu k 1.1.2017	475 700,00 Kč
příděl ze zlepš. hosp. výsledku za rok 2016	800 000,00 Kč
čerpání fondu v roce 2017	880 300,00 Kč
zůstatek fondu k 31.12.2017	395 400,00 Kč

○ *fond kulturních a soc. potřeb*

stav fondu k 1.1.2017	213 105,58 Kč
tvorba ve výši 2 % prostředků na platy	302 531,00 Kč
čerpáno dle rozpočtu celkem	307 120,00 Kč
zůstatek fondu k 31.12.2017	208 816,58 Kč

○ *rezervní fond*

stav fondu k 1.1.2017	5 393 478,31 Kč
příděl ze zlepš. hosp. výsledku za rok 2016	342 337,34 Kč
čerpání fondu k 31.12.2017	367 578,64 Kč
zůstatek fondu k 31.12.2017	5 368 237,01 Kč

○ *fond reprodukce majetku*

stav fondu k 1.1.2017	39 681 727,40 Kč
tvorba z odpisů ve výši	37 271 802,00 Kč
nekryté odpisy a odpisy transferů	-35 271 802,00 Kč
investiční dotace celkem (i výpůjčka)	140 846 703,80 Kč
zdroje fondu celkem	142 846 703,80 Kč
Čerpání stavby	288 955,00 Kč
rekonstrukce silnic	14 756 626,83 Kč
akce EU - ROP, INTERREG	95 587 282,06 Kč
čerpání fondu celkem	110 632 863,89 Kč

zůstatek fondu k 31.12.2017	71 895 567,31 Kč
-----------------------------	------------------

Stav a pohyb jednotlivých finančních fondů KSSLK je doložen v příloze ve finančních výkazech sestavených kde dni 31. 12. 2017.

C.5 Přehled o stavech finančních prostředků na běžných účtech k 31.12.2017

běžný účet KSSLK 90 251 850,89 Kč - na tomto účtu jsou i finanční prostředky fondu odměn, rezervního fondu a investičního fondu

běžný účet FKSP 193 814,78 Kč

C.6 Pohledávky a závazky

Účty pohledávek jsou k 31.12.2017 ve výši 544.303,68 Kč - z toho pohledávky po lhůtě splatnosti ve výši 110.990.88 Kč jsou již právně řešeny.

Účty závazků jsou k 31.12.2017 ve výši 50 565 815,78 Kč a nejsou evidovány žádné závazky po lhůtě splatnosti.

Účty dlouhodobých závazků (výpůjčka od zřizovatele) jsou k 31. 12. 2017 ve výši 115 503 658 Kč a nejsou po lhůtě splatnosti.

C.7 Personální a mzdová oblast

KSSLK prováděla usměrňování prostředků na platy podle zřizovatelem stanoveného závazného ukazatele - limitu mzdových prostředků na platy organizace celkem, dále pak v rámci ukazatele použití prostředků fondu odměn. Mzdová regulace v roce 2017 byla dodržena s tím, že byl použit fond odměn ve výši 880 300 Kč.

Stanovený limit prostředků na platy ve výši 15 270 000 Kč byl čerpán ve výši 15 146 817,36 Kč.

Průměrný plat v roce 2017 činil 31 397 Kč, přepočtený stav zaměstnanců za rok 2017 byl celkem 39,86 osob.

V Liberci dne 30. 5. 2018

Schválil: Ing. Jan Růžička